



**FACULTAT D'ECONOMIA i EMPRESA**  
**Universitat Rovira i Virgili**

## **INFORME TFG/TFM**

**CURS 2017-18**

---

Presentat en la JdF 2 del curs 2018-19 (9/11/2018).  
Inclou modificacions presentades a la JdF 4 del curs 2019-20(28/02/2020).

Novembre de 2018

## ÍNDEX

<b>1. INTRODUCCIÓ .....</b>	<b>3</b>
<b>2. TREBALL FI DE GRAU.....</b>	<b>3</b>
<b>2.1. Característiques i funcionament.....</b>	<b>3</b>
2.2. Matrícula del TFG	5
2.3. Planificació del TFG	6
2.4. Sol·licitud i assignació d'àmbit del TFG	6
2.5. Assignació de tutor/a i tema del TFG	11
2.6. Convocatòries i lliurament del TFG	14
2.7. Avaluació del TFG.	16
2.8. Anàlisi de les enquestes de satisfacció dels agents d'interès	21
2.8.1. Enquestes de satisfacció als estudiants	22
2.8.2. Enquestes de satisfacció a tutors/es de TFG	33
2.9. Indicadors i valoració final del TFG.	38
2.10. Propostes de millora del TFG.	40
2.10.1. Seguiment de les propostes de millora del curs anterior	40
2.10.2. Propostes de millora en curs	42
2.10.3. Noves propostes de millora	43
<b>3. TREBALL FI DE MÀSTER.....</b>	<b>45</b>
3.1. Característiques i funcionament	45
3.2. Matrícula del TFM	46
3.3. Planificació del TFM	46
3.4. Assignació de tutor/a i tema del TFM.	47
3.5. Convocatòries i lliurament del TFM	49
3.6. Avaluació del TFM.	51
3.7. Anàlisi de les enquestes de satisfacció dels agents d'interès.	55
3.7.1. Enquestes de satisfacció als estudiants	55
3.7.2. Enquestes de satisfacció a tutors/es de TFM	60
3.8. Indicadors i valoració final del TFM	64
3.9. Propostes de millora del TFM	66
3.9.1. Seguiment de les propostes de millora del curs anterior	66
3.9.2. Propostes de millora en curs	67

3.9.3. Noves propostes de millora	67
<b>ANNEX ENQUESTES GRAUS .....</b>	<b>68</b>
Annex 1. Qüestionari de satisfacció de la sessió informativa als estudiants de TFG	69
Annex 2. Enquesta de satisfacció de l'estudiant de TFG.	70
Annex 3. Qüestionari de satisfacció de la sessió informativa als tutors/es de TFG	73
Annex 4. Enquesta de satisfacció del tutor/a de TFG	74
<b>ANNEX ENQUESTES MÀSTERS.....</b>	<b>76</b>
Annex 5. Qüestionari de satisfacció de la sessió informativa als estudiants de TFM	77
Annex 6. Enquesta de satisfacció de l'estudiant de TFM	78
Annex 7. Enquesta de satisfacció del tutor/a de TFM	81

## 1. INTRODUCCIÓ

Aquest informe presenta les dades més rellevants del Treball Fi de Grau (en endavant TFG) i del Treball Fi de Màster (en endavant TFM) de la Facultat d'Economia i Empresa (en endavant FEE) corresponents al curs 2017-18. S'ha estructurat en dos grans blocs: en el punt 2 es presenten les dades corresponents al TFG i en el punt 3 s'analitza el TFM.

## 2. TREBALL FI DE GRAU

### 2.1. Característiques i funcionament

En el curs 2017-18, la FEE ofereix les titulacions de grau i doble grau següents:

Grau de Finances i Comptabilitat (en endavant FIC)

Grau d'Administració i Direcció d'Empreses (en endavant ADE). S'ofereix a Reus (ADE-Reus) i a Tortosa (ADE-Tortosa)

Grau d'Economia (en endavant ECO)

Doble grau d'Administració i Direcció d'Empreses i Finances i Comptabilitat (en endavant ADE+FIC)

Doble grau d'Administració i Direcció d'Empreses i Dret

Els plans d'estudi dels ensenyaments de grau de la FEE, seguint la Normativa vigent en relació als ensenyaments universitaris, inclouen l'elaboració i defensa del TFG.

Pel que fa als graus de la FEE, tots tres incorporen al seu pla d'estudis el TFG amb caràcter obligatori i anual al quart curs i amb un pes de 6 ECTS. En el moment de matricular el TFG, l'estudiant ha de tenir superats el nombre de crèdits que fixi la Normativa de Matrícula de Grau i Màster, actualment el 70% dels crèdits del grau.

Atès que els dobles graus es van iniciar el curs 2014-15, el TFG al doble grau d'ADE+FIC s'ha activat per primera vegada aquest curs 2017-18 i, en el cas del doble grau d'ADE i Dret, no s'activarà fins al curs 2018-19. En aquest cas els estudiants han de realitzar dos TFG, un per a cadascun dels graus.

El TFG consisteix en un treball autònom i individual que permet a l'estudiant mostrar de manera integrada els continguts formatius i les competències adquirides associades al títol de grau. El TFG podrà elaborar-se en català, castellà o anglès.

El TFG pot ser realitzat i presentat per un/a únic/a estudiant o bé per un grup de dos/dues estudiants del mateix grau (i del mateix campus, quan l'ensenyament s'imparteixi en diferents campus).

Quan el TFG utilitzi dades, informacions o material d'ús restringit o sota secret industrial i/o comercial facilitat per una entitat col·laboradora, serà necessari signar un acord de confidencialitat entre la URV i l'entitat col·laboradora, segons el model establert. En aquest cas, l'estudiant, el tutor/a, el tribunal d'avaluació i el coordinador/a del TFG hauran de respectar i complir les clàusules que incorpora l'acord de confidencialitat i signar l'annex a l'acord de confidencialitat.

La FEE, amb l'objectiu de vetllar per la qualitat del TFG, estableix una [normativa de TFG](#) pròpia aprovada per la Junta de Facultat (en endavant JdF) de la FEE el 30 de maig de 2014 i modificada posteriorment per les JdF de 28 de setembre de 2015 i de 3 d'abril de 2017. Aquesta normativa de centre desenvolupa la normativa marc de la URV en relació al TFG.

La gestió del TFG es descriu en el procés del SIGQ de la FEE [PR-FEE-019 GESTIÓ DEL TFG/TFM](#). La preocupació per la millora contínua de la formació dels estudiants condueix al

coordinador/a del TFG i l'equip deganal de la FEE a la definició de noves propostes de millora i a una revisió permanent d'aquest procés.

En el procés PR-FEE-019 del SIGQ, pel que fa al TFG, s'estableixen entre altres, els procediments de:

- Matrícula
- Planificació
- Sol·licitud i assignació d'àmbit
- Assignació de tutor/a i tema
- Convocatòries i lliurament
- Avaluació
- Anàlisi de les enquestes de satisfacció dels agents d'interès
- Anàlisi dels resultats de tot el procés.

Durant el curs 2017-18, el coordinador del TFG ha estat el professor Josep Miró Aragonès.

En el curs acadèmic 2017-18 s'han acomplert tots els compromisos de qualitat fixats en el PR-FEE-019 del SIGQ de la FEE:

- Posar a disposició de l'estudiant l'oferta completa d'àmbits de TFG en el moment adequat.
- Assegurar que l'assignació del tutor/a i de l'àmbit es farà seguint el calendari prèviament establert.
- Garantir que l'assignació d'àmbit de TFG es realitza respectant els criteris establerts a la normativa.
- Assegurar que l'estudiant conegui els criteris d'avaluació.

En finalitzar el curs 2015-16 es va elaborar per primera vegada l'informe de TFG i TFM de la FEE. Fins aquell moment es rendia comptes de la gestió del procés a la JdF d'alguns dels punts més importants com l'assignació i resultats finals del TFG. Amb aquest nou informe queda recollida, en un sol document, tota la informació del procés.

En el curs 2017-18 s'ha pogut implantar la proposta de millora del curs 2016-17 de millorar la sol·licitud d'àmbit del TFG, afegint una breu descripció de cada àmbit.

Per altra banda en el curs 2017-18, s'ha incrementat la participació dels estudiants en l'enquesta de satisfacció de TFG, passant d'una participació del 36% en el curs anterior 2016-17, al 38% en aquest curs, lleugerament per sota del valor objectiu (<40%). També s'han revisat els valors objectius (70%) i l'indiar (60%) de la taxa de rendiment del TFG, amb l'objectiu d'ajustar-los a valors més realistes.

Finalment, s'ha treballat en la confecció d'una guia per a l'elaboració del TFG de la FEE, una important millora que s'aplicarà en el proper curs 2018-19 amb l'objectiu de millorar la informació sobre els processos de planificació i desenvolupament del TFG i, a la vegada, facilitar als estudiants orientacions i recomanacions bàsiques per a l'elaboració del TFG. En aquest sentit, s'ha constituït una Comissió de treball formada pel degà, vicedegana, coordinador de TFG, director/a i secretaris del Departament de Gestió d'Empreses i Departament d'Economia i responsables d'unitats docents d'ambdós departaments. Finalment, s'ha elaborat la guia per a l'elaboració del TFG de la FEE i ha estat aprovada per JdF de data 26 de febrer de 2018. Volem agrair al Dr. Antoni Vidal i a la Dra. Maria José Pérez, la seva implicació en l'elaboració de la guia.

El detall de totes les respostes rebudes de les enquestes, tant dels estudiants com dels tutors/es, s'inclouen en l'informe de TFG i TFM del curs corresponent. Aquest informe s'inclou a l'apartat de qualitat de la web del centre:

<http://www.fee.urv.cat/activitat/qualitat/index.html>

Així mateix, s'ha col·laborat amb el repositori institucional de la URV facilitant als tutors/es els tràmits a realitzar per a la inclusió dels TFG al repositori institucional.

## 2.2. Matrícula del TFG

L'estudiant realitza la matrícula del TFG d'acord amb els requisits fixats a la Normativa de Matrícula de Grau i Màster de la URV i de la Normativa de TFG de la FEE.

Cal indicar que el TFG a la FEE té convocatòria única, no es pot matricular en el període extraordinari de gener ni tampoc és possible sol·licitar convocatòria addicional. No obstant, l'estudiant pot sol·licitar l'avançament o l'endarreriment de la convocatòria única en els supòsits i el procediment establerts a la Normativa de Matrícula de Grau i Màster. En cap cas aquesta sol·licitud li permet ser avaluat dues vegades en un mateix curs acadèmic.

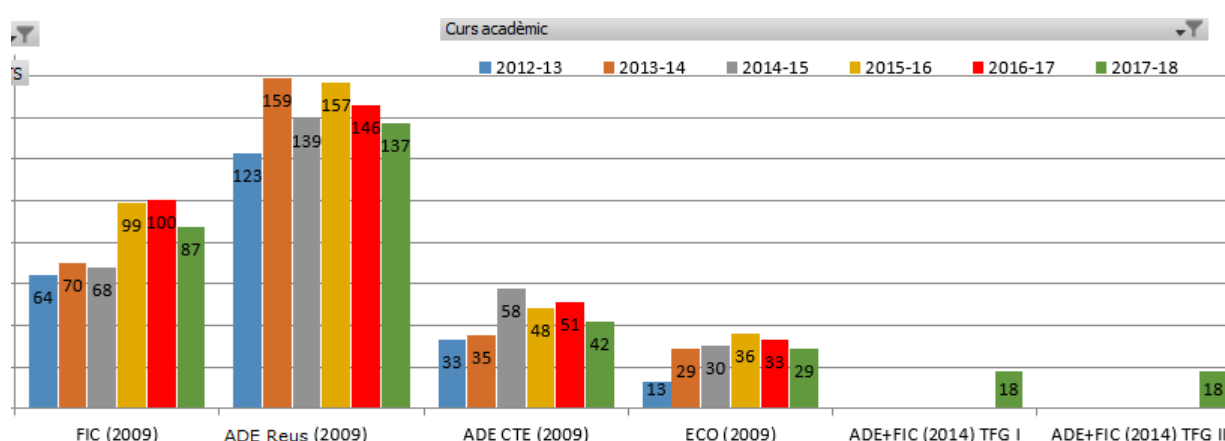
En la Taula 1 es mostren les dades de matrícula del TFG. S'observa que, en el conjunt de la Facultat, al curs 2017-18 s'han matriculat un total de 331 estudiants, un estudiant més que al curs anterior. El Gràfic 1 mostra l'evolució, des de l'inici del TFG a la FEE, del nombre d'estudiants matriculats al TFG per ensenyament.

**Taula 1. Estudiants matriculats al TFG (Indicador 1 PR-FEE-019)**

Estudiants matriculats TFG	2012-13	2013-14	2014-15	2015-16	2016-17	2017-18
FIC	64	70	68	99	100	87
ADE	156	194	197	205	197	179
ADE-Reus	123	159	139	157	146	137
ADE-Tortosa	33	35	58	48	51	42
ECO	13	29	30	36	33	29
ADE+FIC TFG I grau FIC						18
ADE+FIC TFG II grau ADE						18
<b>Total Graus</b>	<b>233</b>	<b>293</b>	<b>295</b>	<b>340</b>	<b>330</b>	<b>331</b>

Font: SÍNIA: ACRG10 - Assignatures segons taxa d'èxit i taxa de rendiment  
Data d'extracció de les dades: Octubre 2018

**Gràfic 1. Estudiants matriculats al TFG per curs acadèmic i per ensenyament**



Font: SÍNIA: ACRG10 - Assignatures segons taxa d'èxit i taxa de rendiment  
Data d'extracció de les dades: Octubre 2018

### 2.3. Planificació del TFG

En el calendari acadèmic dels graus i dels dobles graus de la FEE, aprovats per la JdF, s'estableix el període de defensa dels TFG en les diferents convocatòries (avançada al gener, juny i endarrerida al setembre) i es publica a la guia docent, disponible a través de la pàgina web del centre.

A l'inici de curs, el coordinador/a de TFG convoca els estudiants matriculats al TFG a una sessió informativa presencial. Durant aquesta sessió s'informa sobre els principals aspectes a tenir en compte en la gestió i realització del TFG. En el curs 2017-18, les sessions informatives s'han realitzat a Reus el dimecres 13 de setembre (una en horari de matí i l'altra en horari de tarda) i a Tortosa el dimarts 12 de setembre de 2017.

Finalitzada la sessió, el coordinador/a publica al Moodle el material de la sessió informativa, juntament amb el calendari de lliurament i avaluació del TFG (on estan concretades les dates de lliurament del treball, de publicació de qualificacions, etc.) i les plantilles de rúbriques d'avaluació i s'inicia el període de sol·licitud i assignació d'àmbit del TFG.

### 2.4. Sol·licitud i assignació d'àmbit del TFG

A la pàgina web de la FEE s'allotja l'aplicació informàtica TFGFEE per gestionar la sol·licitud i assignació posterior d'àmbits i tutors/es. El coordinador/a de TFG comunica el termini màxim per tal que els estudiants entrin a l'aplicació i validin el formulari de sol·licitud d'àmbit (específic per a cada un dels ensenyaments).

El formulari de sol·licitud d'àmbit inclou els àmbits en els quals els estudiants poden realitzar el TFG juntament amb els possibles tutors/es assignats a cada àmbit.

A la Taula 2, pot consultar-se el nombre d'àmbits per curs acadèmic i per grau. En el cas del doble grau ADE+FIC, en l'assignatura TFG I s'ofereixen els mateixos àmbits que en el grau de FIC i en l'assignatura TFG II s'ofereixen els mateixos àmbits que en el grau d'ADE. En el curs 2017-18, en el conjunt de la Facultat, hi ha un total de 58 àmbits, amb un petit increment respecte el curs anterior i per damunt del valor lliandar establert al Quadre de Comandament. En el cas dels àmbits vinculats al grau de FIC, ADE-Reus i ECO, no s'assoleixen els valors lliandars. Aquesta qüestió ha estat àmpliament abordada en els treballs de la Comissió per confeccionar la guia d'elaboració del TFG de la FEE, fent un replantejament d'alguns dels àmbits que s'ofereixen en aquests graus: agrupant-ne alguns (amb la conseqüent modificació dels seus descriptors) i a la vegada afegint-ne de nous. Fruit d'aquest replantejament, es proposa com a millora ajustar el nombre d'àmbits del TFG, modificant els valors objectius i lliandars del nombre d'àmbits relatius als graus de FIC, ADE-REUS i ECO i també al doble grau ADE+FIC, atès que comparteixen àmbits amb els graus d'ADE-REUS i FIC. Conseqüentment, també es proposa modificar aquests valors objectius i lliandars per al global de graus de la FEE.

**Taula 2. Nombre d'àmbits del TFG (Indicador 2 PR-FEE-019)**

	2012-13	2013-14	2014-15	2015-16	2016-17	2017-18	Valor objectiu	Valor lliandar
FIC	9	9	11	11	9	9	11	<10
ADE*								
ADE-Reus	20	19	26	26	26	21	26	<25
ADE-Tortosa	8	8	9	8	8	18	9	<8
ECO	9	9	12	11	11	10	12	<11
<b>Total Graus</b>	<b>46</b>	<b>45</b>	<b>58</b>	<b>56</b>	<b>54</b>	<b>58</b>	<b>58</b>	<b>&lt;45</b>

Font: Elaboració pròpia.

Data d'extracció de les dades: Octubre de 2018

\* Per a l'ensenyament d'ADE no s'agreguen els àmbits corresponents a ADE-Reus i ADE-Tortosa atès que els àmbits són específics per als estudiants d'ADE de cada seu i, per tant, per al conjunt d'ADE no seria real una oferta agregada de tots els àmbits.



A continuació poden consultar-se la relació dels àmbits i tutors/es potencials per ensenyament corresponents al curs 2017-18 (les denominacions d'àmbits que comencen per APS corresponen a TFG realitzables dins el Programa d'Aprenentatge i Servei de la URV):

**Grau FIC:**

Anàlisi dels estats financers	GINIEIS IRIBARREN, Matías Carlos RODRÍGUEZ MERAYO, Araceli
Comptabilitat de costos i gestió	GINIEIS IRIBARREN, Matías Carlos VIDAL BLASCO, M. Arantzazu
Comptabilitat financera	TRAVÉ BAUTISTA, M. Àngels VIDAL BLASCO, M. Arantzazu
Direcció financera	CAMPA PLANAS, Fernando KALEMBA, Nicole LI, Xiaoni
Fiscalitat	ALONSO RODRIGO, Eva CARRERAS ROIG, Lluís DURÁN WEITKAMP, Christian FERRÉ LLORENS, Jordi MUÑOZ GRANADOS, Lúdia PALLERO GONZÁLEZ, Fernando
Mercats i actius financers	LI, Xiaoni RODRÍGUEZ RAMOS, Antonio SARDÀ GARCIA, SUSANNA
Mercats Internacionals	ARAUZO CAROD, Josep M. IRANZO SANCHO, Susana LOVCHA, Yuliya PONCE ALIFONSO, Francesc Xavier SÁNCHEZ TOSTADO, Juan Carlos SICART BARCELÓ, Núria SOLDEVILA LAFÓN, M. Victòria TERUEL CARRIZOSA, Mercedes VILA CÓRCOLES, José Manuel
Organització i estratègia en entitats financeres	GARCÍA ÀLVAREZ, M. Ercilia HERNÁNDEZ LARA, Ana Beatriz LÓPEZ PANISELLO, M. Belén SETÓ PÀMIES, M. Dolors VAZQUEZ LABELLA, Inmaculada VIDAL SUÑÉ, Antoni VIVES VENTURA, Amadeu
Valoració d'actius financers	BARBERÀ MARINÉ, M. Glòria DE ANDRÉS SÁNCHEZ, Jorge FERNÁNDEZ BARIVIERA, Aurelio GARBAJOSA CABELLO, M. José SORROSAL FORRADELLAS, M. Teresa TERCEÑO GÓMEZ, Antonio

**Grau ADE – Tortosa:**

APS - Ajuda hiperactivitat i dèficit d'atenció - Terres de l'Ebre. Estudi de viabilitat econòmica de les associacions	GALIANA LLASAT, Pau
APS - Associació de Familiars de Malalts d'Alzheimer-Terres de l'Ebre. Estudi dels costos econòmics de familiars cuidadors	GALIANA LLASAT, Pau
APS - Associació La Segona Volta. Estudi de mercat i pla de màrqueting de la venda d'objectes de segona mà TTEE.	CAUBET ESPUNY, Claudia
APS - Associació La Segona Volta. Creació projecte promoció moneda social	SARDÀ PONS, Jordi

APS - Federació d'entitats socials de Terres de l'Ebre. Estudi de mercat per una cooperativa de productes cítrics	GALIANA LLASAT, Pau
APS - Grup l'Esplai Blanquerna. Elaboració estratègia per treballar la RSC	VILLARROYA MARTÍNEZ, Matilde
APS - Grup l'Esplai Blanquerna. Impacte local d'accions locals, quantificació i anàlisi econòmica	CAUBET ESPUNY, Claudia
APS - Grup l'Esplai Blanquerna. Pla de comunicació d'una entitat social	MESTRE GIL, Albert
APS - Obre't Ebre. Autoocupació de joves a través d'una cooperativa de productes ecològics	CAUBET ESPUNY, Claudia
APS - Obre't Ebre. Estratègies de visibilitat dels projectes de l'entitat	MESTRE GIL, Albert
Comportament del consumidor	ANTO ESPELTA, Pau CAUBET ESPUNY, Claudia MESTRE GIL, Albert
Comptabilitat i anàlisi dels estats financers	PIÉ DOLS, Laia PIJOAN FIGUERES, Jaume
Anàlisi de dades econòmiques	DURO MORENO, Juan Antonio FARRÉ ALBENDEA, Xavier PÉREZ LABORDA, Alejandro SARDÀ PONS, Jordi
Govern corporatiu i responsabilitat social, lideratge i gestió d'equips, polítiques de recursos humans, producció i logística	GALIANA LLASAT, Pau SEGURA CAPERA, Núria VILLARROYA MARTÍNEZ, Matilde
Mercats i actius financers, direcció financera	ANDREU CORBATÓN, Jordi MIRÓ ARAGONÉS, Josep
Mercats internacionals	DURO MORENO, Juan Antonio FARRÉ ALBENDEA, Xavier SARDÀ PONS, Jordi
Organització i gestió d'empreses, estratègia i competitivitat empresarial, pla d'empresa	GALIANA LLASAT, Pau SEGURA CAPERA, Núria VILLARROYA MARTÍNEZ, Matilde
Pla de màrqueting	ANTO ESPELTA, Pau CAUBET ESPUNY, Claudia MESTRE GIL, Albert

### Grau ADE – Reus:

Anàlisi dels estats financers	GINIEIS IRIBARREN, Matías Carlos RODRÍGUEZ MERAYO, Araceli
APS - GEPEC. Protocols tècnics de defensa ambiental	MOGAS AMORÓS, Joan
Comportament del consumidor	ARISTE CASTAÑO, Santiago PÀMIES PALLISÉ, M. del Mar RYAN, Gerard SALVAT RULL, Hildebrand SUAU SOLÉ, Irene
Comportament organitzatiu, cultura empresarial, lideratge i gestió d'equips	ABELLÓ PELLICER, Carlos CASCÓN PEREIRA, Rosalía FURQUET MONASTERIO, Sergio GARCÍA ÁLVAREZ, M. Ercilia LÓPEZ PANISELLO, M. Belén SETÓ PÀMIES, M. Dolores VALVERDE APARICIO, Mireia VIVES VENTURA, Amadeu

Disseny organitzatiu i gestió empresarial	ABELLÓ PELLICER, Carlos ALLUÉ MARTÍ, Txaber FIGUERAS GALLISÀ, Ferran FURQUET MONASTERIO, Sergio LÓPEZ PANISELLO, M. Belén SETÓ PÀMIES, M. Dolors VALLDUVI BOTET, Gerard VIVES VENTURA, Amadeu
e-marketing	GENÉ ALBESA, Jaume RYAN, Gerard
Empresa i societat	ALARCÓN ALARCÓN, Amado BÖCKER, Rafael SCHUBERT, Tinka Tabea
Estratègia i competitivitat empresarial	ALLUÉ MARTÍ, Txaber FIGUERAS GALLISÀ, Ferran HERNÁNDEZ LARA, Ana Beatriz LÓPEZ PANISELLO, M. Belén VAZQUEZ LABELLA, Inmaculada VIDAL SUÑÉ, Antoni VIVES VENTURA, Amadeu
Ètica en els negocis, responsabilitat social i govern corporatiu	ALLUÉ MARTÍ, Txaber FIGUERAS GALLISÀ, Ferran GARCÍA ÀLVAREZ, M. Ercilia HERNÁNDEZ LARA, Ana Beatriz SETÓ PÀMIES, M. Dolors VALLDUVI BOTET, Gerard VIVES VENTURA, Amadeu
Finances	BORRÀS BALSELLS, Francesc Xavier CAMPA PLANAS, Fernando
Fiscalitat	ALONSO RODRIGO, Eva CARRERAS ROIG, Lluís DURÁN WEITKAMP, Christian FERRÉ LLORENS, Jordi MUÑOZ GRANADOS, Lúdia
Innovació i canvi tecnològic	BOVÉ SANS, Miquel Àngel LLOP LLOP, Maria OSÓRIO DA COSTA, António Miguel
Màrqueting internacional	PÀMIES PALLISÉ, M. del Mar PAPAOIKONOMOU, Eleni
Matemàtiques de les operacions financeres	BARBERÀ MARINÉ, M. Glòria DE ANDRÉS SÁNCHEZ, Jorge FERNÁNDEZ BARIVIERA, Aurelio GARBAJOSA CABELLO, M. José SORROSAL FORRADELLAS, M. Teresa TERCEÑO GÓMEZ, Antonio
Mercats internacionals	ARAUZO CAROD, Josep M. IRANZO SANCHO, Susana LOVCHA, Yuliya PONCE ALIFONSO, Francesc Xavier SÁNCHEZ TOSTADO, Juan Carlos SICART BARCELÓ, Núria SOLDEVILA LAFÓN, M. Victòria TERUEL CARRIZOSA, Mercedes VILA CÓRCOLES, José Manuel
Mètodes quantitativs a l'economia i l'empresa	FERNÁNDEZ BARIVIERA, Aurelio LLERENA GARRES, Francesc VILELLA BACH, Misericòrdia
Organització i estratègia en pimes i empreses familiars	FIGUERAS GALLISÀ, Ferran FURQUET MONASTERIO, Sergio GARCÍA ÀLVAREZ, M. Ercilia LÓPEZ PANISELLO, M. Belén SETÓ PÀMIES, M. Dolors VALLDUVI BOTET, Gerard VIVES VENTURA, Amadeu

Pla d'empresa i anàlisi de l'emprenedoria	ALLUÉ MARTÍ, Txaber FIGUERAS GALLISÀ, Ferran FONTS RIBAS, Albert GARCÍA ÁLVAREZ, M. Ercilia LÓPEZ PANISELLO, M. Belén SETÓ PÀMIES, M. Dolors VAZQUEZ LABELLA, Inmaculada VIDAL SUÑÉ, Antoni VIVES VENTURA, Amadeu
Pla de màrqueting	ARISTE CASTAÑO, Santiago PAPAOIKONOMOU, Eleni RYAN, Gerard SALVAT RULL, Hildebrand SUAU SOLÉ, Irene
Polítiques de recursos humans	ALLUÉ MARTÍ, Txaber CASCÓN PEREIRA, Rosalía FURQUET MONASTERIO, Sergio GARCÍA ÁLVAREZ, M. Ercilia VALLDUVI BOTET, Gerard VALVERDE APARICIO, Mireia VIVES VENTURA, Amadeu
Producció, logística i gestió de qualitat	ALLUÉ MARTÍ, Txaber FONTS RIBAS, Albert MASET GAYA, Raquel ROMEO OLMEDO, Juan Carlos VALLDUVI BOTET, Gerard VIVES VENTURA, Amadeu

### Grau d'Economia:

Anàlisi de dades econòmiques	ASLANIDIS, Nektarios CORBELLA DOMÈNECH, Teresa DIAZ SERRANO, LUIS LOVCHA, Yuliya MANJÓN ANTOLÍN, Miquel MARTÍNEZ IBÁÑEZ, Oscar
Anàlisi econòmica de l'empresa	GARCÍA ÁLVAREZ, M. Ercilia LÓPEZ PANISELLO, M. Belén SETÓ PÀMIES, M. Dolors HERNÁNDEZ LARA, Ana Beatriz
Comptabilitat	TRAVÉ BAUTISTA, M. Àngels VIDAL BLASCO, M. Arantzazu
Economia del transport, regional i urbana	ARAUZO CAROD, Josep M. FLORES FILLÓL, Ricardo MARTÍN BOFARULL, Mònica MIRAVET ARNAU, Daniel
Economia industrial	FIOCCO, Raffaele FLORES FILLÓL, Ricardo OLIVA FURÉS, Martí OSÓRIO DA COSTA, António Miguel PÉREZ LACASTA, M. José
Economia laboral	IRANZO SANCHO, Susana MAÑÉ VERNET, Ferran SOLDEVILA LAFÓN, M. Victòria
Economia pública	CARLES LAVILA, Misericòrdia DURÁN WEITKAMP, Christian FLAMAND, Sabine GIMÉNEZ GÓMEZ, José Manuel OLIVA FURÉS, Martí PÉREZ LACASTA, M. José THEILEN, Bernd
Història econòmica	MUIÑOS VILLAVERDE, M. Jesús PONCE ALIFONSO, Francesc Xavier

Mercats financers i monetaris	BARBERÀ SABATÉ, Marc MANZANO TOVAR, Carolina OSÓRIO DA COSTA, António Miguel
Sostenibilitat i medi ambient	BOVÉ SANS, Miquel Àngel DURO MORENO, Juan Antonio MOGAS AMORÓS, Joan PONCE ALIFONSO, Francesc Xavier

## 2.5. Assignació de tutor/a i tema del TFG

L'assignació del tema del TFG segueix el procediment següent: en primer lloc, el coordinador/a de TFG informa mitjançant l'espai Moodle del procediment i el termini màxim per registrar la sol·licitud d'àmbit a l'aplicació TFGFEE. Dins del termini, l'estudiant registra la sol·licitud establint un ordre de preferència dels àmbits en els quals vol realitzar el TFG. Finalment, el coordinador/a del TFG realitza l'assignació de l'àmbit d'acord amb la nota mitjana de l'expedient acadèmic de l'estudiant i la seva prioritització. En cas que el TFG es realitzi conjuntament per dos/dues estudiants, es considera com a nota mitjana per a l'assignació de l'àmbit la mitjana aritmètica de les notes mitjanes dels dos/dues estudiants. En el cas que l'estudiant no presenti la sol·licitud en el termini establert, s'entén que renuncia a la tutorització del seu TFG i se li assigna la qualificació de zero en el percentatge corresponent a l'avaluació del tutor/a.

Una vegada tancat el procés d'assignació, el coordinador/a de TFG informa els departaments del nombre d'estudiants/treballs que se'ls ha assignat en cada àmbit i posteriorment el director/a de departament assigna un tutor/a a cada treball dins de l'àmbit que se li ha assignat.

Finalment, el coordinador/a de TFG informa els estudiants del resultat d'assignació d'àmbit i tutor/a i també comunica a cada tutor/a els estudiants que li han estat assignats. El tema concret del TFG serà acordat entre tutor/a i estudiant. L'estudiant pot proposar un tema, tot respectant l'àmbit assignat.

En la Taula 3 es mostren els resultats del procés d'assignació de TFG, en cada un dels graus, corresponent al curs 2017-18

**Taula 3. Treballs assignats curs 2017-18**

Grau	FIC	ADE	ADE-Reus	ADE-Tortosa	ECO	ADE+FIC TFG I	ADE+FIC TFG II	TOTAL
Número de treballs assignats	79	156	121	35	29	16	15	<b>295</b>
Número d'àmbits	9	*	21	18	10	9**	21**	<b>58</b>
Assignació en 1a preferència	90%	*	70%	100%	97%	**	**	<b>83%</b>
Número de treballs realitzats en anglès	0	5	5	0	0	0	1	<b>6</b>
Número de treballs assignats APS	0	4	0	4	0	0	0	<b>4</b>

Font: Elaboració pròpia.

Data d'extracció de les dades: Octubre 2018

\* Per a l'ensenyament d'ADE no s'agreguen els àmbits corresponents a ADE-Reus i ADE-Tortosa atès que els àmbits són específics per als estudiants d'ADE de cada seu i, per tant, per al conjunt d'ADE no seria real una oferta agregada de tots els àmbits.

\*\* En el doble grau ADE+FIC, en les assignatures TFG I i TFG II s'ofereixen, respectivament, els mateixos àmbits que en el grau de FIC i en el grau d'ADE.

La Taula 4 mostra el percentatge d'àmbits assignats en primera preferència per curs acadèmic. En el curs 2017-18, el percentatge d'àmbits assignats en primera preferència en el grau d'ADE-Reus ha estat del 70%, lleugerament per sota del valor llindar (75%). Entenem que es tracta d'un fet excepcional i que es corregirà en el proper curs 2018-19 després que en els treballs de la Comissió per confeccionar la guia d'elaboració del TFG de la FEE, s'hagi fet un replantejament dels àmbits que s'ofereixen, entre altres, en el grau d'ADE-Reus. En el grau de FIC ha estat del 90%, igualant el valor objectiu (90%). En el grau d'ECO ha estat del 97%, per damunt del valor objectiu (90%). Per últim, En el grau ADE-Tortosa, a tots els estudiants se'ls ha assignat l'àmbit que havien sol·licitat en primera preferència.

**Taula 4. Percentatge d'àmbits de TFG assignats en primera preferència (Indicador 3 PR-FEE-019)**

Grau	2012-13	2013-14	2014-15	2015-16	2016-17	2017-18	Valor objectiu	Valor llindar
FIC	70%	94%	90%	88%	79%	90%	90%	<80%
ADE*								
ADE-Reus	92%	82%	76%	64%	83%	70%	80%	<75%
ADE-Tortosa	88%	91%	97%	100%	100%	100%	90%	<80%
ECO	100%	100%	100%	86%	100%	97%	90%	<80%
<b>Total Graus**</b>	<b>nd</b>	<b>nd</b>	<b>85%</b>	<b>78%</b>	<b>86%</b>	<b>83%</b>	<b>85%</b>	<b>&lt;77%</b>

Font: Elaboració pròpia.

Data d'extracció de les dades: Octubre 2018

\* Per a l'ensenyament d'ADE no s'agreguen els àmbits corresponents a ADE-Reus i ADE-Tortosa atès que els àmbits són específics per als estudiants d'ADE de cada seu i, per tant, per al conjunt d'ADE no seria real una oferta agregada de tots els àmbits.

\*\* En el doble grau ADE+FIC, en les assignatures TFG I i TFG II s'ofereixen, respectivament, els mateixos àmbits que en el grau de FIC i en el grau d'ADE i per tant es troben inclosos en els respectius graus.

La Taula 5 presenta el nombre de TFG que els estudiants han demanat i se'ls ha concedit defensar-lo en anglès. En el curs 2017-18 s'han elaborat i defensat en anglès un total de 6 TFG, valor que se situa per sota del valor llindar per al global de la FEE.

**Taula 5. Nombre de TFG elaborats i defensats en anglès (Indicador 4 PR-FEE-019)**

Grau	2012-13	2013-14	2014-15	2015-16	2016-17	2017-18	Valor objectiu	Valor llindar
FIC	2	0	1	2	1	0	≥12	<9
ADE	8	10	9	9	8	5		
ADE-Reus	7	9	9	7	8	5		
ADE-Tortosa	1	1	0	2	0	0		
ECO	1	0	1	3	3	0		
ADE+FIC						1		
<b>Total Graus</b>	<b>11</b>	<b>10</b>	<b>11</b>	<b>14</b>	<b>12</b>	<b>6</b>	<b>≥12</b>	<b>&lt;9</b>

Font: Elaboració pròpia.

Data d'extracció de les dades: Octubre 2018

Les Taules 6, 7 i 8 ens mostren, respectivament, el nombre de tutors/es implicats, el nombre de TFG tutoritzats i la ràtio de treballs tutoritzats per cada tutor/a acadèmic per cada curs. En aquest curs 2017-18, en el conjunt de la Facultat, la ràtio de treballs tutoritzats per tutor/a acadèmic ha estat de 4,5, situant-se tots els ensenyaments per sota del valor objectiu, acomplint-se així en tots els ensenyaments l'objectiu proposat.

**Taula 6. Nombre de tutors/es acadèmics de TFG implicats (Indicador 5 PR-FEE-019)**

Grau	2012-13	2013-14	2014-15	2015-16	2016-17	2017-18
FIC	16	17	14	18	19	20
ADE	32	32	32	35	42	43
ADE-Reus	25	23	24	26	33	34
ADE-Tortosa	7	9	8	9	9	9
ECO	9	17	17	19	10	15
ADE+FIC TFG I						7
ADE+FIC TFG II						10
<b>Total Graus*</b>	<b>47</b>	<b>57</b>	<b>53</b>	<b>58</b>	<b>57</b>	<b>66</b>

Font: Elaboració pròpia.

Data d'extracció de les dades: Octubre 2018

\* El nombre total no correspon a la suma dels tutors/es de cada grau ja que hi ha tutors/es que tutoritzen TFG en diferents ensenyaments.

**Taula 7. Nombre de treballs tutoritzats (1)**

Grau	2012-13	2013-14	2014-15	2015-16	2016-17	2017-18
FIC	53	54	59	83	85	79
ADE	123	153	155	175	177	156
ADE-Reus	99	124	112	134	132	121
ADE-Tortosa	24	29	43	41	45	35
ECO	12	26	29	33	30	29
ADE+FIC TFGI						16
ADE+FIC TFGII						15
<b>Total Graus</b>	<b>188</b>	<b>233</b>	<b>243</b>	<b>291</b>	<b>292</b>	<b>295</b>

(1) Són els treballs als quals s'ha assignat tutor/a. Inclou tant els defensats com els no presentats.

Font: Elaboració pròpia.

Data d'extracció de les dades: Octubre 2018

**Taula 8. Ràtio de treballs de TFG tutoritzats per tutor/a (Indicador 8 PR-FEE-019)**

Grau	2012-13	2013-14	2014-15	2015-16	2016-17	2017-18	Valor objectiu	Valor llindar
FIC	3,3	3,2	4,2	4,6	4,5	4,0	<5	>8
ADE	3,9	4,8	4,8	4,8	5,0	3,6	<5	>8
ADE-Reus	4,0	5,4	4,7	5,2	4,0	3,6	<5	>8
ADE-Tortosa	3,4	3,2	5,4	4,6	5,0	3,9	<6	>8
ECO	1,3	1,5	1,7	1,7	3,0	1,9	<5	>8
ADE+FIC TFGI						2,3	<5	>8
ADE+FIC TFGII						1,5	<5	>8
<b>Total Graus</b>	<b>4,0</b>	<b>4,1</b>	<b>4,6</b>	<b>5,0</b>	<b>5,1</b>	<b>4,5</b>	<b>&lt;5</b>	<b>&gt;8</b>

Font: Elaboració pròpia.

Data d'extracció de les dades: Octubre 2018

Una vegada els estudiants coneixen l'àmbit i el tutor/a assignat, tant des del CRAI Bellissens com des del CRAI Campus Terres de l'Ebre, es programen dues sessions informatives adreçades als estudiants: la primera sobre recursos de suport i eines per a l'elaboració del TFG i la segona sobre el gestor bibliogràfic Mendeley.



Els objectius de les sessions són: assessorar els estudiants davant les necessitats d'informació amb què es poden trobar durant l'elaboració del TFG, identificar quines fonts d'informació poden utilitzar (dades estadístiques, estudi de casos, articles de revistes..), presentar els recursos d'informació disponibles i com localitzar-los, avaluar la informació gratuïta d'Internet, evitar el plagi citant correctament la informació i conèixer el funcionament del gestor bibliogràfic Mendeley.

En el curs 2017-18, s'han realitzat a Tortosa el dimarts 19 de setembre (recursos de suport i eines) i el dilluns 20 de novembre de 2017 (gestor Mendeley) a càrrec de Clara Álvarez (Responsable del CRAI Campus Terres de l'Ebre) amb una assistència, respectivament, de 15 i 5 estudiants.

En el cas de Reus, s'han realitzat dues sessions sobre recursos de suport i eines per a l'elaboració del TFG, una al matí el dijous 21 de setembre i l'altra a la tarda dimecres 27 de setembre de 2017, amb una assistència de 46 estudiants en la sessió del matí i 10 estudiants en la sessió de la tarda. A més, s'han realitzat també dues sessions sobre el gestor bibliogràfic Mendeley, una al matí dimarts 14 de novembre i l'altra a la tarda dilluns 13 de novembre de 2017, amb una assistència de 6 i 14 estudiants, respectivament. Totes les sessions han anat a càrrec d'Arian Casals (Responsable del CRAI Campus Bellissens).

## 2.6. Convocatòries i lliurament del TFG

El lliurament del TFG es realitza amb una antelació que no supera els 30 dies naturals de la data de la seva defensa en la convocatòria de juny i de 15 dies naturals en les convocatòries de gener i setembre. Les dates concretes per al lliurament es donen a conèixer a través del Moodle.

Els períodes de defensa del TFG es fixen en els calendaris acadèmics de grau i dobles graus de la FEE, els quals s'incorporen a la Guia Docent. La data, hora i lloc concret de la defensa de cada TFG es publica a l'espai Moodle.

L'estudiant també ha de lliurar al seu tutor/a, en temps i forma fixats al Moodle, la documentació requerida per a la incorporació del seu TFG al repositori institucional de la URV. El dipòsit i visualització dels TFG al repositori segueix les pautes establertes a la normativa marc del TFG de la URV.

A la Taula 9 es mostren el nombre de treballs assignats, defensats i no presentats corresponents al curs 2017-18: es van defensar un total de 210 treballs, 180 individuals i 30 col·lectius d'un total de 295 treballs assignats.

**Taula 9. Treballs assignats, defensats i no presentats. Curs 2017-18**

	FIC	ADE	ADE-Reus	ADE-Tortosa	ECO	ADE+FIC TFG I	ADE+FIC TFG II	TOTAL FEE
Nº estudiants matriculats	87	179	137	42	29	18	18	<b>331*</b>
Nº treballs assignats	79	156	121	35	29	16	15	<b>295</b>
Nº treballs defensats	50	104	80	24	26	16	14	<b>210</b>
Individuals	45	85	68	17	26	13	11	<b>180</b>
Col·lectius	5	19	12	7	0	3	3	<b>30</b>
Nº treballs no defensats	29	52	41	11	3	0	1	<b>85</b>
Individuals	29	50	39	11	3	0	1	<b>83</b>
Col·lectius	0	2	2	0	0	0	0	<b>2</b>

\* Dels 331 estudiants matriculats, va haver-hi 4 que no van sol·licitar àmbit i, per tant, no haver-hi assignació.

Font: Elaboració pròpia.

Data d'extracció de les dades: Octubre 2018





## 2.7. Avaluació del TFG.

L'avaluació del TFG correspon al tutor/a i a un tribunal d'avaluació, en les ponderacions que s'estableixin a la Guia Docent del TFG. La qualificació és sempre individual per a cada estudiant, tot i que el TFG s'hagi elaborat per un grup de dos/dues estudiants.

El tutor/a qualifica el treball seguint la plantilla de rúbriques d'avaluació per als tutors/es i introdueix la seva qualificació a l'aplicació TFGFEE.

El tribunal d'avaluació dels TFG està format per un president/a, un/a vocal i un secretari/ària, essent tots tres docents vinculats als departaments de Gestió d'Empreses i/o d'Economia de la URV que no hagin estat tutors/es dels estudiants que avaluin. La qualificació atorgada pel tribunal és única i és acordada pels tres membres que el formen. El tribunal d'avaluació qualifica el treball i l'exposició de l'estudiant seguint la plantilla de rúbriques d'avaluació per al tribunal i el president/a del tribunal introdueix al Moodle la qualificació atorgada a cada estudiant.

El coordinador/a del TFG emplena les actes del TFG de cada convocatòria i ensenyament incorporant la qualificació final que consta al Moodle. En la Taula 10 es mostren les qualificacions dels estudiants matriculats al TFG en el curs 2017-18 i a la Taula 11 se'n mostra la seva evolució.

**Taula 10. Qualificacions dels estudiants per convocatòries. Curs 2017-18**

		Convocatòria <input type="button" value="Dades"/>							
		FEBRER		JUNY		SETEMBRE		Total Estudiant	Total %
Grau	Nota expedient	Estudiant	%	Estudiant	%	Estudiant	%		
FIC	MH		0,00%	1	2,63%		0,00%	1	1,15%
	EXCELENT		0,00%	1	2,63%		0,00%	1	1,15%
	NOTABLE	4	44,44%	10	26,32%	3	7,50%	17	19,54%
	APROVAT	3	33,33%	14	36,84%	11	27,50%	28	32,18%
	SUSPENS	1	11,11%	3	7,89%	5	12,50%	9	10,34%
	NP	1	11,11%	9	23,68%	21	52,50%	31	35,63%
	<b>Total FIC</b>		<b>9</b>	<b>100,00%</b>	<b>38</b>	<b>100,00%</b>	<b>40</b>	<b>100,00%</b>	<b>87</b>
ADE	MH		0,00%	1	1,89%	3	4,11%	4	2,92%
	EXCELENT		0,00%	1	1,89%	3	4,11%	4	2,92%
	NOTABLE	6	54,55%	12	22,64%	6	8,22%	24	17,52%
	APROVAT	4	36,36%	21	39,62%	24	32,88%	49	35,77%
	SUSPENS	1	9,09%	2	3,77%	8	10,96%	11	8,03%
	NP		0,00%	16	30,19%	29	39,73%	45	32,85%
<b>Total ADE</b>		<b>11</b>	<b>100,00%</b>	<b>53</b>	<b>100,00%</b>	<b>73</b>	<b>100,00%</b>	<b>137</b>	<b>100,00%</b>
ADE-CTE	MH		0,00%	2	10,00%		0,00%	2	4,76%
	EXCELENT		0,00%	2	10,00%		0,00%	2	4,76%
	NOTABLE		0,00%	4	20,00%	2	10,00%	6	14,29%
	APROVAT	2	100,00%	5	25,00%	11	55,00%	18	42,86%
	SUSPENS		0,00%	2	10,00%	1	5,00%	3	7,14%
	NP		0,00%	5	25,00%	6	30,00%	11	26,19%
<b>Total ADE-CTE</b>		<b>2</b>	<b>100,00%</b>	<b>20</b>	<b>100,00%</b>	<b>20</b>	<b>100,00%</b>	<b>42</b>	<b>100,00%</b>
ECO	MH		0,00%	1	7,69%		0,00%	1	3,45%
	EXCELENT		0,00%	1	7,69%	1	6,67%	2	6,90%
	NOTABLE	1	100,00%	6	46,15%	4	26,67%	11	37,93%
	APROVAT		0,00%	5	38,46%	5	33,33%	10	34,48%
	SUSPENS		0,00%		0,00%	2	13,33%	2	6,90%
	NP		0,00%		0,00%	3	20,00%	3	10,34%
<b>Total ECO</b>		<b>1</b>	<b>100,00%</b>	<b>13</b>	<b>100,00%</b>	<b>15</b>	<b>100,00%</b>	<b>29</b>	<b>100,00%</b>
ADE+FIC I	MH		0,00%	1	6,67%		0,00%	1	5,56%
	NOTABLE		0,00%	8	53,33%	2	10,00%	10	55,56%
	APROVAT	1	100,00%	6	40,00%		0,00%	7	38,89%
<b>Total ADE+FIC I</b>		<b>1</b>	<b>100,00%</b>	<b>15</b>	<b>100,00%</b>	<b>2</b>	<b>100,00%</b>	<b>18</b>	<b>100,00%</b>
ADE+FIC II	NOTABLE	1	100,00%	6	50,00%	1	20,00%	8	44,44%
	APROVAT		0,00%	6	50,00%	3	60,00%	9	50,00%
	NP		0,00%		0,00%	1	20,00%	1	5,56%
<b>Total ADE+FIC II</b>		<b>1</b>	<b>100,00%</b>	<b>12</b>	<b>100,00%</b>	<b>5</b>	<b>100,00%</b>	<b>18</b>	<b>100,00%</b>
<b>Total general</b>		<b>25</b>		<b>151</b>		<b>155</b>		<b>331</b>	

Font: Buidatge actes.

Data d'extracció de les dades: Octubre 2018

**Taula 11. Evolució qualificacions dels estudiants per grau i convocatòries.**

Curs acadèmic	Grau	Tipus convocatòri	Datos											TOTAL	
			MH	% MH	EXCELENT	% EXC	NOTABLE	% NOT	APROVAT	% APR	SUSPENS	% SUS	NP		%NP
2012-13	FIC	JUNY	2	4,5%	5	11,4%	29	65,9%	7	15,9%	0	0,0%	1	2,3%	44
		SETEMBRE	0	0,0%	0	0,0%	8	40,0%	5	25,0%	2	10,0%	5	25,0%	20
	<b>Total FIC</b>	<b>2</b>	<b>3,1%</b>	<b>5</b>	<b>7,8%</b>	<b>37</b>	<b>57,8%</b>	<b>12</b>	<b>18,8%</b>	<b>2</b>	<b>3,1%</b>	<b>6</b>	<b>9,4%</b>	<b>64</b>	
	ADE	JUNY	4	4,4%	9	10,0%	39	43,3%	29	32,2%	1	1,1%	8	8,9%	90
		SETEMBRE	0	0,0%	3	9,1%	14	42,4%	7	21,2%	0	0,0%	9	27,3%	33
	<b>Total ADE</b>	<b>4</b>	<b>3,3%</b>	<b>12</b>	<b>9,8%</b>	<b>53</b>	<b>43,1%</b>	<b>36</b>	<b>29,3%</b>	<b>1</b>	<b>0,8%</b>	<b>17</b>	<b>13,8%</b>	<b>123</b>	
	ADECTE	JUNY	0	0,0%	2	9,1%	18	81,8%	1	4,5%	0	0,0%	1	4,5%	22
		SETEMBRE	0	0,0%	0	0,0%	8	72,7%	0	0,0%	0	0,0%	3	27,3%	11
	<b>Total ADECTE</b>	<b>0</b>	<b>0,0%</b>	<b>2</b>	<b>6,1%</b>	<b>26</b>	<b>78,8%</b>	<b>1</b>	<b>3,0%</b>	<b>0</b>	<b>0,0%</b>	<b>4</b>	<b>12,1%</b>	<b>33</b>	
	ECO	JUNY	1	9,1%	3	27,3%	3	27,3%	1	9,1%	0	0,0%	3	27,3%	11
SETEMBRE		0	0,0%	1	50,0%	0	0,0%	0	0,0%	0	0,0%	1	50,0%	2	
<b>Total ECO</b>	<b>1</b>	<b>7,7%</b>	<b>4</b>	<b>30,8%</b>	<b>3</b>	<b>23,1%</b>	<b>1</b>	<b>7,7%</b>	<b>0</b>	<b>0,0%</b>	<b>4</b>	<b>30,8%</b>	<b>13</b>		
<b>Total 2012-13</b>			<b>7</b>	<b>3,0%</b>	<b>23</b>	<b>9,9%</b>	<b>119</b>	<b>51,1%</b>	<b>50</b>	<b>21,5%</b>	<b>3</b>	<b>1,3%</b>	<b>31</b>	<b>13,3%</b>	<b>233</b>
2013-14	FIC	GENER	0	0,0%	0	0,0%	1	100,0%	0	0,0%	0	0,0%	0	0,0%	1
		JUNY	2	4,0%	2	4,0%	28	56,0%	14	28,0%	0	0,0%	4	8,0%	50
	<b>Total FIC</b>	<b>2</b>	<b>4,3%</b>	<b>2</b>	<b>2,9%</b>	<b>36</b>	<b>51,4%</b>	<b>18</b>	<b>25,7%</b>	<b>0</b>	<b>0,0%</b>	<b>4</b>	<b>5,7%</b>	<b>79</b>	
	ADE	GENER	0	0,0%	0	0,0%	2	28,6%	5	71,4%	0	0,0%	0	0,0%	7
		JUNY	4	4,3%	4	4,3%	55	58,5%	27	28,7%	1	1,1%	3	3,2%	94
	<b>Total ADE</b>	<b>4</b>	<b>2,5%</b>	<b>4</b>	<b>2,5%</b>	<b>76</b>	<b>47,8%</b>	<b>48</b>	<b>30,2%</b>	<b>5</b>	<b>3,1%</b>	<b>22</b>	<b>13,8%</b>	<b>159</b>	
	ADECTE	GENER	0	0,0%	0	0,0%	1	50,0%	1	50,0%	0	0,0%	0	0,0%	2
		JUNY	0	0,0%	0	0,0%	7	70,0%	1	10,0%	1	10,0%	1	10,0%	10
	<b>Total ADECTE</b>	<b>0</b>	<b>0,0%</b>	<b>0</b>	<b>0,0%</b>	<b>8</b>	<b>34,8%</b>	<b>7</b>	<b>30,4%</b>	<b>3</b>	<b>13,0%</b>	<b>5</b>	<b>21,7%</b>	<b>23</b>	
	ECO	GENER	0	0,0%	0	0,0%	16	45,7%	9	25,7%	4	11,4%	6	17,1%	35
JUNY		0	0,0%	0	0,0%	2	66,7%	0	0,0%	1	33,3%	0	0,0%	3	
<b>Total ECO</b>	<b>1</b>	<b>6,7%</b>	<b>1</b>	<b>6,7%</b>	<b>7</b>	<b>46,7%</b>	<b>4</b>	<b>26,7%</b>	<b>0</b>	<b>0,0%</b>	<b>2</b>	<b>13,3%</b>	<b>15</b>		
Total 2013-14			<b>8</b>	<b>2,7%</b>	<b>8</b>	<b>2,7%</b>	<b>138</b>	<b>47,1%</b>	<b>84</b>	<b>28,7%</b>	<b>10</b>	<b>3,4%</b>	<b>45</b>	<b>15,4%</b>	<b>293</b>
			<b>1</b>	<b>3,4%</b>	<b>2</b>	<b>6,9%</b>	<b>10</b>	<b>34,5%</b>	<b>9</b>	<b>31,0%</b>	<b>1</b>	<b>3,4%</b>	<b>6</b>	<b>20,7%</b>	<b>29</b>
2014-15	FIC	GENER	0	0,0%	0	0,0%	3	100,0%	0	0,0%	0	0,0%	0	0,0%	3
		JUNY	0	0,0%	4	10,3%	16	41,0%	13	33,3%	1	2,6%	5	12,8%	39
	<b>Total FIC</b>	<b>0</b>	<b>0,0%</b>	<b>4</b>	<b>5,9%</b>	<b>23</b>	<b>33,8%</b>	<b>21</b>	<b>30,9%</b>	<b>2</b>	<b>2,9%</b>	<b>18</b>	<b>26,5%</b>	<b>68</b>	
	ADE	GENER	0	0,0%	0	0,0%	4	66,7%	1	16,7%	0	0,0%	1	16,7%	6
		JUNY	0	0,0%	0	0,0%	48	50,5%	23	24,2%	10	10,5%	14	14,7%	95
	<b>Total ADE</b>	<b>0</b>	<b>0,0%</b>	<b>0</b>	<b>0,0%</b>	<b>6</b>	<b>15,8%</b>	<b>14</b>	<b>36,8%</b>	<b>3</b>	<b>7,9%</b>	<b>15</b>	<b>39,5%</b>	<b>38</b>	
	ADECTE	GENER	0	0,0%	0	0,0%	58	41,7%	38	27,3%	13	9,4%	30	21,6%	139
		JUNY	0	0,0%	0	0,0%	1	100,0%	0	0,0%	0	0,0%	0	0,0%	1
	<b>Total ADECTE</b>	<b>0</b>	<b>0,0%</b>	<b>2</b>	<b>6,3%</b>	<b>16</b>	<b>50,0%</b>	<b>10</b>	<b>31,3%</b>	<b>4</b>	<b>12,5%</b>	<b>0</b>	<b>0,0%</b>	<b>32</b>	
	ECO	GENER	0	0,0%	0	0,0%	6	24,0%	10	40,0%	3	12,0%	6	24,0%	25
JUNY		0	0,0%	2	6,3%	16	50,0%	10	31,3%	4	12,5%	0	0,0%	32	
<b>Total ECO</b>	<b>0</b>	<b>0,0%</b>	<b>2</b>	<b>3,4%</b>	<b>23</b>	<b>39,7%</b>	<b>20</b>	<b>34,5%</b>	<b>7</b>	<b>12,1%</b>	<b>6</b>	<b>10,3%</b>	<b>58</b>		
Total 2014-15			<b>0</b>	<b>0,0%</b>	<b>2</b>	<b>100,0%</b>	<b>0</b>	<b>0,0%</b>	<b>0</b>	<b>0,0%</b>	<b>0</b>	<b>0,0%</b>	<b>0</b>	<b>0,0%</b>	<b>2</b>
			<b>0</b>	<b>0,0%</b>	<b>5</b>	<b>35,7%</b>	<b>7</b>	<b>50,0%</b>	<b>2</b>	<b>14,3%</b>	<b>0</b>	<b>0,0%</b>	<b>0</b>	<b>0,0%</b>	<b>14</b>
Total 2014-15			<b>0</b>	<b>0,0%</b>	<b>0</b>	<b>0,0%</b>	<b>10</b>	<b>71,4%</b>	<b>2</b>	<b>14,3%</b>	<b>0</b>	<b>0,0%</b>	<b>2</b>	<b>14,3%</b>	<b>14</b>
			<b>0</b>	<b>0,0%</b>	<b>7</b>	<b>23,3%</b>	<b>17</b>	<b>56,7%</b>	<b>4</b>	<b>13,3%</b>	<b>0</b>	<b>0,0%</b>	<b>2</b>	<b>6,7%</b>	<b>30</b>
2015-16	FIC	GENER	0	0,0%	0	0,0%	0	0,0%	3	75,0%	1	25,0%	0	0,0%	4
		JUNY	0	0,0%	0	0,0%	39	55,7%	13	18,6%	0	0,0%	18	25,7%	70
	<b>Total FIC</b>	<b>0</b>	<b>0,0%</b>	<b>0</b>	<b>0,0%</b>	<b>41</b>	<b>41,4%</b>	<b>25</b>	<b>25,3%</b>	<b>6</b>	<b>6,1%</b>	<b>27</b>	<b>27,3%</b>	<b>99</b>	
	ADE	GENER	0	0,0%	0	0,0%	3	37,5%	5	62,5%	0	0,0%	0	0,0%	8
		JUNY	0	0,0%	5	5,2%	35	36,5%	34	35,4%	8	8,3%	14	14,6%	96
	<b>Total ADE</b>	<b>0</b>	<b>0,0%</b>	<b>5</b>	<b>3,2%</b>	<b>50</b>	<b>31,8%</b>	<b>49</b>	<b>31,2%</b>	<b>17</b>	<b>10,8%</b>	<b>36</b>	<b>22,9%</b>	<b>157</b>	
	ADECTE	JUNY	0	0,0%	1	9,1%	9	81,8%	1	9,1%	0	0,0%	0	0,0%	11
		SETEMBRE	0	0,0%	0	0,0%	14	37,8%	13	35,1%	6	16,2%	4	10,8%	37
	<b>Total ADECTE</b>	<b>0</b>	<b>0,0%</b>	<b>1</b>	<b>2,1%</b>	<b>23</b>	<b>47,9%</b>	<b>14</b>	<b>29,2%</b>	<b>6</b>	<b>12,5%</b>	<b>4</b>	<b>8,3%</b>	<b>48</b>	
	ECO	GENER	0	0,0%	0	0,0%	1	100,0%	0	0,0%	0	0,0%	0	0,0%	1
JUNY		0	0,0%	8	29,6%	10	37,0%	5	18,5%	0	0,0%	4	14,8%	27	
<b>Total ECO</b>	<b>0</b>	<b>0,0%</b>	<b>0</b>	<b>0,0%</b>	<b>2</b>	<b>25,0%</b>	<b>1</b>	<b>12,5%</b>	<b>0</b>	<b>0,0%</b>	<b>5</b>	<b>62,5%</b>	<b>8</b>		
<b>Total 2015-16</b>			<b>0</b>	<b>0,0%</b>	<b>8</b>	<b>22,2%</b>	<b>13</b>	<b>36,1%</b>	<b>6</b>	<b>16,7%</b>	<b>0</b>	<b>0,0%</b>	<b>9</b>	<b>25,0%</b>	<b>36</b>
2016-17	FIC	GENER	0	0,0%	0	0,0%	5	50,0%	4	40,0%	0	0,0%	1	10,0%	10
		JUNY	0	0,0%	1	2,1%	24	50,0%	14	29,2%	2	4,2%	7	14,6%	48
	<b>Total FIC</b>	<b>1</b>	<b>1,0%</b>	<b>1</b>	<b>1,0%</b>	<b>34</b>	<b>34,0%</b>	<b>28</b>	<b>28,0%</b>	<b>11</b>	<b>11,0%</b>	<b>25</b>	<b>25,0%</b>	<b>100</b>	
	ADE	GENER	0	0,0%	0	0,0%	0	0,0%	7	77,8%	0	0,0%	2	22,2%	9
		JUNY	3	3,2%	2	2,1%	41	43,2%	27	28,4%	5	5,3%	17	17,9%	95
	<b>Total ADE</b>	<b>3</b>	<b>2,1%</b>	<b>3</b>	<b>2,1%</b>	<b>46</b>	<b>31,5%</b>	<b>48</b>	<b>32,9%</b>	<b>10</b>	<b>6,8%</b>	<b>36</b>	<b>24,7%</b>	<b>146</b>	
	ADECTE	GENER	0	0,0%	0	0,0%	0	0,0%	1	50,0%	1	50,0%	0	0,0%	2
		JUNY	1	3,6%	2	7,1%	11	39,3%	8	28,6%	2	7,1%	4	14,3%	28
	<b>Total ADECTE</b>	<b>1</b>	<b>2,0%</b>	<b>2</b>	<b>3,9%</b>	<b>13</b>	<b>25,5%</b>	<b>16</b>	<b>31,4%</b>	<b>3</b>	<b>5,9%</b>	<b>16</b>	<b>31,4%</b>	<b>51</b>	
	ECO	JUNY	0	0,0%	2	10,0%	10	50,0%	5	25,0%	0	0,0%	3	15,0%	20
SETEMBRE		0	0,0%	0	0,0%	0	0,0%	2	15,4%	2	15,4%	9	69,2%	13	
<b>Total ECO</b>	<b>0</b>	<b>0,0%</b>	<b>2</b>	<b>6,1%</b>	<b>10</b>	<b>30,3%</b>	<b>7</b>	<b>21,2%</b>	<b>2</b>	<b>6,1%</b>	<b>12</b>	<b>36,4%</b>	<b>33</b>		
<b>Total 2016-17</b>			<b>5</b>	<b>1,5%</b>	<b>8</b>	<b>2,4%</b>	<b>103</b>	<b>31,2%</b>	<b>99</b>	<b>30,0%</b>	<b>26</b>	<b>7,9%</b>	<b>89</b>	<b>27,0%</b>	<b>330</b>
2017-18	FIC	GENER	0	0,0%	0	0,0%	4	44,4%	3	33,3%	1	11,1%	1	11,1%	9
		JUNY	1	2,6%	1	2,6%	10	26,3%	14	36,8%	3	7,9%	9	23,7%	38
	<b>Total FIC</b>	<b>1</b>	<b>1,1%</b>	<b>1</b>	<b>1,1%</b>	<b>17</b>	<b>19,5%</b>	<b>28</b>	<b>32,2%</b>	<b>9</b>	<b>10,3%</b>	<b>31</b>	<b>35,6%</b>	<b>87</b>	
	ADE	GENER	0	0,0%	0	0,0%	6	54,5%	4	36,4%	1	9,1%	0	0,0%	11
		JUNY	1	1,9%	1	1,9%	12	22,6%	21	39,6%	2	3,8%	16	30,2%	53
	<b>Total ADE</b>	<b>4</b>	<b>2,9%</b>	<b>4</b>	<b>2,9%</b>	<b>24</b>	<b>17,5%</b>	<b>49</b>	<b>35,8%</b>	<b>11</b>	<b>8,0%</b>	<b>45</b>	<b>32,8%</b>	<b>137</b>	
	ADECTE	GENER	0	0,0%	0	0,0%	0	0,0%	2	100,0%	0	0,0%	0	0,0%	2
		JUNY	2	10,0%	2	10,0%	4	20,0%	5	25,0%	2	10,0%	5	25,0%	20
	<b>Total ADECTE</b>	<b>2</b>	<b>4,8%</b>	<b>2</b>	<b>4,8%</b>	<b>6</b>	<b>14,3%</b>	<b>11</b>	<b>42,9%</b>	<b>3</b>	<b>7,1%</b>	<b>11</b>	<b>26,2%</b>	<b>42</b>	
	ECO	GENER	0	0,0%	0	0,0%	1	100,0%	0	0,0%	0	0,0%	0		

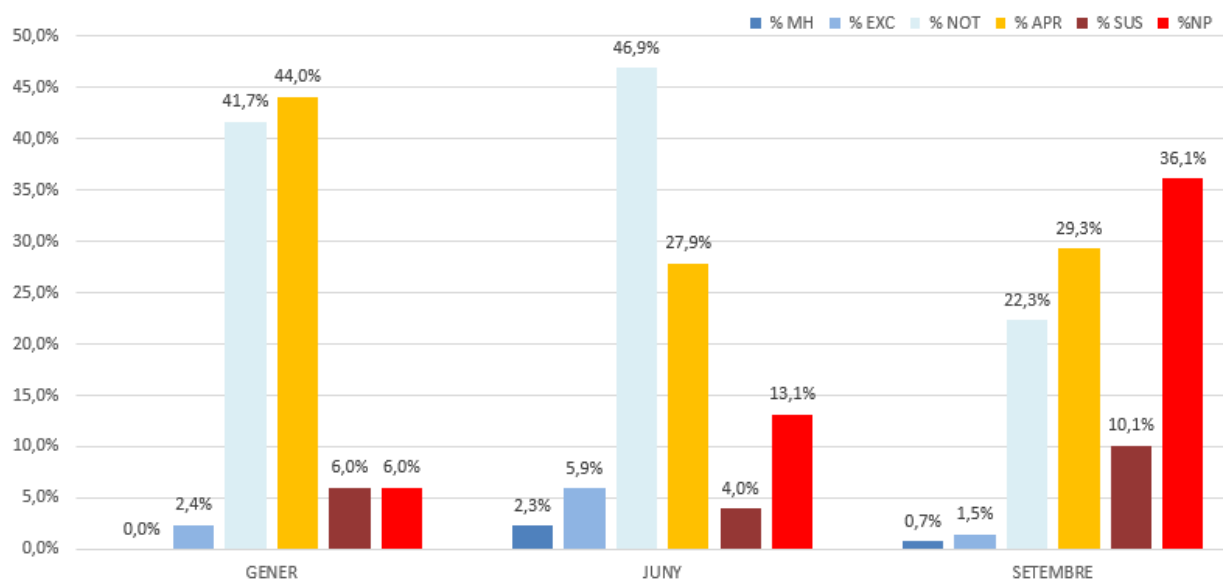
En la Taula 12 es mostren les qualificacions dels estudiants dels últims 6 cursos acadèmics agrupades per convocatòries. S'observa que en la convocatòria de gener/febrer el nombre d'estudiants que s'hi presenten és molt baix. Tanmateix, durant els últims 6 cursos el percentatge mitjà de no presentats en la convocatòria de setembre és molt més elevat (36,1%) que en la convocatòria de juny (13,1%). En aquest curs 2017-18 el percentatge d'estudiants no presentats ha estat del 38,7%, lleugerament inferior a l'assolit al curs anterior (46,6%). El percentatge mitjà de suspesos en la convocatòria de setembre (10,1%) és més del doble que el corresponent a la convocatòria de juny (4,0%). El Gràfic 2 mostra les qualificacions dels estudiants globals per als 6 cursos en les diferents convocatòries.

**Taula 12. Evolució de les qualificacions dels estudiants per convocatòries i curs acadèmic**

Tipus convocatò	Curs acadèmic	Datos												
		MH	% MH	EXCELENT	% EXC	NOTABLE	% NOT	APROVAT	% APR	SUSPENS	% SUS	NP	% NP	TOTAL
GENER	2013-14	0	0,0%	0	0,0%	6	46,2%	6	46,2%	1	7,7%	0	0,0%	13
	2014-15	0	0,0%	2	16,7%	8	66,7%	1	8,3%	0	0,0%	1	8,3%	12
	2015-16	0	0,0%	0	0,0%	4	30,8%	8	61,5%	1	7,7%	0	0,0%	13
	2016-17	0	0,0%	0	0,0%	5	23,8%	12	57,1%	1	4,8%	3	14,3%	21
	2017-18	0	0,0%	0	0,0%	12	48,0%	10	40,0%	2	8,0%	1	4,0%	25
<b>Total GENER</b>		<b>0</b>	<b>0,0%</b>	<b>2</b>	<b>2,4%</b>	<b>35</b>	<b>41,7%</b>	<b>37</b>	<b>44,0%</b>	<b>5</b>	<b>6,0%</b>	<b>5</b>	<b>6,0%</b>	<b>84</b>
JUNY	2012-13	7	4,2%	19	11,4%	89	53,3%	38	22,8%	1	0,6%	13	7,8%	167
	2013-14	7	4,1%	7	4,1%	97	57,4%	46	27,2%	2	1,2%	10	5,9%	169
	2014-15	0	0,0%	11	6,1%	87	48,3%	48	26,7%	15	8,3%	19	10,6%	180
	2015-16	0	0,0%	14	6,9%	93	45,6%	53	26,0%	8	3,9%	36	17,6%	204
	2016-17	4	2,1%	7	3,7%	86	45,0%	54	28,3%	9	4,7%	31	16,2%	191
	2017-18	6	4,0%	5	3,3%	46	30,5%	57	37,7%	7	4,6%	30	19,9%	151
<b>Total JUNY</b>		<b>24</b>	<b>2,3%</b>	<b>63</b>	<b>5,9%</b>	<b>498</b>	<b>46,9%</b>	<b>296</b>	<b>27,9%</b>	<b>42</b>	<b>4,0%</b>	<b>139</b>	<b>13,1%</b>	<b>1062</b>
SETEMBRE	2012-13	0	0,0%	4	6,1%	30	45,5%	12	18,2%	2	3,0%	18	27,3%	66
	2013-14	1	0,9%	1	0,9%	35	31,5%	32	28,8%	7	6,3%	35	31,5%	111
	2014-15	0	0,0%	0	0,0%	26	25,2%	34	33,0%	7	6,8%	36	35,0%	103
	2015-16	0	0,0%	0	0,0%	30	24,4%	33	26,8%	20	16,3%	40	32,5%	123
	2016-17	1	0,8%	1	0,8%	12	10,2%	33	28,0%	16	13,6%	55	46,6%	118
	2017-18	3	1,9%	4	2,6%	18	11,6%	54	34,8%	16	10,3%	60	38,7%	155
<b>Total SETEMBRE</b>		<b>5</b>	<b>0,7%</b>	<b>10</b>	<b>1,5%</b>	<b>151</b>	<b>22,3%</b>	<b>198</b>	<b>29,3%</b>	<b>68</b>	<b>10,1%</b>	<b>244</b>	<b>36,1%</b>	<b>676</b>
<b>Total general</b>		<b>29</b>	<b>1,6%</b>	<b>75</b>	<b>4,1%</b>	<b>684</b>	<b>37,5%</b>	<b>531</b>	<b>29,1%</b>	<b>115</b>	<b>6,3%</b>	<b>388</b>	<b>21,3%</b>	<b>1822</b>

Font: Elaboració pròpia a partir de SÍNIA: ACRG12 - Rendiment acadèmic per assignatura (per convocatòria)  
Data d'extracció de les dades: Octubre 2018

**Gràfic 2. Evolució de les qualificacions dels estudiants per convocatòries**



Font: Elaboració pròpia a partir de SÍNIA: ACRG12 - Rendiment acadèmic per assignatura (per convocatòria)  
Data d'extracció de les dades: Octubre 2018

En les Taules 13, 14 i 15, així com en els Gràfics 3, 4 i 5, es mostren, respectivament, les taxes de rendiment (ràtio crèdits aprovats/crèdits ordinaris matriculats), les taxes d'èxit (ràtio crèdits aprovats/crèdits presentats) i les taxes de no presentats (relació crèdits no presentats/crèdits ordinaris matriculats) dels últims 6 cursos.

Com a proposta de millora del curs anterior, aquest curs s'han modificat a la baixa els valors objectiu i l'indiar de la taxa de rendiment ja que aquesta taxa havia anat disminuint i els valors proposats resultaven poc realistes. El motiu d'aquest descens es troba en que hi ha estudiants que demanen endarrerir el TFG a setembre i, en funció del resultat de les altres assignatures, és a dir, si tenen assignatures suspeses, decideixen no presentar-se i deixar el TFG per al proper curs. Amb els nous valors la taxa de rendiment de la FEE se situa per sota del valor objectiu però per sobre del valor l'indiar. En els graus de FIC i ADE-Reus, la taxa de rendiment se situa per sota del valor l'indiar, degut en bona part a l'increment d'estudiants que no presenten el TFG, si bé en el cas d'ADE-Reus el valor està molt proper. Es proposa com a millora fer un seguiment de l'evolució de les tutories de TFG en aquests dos ensenyaments per tal de reduir el nombre de no presentats. En el grau d'ADE-Tortosa, se situa entre el valor l'indiar i el valor objectiu, si bé proper a aquest, i en el grau d'ECO per damunt del valor objectiu (82,8%). És important destacar l'alta taxa de rendiment dels estudiants del doble grau d'ADE+FIC (97,2%).

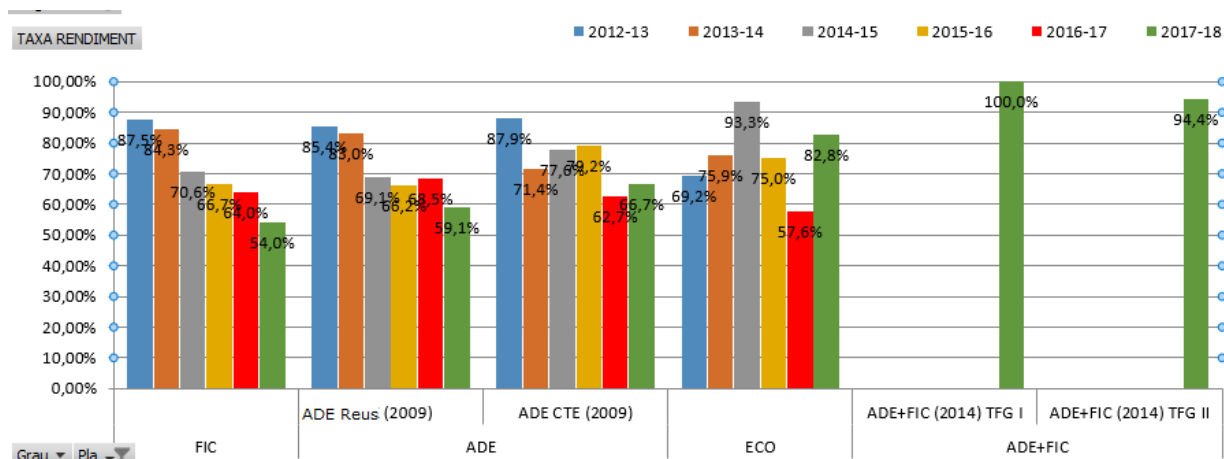
La taxa d'èxit també ha disminuït encara que en menys intensitat, passant del 98,5% en el curs 2012-13 al 89,6% en el curs 2017-18, situant-se lleugerament per sota del valor objectiu (90%) però per damunt del valor l'indiar (<85%).

**Taula 13. Taxa de rendiment del TFG (Indicador 6 PR-FEE-019)**

<b>Taxa Rendiment</b>	<b>2012-13</b>	<b>2013-14</b>	<b>2014-15</b>	<b>2015-16</b>	<b>2016-17</b>	<b>2017-18</b>	<b>Valor obj.</b>	<b>Valor l'indiar</b>
FIC	87,5%	84,3%	70,6%	66,7%	64,0%	54,0%	70%	<60%
ADE	85,9%	80,9%	71,6%	69,3%	67,0%	60,9%	70%	<60%
ADE-Reus	85,4%	83,0%	69,1%	66,2%	68,5%	59,1%	70%	<60%
ADE-Tortosa	87,9%	71,4%	77,6%	79,2%	62,7%	66,7%	70%	<60%
ECO	69,2%	75,9%	93,3%	75,0%	57,6%	82,8%	70%	<60%
ADE+FIC						97,2%	70%	<60%
ADEFIC TFGI						100,0%	70%	<60%
ADEFIC TFGII						94,4%	70%	<60%
<b>Total Graus</b>	<b>85,4%</b>	<b>81,2%</b>	<b>73,6%</b>	<b>69,1%</b>	<b>65,2%</b>	<b>65,0%</b>	<b>70%</b>	<b>&lt;60%</b>

Font: SÍNIA: ACRG10 - Assignatures segons taxa d'èxit i taxa de rendiment  
 Data d'extracció de les dades: Octubre 2018

### Gràfic 3. Taxa de rendiment per grau i any acadèmic



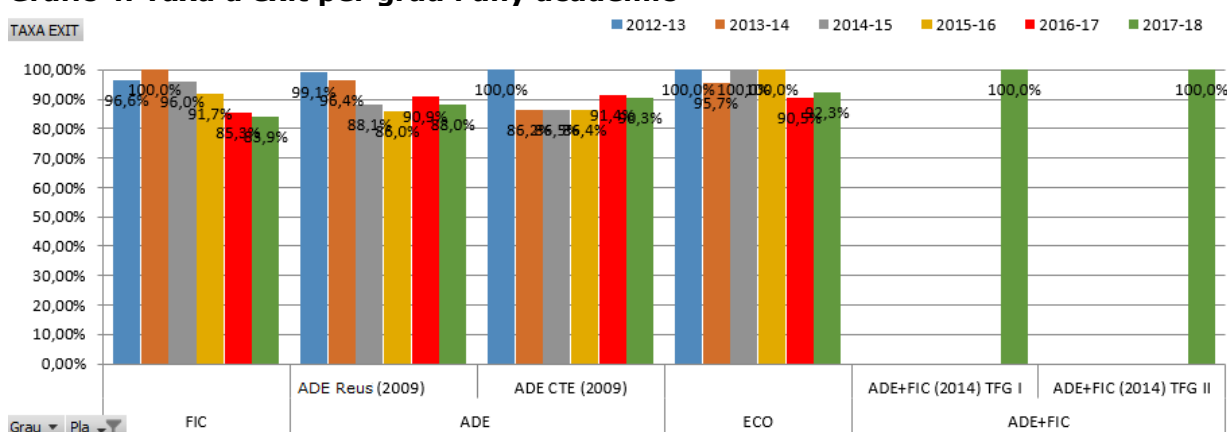
Font: SÍNIA: ACRG10 - Assignatures segons taxa d'èxit i taxa de rendiment  
Data d'extracció de les dades: Octubre 2018

### Taula 14. Taxa d'èxit del TFG (Indicador 7 PR-FEE-019)

Taxa Èxit	2012-13	2013-14	2014-15	2015-16	2016-17	2017-18	Valor objectiu	Valor lliandar
FIC	96,6%	100,0%	96,0%	91,7%	85,3%	83,9%	90%	<85%
ADE	99,3%	94,6%	87,6%	86,1%	91,0%	88,6%	90%	<85%
ADE-Reus	99,1%	96,4%	88,1%	86,0%	90,9%	88,0%	90%	<85%
ADE-Tortosa	100,0%	86,2%	86,5%	86,4%	91,4%	90,3%	90%	<85%
ECO	100,0%	95,7%	100,0%	100,0%	90,5%	92,3%	90%	<85%
ADE+FIC						100,0%	90%	<85%
ADE+FIC TFG I						100,0%	90%	<85%
ADE+FIC TFG II						100,0%	90%	<85%
<b>Total Graus</b>	<b>98,5%</b>	<b>96,0%</b>	<b>90,8%</b>	<b>89,0%</b>	<b>89,2%</b>	<b>89,6%</b>	<b>90%</b>	<b>&lt;85%</b>

Font: SÍNIA: ACRG10 - Assignatures segons taxa d'èxit i taxa de rendiment  
Data d'extracció de les dades: Octubre 2018

### Gràfic 4. Taxa d'èxit per grau i any acadèmic



Font: SÍNIA: ACRG10 - Assignatures segons taxa d'èxit i taxa de rendiment  
Data d'extracció de les dades: Octubre 2018

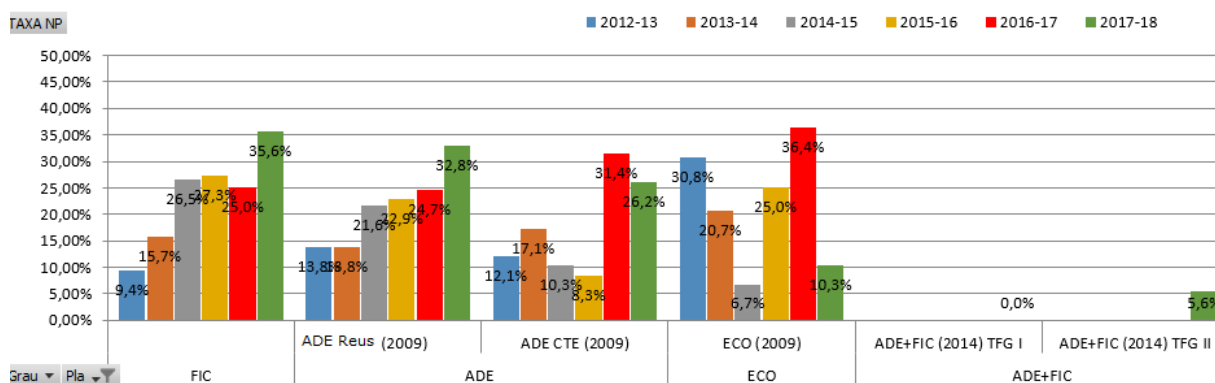
La taxa global de no presentats ha anat augmentant en cada curs acadèmic, situant-se en el 27,5% en l'últim curs 2017-18.

**Taula 15. Taxa de no presentats del TFG**

Taxa No Presentats	2012-13	2013-14	2014-15	2015-16	2016-17	2017-18
FIC	9,4%	15,7%	26,5%	27,3%	25,0%	35,6%
ADE	13,5%	14,4%	18,3%	19,5%	26,4%	31,3%
ADE-Reus	13,8%	13,8%	21,6%	22,9%	24,7%	32,8%
ADE-Tortosa	12,1%	17,1%	10,3%	8,3%	31,4%	26,2%
ECO	30,8%	20,7%	6,7%	25,0%	36,4%	10,3%
ADE+FIC						2,8%
ADE+FIC TFG I						0,0%
ADE+FIC TFG II						5,6%
<b>Total Graus</b>	<b>13,3%</b>	<b>15,4%</b>	<b>19,0%</b>	<b>22,4%</b>	<b>27,0%</b>	<b>27,5%</b>

Font: SÍNIA: Elaboració pròpia a partir de ACRG10 - Assignatures segons taxa d'èxit i taxa de rendiment  
Data d'extracció de les dades: Octubre 2018

**Gràfic 5. Taxa de no presentats per grau i any acadèmic**



Font: SÍNIA: Elaboració pròpia a partir de ACRG10 - Assignatures segons taxa d'èxit i taxa de rendiment  
Data d'extracció de les dades: Octubre 2018

## 2.8. Anàlisi de les enquestes de satisfacció dels agents d'interès

En el procés del TFG es realitzen les enquestes i qüestionaris següents:

Pel que fa als estudiants:

- Qüestionari de satisfacció de la sessió informativa als estudiants.
- Enquesta de satisfacció del desenvolupament del TFG.

Per que fa als tutors/es que han tutoritzat treballs:

- Qüestionari de satisfacció de la sessió informativa als tutors/es.
- Enquesta de satisfacció del tutor/a de TFG

## 2.8.1. Enquestes de satisfacció als estudiants

### 2.8.1.1. Qüestionari de satisfacció de la sessió informativa als estudiants de TFG

#### a) Característiques i participació

El coordinador/a del TFG convoca els estudiants matriculats de TFG a una sessió informativa en el mes de setembre. Es fan 3 sessions: 2 a Reus (matí i tarda) i una a Tortosa.

Un cop finalitzada la sessió es realitza, en format paper, un qüestionari i les respostes són recollides directament pel coordinador/a del TFG.

El qüestionari pot consultar-se a l'Annex 1 d'aquest informe i consta de tres preguntes, una primera per identificar el grau que cursa l'estudiant, una segona on ha de valorar de 0 a 10 la informació rebuda en aquesta sessió i per últim una pregunta oberta per fer qualsevol comentari.

La Taula 16 mostra les característiques del qüestionari, la Taula 17 l'evolució de la participació per ensenyament i la Taula 18 recull els resultats d'aquest qüestionari.

#### Taula 16. Característiques i participació

Qüestionari sessió informativa TFG estudiants	2014-15 (*)	2015-16	2016-17	2017-18
Propietari de l'enquesta	FEE	FEE	FEE	FEE
Format de lliurament	Paper	Paper	Paper	Paper
Periodicitat	Anual	Anual	Anual	Anual
Població (N total de destinataris)	295	340	330	331
Nombre d'estudiants TFG				
Nombre d'enquestes contestades	116	145	135	148
Percentatge de participació	47%	43%	41%	45%

(\*) El curs 2014-15 no inclou els estudiants d'ADE-Tortosa Font: Elaboració pròpia.

Data d'extracció de les dades: Setembre 2018

#### Taula 17. Participació en el qüestionari de satisfacció de la sessió informativa als estudiants. Dades per ensenyament

Titulació	2014-15(*)			2015-16			2016-17			2017-18		
	Resp.	Est. Matr. TFG	%	Resp.	Est. Matr. TFG	%	Resp.	Est. Matr. TFG	%	Resp.	Est. Matr. TFG	%
FIC	32	68	47%	39	99	39%	27	100	27%	38	87	44%
ADE-Reus	68	139	49%	55	157	35%	54	146	37%	68	137	50%
ADE-Tortosa	nd	58	nd	29	48	60%	36	51	71%	13	42	31%
ECO	16	30	53%	22	36	61%	18	33	55%	16	29	55%
ADE+FIC(**)										13	18	72%
<b>Total Graus</b>	<b>116</b>	<b>295</b>	<b>47%</b>	<b>145</b>	<b>340</b>	<b>43%</b>	<b>135</b>	<b>330</b>	<b>41%</b>	<b>148</b>	<b>313</b>	<b>45%</b>

(\*) El curs 2014-15 no inclou els estudiants d'ADE-Tortosa

(\*\*) En el cas d'ADE+FIC, s'han matriculat 18 estudiants en cada un de les dues assignatures de TFG que han de cursar.

Font: Elaboració pròpia.

Data d'extracció de les dades: Setembre 2018



## b) Resultats

**Taula 18. Satisfacció sessió informativa als estudiants.**

Valora de 0 a 10 la informació rebuda en aquesta sessió	2014-15	2015-16	2016-17	2017-18
FIC	8,66	8,63	8,81	8,9
ADE-Reus	8,25	8,52	8,35	8,6
ADE-Tortosa	nd	8,59	8,75	9,2
ECO	7,55	7,77	8,56	7,8
ADE+FIC				9,1
<b>Total Graus</b>	<b>8,26</b>	<b>8,45</b>	<b>8,58</b>	<b>8,80</b>

Font: Elaboració pròpia.

Data d'extracció de les dades: Setembre 2018

## c) Valoració sessió informativa als estudiants de TFG

En el curs 2017-18 s'han obtingut 148 enquestes (45% de participació ) i la valoració mitjana de la informació rebuda en la sessió informativa als estudiants va ser de 8,80. Aquesta puntuació ha anat augmentant des del curs 2014-15, obtenint-se sempre uns valors molt satisfactoris.

### 2.8.1.2. Enquesta de satisfacció de l'estudiant de TFG

#### a) Característiques i participació

Els estudiants matriculats al TFG responen en cada una de les convocatòries (gener-febrer, juny i setembre) l'enquesta de satisfacció del TFG. Mentre que en el curs 2014-15 l'enquesta de satisfacció dels estudiants es passava en paper i es recollia el dia de la presentació del TFG, a partir del curs 2015-16, l'enquesta es realitza mitjançant l'espai Moodle de l'assignatura.

A partir del curs 2016-17, s'ha modificat el qüestionari de l'enquesta identificant al tutor/a.

El qüestionari pot consultar-se a l'Annex 2 d'aquest informe i conté un total de 25 preguntes i s'estructura en 6 blocs: informació prèvia del TFG, assignació de l'àmbit del TFG, tutor/a, desenvolupament del TFG, sistema de qualificació i valoració global.

Les Taules 19 i 20 mostren les característiques i participació en aquesta enquesta i tot seguit se'n detallen els resultats.

**Taula 19. Característiques i participació.**

Enquesta TFG estudiants	2014-15	2015-16	2016-17	2017-18
Propietari de l'enquesta	FEE	FEE	FEE	FEE
Format de lliurament	Paper	Moodle	Moodle	Moodle
Periodicitat	Anual	Anual	Anual	Anual
Població (N total de destinataris)				
Nombre d'estudiants matriculats del TFG	295	340	330	331
Nombre d'enquestes contestades	179	89	120	126
Percentatge de participació	61%	26%	36%	38%

Font: Elaboració pròpia.

Data d'extracció de les dades: Octubre 2018

**Taula 20. Participació en l'enquesta de satisfacció d'estudiants. Dades per ensenyament**

Titulació	2014-15(*)			2015-16			2016-17			2017-18		
	Resp.	Est. Matr.	%	Resp.	Resp.	Res p.	Resp.	Est. Matr.	%	Resp.	Est. Matr.	%
FIC	40	68	59%	31	31	31	31	100	31%	36	87	41%
ADE-Reus	95	139	68%	60	60	60	60	146	41%	61	137	44%
ADE-Tortosa	17	58	nd	13	13	13	13	51	25%	14	42	33%
ECO	25	30	83%	16	16	16	16	33	48%	15	29	51%
NS/NC	2	--	nd	0	0	0	0	--	nd	0	--	Nd
<b>Total Graus</b>	<b>179</b>	<b>295</b>	<b>61%</b>	<b>120</b>	<b>120</b>	<b>120</b>	<b>120</b>	<b>330</b>	<b>36%</b>	<b>126</b>	<b>331</b>	<b>38%</b>

Font: Elaboració pròpia.

Data d'extracció de les dades: Octubre 2018

Respecte el doble grau ADE+FIC, els estudiants que han respost l'enquesta, ho han fet identificant-se bé al grau d'ADE bé al grau de FIC, atès que per un tema informàtic no ha estat possible marcar l'opció específica de doble grau ADE+FIC. Es proposa com a millora, la modificació del qüestionari de l'enquesta d'estudiant per tal d'identificar correctament les respostes dels estudiants d' ADE+FIC.

## b) Resultats

### Bloc1. Informació prèvia del TFG.

1. Per quin dels mitjans següents has obtingut informació sobre el TFG? (Pots marcar més d'una casella)

	2016-17				Total 2016-17	2017-18				Total 2017-18
	FIC	ADE-REUS	ADE-TORTOSA	ECO		FIC	ADE-REUS	ADE-TORTOSA	ECO	
Correu electrònic	22,78%	17,53%	23,08%	22,50%	<b>20,19%</b>	15,63%	13,69%	12,82%	20,00%	<b>14,79%</b>
Guia docent	11,39%	11,69%	10,26%	5,00%	<b>10,58%</b>	15,63%	7,74%	15,38%	11,43%	<b>11,24%</b>
Moodle	29,11%	26,62%	23,08%	25,00%	<b>26,60%</b>	30,21%	32,14%	25,64%	34,29%	<b>31,07%</b>
Normativa TFG de la FEE	12,66%	18,83%	15,38%	20,00%	<b>16,99%</b>	16,67%	20,24%	17,95%	8,57%	<b>17,75%</b>
Sessions informatives del TFG	24,05%	25,32%	28,21%	27,50%	<b>25,64%</b>	21,88%	26,19%	28,21%	25,71%	<b>25,15%</b>

2. Com prefereixes que t'arribi la informació?

	2016-17				Total 2016-17	2017-18				Total 2017-18
	FIC	ADE-REUS	ADE-TORTOSA	ECO		FIC	ADE-REUS	ADE-TORTOSA	ECO	
A través de l'assistència a les sessions informatives	9,68%	16,67%	15,38%	25,00%	<b>15,83%</b>	19,44%	27,87%	42,86%	26,67%	<b>26,98%</b>
Consultant la informació a la web	22,58%	25,00%	15,38%	12,50%	<b>21,67%</b>	25,00%	22,95%	28,57%	33,33%	<b>25,40%</b>
Directament al correu electrònic	67,74%	58,33%	69,23%	62,50%	<b>62,50%</b>	55,56%	49,18%	28,57%	40,00%	<b>47,62%</b>
NS/NC	0,00%	0,00%	0,00%	0,00%	<b>0,00%</b>	0,00%	0,00%	0,00%	0,00%	<b>0,00%</b>

3. T'ha faltat informació?

	2016-17				Total 2016-17	2017-18				Total 2017-18
	FIC	ADE-REUS	ADE-TORTOSA	ECO		FIC	ADE-REUS	ADE-TORTOSA	ECO	
Sí	6,45%	18,33%	0,00%	0,00%	<b>10,83%</b>	11,11%	13,11%	7,14%	6,67%	<b>11,11%</b>
No	93,55%	81,67%	100,00%	100,00%	<b>89,17%</b>	88,89%	86,89%	92,86%	93,33%	<b>88,89%</b>
NS/NC	0,00%	0,00%	0,00%	0,00%	<b>0,00%</b>	0,00%	0,00%	0,00%	0,00%	<b>0,00%</b>

4. Quan creus que és òptim rebre la informació sobre els aspectes generals de funcionament del TFG?

	2016-17				Total 2016-17	2017-18				Total 2017-18
	FIC	ADE-REUS	ADE-TORTOSA	ECO		FIC	ADE-REUS	ADE-TORTOSA	ECO	
A finals del curs acadèmic anterior	41,94%	45,00%	46,15%	37,50%	<b>43,33%</b>	41,67%	47,54%	35,71%	46,67%	<b>44,44%</b>
A principis del curs acadèmic en què has matriculat el TFG	58,06%	55,00%	53,85%	62,50%	<b>56,67%</b>	58,33%	52,46%	64,29%	53,33%	<b>55,56%</b>
NS/NC	0,00%	0,00%	0,00%	0,00%	<b>0,00%</b>	0,00%	0,00%	0,00%	0,00%	<b>0,00%</b>

## Bloc2. Assignació de l'àmbit del TFG

5. Consideres que l'oferta d'àmbits del TFG per al teu ensenyament és adequada?

	2016-17				Total 2016-17	2017-18				Total 2017-18
	FIC	ADE-REUS	ADE-TORTOSA	ECO		FIC	ADE-REUS	ADE-TORTOSA	ECO	
Sí	93,55%	88,33%	100,00%	87,50%	<b>90,83%</b>	91,67%	96,72%	100,00%	86,67%	<b>94,44%</b>
No	6,45%	11,67%	0,00%	12,50%	<b>9,17%</b>	8,33%	3,28%	0,00%	13,33%	<b>5,56%</b>

6. Consideres que el procediment per a sol·licitar l'àmbit del TFG és àgil?

	2016-17				Total 2016-17	2017-18				Total 2017-18
	FIC	ADE-REUS	ECO	ADE-TORTOSA		FIC	ADE-REUS	ECO	ADE-TORTOSA	
Sí	70,97%	68,33%	93,75%	100,00%	<b>75,83%</b>	75,00%	73,77%	80,00%	78,57%	<b>75,40%</b>
No	29,03%	31,67%	6,25%	0,00%	<b>24,17%</b>	25,00%	26,23%	20,00%	21,43%	<b>24,60%</b>

7. Consideres que el termini d'assignació de l'àmbit i tutor/a del TFG és adequat?

	2016-17				Total 2016-17	2017-18				Total 2017-18
	FIC	ADE-REUS	ADE-TORTOSA	ECO		FIC	ADE-REUS	ADE-TORTOSA	ECO	
Sí	54,84%	53,33%	38,46%	87,50%	<b>56,67%</b>	55,56%	70,49%	64,29%	86,67%	<b>67,46%</b>
No	45,16%	46,67%	61,54%	12,50%	<b>43,33%</b>	44,44%	29,51%	35,71%	13,33%	<b>32,54%</b>
NS/NC	0,00%	0,00%	0,00%	0,00%	<b>0,00%</b>	0,00%	0,00%	0,00%	0,00%	<b>0,00%</b>

8. Valora globalment el procés d'assignació d'àmbit del TFG

	2016-17				Total 2016-17	2017-18				Total 2017-18
	FIC	ADE-REUS	ADE-TORTOSA	ECO		FIC	ADE-REUS	ADE-TORTOSA	ECO	
<b>Total general</b>	<b>6,90</b>	<b>6,59</b>	<b>7,69</b>	<b>7,87</b>	<b>6,96</b>	<b>7,22</b>	<b>7,49</b>	<b>7,57</b>	<b>8,00</b>	<b>7,48</b>

### Bloc 3. Tutor/a

9. El seguiment del teu treball per part del tutor/a assignat ha estat ...

	2016-17				Total 2016-17	2017-18				Total 2017-18
	FIC	ADE-REUS	ADE-TORTOSA	ECO		FIC	ADE-REUS	ADE-TORTOSA	ECO	
Excessiu	0,00%	1,67%	0,00%	0,00%	<b>0,83%</b>	0,00%	0,00%	0,00%	0,00%	<b>0,00%</b>
Correcte	87,10%	78,33%	100,00%	93,75%	<b>85,00%</b>	66,67%	83,61%	64,29%	86,67%	<b>76,98%</b>
Escàs	12,90%	20,00%	0,00%	6,25%	<b>14,17%</b>	33,33%	16,39%	35,71%	13,33%	<b>23,02%</b>

10. Quan has necessitat contactar amb el teu tutor/a, t'ha estat fàcil fer-ho?

	2016-17				Total 2016-17	2017-18				Total 2017-18
	FIC	ADE-REUS	ADE-TORTOSA	ECO		FIC	ADE-REUS	ADE-TORTOSA	ECO	
Molt	41,94%	38,33%	69,23%	50,00%	<b>44,17%</b>	36,11%	36,07%	35,71%	73,33%	<b>40,48%</b>
Bastant	35,48%	35,00%	30,77%	37,50%	<b>35,00%</b>	38,89%	47,54%	28,57%	26,67%	<b>40,48%</b>
Poc	16,13%	23,33%	0,00%	12,50%	<b>17,50%</b>	25,00%	9,84%	21,43%	0,00%	<b>14,29%</b>
Gens	6,45%	3,33%	0,00%	0,00%	<b>3,33%</b>	0,00%	6,56%	14,29%	0,00%	<b>4,76%</b>
NS/NC	0,00%	0,00%	0,00%	0,00%	<b>0,00%</b>	0,00%	0,00%	0,00%	0,00%	<b>0,00%</b>

11. Grau de satisfacció global respecte al tutor/a assignat

	2016-17				Total 2016-17	2017-18				Total 2017-18
	FIC	ADE-REUS	ADE-TORTOSA	ECO		FIC	ADE-REUS	ADE-TORTOSA	ECO	
<b>Total general</b>	<b>7,81</b>	<b>7,52</b>	<b>9,15</b>	<b>8,63</b>	<b>7,92</b>	<b>7,25</b>	<b>8,17</b>	<b>7,64</b>	<b>8,67</b>	<b>7,91</b>

#### Bloc4. Desenvolupament del TFG

12. Les hores dedicades a l'elaboració del TFG s'ajusten al seu nombre de crèdits?

	2016-17				Total 2016-17	2017-18				Total 2017-18
	FIC	ADE-REUS	ADE-TORTOSA	ECO		FIC	ADE-REUS	ADE-TORTOSA	ECO	
Sí	58,06%	48,33%	30,77%	81,25%	<b>53,33%</b>	80,56%	55,74%	57,14%	46,67%	<b>61,90%</b>
No	41,94%	51,67%	69,23%	18,75%	<b>46,67%</b>	19,44%	44,26%	42,86%	53,33%	<b>38,10%</b>
NS/NC	0,00%	0,00%	0,00%	0,00%	<b>0,00%</b>	0,00%	0,00%	0,00%	0,00%	<b>0,00%</b>

13. En cas d'avançament/endarreriment de la convocatòria del TFG has tingut informació suficient del tràmit a realitzar?

	2016-17				Total 2016-17	2017-18				Total 2017-18
	FIC	ADE-REUS	ADE-TORTOSA	ECO		FIC	ADE-REUS	ADE-TORTOSA	ECO	
Sí	36,67%	28,33%	23,08%	20,00%	<b>28,81%</b>	50,00%	50,82%	64,29%	80,00%	<b>55,56%</b>
No	6,67%	8,33%	0,00%	6,67%	<b>6,78%</b>	5,56%	8,20%	0,00%	0,00%	<b>5,56%</b>
No he avançat ni endarrerit la convocatòria	56,67%	63,33%	76,92%	73,33%	<b>64,41%</b>	44,44%	40,98%	35,71%	20,00%	<b>38,89%</b>
NS/NC	0,00%	0,00%	0,00%	0,00%	<b>0,00%</b>	0,00%	0,00%	0,00%	0,00%	<b>0,00%</b>

14. Has realitzat el TFG en anglès?

	2016-17				Total 2016-17	2017-18				Total 2017-18
	FIC	ADE-REUS	ADE-TORTOSA	ECO		FIC	ADE-REUS	ADE-TORTOSA	ECO	
Sí	0,00%	5,00%	0,00%	18,75%	<b>5,00%</b>	0,00%	8,20%	0,00%	0,00%	<b>3,97%</b>
No	100,00%	95,00%	100,00%	81,25%	<b>95,00%</b>	100,00%	91,80%	100,00%	100,00%	<b>96,03%</b>
NS/NC	0,00%	0,00%	0,00%	0,00%	<b>0,00%</b>	0,00%	0,00%	0,00%	0,00%	<b>0,00%</b>

En cas que la resposta anterior sigui afirmativa, valora aquesta experiència

	2016-17		Total 2016-17	2017-18			Total 2017-18
	ADE-REUS	ECO		FIC	ADE-REUS	ADE-TORTOSA	ECO
Total general	7,33	9,50	<b>8,20</b>		7,80		7,80

15. Has realitzat el TFG conjuntament amb un altre estudiant?

	2016-17				Total 2016-17	2017-18				Total 2017-18
	FIC	ADE-REUS	ADE-TORTOSA	ECO		FIC	ADE-REUS	ADE-TORTOSA	ECO	
Sí	25,81%	20,00%	15,38%	25,00%	<b>21,67%</b>	22,22%	22,95%	50,00%	0,00%	<b>23,02%</b>
No	74,19%	80,00%	84,62%	75,00%	<b>78,33%</b>	77,78%	77,05%	50,00%	100,00%	<b>76,98%</b>
NS/NC	0,00%	0,00%	0,00%	0,00%	<b>0,00%</b>	0,00%	0,00%	0,00%	0,00%	<b>0,00%</b>

En cas que la resposta anterior sigui afirmativa, valora aquesta experiència

	2016-17				Total	2017-18				Total
	FIC	ADE-REUS	ADE-TORTOSA	ECO	2016-17	FIC	ADE-REUS	ADE-TORTOSA	ECO	2017-18
Total general	8,67	8,08	9,50	7,75	<b>8,33</b>	<b>8,71</b>	<b>8,57</b>	<b>8,14</b>		<b>8,50</b>

16. Has utilitzat les competències assolides al llarg de la titulació en l'elaboració i defensa del teu TFG?

	2016-17				Total	2017-18				Total
	FIC	ADE-REUS	ADE-TORTOSA	ECO	2016-17	FIC	ADE-REUS	ADE-TORTOSA	ECO	2017-18
<b>Molt</b>	25,81%	11,67%	7,69%	12,50%	<b>15,00%</b>	11,11%	14,75%	50,00%	13,33%	<b>17,46%</b>
<b>Bastant</b>	58,06%	61,67%	84,62%	75,00%	<b>65,00%</b>	61,11%	55,74%	42,86%	53,33%	<b>55,56%</b>
<b>Poc</b>	16,13%	20,00%	7,69%	6,25%	<b>15,83%</b>	27,78%	24,59%	7,14%	33,33%	<b>24,60%</b>
<b>Gens</b>	0,00%	6,67%	0,00%	6,25%	<b>4,17%</b>	0,00%	4,92%	0,00%	0,00%	<b>2,38%</b>
<b>NS/NC</b>	0,00%	0,00%	0,00%	0,00%	<b>0,00%</b>	0,00%	0,00%	0,00%	0,00%	<b>0,00%</b>

17. Com vas conèixer l'existència de les sessions informatives organitzades pel CRAI sobre recursos bibliogràfics adreçades a estudiants de TFG?

	2016-17				Total	2017-18				Total
	FIC	ADE-REUS	ADE-TORTOSA	ECO	2016-17	FIC	ADE-REUS	ADE-TORTOSA	ECO	2017-18
Altres vies: cartells, correu electrònic...	22,58%	25,00%	61,54%	62,50%	<b>33,33%</b>	25,00%	36,07%	57,14%	33,33%	<b>34,92%</b>
Mitjançant missatge al Moodle	51,61%	45,00%	38,46%	25,00%	<b>43,33%</b>	52,78%	34,43%	42,86%	46,67%	<b>42,06%</b>
No coneixia l'existència d'aquestes sessions	12,90%	18,33%	0,00%	12,50%	<b>14,17%</b>	5,56%	16,39%	0,00%	6,67%	<b>10,32%</b>
Per la web de la FEE	12,90%	11,67%	0,00%	0,00%	<b>9,17%</b>	16,67%	13,11%	0,00%	13,33%	<b>12,70%</b>
NS/NC	0,00%	0,00%	0,00%	0,00%	<b>0,00%</b>	0,00%	0,00%	0,00%	0,00%	<b>0,00%</b>



18. En cas que participessis en les sessions organitzades pel CRAI sobre recursos bibliogràfics, valora el teu grau de satisfacció amb aquestes sessions

	2016-17				Total 2016-17	2017-18				Total 2017-18
	FIC	ADE- REUS	ADE- TORTOSA	ECO		FIC	ADE- REUS	ADE- TORTOSA	ECO	
Total general	8,43	7,67	7,17	8,75	<b>7,88</b>	7,89	7,72	6,80	8,75	<b>7,75</b>

### Bloc 5. Sistema de qualificació

19. El termini entre la data de lliurament i defensa del TFG és adequat?

	2016-17				Total 2016-17	2017-18				Total 2017-18
	FIC	ADE- REUS	ADE- TORTOSA	ECO		FIC	ADE- REUS	ADE- TORTOSA	ECO	
Sí	100,00%	81,67%	84,62%	100,00%	<b>89,17%</b>	86,11%	85,25%	85,71%	86,67%	<b>85,71%</b>
No	0,00%	18,33%	15,38%	0,00%	<b>10,83%</b>	13,89%	14,75%	14,29%	13,33%	<b>14,29%</b>
NS/NC	0,00%	0,00%	0,00%	0,00%	<b>0,00%</b>	0,00%	0,00%	0,00%	0,00%	<b>0,00%</b>

20. Creus que és adient el procés establert per lliurar el TFG?

	2016-17				Total 2016- 17	2017-18				Total 2017-18
	FIC	ADE- REUS	ADE- TORTOSA	ECO		FIC	ADE- REUS	ADE- TORTOSA	ECO	
Sí	83,87%	81,67%	100,00%	93,75%	<b>85,83%</b>	72,22%	75,41%	92,86%	73,33%	<b>76,19%</b>
No	16,13%	18,33%	0,00%	6,25%	<b>14,17%</b>	27,78%	24,59%	7,14%	26,67%	<b>23,81%</b>
NS/NC	0,00%	0,00%	0,00%	0,00%	<b>0,00%</b>	0,00%	0,00%	0,00%	0,00%	<b>0,00%</b>

21. En la teva opinió, consideres que és adequat que la qualificació final correspongui tant al tutor/a com al tribunal?

	2016-17				Total 2016-17	2017-18				Total 2017-18
	FIC	ADE- REUS	ADE- TORTOSA	ECO		FIC	ADE- REUS	ADE- TORTOSA	ECO	
Sí	77,42%	81,67%	76,92%	93,75%	<b>81,67%</b>	86,11%	85,25%	100,00%	93,33%	<b>88,10%</b>
No	22,58%	18,33%	23,08%	6,25%	<b>18,33%</b>	13,89%	14,75%	0,00%	6,67%	<b>11,90%</b>
NS/NC	0,00%	0,00%	0,00%	0,00%	<b>0,00%</b>	0,00%	0,00%	0,00%	0,00%	<b>0,00%</b>

### Bloc 6. Valoració global TFG (Indicador 9 PR-FEE-019)

22. Valora globalment el teu grau de satisfacció amb el TFG

	2016-17				Total 2016-17	2017-18				Total 2017-18
	FIC	ADE- REUS	ADE- TORTOSA	ECO		FIC	ADE- REUS	ADE- TORTOSA	ECO	
Total general	7,57	7,23	8,23	7,63	<b>7,48</b>	7,11	7,30	7,79	7,27	<b>7,30</b>

### **c) Valoració enquesta satisfacció de l'estudiant de TFG**

Respecte l'enquesta de satisfacció d'estudiants, en aquest curs 2017-18 s'ha produït un increment en la participació (38%) si ho comparem amb el curs anterior 2016-17 (36%), tot i sensiblement per sota del valor objectiu (>40%). Ens plantejem com a proposta de millora, incrementar la participació d'estudiants en l'enquesta de satisfacció.

Els estudiants es mostren en general satisfets de tot el procés relatiu al TFG. Així un 94% dels estudiants enquestats considera que l'oferta d'àmbits del seu ensenyament és adequada, un 76% considera àgil el procediment de sol·licitud d'àmbit i la valoració de tot el procés d'assignació d'àmbit és 7,48 sobre 10. Respecte l'opinió sobre els tutors/es, el 77% dels estudiants enquestats considera que el seguiment del TFG ha estat correcte i la valoració del grau de satisfacció sobre el tutor/a assignat és de 7,91 sobre 10. Finalment, un 62% dels estudiants enquestats considera que les hores dedicades s'ajusten al nombre de crèdits del TFG, un 86% considera que el termini entre la data de lliurament i la defensa és adequat i un 88% considera adequat que la qualificació final correspongui tant al tutor/a com al tribunal.

El grau de satisfacció global dels estudiats amb el procés del TFG el curs 2017-18 és de 7,30 sobre 10, en la mateixa línia que el curs anterior (7,48 sobre 10) i per damunt del valor objectiu (>7). Per graus, el grau d'ADE-Tortosa (7,79) és el que presenta major satisfacció global.

#### **2.8.2. Enquestes de satisfacció a tutors/es de TFG**

En el curs 2015-16 es van implantar per primera vegada les enquestes de satisfacció als tutors/es de TFG.

##### **2.8.2.1. Qüestionari de satisfacció de la sessió informativa als tutors/es de TFG**

###### **a) Característiques i participació**

A l'inici de curs, una vegada ja és definitiu el llistat dels tutors/es per aquell curs acadèmic, el coordinador/a de TFG els convoca a una sessió informativa presencial en la qual s'informa dels principals aspectes a tenir en compte en la gestió i la tutorització del TFG, així com de les novetats respecte al curs anterior.

En el curs 2017-18, la sessió informativa presencial als tutors/es s'ha realitzat a Reus el dia 2 de novembre i també va ser retransmesa per videoconferència per als tutors/es a Tortosa.

Un cop finalitzada la sessió es realitza, en format paper, el qüestionari de satisfacció sobre la sessió informativa als tutors/es que han assistit i les respostes són recollides directament pel coordinador/a del TFG.

El qüestionari pot consultar-se a l'Annex 3 i consta de dues preguntes: la primera per valorar de 0 a 10 la informació rebuda en aquesta sessió i la segona, una pregunta oberta per fer qualsevol comentari.

La Taula 21 en mostra les característiques i l'evolució de les dades de participació i la Taula 22 els resultats obtinguts de l'enquesta.

#### **Taula 21. Característiques i participació**

<b>Qüestionari sessió informativa TFG als tutors/es</b>	<b>2015-16</b>	<b>2016-17</b>	<b>2017-18</b>
Propietari de l'enquesta	FEE	FEE	FEE
Format de lliurament	Paper	Paper	Paper
Periodicitat	Anual	Anual	Anual
Població (Nombre de tutors/es de TFG)	58	57	66
Nombre d'enquestes contestades	23	7	7
Percentatge de participació	39,65%	12,28%	10,6%

Font: Elaboració pròpia.

Data d'extracció de les dades: Setembre 2018

## b) Resultats

**Taula 22. Satisfacció de la sessió informativa als tutors/es**

<b>Valora de 0 a 10 la informació rebuda en aquesta sessió</b>	<b>2015-16</b>	<b>2016-17</b>	<b>2017-18</b>
Valoració mitjana	9,0	8,9	7,6

Font: Elaboració pròpia.

Data d'extracció de les dades: Setembre 2018

## c) Valoració sessió informativa als tutors/es de TFG

En el curs 2017-18 s'han obtingut 7 enquestes (un 10,6% de participació) i la valoració mitjana de la informació rebuda en la sessió informativa de tutors/es va ser de 7,6 sobre 10. No s'ha rebut cap resposta de manca d'informació. Cal comentar que la baixa participació es deu a que els tutors/es ja fa cursos que ho són i per tant coneixen el funcionament del TFG, el que fa que la seva assistència a la sessió sigui baixa i es centri en els tutors que ho son per primera vegada.

### 2.8.2.2. Enquesta de satisfacció del tutor/a de TFG

#### a) Característiques i participació

Els tutors/es de TFG responen l'enquesta de satisfacció a finals del mes de setembre. L'enquesta es realitza mitjançant la plataforma OPINA, programari d'enquestes lliure.

El qüestionari pot consultar-se a l'Annex 4 d'aquest informe i conté un total de 19 preguntes estructurades en 7 blocs: informació sobre el TFG, estudiants i desenvolupament del TFG, sistema de qualificació, procés d'assignació del TFG, tribunal, sistema intern de garantia de la qualitat i valoració global.

La Taula 23 en mostra les característiques i l'evolució de la participació i a continuació es detallen els resultats obtinguts de l'enquesta.

**Taula 23. Característiques i participació .**

<b>Enquesta satisfacció del tutor/a de TFG</b>	<b>2015-16</b>	<b>2016-17</b>	<b>2017-18</b>
Propietari de l'enquesta	FEE	FEE	FEE
Format de lliurament	Opina	Opina	Opina
Periodicitat	Anual	Anual	Anual
Població (N total de destinataris)	58	57	66
Nombre de tutors/es de TFG			
Nombre d'enquestes contestades	29	29	38
Percentatge de participació	50%	51%	57%

Font: Elaboració pròpia.

Data d'extracció de les dades: Setembre 2018

## b) Resultats

### Bloc 1. Informació sobre el Treball de Fi de Grau (TFG)

1.1 Valora la informació/documentació que tens per desenvolupar les tasques de tutoria de TFG (guia docent, Normativa de TFG, rúbriques d'avaluació, entorn Moodle...). És adequada?

	2015-16	2016-17	2017-18
Gens	6,9%	0%	0%
Poc	10,3%	6,9%	13,2%
Bastant	48,3%	41,4%	52,6%
Molt	34,5%	51,7%	34,2%

1.2. T'ha faltat informació?

	2015-16	2016-17	2017-18
Sí	17,2%	10,3%	13,2%
No	82,8%	89,7%	86,8%

1.3. En cas que la resposta anterior sigui afirmativa, quina informació t'ha faltat?

En aquesta resposta oberta, demanen més concreció en els criteris d'avaluació i en les tasques a fer com a tutor/a.

### Bloc 2. Estudiants i desenvolupament del TFG

2.1. Quants estudiants t'han assignat per tutoritzar?

	2015-16	2016-17	2017-18
Mitjana d'estudiants	4,79	4,07	4,32

2.2. Quants estudiants assignats han participat activament a les tutories?

	2015-16	2016-17	2017-18
Mitjana d'estudiants	2,86	2,69	2,42

2.3. El nombre d'estudiants que efectivament has tutoritzat és assumible (valoració d'1 a 10).

	2015-16	2016-17	2017-18
1	3,5%	3,5%	0%
2	6,9%	0,0%	2,6%
3	3,5%	0,0%	2,6%
4	6,9%	6,9%	0%
5	3,5%	10,3%	2,6%
6	6,9%	3,5%	2,6%
7	10,3%	13,8%	13,2%
8	10,3%	3,5%	26,3%
9	6,9%	13,8%	15,8%
10	41,3%	44,8%	34,2%
<b>Mitjana</b>	<b>7,4</b>	<b>8,0</b>	<b>8,3</b>

2.4. En el cas que els estudiants hagin participat activament a les tutories, contesta les 2 preguntes següents:

2.5. La dedicació i motivació dels estudiants per realitzar el TFG és adequada (valoració d'1 a 10).

	2015-16	2016-17	2017-18
1	3,5%	0,0%	2,6%
2	3,5%	3,5%	5,3%
3	3,5%	27,6%	5,3%
4	3,5%	20,7%	7,9%
5	13,7%	10,3%	15,8%
6	20,6%	13,8%	10,5%
7	17,2%	10,3%	10,5%
8	17,2%	0,0%	21,1%
9	3,5%	3,5%	0%
10	6,9%	0,0%	10,5%
NS/NC	6,9%	0,0%	10,5%
<b>Mitjana</b>	<b>6,3</b>	<b>4,6</b>	<b>5,5</b>

2.6. Els estudiants demostren tenir les competències del seu ensenyament assolides (valoració d'1 a 10).

	2015-16	2016-17	2017-18
1	6,9%	10,3%	5,3%
2	3,5%	10,3%	2,6%
3	6,9%	13,8%	5,3%
4	10,3%	13,8%	10,5%
5	10,3%	6,9%	10,5%
6	20,7%	6,9%	21,1%
7	13,8%	10,3%	10,5%
8	17,2%	20,7%	10,5%
9	3,5%	0,0%	5,3%
10	--	0,0%	7,9%
NS/NC	6,9%	0,0%	10,5%
<b>Mitjana</b>	<b>5,6</b>	<b>4,7</b>	<b>5,3</b>

### Bloc 3. Sistema de qualificació

3.1. Les dates de lliurament del TFG són adequades?

	2015-16	2016-17	2017-18
Sí	75,9%	86,2%	84,2%
No	24,1%	13,8%	15,8%

3.2. En cas que la resposta anterior sigui negativa, quins canvis proposaries?

En cas de resposta negativa, tots els comentaris fan referència a la possibilitat d'avançar la data de lliurament en la convocatòria de setembre.

3.3. En la teva opinió, consideres que és adequat que la qualificació final correspongui tant al tutor/a com al tribunal?

	2015-16	2016-17	2017-18
Sí	86,2%	72,4%	97,4%
No	13,8%	27,6%	2,6%

3.4. En cas que la resposta anterior sigui negativa, per què?

## Bloc 4. Procés d'assignació del TFG

4.1. El sistema d'assignació dels TFG et sembla adequat?

	2015-16	2016-17	2017-18
Sí	89,7%	82,8%	84,2%
No	10,3%	17,2%	15,8%

4.2. En cas que la resposta anterior sigui negativa, quins canvis proposaries?

## Bloc 5. Tribunal

5.1. Quants treballs final de grau has avaluat com a membre d'un tribunal (sumant totes les convocatòries)?

	2015-16	2016-17	2017-18
Entre 0 i 5	17,2%	41,4%	21,1%
Entre 6 i 10	38,0%	27,6%	39,5%
Entre 11 i 15	20,7%	10,3%	23,7%
Més de 15	24,1%	20,7%	15,8%

5.2. Consideres que el nombre de treballs que has avaluat com a membre d'un tribunal de TFG és adequat?

	2015-16	2016-17	2017-18
Sí	62,1%	65,5%	65,8%
No	37,9%	34,5%	34,2%

## Bloc 6. Sistema Intern de Garantia de la Qualitat

6.1. Coneixes l'existència del procés de gestió del TFG dins del Sistema Intern de Garantia de la Qualitat (SIGQ) de la FEE?

	2015-16	2016-17	2017-18
Sí	65,5%	58,6%	50,0%
No	34,5%	41,4%	50,0%

## Bloc 7. Valoració global tutor TFG (Indicador 10 PR-FEE-019)

7.1. Valora globalment el teu grau de satisfacció amb el procés de tutorització del TFG (valoració d'1 a 10).

	2015-16	2016-17	2017-18	Valor objectiu	Valor llindar
1	--	6,9%	5,3%		
2	3,5%	6,9%	0%		
3	17,2%	0,0%	0%		
4	3,5%	3,5%	0%		
5	10,3%	10,3%	7,9%		
6	13,8%	6,9%	10,5%		
7	6,9%	17,2%	42,1%		
8	17,2%	31,0%	10,5%		
9	24,1%	3,5%	15,8%		
10	3,5%	13,8%	7,9%		
<b>Mitjana</b>	<b>6,45</b>	<b>6,66</b>	<b>7,08</b>	<b>&gt;7</b>	<b>&lt;6,5</b>

## c) Valoració de l'enquesta satisfacció del tutor/a de TFG

Respecte l'enquesta de satisfacció des tutors/es, en aquest curs 2017-18 s'ha realitzat l'enquesta per tercera vegada i s'ha obtingut una participació del 57%, que entenem s'hauria d'incrementar en els propers cursos, tal com ha anat fent des del seu inici.

Respecte a la informació i documentació disponible per a desenvolupar les tasques de tutoria del TFG, el 34,2% dels enquestats la considera molt adequada i el 52,6% bastant adequada. La mitjana d'estudiants assignats als tutors/es enquestats és de 4,32, dels quals 2,42 de mitjana han participat activament en les tutories. Els tutors/es valoren si els estudiants demostren tenir les competències del seu ensenyament assolides amb un 5,3 sobre 10.

En quant al sistema d'avaluació, un 84,2% del enquestats afirma que les dates de lliurament són adequades, un 97,4% considera adequat que la qualificació final correspongui tant al tutor/a com al tribunal i un 84,2% considera que el sistema d'assignació del TFG és adequat.

En les preguntes relatives al tribunal, un 65,8% considera que el nombre de treballs que ha avaluat com a membre d'un tribunal és adequat, mantenint-se aquesta valoració al mateix nivell de cursos anteriors.

Finalment, un 50% dels enquestats afirmen conèixer el procés de gestió del TFG dins del Sistema Intern de Garantia de la Qualitat (SIGQ) de la FEE. Respecte a la satisfacció global, els tutors/es valoren el procés de tutorització del TFG amb un 7,08 sobre 10, lleugerament per sobre del valor objectiu (>7) i de la valoració del curs anterior (6,66).

## **2.9. Indicadors i valoració final del TFG.**

La informació pública sobre el TFG es troba a la guia docent de cada una de les titulacions de grau que ofereix la FEE, així com a l'espai de Treball de Fi de Grau a l'apartat Estudiants de la web de la Facultat.

En el curs 2017-18 hi ha hagut 331 estudiants que han matriculat el TFG (una disminució d'un estudiant respecte el curs anterior).

S'han assignat 295 treballs (263 individuals i 32 col·lectius) i ha suposat la implicació de 66 tutors/es. La ràtio de treballs tutoritzats per tutor/a acadèmic és de 4,5, una mica més baixa que la del curs anterior (5,1). S'han defensat 6 treballs en anglès.

Pel que fa al nombre d'àmbits, se n'han ofert 58 per al global dels estudiants de la FEE. Per ensenyaments, el nombre d'àmbits vinculats als graus de FIC, ADE-Reus i ECO no assoleixen els valors lliars establerts al Quadre de Comandament. Aquesta qüestió ha estat àmpliament abordada en els treballs de la Comissió per confeccionar la guia d'elaboració del TFG de la FEE, fent un replantejament d'alguns dels àmbits que s'ofereixen en aquests graus: agrupant-ne alguns (amb la conseqüent modificació dels seus descriptors) i a la vegada afegint-ne de nous. Fruit d'aquest replantejament, es proposa com a millora ajustar el nombre d'àmbits del TFG, modificant els valors objectius i lliars del nombre d'àmbits relatius als graus de FIC, ADE-REUS i ECO i també al doble grau ADE+FIC, atès que comparteixen àmbits amb els graus d'ADE-REUS i FIC. Aquesta nova proposta implica desestimar la proposta que es va fer en el curs passat: "Incrementar els àmbits del TFG, en especial a FIC, ECO i ADE-Tortosa" i que estava en curs i tenia com a termini el curs 2018-19.

El percentatge d'àmbits assignats en primera preferència en el grau d'ADE-Reus ha estat del 70%, lleugerament per sota del valor lliar (<80%). Entenem que es tracta d'un fet excepcional i que es corregirà en el proper curs 2018-19 després que en els treballs de la Comissió per confeccionar la guia d'elaboració del TFG de la FEE, s'hagi fet un replantejament dels àmbits que s'ofereixen, entre altres, en el grau d'ADE-Reus. En el grau de FIC ha estat del 90%, igualant el valor objectiu (90%). En el grau d'ECO, ha estat del 97% per damunt del valor objectiu (90%). Per últim, En el grau ADE-Tortosa, a tots



els estudiants se'ls ha assignat l'àmbit que havien sol·licitat en primera preferència. Pel conjunt de la FEE el percentatge d'àmbits assignats en primera preferència se situa en un 83%, lleugerament per sota del valor objectiu (85%).

La taxa de rendiment del TFG del conjunt dels graus, un 65,0%, es troba lleugerament per sota de la taxa del curs anterior (65,2%) i per sota del valor objectiu (<70%) però per sobre del valor llinar (60%). Els únics graus que no assoleixen aquest valor llinar són els graus de FIC i ADE-Reus, pels quals es proposa com a millora fer un seguiment de les tutories de TFG per tal de reduir el nombre de no presentats. La taxa d'èxit és del 89,6%, amb el mateix nivell que el curs anterior (89,2%) i se situa lleugerament per sota del valor objectiu (90%).

Respecte a la satisfacció dels estudiants, en el curs 2017-18, s'ha realitzat l'enquesta a tots/es els estudiants de grau matriculats al TFG i s'han obtingut 126 respostes, que representa una participació del 38% dels estudiants, millorant la participació del 36% obtinguda al curs anterior. Els estudiants mostren un grau de satisfacció global amb el procés de TFG de 7,30 sobre 10, pràcticament en la mateixa línia que el curs anterior (7,48) i per damunt del valor objectiu (>7). Es proposa com a millora, la modificació del qüestionari de l'enquesta d'estudiant per tal d'identificar correctament les respostes dels estudiants d'ADE+FIC.

Respecte a la satisfacció dels tutors/es, en el curs 2017-18, s'han obtingut 38 enquestes (sobre un total de 66 tutors/es destinataris) amb una participació del 57%. Respecte a la satisfacció global, els tutors/es valoren el procés de tutorització del TFG amb un 7,08 sobre 10, lleugerament per sobre del valor del curs anterior (6,66) i del valor objectiu (>7).

**Taula 24. Indicadors del procés PRFEE-019. Tots els graus FEE**

	12-13	13-14	14-15	15-16	16-17	17-18	Valor obj.	Valor llinar
Nombre d'estudiants que matriculen el TFG	233	293	295	340	330	331		
Nombre de tutors/es de TFG	47	57	53	58	57	66		
Ràtio treballs tutoritzats / tutor/a de TFG	4,0	4,1	4,6	5,0	5,1	4,5	<5	>8
Nombre d'àmbits del TFG	46	45	58	56	54	58	60	<45
Percentatge d'àmbits assignats a estudiants de TFG en primera preferència	ND	ND	85%	78%	86%	83%	85%	<77%
Nombre de TFG elaborats i defensats en anglès	11	10	11	14	12	6	12	<9
Taxa de rendiment del TFG	85,40%	81,23%	73,56%	69,12%	65,2%	65,0%	70%	<60%
Taxa d'èxit del TFG	98,51%	95,97%	90,79%	89,02%	89,2%	89,6%	90%	<85%
Satisfacció dels estudiants sobre el TFG	ND	ND	7,63	7,53	7,48	7,30	>7	<6,5
Satisfacció dels tutors/es de TFG	ND	ND	ND	6,45	6,66	7,08	>7	<6,5

Font: Elaboració pròpia a partir de les dades del quadre de comandament  
 Data d'extracció de les dades: Octubre 2018

## 2.10. Propostes de millora del TFG.

### 2.10.1. Seguiment de les propostes de millora del curs anterior

**Taula 25. Seguiment de les propostes de millora en la gestió del TFG dels cursos anteriors**

Obj.de Q	Ensenyament implicat	Proposta/ es de millora	Accions a portar a terme	Indicadors seguiment	Valor objectiu de l'indicador	Termini	Responsible	% Acompliment	Justificació del % d'acompliment
<b>2</b> Facilitar la trajectòria acadèmica de l'estudiant vetllant per la permanent millora de les instal·lacions i els serveis del centre i considerant aquesta trajectòria com un procés integral de la formació del futur professional dins del marc de la responsabilitat social.	GRAUS	Millorar la sol·licitud d'àmbit del TFG	Afegir a la sol·licitud d'àmbit de TFG una breu descripció de descriptors de l'àmbit	Sol·licitud àmbit de TFG amb descripció d'àmbits	Sí	Curs 2017-18	Coordina dor/a de TFG	100%	S'han afegit a la sol·licitud d'àmbit del curs 2017-18 els descriptors
	GRAUS	Incrementar la participació dels estudiants en l'enquesta de satisfacció del TFG	Implicar tutors/es i a estudiants en la participació de l'enquesta	Percentatge de participació dels estudiants	>40%	Curs 2017-18	Coordina dor/a de TFG	95%	Participació: Curs 2017-18: 38%
	GRAUS	Ajustar la taxa de rendiment a valors més realistes	Modificar els valors objectius i llindars de les taxes de rendiment del TFG dels graus	Valors objectius i llindars de les taxes de rendiment	Valor objectiu: 70% Valor llindar: 60%	Curs 2017-18	Respon sable SIGQ	100%	S'han revisat i modificat els valors objectius i llindars de la taxa de rendiment del TFG i TFM. Valor objectiu: 70% Valor llindar: 60%

Obj.de Q	Ensenyament implicat	Proposta/ es de millora	Accions a portar a terme	Indicadors seguiment	Valor objectiu de l'indicador	Termini	Respon- sable	% Acom- pliment	Justificació del % d'acompliment
	GRAUS	Incrementar els àmbits del TFG, en especial a FIC, ECO i ADE-Tortosa	Oferir un nombre d'àmbits més elevat	Nombre d'àmbits de TFG oferts	ADE-Reus: 26 ADE-Tortosa: 9 FIC: 11 ECO: 12	Curs 2018-19	Coordina- dor/a de TFG Departa- ments de Gestió d'Empres- es i d'Econo- mia	Desestimada	Es desestima ja que es proposa un estudi sobre àmbits per tal que l'oferta sigui coherent, sense que això hagi d'implicar un increment necessàriament.
	GRAUS	Millorar la informació sobre els processos de planificació i desenvolupament del TFG  Facilitar als estudiants orientacions i recomanacions bàsiques per a l'elaboració del TFG	Confeccionar una guia per a l'elaboració del TFG de la FEE	Guia per a l'elaboració del TFG de la FEE	Sí	Curs 2018-19	Coordina- dor/a de TFG	100%	S'ha elaborat la Guia i ha estat aprovada en la JdF de 26 de febrer de 2018

## 2.10.2. Propostes de millora en curs

**Taula 26. Propostes de millora en curs de la gestió del TFG. Curs 2017-18**

Objectiu de qualitat	Ensenyaments implicat	Proposta/es de millora	Accions a portar a terme	Indicador de seguiment	Valor objectiu de l'indicador	Termini	Responsible	És una qüestió a adreçar a la URV?	Implica modificació de la memòria?
<p><b>2</b> Facilitar la trajectòria acadèmica de l'estudiant vetllant per la permanent millora de les instal·lacions i els serveis del centre i considerant aquesta trajectòria com un procés integral de la formació del futur professional dins del marc de la responsabilitat social.</p>	GRAUS	<p>Millorar la informació sobre els processos de planificació i desenvolupament del TFG</p> <p>Facilitar als estudiants orientacions i recomanacions bàsiques per a l'elaboració del TFG</p>	Confeccionar una guia per a l'elaboració del TFG de la FEE	Guia per a l'elaboració del TFG de la FEE	Sí	Curs 2018-19	Coordinador/a de TFG	NO	NO

### 2.10.3. Noves propostes de millora

**Taula 27. Noves propostes de millora de la gestió del TFG. Curs 2017-18**

Objectiu de qualitat	Ensenyament implicat	Proposta/es de millora	Accions a portar a terme	Indicador de seguiment	Valor objectiu de l'indicador	Termini	Responsable	És una qüestió a adreçar a la URV?	Implica modificació de la memòria?
<b>8</b> Garantir que els processos que formen el Sistema Intern de Garantia de la Qualitat del centre es revisen periòdicament, es mantenen efectius i s'adapten a les necessitats específiques de cada moment.	FIC ADE-Reus ADE-Tortosa ECO  ADE+FIC (comparteixen àmbits amb ADE i FIC)	Ajustar el nombre d'àmbits del TFG	Modificar els valors objectius i llindars del nombre d'àmbits del TFG	Valors objectius i llindars del nombre d'àmbits del TFG	Valor objectiu: FIC 10 ADE-Reus 18 ECO 10  Valor llindar: FIC <9 ADE-Reus <15 ECO <9	Curs 2018-19	Responsable SIGQ	NO	NO
<b>2</b> Facilitar la trajectòria acadèmica de l'estudiant vetllant per la permanent millora de les instal·lacions i els serveis del centre i considerant aquesta trajectòria com un procés integral de la formació del futur professional dins del marc de la responsabilitat social.	ADE+FIC	Millorar el qüestionari de l'enquesta de satisfacció dels estudiants	Modificar el qüestionari per identificar correctament els estudiants del doble grau	Valoració disponible de la satisfacció dels estudiants de TFG per a l'ensenyament d'ADE+FIC	Sí	Curs 2018-19	Coordinador/a de TFG	NO	NO

Objectiu de qualitat	Ensenyament implicat	Proposta/es de millora	Accions a portar a terme	Indicador de seguiment	Valor objectiu de l'indicador	Termini	Responsable	És una qüestió a adreçar a la URV?	Implica modificació de la memòria?
<p><b>2</b> Facilitar la trajectòria acadèmica de l'estudiant vetllant per la permanent millora de les instal·lacions i els serveis del centre i considerant aquesta trajectòria com un procés integral de la formació del futur professional dins del marc de la responsabilitat social.</p>	Graus	Incrementar la participació dels estudiants en l'enquesta de satisfacció del TFG	Implicar tutors/es i a estudiants en la participació de l'enquesta	Percentatge de participació dels estudiants	>40%	Curs 2018-19	Coordinador/a de TFG	NO	NO
<p><b>2</b> Facilitar la trajectòria acadèmica de l'estudiant vetllant per la permanent millora de les instal·lacions i els serveis del centre i considerant aquesta trajectòria com un procés integral de la formació del futur professional dins del marc de la responsabilitat social.</p>	FIC ADE-Reus	Millorar la taxa de rendiment del TFG	Fer el seguiment evolució de les tutories de TFG	Taxa de rendiment	70%	Curs 2018-19	Departaments de Gestió Empreses i Economia Coordinador de TFG	No	No

### 3. TREBALL FI DE MÀSTER

#### 3.1. Característiques i funcionament

En el curs 2017-18, la FEE ofereix 3 titulacions de màster, dues de les quals varen iniciar la primera edició el curs passat:

Màster en Emprenedoria i Innovació (2014)  
Màster en Direcció d'Empreses (2016)  
Màster en Mercats Internacionals (2016)

Aquest curs estan en el segon any d'extinció el Màster en Direcció d'empreses (2012) i el Màster en Economia (2012). Tot i així hi ha estudiants matriculats de TFM en ambdós màsters.

Els plans d'estudi dels ensenyaments de màster de la FEE, seguint la Normativa vigent en relació als ensenyaments universitaris, inclouen l'elaboració i defensa del TFM. A més es pot realitzar en el marc del Programa d'Aprenentatge Servei de la URV.

El TFM consisteix en un treball autònom, original i inèdit, que permet a l'estudiant mostrar de manera integrada els continguts formatius i les competències adquirides associades al títol de màster. El TFM podrà elaborar-se en català, castellà o anglès.

El TFM ha de ser realitzat i presentat per un únic estudiant. Si la temàtica i/o metodologia ho justifica, excepcionalment es podrà realitzar i presentar per un grup de dos/dues estudiants. S'entendrà que es realitza conjuntament per dos/dues estudiants quan facin la sol·licitud de tema i tutor/a conjuntament, i sempre que obtinguin el vist-i-plau de la coordinació del TFM.

El TFM es pot desenvolupar a la pròpia URV o en una altra institució o empresa (en endavant, entitat col·laboradora). Quan l'estudiant hagi de dur a terme tot o una part significativa del TFM en una entitat col·laboradora, a més del tutor/a de la URV s'assignarà a l'estudiant un tutor/a d'aquesta entitat. En aquest cas, és necessari signar un conveni entre la FEE i l'entitat col·laboradora.

Quan el TFM utilitzi dades, informacions o material d'ús restringit o sota secret industrial i/o comercial facilitat per una entitat col·laboradora, serà necessari signar un acord de confidencialitat entre la URV i l'entitat col·laboradora. En aquest cas, l'estudiant, el tutor/a, el tribunal d'avaluació i el coordinador/a del TFM hauran de respectar i complir les clàusules que incorpora l'acord de confidencialitat i signar l'annex de confidencialitat, previst en aquest.

La FEE, amb l'objectiu de vetllar per la qualitat del TFM, estableix una [normativa de TFM](#) pròpia aprovada per la JdF de la FEE el 30 de maig de 2014 i modificada posteriorment per la JdF el 28 de setembre de 2015. Aquesta normativa desenvolupa la [normativa marc de la Universitat Rovira i Virgili](#) en relació al TFM.

La gestió del TFM es descriu en el procés del SIGQ de la FEE [PR-FEE-019 GESTIÓ DEL TFG/TFM](#). La preocupació per la millora contínua de la formació dels estudiants condueix al coordinador/a del TFM i a l'equip deganal de la FEE a la definició de noves propostes de millora i a una revisió permanent d'aquest procés.

En el procés PR-FEE-019 del SIGQ, per que fa al TFM, s'estableixen, entre altres, els procediments de:

- Matrícula
- Planificació
- Assignació de tutor/a i tema
- Convocatòries i lliurament
- Avaluació

- Anàlisi de les enquestes de satisfacció dels agents d'interès
- Anàlisi dels resultats de tot el procés

Durant el curs 2017-18, la coordinadora del TFM del Màster en Direcció D'empreses ha estat la Dra. Eleni Papaoikonomou, del Màster en Emprenedoria i Innovació ha estat la Dra. Laia Pié i en el Màster en Mercats Internacionals, la Dra. Susana Iranzo. El coordinador/a del TFM de cada màster coincideix amb el/la coordinador/a del Màster.

El curs acadèmic 2017-18 s'han acomplert tots els compromisos de qualitat fixats en el PR-FEE-019 del SIGQ de la FEE:

- Assegurar que l'assignació del tutor/a i de l'àmbit es farà seguint el calendari prèviament establert.
- Assegurar que l'estudiant conegui els criteris d'avaluació.

### 3.2. Matrícula del TFM

L'estudiant realitza la matrícula del TFM d'acord amb els requisits fixats a la Normativa de Matrícula de Grau i Màster de la URV i de la Normativa de TFG/TFM de la FEE.

El TFM a la FEE té convocatòria única. Aquest fet es dona a conèixer expressament a través de la Guia Docent del TFM. La convocatòria addicional no s'aplica en el cas del TFM. L'estudiant pot sol·licitar l'avançament o l'endarreriment de la convocatòria única en els supòsits i el procediment establerts a la Normativa de Matrícula de Grau i Màster. En cap cas aquesta sol·licitud li permet ser avaluat dues vegades en un mateix curs acadèmic.

En la Taula 28, es mostren les dades de matrícula del TFM. S'observa que en el conjunt de la Facultat, al curs 2017-18, s'ha assolit el màxim d'estudiants matriculats (51) amb un increment del 4% respecte el curs anterior.

**Taula 28. Estudiants matriculats al TFM (Indicador 1 PR-FEE-019)**

Estudiants matriculats TFM	2012-13	2013-14	2014-15	2015-16	2016-17	2017-18
MDE (2012)	11	10	13	17	6	2
MECO (2012)	12	7	3	9		1
MEI (2014)			6	7	11	7
MDE (2016)					24	24 <sup>(1)</sup>
MMI (2016)					8	17
<b>Total Màsters FEE</b>	<b>23</b>	<b>17</b>	<b>22</b>	<b>33</b>	<b>49</b>	<b>51</b>

Font: SÍNIA: ACRM08 -Assignatures segons taxa èxit i taxa de rendiment

Data d'extracció de les dades: Setembre 2018

<sup>(1)</sup> El nombre d'estudiants matriculats és 25, però una és estudiant de la Universitat Federico II de Nàpols. Aquesta estudiant només va desenvolupar part del seu TFM a la FEE dins del programa Erasmus; el defensarà a la universitat d'origen. Per tant, no s'incorpora a les dades d'aquest informe.

### 3.3. Planificació del TFM

En el calendari acadèmic de cada Màster, aprovats per la JdF, s'estableix el període de defensa dels TFM en les diferents convocatòries (avançada al gener, juny i endarrerida al setembre) i es publica a la guia docent de l'ensenyament, disponible a través de la pàgina web del centre.

A l'inici de curs, el coordinador/a de TFM convoca els estudiants matriculats al TFM a una sessió informativa presencial. La convocatòria es realitza via correu electrònic i també es pot publicar a l'entorn Moodle. Durant aquesta sessió s'informa sobre els principals aspectes a tenir en compte en la gestió i realització del TFM.



Finalitzada la sessió, el coordinador/a publica al Moodle el material de la sessió informativa, juntament amb el calendari de lliurament i avaluació del TFM (on estan concretades les dates de lliurament del treball, de publicació de qualificacions, etc.) i la sol·licitud de proposta de tema i tutor/a del TFM.

### 3.4. Assignació de tutor/a i tema del TFM.

El coordinador/a de TFM, després de la sessió informativa als estudiants, publica al Moodle el model de sol·licitud de proposta de tema i tutor/a de TFM i comunica a l'estudiant el termini màxim per enviar la sol·licitud.

Tots els docents del màster tindran l'obligació de tutoritzar TFM, si així se'ls requereix per part de la coordinació del TFM.

El coordinador/a de TFM revisa les sol·licituds i assigna el tutor/a i tema del treball acceptant, si és factible, la proposta feta per l'estudiant. En cas que no s'accepti la proposta de tutor/a i/o tema, el coordinador/a de TFM convocarà l'estudiant per reorientar la proposta.

Per a l'assignació del tutor/a, el coordinador/a de TFM ha de tenir en compte el màxim de treballs que pot tutoritzar un professor/a per curs acadèmic, que és de 3 considerant el conjunt de màsters de la FEE. No obstant això, aquest màxim pot ser modificat amb el vist-i-plau de la coordinació del TFM i el departament al qual esta adscrit el tutor/a.

El coordinador/a de TFM, una vegada acceptades les sol·licituds, informa:

- Als departaments, del nom dels tutors/es i del nombre de crèdits assignats a cada un/a d'ells
- Als tutors/es, dels estudiants que se'ls ha assignat per tutoritzar
- Als estudiants, de l'acceptació del tema i tutor/a.

Les Taules 29, 30 i 31 mostren, respectivament, el nombre de tutors/es implicats, el nombre de treballs tutoritzats i la ràtio de treballs tutoritzats per cada tutor/a acadèmic en cada curs. En aquest curs 2017-18, en el conjunt de la Facultat, la ràtio de TFM tutoritzats per tutor/a ha estat d'1,8, per tant s'assoleix el valor objectiu que és menys de 2 estudiants per tutor/a.

**Taula 29. Nombre de tutors/es acadèmics de TFM implicats (Indicador 5 PR-FEE-019)**

Nombre de tutors/es acadèmics implicats	2012-13	2013-14	2014-15	2015-16	2016-17	2017-18
MDE (2012)	10	9	9	10	4	1
MECO (2012)	11	4	2	6		1
MEI (2014)			4	4	6	4
MDE (2016)					12(1)	12 (1)
MMI (2016)					9 (1)	11
<b>Total Màsters FEE</b>	<b>21</b>	<b>13</b>	<b>15</b>	<b>20</b>	<b>26</b>	<b>23(2)</b>

Font: ACRM16- Assignatures dels plans d'estudis de màster

Data d'extracció de les dades: Setembre 2018

(1) Un TFM estava tutoritzat per 2 professors/es

(2) El nombre de tutors/es totals no coincideix amb la suma del nombre de tutors/es de cada titulació ja que n'hi ha que són tutors/es en més d'un màster.

**Taula 30. Nombre de treballs tutoritzats (1)**

Nombre de treballs tutoritzats	2012-13	2013-14	2014-15	2015-16	2016-17	2017-18
MDE (2012)	11	10	13	17	6	1
MECO (2012)	12	7	3	9		1
MEI (2014)			6	7	11	6
MDE (2016)					18	22
MMI (2016)					8	16
<b>Total Màsters FEE</b>	<b>23</b>	<b>17</b>	<b>22</b>	<b>33</b>	<b>43</b>	<b>46</b>

Font: Elaboració pròpia.

Data d'extracció de les dades: Setembre 2018

(1) Són els treballs als quals s'ha assignat tutor/a. Inclou tant els defensats com els no presentats.

**Taula 31. Ràtio de treballs de TFM tutoritzats per tutor/a (Indicador 8 PR-FEE-019)**

Ràtio de treballs tutoritzats per tutor/a acadèmic	2012-13	2013-14	2014-15	2015-16	2016-17	2017-18	Valor objectiu	Valor llindar
MDE (2012)	1,1	1,1	1,4	1,7	1,5	1	<2	>4
MECO (2012)	1,1	1,8	1,5	1,5		1	<2	>4
MEI (2014)			1,5	1,8	1,8	1,5	<2	>4
MDE (2016)					1,5	1,8	<2	>4
MMI (2016)					0,9	1,5	<2	>4
<b>Total Màsters FEE</b>	<b>1,1</b>	<b>1,3</b>	<b>1,5</b>	<b>1,7</b>	<b>1,7</b>	<b>2</b>	<b>&lt;2</b>	<b>&gt;4</b>

Font: Elaboració pròpia.

Data d'extracció de les dades: Setembre 2018

Una vegada els estudiants coneixen el tutor/a assignat, des del CRAI Bellissens es programa una sessió informativa sobre recursos de suport i eines per a l'elaboració del TFM.

Els objectius de la sessió són: assessorar els estudiants davant les necessitats d'informació amb què es poden trobar durant l'elaboració del TFM, identificar quines fonts d'informació poden utilitzar (dades estadístiques, estudi de casos, articles de revistes..), presentar els recursos d'informació disponibles i com localitzar-los, avaluar la informació gratuïta d'Internet, evitar el plagi citant correctament la informació i conèixer el funcionament del gestor bibliogràfic Mendeley.

En el curs 2017-18, s'han realitzat dos cursos, "Eines per trobar cites i factor d'impacte" el 8 de febrer i el curs "Com localitzar diferents tipus d'informació" el 22 de febrer de 2018 a càrrec de la Responsable del CRAI Campus Bellissens amb una assistència de 4 estudiants en cada curs. Donat el baix aprofitament proposem com a proposta de millora replantejar la sessió formativa de TFM conjuntament amb la coordinació dels màsters i realitzar-la al principi de curs. A la Taula 32 es detalla l'assistència dels estudiants de màster.

**Taula 32. Participació a les sessions formatives del CRAI**

	2016-17		2017-18	
	16/11/2016	18/11/2016	08/02/2018	22/02/2018
MEI (2014)	2	0	0	0
MDE (2016)	9	4	4	4
MMI (2016)	2	1	0	0

<b>Total Màsters FEE</b>	<b>13</b>	<b>5</b>	<b>4</b>	<b>4</b>
<b>% estudiants matriculats</b>	<b>26,5%</b>		<b>7,8%</b>	

Font: Elaboració pròpia.

Data d'extracció de les dades: Setembre 2018

### 3.5. Convocatòries i lliurament del TFM

El lliurament del TFM es realitza amb una antelació que no superarà els 20 dies naturals de la data de la seva defensa. Les dates concretes per al lliurament es donen a conèixer a través del Moodle.

Els períodes de defensa del TFM es fixen en el calendari acadèmic de màster de la FEE, el qual s'incorpora a la Guia Docent. La data, hora i lloc concret de la defensa de cada TFM es publica a l'espai Moodle.

L'estudiant ha de lliurar al seu tutor/a, en temps i forma fixats al Moodle, la documentació requerida per a la incorporació del seu TFM al repositori institucional de la URV. El dipòsit i visualització dels TFM al repositori segueix les pautes establertes a la normativa marc del TFM de la URV.

La Taula 33 mostra el nombre de treballs assignats, no presentats i treballs defensats corresponents als diferents cursos. Tal i com es pot veure, en el curs 2017-18 de 51 estudiants matriculats, es varen assignar 48 treballs i finalment es van defensar 37, un 77,1% dels assignats.

**Taula 33. Treballs assignats, defensats i no presentats.**

		<b>2016-17</b>	<b>2017-18</b>
Nombre treballs assignats(1)	MDE (2012)	6	1
	MECO (2012)	---	1
	MEI (2014)	11	6
	MDE(2016)	18	22
	MMI (2016)	8	16
	<b>FEE</b>	<b>43</b>	<b>46</b>
Nombre treballs no presentats	MDE (2012)	2	0
	MECO (2012)	---	--
	MEI (2014)	2	0
	MDE(2016)	4	4
	MMI (2016)	2	5
	<b>FEE</b>	<b>10</b>	<b>9</b>
Nombre treballs defensats	MDE (2012)	4	1
	MECO (2012)	---	1
	MEI (2014)	9	6
	MDE(2016)	14	18
	MMI (2016)	6	11
	<b>FEE</b>	<b>33</b>	<b>37</b>

Font: Elaboració pròpia.

Data d'extracció de les dades: Setembre 2018

(1) Són els treballs als quals s'ha assignat tutor/a. Inclou tant els no presentats com els defensats.

En la Taula 34, es mostren els títols dels 34 treballs que es van presentar el curs 2017-18 (va haver-hi 14 de no presentats).

**Taula 34. Títols dels TFM defensats**

	<b>Nº</b>	<b>Títol TFM</b>	<b>Nº Estudiants</b>	<b>Tipologia</b>	<b>Qualificació</b>	<b>Tutor/a</b>
MDE (2012)	1	Anàlisi dels Fons Cotitzats ETF's	Individual	Professionalitzador	APR	Antonio Terceño
MECO (2012)	1	L'evolució i els retorns salarials a les competències dels titulats universitaris catalans	Individual	Recerca	EX	Ferran Mañé
MEI	1	La Cogeneració: L'impacte ambiental d'una innovació	Individual	Professionalitzador	NOT	Mercedes Teruel
MEI	2	Pla de Empresa "Samart Wind Energy"	Individual	Professionalitzador	EX	Misericòrdia Carles
MEI	3	Estudi de l'Impacte Social del Taller Ocupacional Gresol	Individual	Professionalitzador	EX	Misericòrdia Carles
MEI	4	Pla d'empresa per a un Hostel a la ciutat de Tarragona	Individual	Professionalitzador	SUS	Xavier Càmarà
MEI	5	Plan de Empresa: brickbro	Individual	Professionalitzador	EX	Xavier Càmarà
MEI	6	Influència del Crowdfunding en la economia circular en España	Individual	Professionalitzador	NOT	Laia Pié
MDE	1	Creación de Empresa de Gestión de Tráfico Integral	Individual	Professionalitzador	NOT	Xavi Càmarà
MDE	2	Plan de Marketing para PYME Láctea Argentina	Individual	Professionalitzador	NOT	Mar Pàmies
MDE	3	Plan de Empresa Yo Chef	Individual	Professionalitzador	APR	Xavi Càmarà
MDE	4	Química circular en Tarragona: análisis de la alineación estratégica y el potencial de simbiosis industrial en el marco regulatorio actual	Individual	Recerca	NOT	Ercilia García i Josep Carvajal
MDE	5	Reestructuración del modelo de negocio de la empresa fundo JVT dedicada a la producción y exportación de uva de mesa variedad red globe en Perú	Individual	Professionalitzador	NOT	Maria Victòria Sánchez
MDE	6	Anticonsum: Barcelona com a objecte d'anticonsum	Individual	Recerca	NOT	Eleni Papaoikonomou
MDE	7	El Impacto de la Iniciativa "One Belt One Road" para el Comercio Exterior entre China y Unión Europea	Individual	Professionalitzador	APR	Xiaoni Li
MDE	8	Diseño y plan de marketing del nuevo puerto deportivo de Comillas	Individual	Professionalitzador	NOT	Eleni Papaoikonomou
MDE	9	Estudio de Marketing de un hostel en las Núñez, Ecuador	Individual	Professionalitzador	APR	Eleni Papaoikonomou
MDE	10	Fit Food	Individual	Profesionalitzador	APR	Matías Ginieis
MDE	11	Plan de Negocio de un sistema de gestión integral de un centro de trasteros	Individual	Profesionalitzador	NOT	Xavier Càmarà
MDE	12	Plan de Marketing para el Máster en Dirección de Empresas de la FEE-URV	Individual	Profesionalitzador	APR	Mar Pàmies
MDE	13	Plan de Empresa Advising	Individual	Profesionalitzador	APR	Laia Pié
MDE	14	La composición ideal de los equipos en la toma de decisiones	Individual	Profesionalitzador	APR	Ana Hernández
MDE	15	Plan de Empresa de Pizzería de 1 euro en Reus	Individual	Profesionalitzador	APR	Victòria Sánchez y Matías Ginieis
MDE	16	Desde el trueque a la moneda social	Individual	Profesionalitzador	SUS	Eleni Papaoikonomou
MDE	17	Plan de Marketing de la empresa de control de plagas ROCA DEFISAN S.L. en Cataluña	Individual	Profesionalitzador	NOT	Jaume Gené

	Nº	Títol TFM	Nº Estudiants	Tipologia	Qualificació	Tutor/a
MDE	18	Influencia de los niños en el poder de compra de la familia.	Individual	Recerca	NOT	Mar Pàmies
MMI	1	E-business & Commerce Practices for Startups in the Chinese Market	Individual	Professionalitzador	NOT	Antonio Quesada
MMI	2	Evolution of Romanian society self-comparison and international comparison	Individual	Professionalitzador	APR	Antonio Quesada
MMI	3	Internationalization Strategy Plan for the German Company "mymuesli" to Enter the Californian Market	Individual	Professionalitzador	APR	Raffaele Fiocco
MMI	4	How cultural differences impact advertising strategy of multinational companies?	Individual	Professionalitzador	NOT	Núria Cartanyà
MMI	5	Business strategy for ecofriendly textiles Applying the csr framework	Individual	Professionalitzador	NOT	Antonio Quesada
MMI	6	Impact of public spending on higher education in the economic development of OECD and Latin American countries and the role of education in Mexico	Individual	Professionalitzador	SUS	Josep M. Arauzo
MMI	7	The impact of foreign Exchange controls on Argentina's international trade (2011-2015)	Individual	Professionalitzador	NOT	Javier Coca
MMI	8	Internationalisation plan for a catalan wine company in Switzerland: Celler crivellé i Valls	Individual	Professionalitzador	EX	Mari Luz Caballero
MMI	9	Analysis of the Vinyl Sector: Real revival, fashion or just a speculative bubble?	Individual	Professionalitzador	APR	Antonio Quesada
MMI	10	Análisis de la cadena de valor del Aceite de Oliva Virgen Extra en el Baix Camp: "Global Value Chains" y "Alternative Food Networks"	Individual	Professionalitzador	APR	Maria Victòria Soldevila
MMI	11	Analysis of the Profitability of European Jewelry Industry and its Influencing Factors	Individual	Recerca	NOT	Mercedes Teruel

Font: Elaboració pròpia

Data d'extracció de les dades: Setembre 2018

### 3.6. Avaluació del TFM.

L'avaluació del TFM correspon a un tribunal, d'acord a les ponderacions i criteris establerts per la Comissió Acadèmica del Màster, dels quals se n'informa a la Guia Docent del TFM. Aquests criteris són els mateixos independentment de l'idioma utilitzat en l'elaboració del treball.

El tribunal d'avaluació dels TFM està format per un president/a, un/a vocal i un secretari/ària, preferentment docents del màster, vinculats al Departament de Gestió d'Empreses i/o al Departament d'Economia de la URV que no hagin estat tutors/es del TFM dels estudiants que avaluïn. No obstant això, en casos excepcionals pot formar part del tribunal professorat d'altres departaments de la URV i d'altres universitats espanyoles i estrangeres convidats a tal efecte.

Els membres del tribunal disposen per a l'avaluació dels TFM d'una plantilla amb les rúbriques corresponents a les competències que s'avaluen. La qualificació és sempre individual per a cada estudiant, tot i que el TFM s'hagi elaborat de forma excepcional per dos/dues estudiants.

La defensa del TFM és pública (a excepció del TFM per al qual s'hagi signat un acord de confidencialitat) i presencial. El temps assignat per a cada exposició i el debat posterior es fa públic a l'espai Moodle.

La qualificació atorgada pel tribunal és única (cal que sigui acordada pels tres membres que el formen). El plagi total o parcial en l'elaboració del TFM comporta, entre d'altres possibles conseqüències, la qualificació de suspens (zero) en el TFM. L'estudiant pot consultar la qualificació del TFM al seu expedient acadèmic en un termini màxim de 7 dies naturals després de la defensa.

Els estudiants de la FEE que realitzen el TFM dins d'un programa de mobilitat segueixen la normativa prevista per al TFM en la universitat de destí.

El coordinador/a del TFM introdueix la nota final del TFM a les actes. Finalment, el tutor/a, una vegada finalitzada la defensa envia per correu electrònic, a l'adreça del repositori institucional de la URV, els arxius que contenen la informació requerida per a la incorporació dels treballs que ha tutoritzat, degudament revisats.

En la Taula 35 es mostren les qualificacions dels estudiants matriculats al TFM en el curs 2017-18 així com els no presentats. En total van defensar el TFM 37 estudiants sobre un total de 51 matriculats, és a dir, el 72,5% dels estudiants matriculats.

**Taula 35. Qualificacions dels estudiants per convocatòries. Curs 2017-18**

Convocatòries		Gener		Juny		Setembre		Total Estudiants	Total %
Màster	Nota	Est.	%	Est.	%	Est.	%		
MDE(2012)	EXCEL·LENT								
	NOTABLE								
	APROVAT			1	50%			1	50%
	SUSPENS								
	NO PRESENTAT			1	50%			1	50%
<b>Total MDE(2012)</b>				<b>2</b>				<b>2</b>	
MECO(2012)	EXCEL·LENT	1	100%					1	100%
	NOTABLE								
	APROVAT								
	SUSPENS								
	NO PRESENTAT								
<b>Total MEI(2014)</b>		<b>1</b>						<b>1</b>	
MEI (2014)	EXCEL·LENT	1	100%	1	33,3%	1	33,3%	3	42,9%
	NOTABLE			1	33,3%	1	33,3%	2	28,6%
	APROVAT								0,0%
	SUSPENS					1	33,3%	1	14,3%
	NO PRESENTAT			1	33,3%			1	14,3%
<b>Total MEI(2014)</b>		<b>1</b>		<b>3</b>		<b>3</b>		<b>7</b>	
MDE(2016)	EXCEL·LENT			0	0%	0	0%	0	0%
	NOTABLE			6	55%	3	23,07%	9	38%
	APROVAT			3	27%	5	38,46%	8	33%
	SUSPENS			0	0%	1	7,69%	1	4%
	NO PRESENTAT			2	18%	4	30,76%	6	25%
<b>Total MDE(2016)</b>				<b>11</b>		<b>13</b>		<b>24</b>	
MMI(2016)	EXCEL·LENT			1	11,1%		0,0%	1	5,9%
	NOTABLE			4	44,4%	1	12,5%	5	29,4%
	APROVAT			2	22,2%	2	25,0%	4	23,5%
	SUSPENS			1	11,1%		0,0%	1	5,9%
	NO PRESENTAT			1	11,1%	5	62,5%	6	35,3%
<b>Total MMI (2016)</b>				<b>9</b>		<b>8</b>		<b>17</b>	
MÀSTERS FEE	EXCEL·LENT	2	100%	2	8,0%	1	4,2%	5	9,8%
	NOTABLE			11	44,0%	5	20,8%	16	31,4%
	APROVAT			6	24,0%	7	29,2%	13	25,5%
	SUSPENS			1	4,0%	2	8,3%	3	5,9%
	NO PRESENTAT			5	20,0%	9	37,5%	14	27,5%

<b>Total Màsters FEE</b>	<b>2</b>	<b>25</b>	<b>24</b>	<b>51</b>
--------------------------	----------	-----------	-----------	-----------

Font: SÍNIA: ACRM10 - Rendiment acadèmic per assignatura (per convocatòria)  
Data d'extracció de les dades: Setembre 2018

En les Taules 36 i 37, així com en els Gràfics 5 i 6, es mostren, respectivament, les taxes de rendiment (ràtio crèdits aprovats/ crèdits ordinaris matriculats) i les taxes d'èxit (ràtio crèdits aprovats/ crèdits presentats) dels últims 6 cursos.

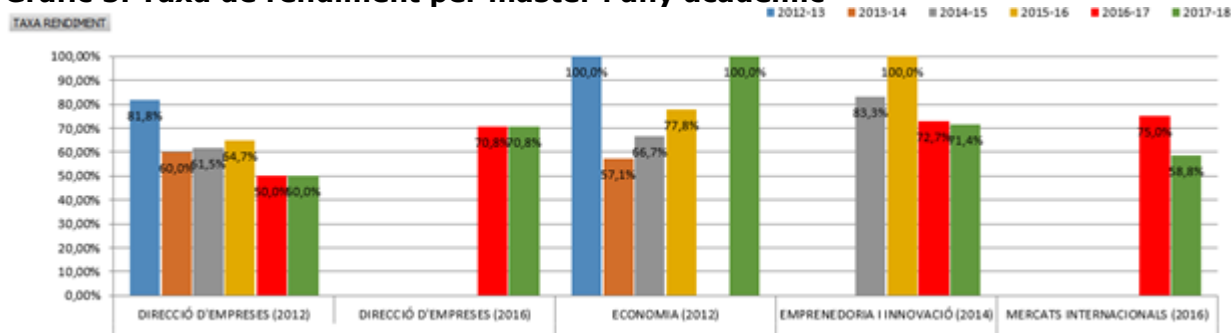
La taxa de rendiment dels màsters presenta una disminució del 2,2% respecte al curs anterior. Només en el màster MMI i l'antic MDE(2012) se situa per sota del valor llindar. En quant al MDE (2012) és un màster en extinció i, per tant, els estudiants que queden són pocs i corresponen a estudiants que no han seguit el màster amb una certa continuïtat. Respecte al MMI, la taxa està molt propera al valor llindar. Es farà un seguiment més detallat dels estudiants matriculats de TFM en el MMI per tal de millorar aquesta taxa.

**Taula 36. Taxa de rendiment del TFM (Indicador 6 PR-FEE-019)**

Taxa Rendiment TFM	2012-13	2013-14	2014-15	2015-16	2016-17	2017-18	Valor objectiu	Valor llindar
MDE (2012)	81,8%	60,0%	61,5%	64,7%	50,0%	50,0%	70%	<60%
MECO (2012)	100,0%	57,1%	66,7%	77,8%		100,0%	70%	<60%
MEI (2014)			83,3%	100,0%	72,7%	71,4%	70%	<60%
MDE (2016)					70,8%	70,8%	70%	<60%
MMI (2016)					75,0%	58,8%	70%	<60%
<b>Total Màsters</b>	<b>95,1%</b>	<b>58,2%</b>	<b>70,8%</b>	<b>79,4%</b>	<b>70,5%</b>	<b>68,3%</b>	<b>70%</b>	<b>&lt;60%</b>

Font: ACRM8 - Assignatures segons taxa d'èxit i taxa de rendiment  
Data d'extracció de les dades: Octubre 2018

**Gràfic 5. Taxa de rendiment per màster i any acadèmic**



Font: SÍNIA: ACRM8 - Assignatures segons taxa d'èxit i taxa de rendiment  
Data d'extracció de les dades: Octubre 2018

Pel que fa a la taxa d'èxit (veure Taula 37 i Gràfic 6), es manté en els mateixos valors del curs passat, amb una disminució només del 0,6%. Tots els màsters assoleixen el valor objectiu excepte el MEI que se situa per sota del valor llindar si bé molt a prop del mateix. Cal matisar que amb un nombre d'estudiants baix, 7 estudiants, la taxa al MEI és molt sensible i un sol estudiant pot comportar no assolir el valor llindar. Aquest curs hi ha estudiants matriculats del TFM dels màsters en extinció, en el Màster en Direcció d'Empreses (2012) amb una taxa del 100% i en el Màster en Economia (2012) amb una taxa també del 100%. En el global dels màsters, la taxa d'èxit per al TFM en el curs 2017-18 ha estat del 92,2% per sobre del valor objectiu.

**Taula 37. Taxa d'èxit del TFM (Indicador 7 PR-FEE-019)**

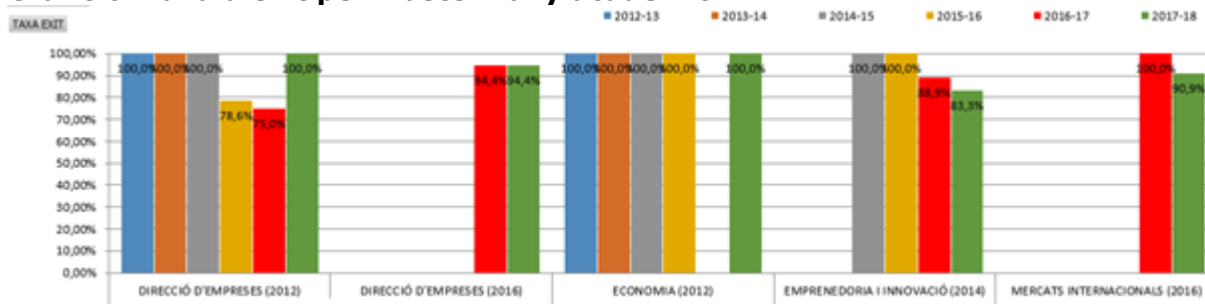
Taxa Èxit TFM	2012-13	2013-14	2014-15	2015-16	2016-17	2017-18	Valor objectiu	Valor llindar
MDE (2012)	100,0%	100,0%	100,0%	78,6%	75,0%	100,0%	90%	<85%



MECO (2012)	100,0%	100,0%	100,0%	100,0%		100,0%	90%	<85%
MEI (2014)			100,0%	100,0%	88,9%	83,3%	90%	<85%
MDE (2016)					94,4%	94,4%	90%	<85%
MMI (2016)					100,0%	90,9%	90%	<85%
<b>Total Màsters</b>	100,0%	100,0%	100,0%	93,4%	92,8%	92,2%	90%	<85%

Font: SÍNIA: ACRM8 - Assignatures segons taxa d'èxit i taxa de rendiment  
Data d'extracció de les dades: Octubre 2018

**Gràfic 6. Taxa d'èxit per màster i any acadèmic**



Font: SÍNIA: ACRM8 - Assignatures segons taxa d'èxit i taxa de rendiment  
Data d'extracció de les dades: Octubre 2018

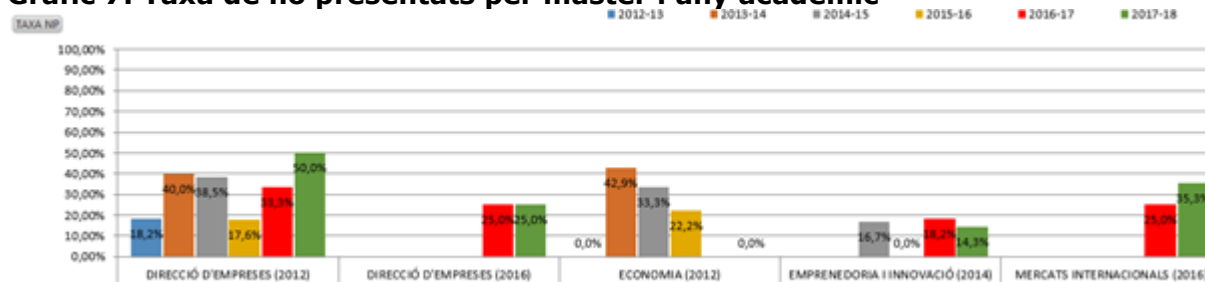
La taxa de no presentats (veure Taula 38 i Gràfic 7) es va situar al 27,4%, si bé aquesta dada és molt sensible atès el nombre d'estudiants matriculats als màsters. Cal destacar que el màster amb un percentatge més alt correspon al Màster en Direcció d'Empreses (2012) que està en procés d'extinció i el Màster en Mercats Internacionals.

**Taula 38. Taxa de no presentats per màster i any acadèmic**

Taxa No Presentats TFM	2012-13	2013-14	2014-15	2015-16	2016-17	2017-18
MDE (2012)	18,2%	40,0%	38,5%	17,6%	33,3%	50,0%
MECO (2012)	0,0%	42,9%	33,3%	22,2%		0%
MEI (2014)			16,7%	0,0%	18,2%	14,3%
MDE (2016)					25,0%	25,0%
MMI (2016)					25,0%	35,3%
<b>Total Màsters</b>	18,2%	41,8%	29,2%	20,0%	24,5%	27,4%

Font: SÍNIA: ACRM8 - Assignatures segons taxa d'èxit i taxa de rendiment  
Data d'extracció de les dades: Octubre 2018

**Gràfic 7. Taxa de no presentats per màster i any acadèmic**



Font: SÍNIA: ACRM8 - Assignatures segons taxa d'èxit i taxa de rendiment  
Data d'extracció de les dades: Octubre 2018



### 3.7. Anàlisi de les enquestes de satisfacció dels agents d'interès.

Per a conèixer la satisfacció del procés del TFM, la URV realitza l'enquesta "Enquesta als estudiants de l'assignatura del TFM". A partir d'aquest curs 2017-18 deixem de valorar aquesta enquesta per manca de participació i, també, perquè s'ha implantat la nova enquesta als estudiants del TFM pròpia de la FEE a tots els màsters.

Per tal d'implantar la proposta de millora de conèixer amb més detall la satisfacció dels estudiants matriculats de TFM, el curs 2017-18 s'han implantat les dues enquestes següents a tots els màsters (ambdues pròpies de la FEE):

- Qüestionari de satisfacció de la sessió informativa als estudiants sobre el TFM.
- Enquesta de satisfacció de l'estudiant del TFM

A més, aquest curs 2017-18 s'ha implantat per primera vegada una enquesta de satisfacció per als tutors/es de TFM.

#### 3.7.1. Enquestes de satisfacció als estudiants

##### 3.7.1.1. Qüestionari de satisfacció de la sessió informativa als estudiants de TFM

###### a) Característiques i participació

Durant el curs 2017-18 es va fer una sessió informativa a cada màster per als estudiants matriculats de l'assignatura de TFM. En aquesta sessió informativa es realitza una enquesta, en format paper als assistents (veure qüestionari a l'Annex 5 d'aquest informe). L'objectiu de l'enquesta és conèixer el grau de satisfacció de la informació rebuda, així com les possibles mancances informatives. Les Taules 39 i 40 recullen les característiques i participació d'aquesta enquesta.

**Taula 39. Característiques i participació**

Qüestionari sessió informativa TFM estudiants	2016-17(*)	2017-18
Propietari de l'enquesta	FEE	FEE
Format de lliurament	Paper	Paper
Periodicitat	Anual	Anual
Població (N total de destinataris)		
Nombre d'estudiants TFM	11	51
Nombre d'enquestes contestades	11	40
Percentatge de participació	100%	78,4%

(\*) El curs 2016-17 només es va realitzar, com a prova pilot, als estudiants del MEI

Font: Elaboració pròpia.

Data d'extracció de les dades: Setembre 2018

**Taula 40. Participació en el qüestionari de satisfacció de la sessió informativa als estudiants de TFM. Dades per ensenyament**

Titulació	2016-17(*)			2017-18		
	Resp.	Est. Matr.	%	Resp.	Est. Matr.	%
MDE(2012)				0	2	0%
MECO(2012)				0	1	0%
MEI(2014)	11	11	100%	5	7	71,4%
MDE (2016)				18	24	75,0%
MMI (2016)				17	17	100%
<b>Total Màsters</b>	<b>11</b>	<b>49</b>	<b>22,4%</b>	<b>40</b>	<b>51</b>	<b>78,4%</b>

(\*) El curs 2016-17 només es va realitzar, com a prova pilot, als estudiants del MEI

Font: Elaboració pròpia.

Data d'extracció de les dades: Setembre 2018

## b) Resultats.

Valora de 0 a 10 la informació rebuda en aquesta sessió	2016 -17 (*)	2017-18
MEI(2014)	9,4	9,8
MDE (2016)	ND	9,7
MMI (2016)	ND	9,6
<b>Total Màsters</b>	<b>9,4</b>	<b>9,7</b>

(\*) El curs 2016-17 només es va realitzar, com a prova pilot, als estudiants del MEI  
 Font: Elaboració pròpia.

Data d'extracció de les dades: Setembre 2018

## c) Valoració sessió informativa d'estudiants de TFM

La valoració global ha estat molt bona (9,7). No hi ha hagut cap comentari remarcable en la pregunta oberta ja que les poques opinions han estat felicitacions.

### 3.7.1.2. Enquesta de satisfacció dels estudiants de TFM (FEE)

#### a) Característiques i participació

Aquesta enquesta, pròpia de la FEE, es va realitzar per primera vegada el curs 2016-17 només als estudiants del MEI. El curs 2017-18 s'ha implantat a la resta de màsters de la FEE. Es fa en format paper. Conté un total de 14 preguntes i s'estructura en 5 blocs: informació prèvia del TFM, tutor/a, desenvolupament del TFG, sistema de qualificació i valoració global (veure qüestionari a l'Annex 6 d'aquest informe).

Les Taules 41 i 42 recullen les característiques i participació d'aquesta enquesta i tot seguit se'n mostren els resultats.

#### Taula 41. Característiques i participació

Enquesta estudiants de TFM	2016-17*	2017-18
Propietari de l'enquesta	FEE	FEE
Format de lliurament	Paper	Paper
Periodicitat	Anual	Anual
Població (N total de destinataris)		
Nombre d'estudiants que han defensat TFM	9	37
Nombre d'enquestes contestades	8	25
Percentatge de participació	88,8%	67,6%

(\*) El curs 2016-17 només es va realitzar, com a prova pilot, als estudiants del MEI

Font: elaboració pròpia

Data d'extracció de les dades: Setembre 2018

#### Taula 42. Participació en l'enquesta de satisfacció dels estudiants de TFM. Dades per ensenyament

Titulació	2016-17 (*)			2017-18		
	Nº Resp.	Est. que han defensat TFM	%	Nº Resp.	Est. que han defensat TFM	%
MDE(2012)				0	1	0%
MECO(2012)				0	1	0%
MEI(2014)	8	9	88,8%	4	6	66,7%
MDE (2016)				18	18	100%
MMI (2016)				3	11	27,3%
<b>Total Màsters</b>	<b>8</b>	<b>9</b>	<b>88,8 %</b>	<b>25</b>	<b>37</b>	<b>67,6%</b>

(\*) El curs 2016-17 només es va fer al MEI

Novembre 2018

Font: Elaboració pròpia.

Data d'extracció de les dades: Setembre 2018

## b) Resultats

### Bloc 1. Informació prèvia del Treball de Fi de Màster.

1-Per quin dels mitjans següents has obtingut informació sobre el TFM? (Pots marcar més d'una casella)

	2016-17	2017-18			
	MEI	MEI	MDE	MMI	FEE
Sessions informatives del TFM	88%	100%	58%	100%	<b>69%</b>
Guia docent	75%	0%	32%	67%	<b>31%</b>
Correu electrònic	50%	0%	58%	67%	<b>50%</b>
Moodle	75%	25%	79%	100%	<b>73%</b>
Normativa del TFM de la FEE	63%	25%	32%	67%	<b>35%</b>

(1) La suma dels percentatges és superior al 100% ja que hi ha la possibilitat de marcar més d'una opció

2-Com prefereixes que t'arribi la informació?

	2016-17	2017-18			
	MEI	MEI	MDE	MMI	FEE
Consultant la informació a la web	13%	0%	37%	67%	<b>35%</b>
Directament al correu electrònic	75%	50%	63%	67%	<b>62%</b>
A través de l'assistència a les sessions informatives	38%	50%	11%	67%	<b>23%</b>
NS/NC	0%	0%	0%	0%	<b>0%</b>

(1) La suma dels percentatges és superior al 100% ja que hi ha la possibilitat de marcar més d'una opció

3-T'ha faltat informació?

	2016-17	2017-18			
	MEI	MEI	MDE	MMI	FEE
Sí	12,5%	0%	0%	0%	<b>0%</b>
No	87,5%	100%	95%	100%	<b>96%</b>
NS/NC	0%	0%	5%	0%	<b>4%</b>

En cas que la resposta anterior sigui afirmativa, quina informació t'ha faltat?

	2016-17	2017-18			
	MEI	MEI	MDE	MMI	FEE
Com fer citacions	1	0	0	0	<b>0</b>

### Bloc 2. Tutor/a

4-El seguiment del teu treball per part del tutor/a assignat ha estat ...

	2016-17	2017-18			
	MEI	MEI	MDE	MMI	FEE
Escàs	12,5%	0%	0%	0%	<b>0%</b>
Correcte	87,5%	100%	100%	33%	<b>92%</b>
Excessiu	0%	0%	0%	67%	<b>8%</b>

5-Quan has necessitat contactar amb el teu tutor/a, t'ha estat fàcil fer-ho?

	2016-17	2017-18			
	MEI	MEI	MDE	MMI	FEE
Gens	0%	0%	5%	0%	<b>4%</b>
Poc	12,5%	0%	0%	0%	<b>0%</b>
Bastant	37,5%	0%	58%	0%	<b>42%</b>

Molt	50%	100%	32%	100%	<b>50%</b>
NS/NC	0%	0%	5%	0%	<b>4%</b>

6-Grau de satisfacció global respecte al tutor/a assignat

	2016-17	2017-18			
	MEI	MEI	MDE	MMI	FEE
Total general	8	9,75	9,21	10	<b>9,38</b>

### Bloc 3. Desenvolupament del TFM

7-Les hores dedicades a l'elaboració del TFM s'ajusten al seu nombre de crèdits?

	2016-17	2017-18			
	MEI	MEI	MDE	MMI	FEE
Sí	100%	100%	95%	67%	<b>92%</b>
No	0	0%	5%	33%	<b>8%</b>
NS/NC	0	0%	0%	0%	<b>0%</b>

8-En cas d'avançament/endarreriment de la convocatòria del TFM has tingut informació suficient del tràmit a realitzar?

	2016-17	2017-18			
	MEI	MEI	MDE	MMI	FEE
Sí	100%	100%	95%	67%	<b>77%</b>
No he avançat ni endarrerit la convocatòria	0	0%	0%	0%	<b>0%</b>
No	0	0%	5%	0%	<b>2%</b>
NS/NC	0	0%	0%	33%	<b>21%</b>

9-Has realitzat el TFM en anglès?

	2016-17	2017-18			
	MEI	MEI	MDE	MMI	FEE
Sí	0	0%	0%	100%	<b>12%</b>
No	100%	100%	100%	0%	<b>88%</b>
NS/NC	0	0%	0%	0%	<b>0%</b>

En cas que la resposta anterior sigui afirmativa, valora aquesta experiència (de 0 a 10)

	2016-17	2017-18			
	MEI	MEI	MDE	MMI	FEE
Total general	-	-	-	9	<b>9</b>

10-Has realitzat el TFM conjuntament amb un altre/a estudiant?

	2016-17	2017-18			
	MEI	MEI	MDE	MMI	FEE
Sí	0	0%	0%	0%	<b>0%</b>
No	100%	100%	100%	100%	<b>100%</b>
NS/NC	0	0%	0%	0%	<b>0%</b>

En cas que la resposta anterior sigui afirmativa, valora aquesta experiència

	2016-17	2017-18			
	MEI	MEI	MDE	MMI	FEE
Total general	-	-	-	-	<b>-</b>

#### Bloc 4. Sistema de qualificació

11-El termini entre la data de lliurament i defensa del TFM és adequat?

	2016-17	2017-18			
	MEI	MEI	MDE	MMI	FEE
Sí	87,5%	100%	84%	100%	<b>88%</b>
No	12,5%	0%	11%	0%	<b>8%</b>
NS/NC	0	0%	5%	0%	<b>4%</b>

12-Creus que és adient el procés establert per lliurar el TFM?

	2016-17	2017-18			
	MEI	MEI	MDE	MMI	FEE
Sí	75%	75%	89%	100%	<b>88%</b>
No	25%	25%	5%	0%	<b>8%</b>
NS/NC	0	0%	6%	0%	<b>4%</b>

En cas que la resposta anterior sigui negativa, per què?

	2016-17	2017-18			
	MEI	MEI	MDE	MMI	FEE
Posar el codi zip és innecessari	1				
L'anàlisi i requisits per a penjar-lo al repositori	1				
Hauria de ser a la tarda, per facilitar el lliurament a la gent que treballa.			1		<b>1</b>
No hauria de ser necessari el lliurament físic, s'hauria de presentar via <i>online</i> .		1			<b>1</b>
NS/NC					

13- En la teva opinió, consideres que és adequat que la qualificació final correspongui només al tribunal?

	2016-17	2017-18			
	MEI	MEI	MDE	MMI	FEE
Sí	25%	75%	47%	100%	<b>58%</b>
No	75%	25%	32%	0%	<b>27%</b>
NS/NC	0%	0%	21%	0%	<b>15%</b>

En cas que la resposta anterior sigui negativa, per què?

	2016-17	2017-18			
	MEI	MEI	MDE	MMI	FEE
Un % de la nota l'hauria de posar el tutor/a	3	1	4		5
El treball realitzat durant l'elaboració del TFM s'hauria de tenir en compte	2		1		1
El tutor/a hauria d'estar al tribunal	1				
<b>Total general</b>	<b>6</b>	<b>1</b>	<b>5</b>	<b>-</b>	<b>6</b>

#### Bloc 5. Valoració global TFM (Indicador 9 PR-FEE-019)

14- Valora globalment el teu grau de satisfacció amb el TFM (de 0 a 10)

	2016-17	2017-18				Valor Objectiu	Valor lliandar
	MEI	MEI	MDE	MMI	FEE		
<b>Valoració global</b>	7,8	9,3	8,9	9	<b>9,1</b>	>7	<6,5

T'agradaria fer algun comentari o observació sobre el TFM?

	2016-17	2017-18			
	MEI	MEI	MDE	MMI	FEE
Molt bon seguiment per part de la tutora	1		1		<b>1</b>

	2016-17	2017-18			
	MEI	MEI	MDE	MMI	FEE
Sessions de TFM a principi de curs	1				
Ha estat molt productiu perquè he pogut posar en pràctica gairebé tots els coneixements apresos al llarg del màster		1			1

### c) Valoració

Sobre les preguntes d'informació prèvia del TFM, el 73% dels estudiants enquestats diuen que han obtingut la informació del Moodle, però que prefereixen rebre la informació directament al correu electrònic. El 96% dels estudiants enquestats diuen que no els hi ha faltat informació. Referent al tutor/a, el 92% afirmen que el seguiment del seu treball per part del tutor/a assignat ha estat correcte. Respecte a la facilitat de contactar amb el tutor/a, el 92% opina que ha estat fàcil o molt fàcil. La valoració global dels tutors/es ha estat molt satisfactòria, en tots els màsters per sobre del 9.

Quant al desenvolupament del TFM, el 92% dels estudiants opinen que les hores dedicades a l'elaboració del TFM s'ajusten al seu nombre de crèdits i un 77% afirma que han tingut suficient informació dels tràmits a realitzar per avançar/endarrerir la convocatòria.

Per altra banda, el 88% opinen que el termini entre la data de lliurament i defensa del TFM és adequat i també un 88% pensa que és adient el procés establert per lliurar el TFM. Finalment, un 27% pensa que no és adequat que la qualificació final correspongui només al tribunal. Segons aquests estudiants, una part de la qualificació l'hauria de posar el tutor/a i una altra part el tribunal.

La valoració global de satisfacció sobre el TFM ha estat d'un 9,1 sobre 10.

### 3.7.2. Enquestes de satisfacció a tutors/es de TFM

En el curs 2017-18 s'han implantat per primera vegada les enquestes de satisfacció als tutors/es de TFM.

#### 3.7.2.1. Enquesta de satisfacció del tutor/a de TFM

##### a) Característiques i participació

L'enquesta de satisfacció del tutor/a de TFM s'ha realitzat mitjançant la plataforma OPINA, programari d'enquestes lliure. Conté un total de 19 preguntes i s'estructura en 7 blocs: informació sobre la tutorització del TFM, estudiants i desenvolupament del TFM, sistema de qualificació, procés d'assignació, tribunal, sistema intern de garantia de la qualitat i valoració global (veure qüestionari a l'Annex 7 d'aquest informe). La Taula 43 en mostra les característiques i participació i a continuació es detallen els resultats obtinguts de l'enquesta.

#### Taula 43. Característiques i participació .

Enquesta satisfacció del tutor/a de TFG	2017-18
Propietari de l'enquesta	FEE
Format de lliurament	Opina
Periodicitat	Anual
Població (N total de destinataris)	26
Nombre de tutors/es de TFM	4
Nombre d'enquestes contestades	4
Percentatge de participació	15,3%

Font: Elaboració pròpia.

Data d'extracció de les dades: Setembre 2018

## b) Resultats

### Bloc 1. Informació sobre el Treball de Fi de Màster (TFM)

1. La informació/documentació que tens per desenvolupar les tasques de tutoria de TFM (guia docent, Normativa de TFM, rúbriques d'avaluació, entorn Moodle...) és adequada?

	2017-18
Gens	--
Poc	--
Bastant	75%
Molt	25%

2. T'ha faltat informació?

	2017-18
Sí	--
No	100%

3-En cas que la resposta anterior sigui afirmativa, quina informació t'ha faltat?

--

### Bloc 2. Estudiants i desenvolupament del TFM

4. Quants estudiants de TFM t'han assignat per tutoritzar aquest curs?

	2017-18
Mitjana d'estudiants	2,25

5. Quants dels estudiants de TFM assignats han participat activament a les tutories?

	2017-18
Mitjana d'estudiants	1,75

6. El nombre d'estudiants que efectivament has tutoritzat és assumible (valoració d'1 a 10).

	2017-18
1	
2	
3	
4	
5	
6	
7	
8	25%
9	25%
10	50%
<b>Mitjana</b>	<b>9,25</b>

En el cas que els estudiants hagin participat activament a les tutories, contesta les 2 preguntes següents

7. La dedicació i motivació dels estudiants per realitzar el TFM és adequada (valoració d'1 a 10).

2017-18	
1	
2	
3	
4	
5	
6	
7	25%
8	
9	25%
10	25%
NS/NC	
<b>Mitjana</b>	<b>8,6</b>

8. Els estudiants demostren tenir les competències del màster assolides (valoració d'1 a 10).

2017-18	
1	
2	
3	
4	
5	
6	
7	25%
8	
9	25%
10	25%
NS/NC	
<b>Mitjana</b>	<b>8,6</b>

### Bloc 3. Sistema de qualificació

9. Les dates de lliurament del TFM són adequades?

2017-18	
Sí	100%
No	

10. En cas que la resposta anterior sigui negativa, quins canvis proposaries?

---

11. En la teva opinió, consideres que és adequat que la qualificació final correspongui només al tribunal?

2017-18	
Sí	100%
No	

12. En cas que la resposta anterior sigui negativa, per què?

---

### Bloc 4. Procés d'assignació del TFM



13. El sistema d'assignació dels TFM et sembla adequat?

2017-18	
Sí	100%
No	

14-En cas que la resposta anterior sigui negativa, quins canvis proposaries?

---

### Bloc 5. Tribunal

15. Quants TFM has avaluat com a membre d'un tribunal durant aquest curs (sumant totes les convocatòries de gener + juny + setembre)?

2017-18	
Entre 0 i 5	50%
Entre 6 i 10	50%
Entre 11 i 15	
Més de 15	

16. Consideres que el nombre de treballs que has avaluat com a membre d'un tribunal de TFM és adequat?

2017-18	
Sí	100%
No	

### Bloc 6. Sistema Intern de Garantia de la Qualitat

17. Coneixes l'existència del procés de gestió del TFM dins del Sistema de Garantia de la Qualitat (SIGQ) de la FEE?

2017-18	
Sí	75%
No	25%

### Bloc 7. Valoració global tutor TFM (Indicador 10 PR-FEE-019)

18. Valora globalment el teu grau de satisfacció amb el procés de tutorització del TFM (valoració d'1 a 10).

	2017-18	Valor objectiu	Valor llindar
1		>7	<6,5
2			
3			
4			
5			
6			
7			
8	25%		
9	25%		
10	50%		
<b>Mitjana</b>	<b>9,25</b>		

19. T'agradaria fer algun comentari o observació sobre el TFM per a millorar el procediment?

---

### c) Valoració de l'enquesta satisfacció del tutor/a de TFM

Respecte l'enquesta de satisfacció des tutors/es, en aquest curs 2017-18 s'ha realitzat per primera vegada i s'ha obtingut una participació del 15,3%, una participació molt baixa i que proposem fer accions de millora per incrementar-la.

Respecte a la informació i documentació disponible per a desenvolupar les tasques de tutoria del TFM, el 25% dels enquestats la considera molt adequada i el 75% bastant adequada i a cap dels enquestats li ha faltat informació. La mitjana d'estudiants assignats als tutors/es enquestats és de 2,25 estudiants i el consideren un nombre assumible (9,25), dels quals 1,75 de mitjana han participat activament en les tutories. Els tutors/es valoren la dedicació i motivació dels estudiants amb un 8,6 i els estudiants demostren tenir les competències del seu ensenyament assolides amb un 8,6 sobre 10.

En quant al sistema d'avaluació, un 100% dels enquestats: afirma que les dates de lliurament són adequades, considera adequat que la qualificació final correspongui només al tribunal i considera que el sistema d'assignació del TFM és adequat.

En les preguntes relatives al tribunal, un 100% considera que el nombre de treballs que ha avaluat com a membre d'un tribunal és adequat.

Finalment, un 75% dels enquestats afirmen conèixer el procés de gestió del TFM dins del Sistema Intern de Garantia de la Qualitat (SIGQ) de la FEE.

Respecte a la satisfacció global, els tutors/es valoren el procés de tutorització del TFM amb un 9,25 sobre 10.

### **3.8. Indicadors i valoració final del TFM**

Pel que fa al Treball Fi de Màster, durant el curs 2017-18 hi ha hagut 51 estudiants de màster que han matriculat el TFM (un increment del 4% respecte el curs anterior). S'han tutoritzat 48 treballs i ha suposat la implicació de 26 tutors/es. La ràtio de treballs tutoritzats per tutor/a acadèmic és d'1,8, superior a la del curs anterior (1,4), però compleix el valor objectiu (<2).

La taxa de rendiment del TFM del conjunt dels màsters, un 68,3%, es troba per sota de la taxa del curs anterior (70,5%) i per sobre del valor llindar (60%). La taxa d'èxit és del 92,2% i també ha experimentat una lleugera disminució respecte el curs anterior (92,8%) tot i així se situa per damunt del valor objectiu (90%).

En la nova enquesta als estudiants de TFM realitzada per la FEE, la valoració global obtinguda per al procés del TFM ha estat de 9,1 sobre 10, superant el valor llindar (>7) i amb una participació del 73%. La satisfacció global dels tutors/es de TFM es de 9,25 assolint el valor objectiu de >7.

En resum, s'assoleixen tots els valors objectius del indicadors (veure Taula 44) excepte la taxa de rendiment, que es troba per sota del valor objectiu, si bé molt propera i per sobre del valor llindar. Aquest problema es deu al baix nombre d'estudiants dels màsters que fa que sigui una taxa molt sensible i també a l'existència encara del MDE (2012) que està en procés d'extinció i el MMI (2016) que són els que han presentat una taxa de TFM no presentats més alta.

**Taula 44. Indicadors de TFM. Tots els màsters FEE**

	12-13	13-14	14-15	15-16	16-17	17-18	Valor objectiu	Valor llindar
Nombre d'estudiants que matriculen el TFM	23	17	22	33	49	51		
Nombre de tutors/es de TFM	21	13	15	20	26	26		
Ràtio treballs tutoritzats / tutor/a de TFM	1,1	1,3	1,5	1,7	1,7	1,8	<2	>4
Taxa de rendiment del TFM	95,12%	58,18%	70,77%	79,44%	70,5%	68,3%	70%	<60%
Taxa d'èxit del TFM	100,00%	100,00%	100,00%	93,41%	92,8%	92,2%	90%	<85%
Satisfacció dels estudiants sobre el TFM	ND <sup>1</sup>	ND	ND	ND	7,8 Només MEI	9,1	>7	<6,5
Satisfacció dels tutors/es sobre el TFM						9,25	>7	<6,5

Font: Elaboració pròpia a partir de les dades del quadre de comandament  
 Data d'extracció de les dades: Octubre 2018

Quant a les propostes de millora del curs anterior contemplades en la Taula 45, totes han estat assolides menys la referent al curs de formació del CRAI que ha estat desestimada perquè es proposa una nova que la substitueix. Com a noves propostes de millora es planteja augmentar la participació dels tutors/es en l'enquesta de TFM i fer un major seguiment per millorar la taxa de rendiment del TFM en el MMI.

<sup>1</sup> L'enquesta no té una valoració global del TFM  
 Novembre 2018

### 3.9. Propostes de millora del TFM

#### 3.9.1. Seguiment de les propostes de millora del curs anterior

**Taula 45. Seguiment de les propostes de millora anteriors**

Objectiu de qualitat	Ensenyament implicat	Proposta/es de millora	Accions a portar a terme	Indicador de seguiment	Valor objectiu de l'indicador	Termini	Responsable	% Acompliment	Justificació del % d'acompliment
2 Facilitar la trajectòria acadèmica de l'estudiant vetllant per la permanent millora de les instal·lacions i els serveis del centre i considerant aquesta trajectòria com un procés integral de la formació del futur professional dins del marc de la responsabilitat social.	MÀSTERS	Ampliar la formació dels estudiants en l'àmbit dels recursos bibliogràfics que estan a disposició dels estudiants en el CRAI.	Proposar al CRAI oferir un curs ampliat sobre aquesta temàtica i fer més incidència en la importància de l'assistència a les sessions organitzades pel CRAI	Nombre d'assistents i valoració del curs	>40% dels estudiants de màster	2017-18	Coordinador/a del TFM	Desestimada	Es planteja una nova proposta de redefinició del curs de formació del CRAI
	MÀSTERS	Conèixer la satisfacció dels estudiants de TFM	Elaborar enquesta pròpia de la FEE sobre la satisfacció dels estudiants de TFM	Enquesta implantada	Sí	2017-18	Coordinador/a del TFM	100%	El curs 2017-18 s'ha implantat l'enquesta a tots els Màsters de la FEE
	MÀSTERS	Fer enquesta de satisfacció als tutors/es de TFM	Elaborar enquesta pròpia de la FEE sobre la satisfacció dels tutors/es de TFM	Enquesta implantada	Sí	2017/18	Coordinador/a de TFM	100%	El curs 2017-18 s'ha realitzat l'enquesta als tutors/es de TFM
8. Garantir que els processos que formen el Sistema Intern de Garantia de la Qualitat del centre es revisen periòdicament, es mantenen efectius i s'adapten a les necessitats específiques de cada moment.	MÀSTERS	Ajustar la taxa de rendiment a valors més realistes	Modificar els valors objectius i llindars de les taxes de rendiment del TFM	Valors objectius i llindars de les taxes de rendiment	Valor objectiu: 70% Valor llindar: 60%	Curs 2017-18	Responsable SIGQ	100%	S'ha modificat el Valor objectiu: de 80% a 70% Valor llindar: de <75% a <60%

### 3.9.2. Propostes de millora en curs

No n'hi ha

### 3.9.3. Noves propostes de millora

**Taula 46. Noves propostes de millora de la gestió del TFM.**

Objectiu de qualitat	Ensenyament implicat	Proposta/es de millora	Accions a portar a terme	Indicador de seguiment	Valor objectiu de l'indicador	Termini	Responsable	És una qüestió adreçada a altres unitats de la URV?	Implica modificació de la memòria?
2 Facilitar la trajectòria acadèmica de l'estudiant vetllant per la permanent millora de les instal·lacions i els serveis del centre i considerant aquesta trajectòria com un procés integral de la formació del futur professional dins del marc de la responsabilitat social.	MÀSTERS	Ampliar la formació dels estudiants en l'àmbit dels recursos bibliogràfics que estan a disposició dels estudiants en el CRAI per tal de millorar l'elaboració del TFM.	Redefinir el curs ofert pel CRAI, fer més incidència en la importància de l'assistència i planificar temporalment el curs.	Impartir un curs nou anualment	SI	2019-20	Coordinador/a del TFM i Responsable del CRAI	NO	NO
	MMI (2016)	Millorar la taxa de rendiment del TFM	Fer un seguiment més detallat dels estudiants matriculats de TFM en el MMI per tal de millorar aquesta taxa.	Taxa de rendiment	70%	2019-20	Coordinador/a de TFM del MMI	NO	NO
8. Garantir que els processos que formen el Sistema Intern de Garantia de la Qualitat del centre es revisen periòdicament, es mantenen efectius i s'adapten a les necessitats específiques de cada moment.	MÀSTERS	Augmentar la participació en l'enquesta de satisfacció dels tutors/es de TFM	Fer accions de control de la participació i difusió durant els termini d'activació de l'enquesta per part de la coordinació dels màsters	% participació en l'enquesta	40%	2019-20	Coordinador/a de màster	NO	NO

## **ANNEX ENQUESTES GRAUS**

**Annex 1. Qüestionari de satisfacció de la sessió informativa als estudiants de TFG**

**QÜESTIONARI DE SATISFACCIÓ D'ESTUDIANTS SOBRE LA SESSIÓ  
INFORMATIVA DE  
TREBALL DE FI DE GRAU**

Data: \_\_/\_\_/\_\_\_\_

1. Indiqueu el Grau que curseu:
  - Finances i Comptabilitat
  - Administració i Direcció d'Empreses (Reus)
  - Administració i Direcció d'Empreses (Tortosa)
  - Economia
  - Doble grau d'ADE i FIC
  - Doble grau d'ADE i Dret
  
2. Valoreu de 0 a 10 **la informació** rebuda en aquesta sessió ...
  
3. Indiqueu si heu trobat a faltar alguna informació i qualsevol altre comentari que desitgeu fer.

Moltes gràcies per la teva col·laboració

## Annex 2. Enquesta de satisfacció de l'estudiant de TFG.

### Ensenyament:

Finances i Comptabilitat	
Administració i Direcció d'Empreses - Reus	
Administració i Direcció d'Empreses -Tortosa	
Economia	
ADE+FIC	

### Bloc1. Informació prèvia del TFG.

1.Per quin dels mitjans següents has obtingut informació sobre el TFG? (Pots marcar més d'una casella)

Sessions informatives del TFG	
Guia docent	
Correu electrònic	
Moodle	
Normativa del TFG de la FEE	

2.Com prefereixes que t'arribi la informació?

Consultant la informació a la web	
Directament al correu electrònic	
A través de l'assistència a les sessions informatives	

3.T'ha faltat informació

Sí	No
----	----

En cas que la resposta anterior sigui afirmativa, quina informació t'ha faltat?

--

4.Quan creus que és òptim rebre la informació sobre els aspectes generals de funcionament del TFG?

A principis del curs acadèmic en què has matriculat el TFG	
A finals del curs acadèmic anterior	

### Bloc2. Assignació de l'àmbit del TFG

5.Consideres que l'oferta d'àmbits del TFG per al teu ensenyament és adequada?

Sí	No
----	----

En cas que la resposta anterior sigui negativa, quins àmbits afegiries?

--

6.Consideres que el procediment per a sol·licitar l'àmbit del TFG és àgil?

Sí	No
----	----

7.Consideres que el termini d'assignació de l'àmbit i tutor/a del TFG és adequat?

Sí	No
----	----



8. Valora globalment el procés d'assignació d'àmbit del TFG

1	2	3	4	5	6	7	8	9	10
---	---	---	---	---	---	---	---	---	----

**Bloc 3. Tutor/a**

9. Indiqueu el nom i cognom del vostre tutor/a de TFG:

10. El seguiment del teu treball per part del tutor/a assignat ha estat ...

Escàs	Correcte	Excessiu
-------	----------	----------

11. Quan has necessitat contactar amb el teu tutor/a, t'ha estat fàcil fer-ho?

Gens	Poc	Bastant	Molt
------	-----	---------	------

12. Grau de satisfacció global respecte al tutor/a assignat

1	2	3	4	5	6	7	8	9	10
---	---	---	---	---	---	---	---	---	----

13. Quina altra informació voldries afegir respecte el seguiment del teu treball per part del tutor/a?

**Bloc 4. Desenvolupament del TFG**

14. Les hores dedicades a l'elaboració del TFG s'ajusten al seu nombre de crèdits?

Sí	No
----	----

15. En cas d'avançament/endarreriment de la convocatòria del TFG has tingut informació suficient del tràmit a realitzar?

Sí	No	No he avançat ni endarrerit la convocatòria
----	----	---

16. Has realitzat el TFG en anglès?

Sí	No
----	----

En cas que la resposta anterior sigui afirmativa, valora aquesta experiència

1	2	3	4	5	6	7	8	9	10
---	---	---	---	---	---	---	---	---	----

17. Has realitzat el TFG conjuntament amb un altre estudiant?

Sí	No
----	----

En cas que la resposta anterior sigui afirmativa, valora aquesta experiència

1	2	3	4	5	6	7	8	9	10
---	---	---	---	---	---	---	---	---	----

18. Has utilitzat les competències assolides al llarg de la titulació en l'elaboració i defensa del teu TFG?

Gens	Poc	Bastant	Molt
------	-----	---------	------

19. Com vas conèixer l'existència de les sessions informatives organitzades pel CRAI sobre recursos bibliogràfics adreçades a estudiants de TFG?

Mitjançant missatge a Moodle	
Per la web de la FEE	
Altres vies: cartells, correu electrònic. ...	
No coneixia l'existència d'aquestes sessions	

20. En cas que participessis en les sessions organitzades pel CRAI sobre recursos bibliogràfics, valora el teu grau de satisfacció amb aquestes sessions

1	2	3	4	5	6	7	8	9	10
---	---	---	---	---	---	---	---	---	----

Quina altra informació voldries rebre per desenvolupar el teu TFG?

--

### Bloc 5. Sistema de qualificació

21. El termini entre la data de lliurament i defensa del TFG és adequat?

Sí	No
----	----

22. Creus que és adient el procés establert per lliurar el TFG?

Sí	No
----	----

En cas que la resposta anterior sigui negativa, per què?

--

23. En la teva opinió, consideres que és adequat que la qualificació final correspongui tant al tutor/a com al tribunal?

Sí	No
----	----

En cas que la resposta anterior sigui negativa, per què?

--

### Bloc 6. Valoració global

24. Valora globalment el teu grau de satisfacció amb el TFG

1	2	3	4	5	6	7	8	9	10
---	---	---	---	---	---	---	---	---	----

25. T'agradaria fer algun comentari o observació sobre el TFG?

--

**Annex 3. Qüestionari de satisfacció de la sessió informativa als tutors/es de TFG**

**QÜESTIONARI DE SATISFACCIÓ DE TUTORS/ES  
SOBRE LA SESSIÓ INFORMATIVA DE  
TREBALL DE FI DE GRAU**

Data: ...../...../.....

1. Valoreu de 0 a 10  rebuda en aquesta sessió ...
2. Indiqueu si heu trobat a faltar alguna informació i qualsevol altre comentari que desitgeu fer.

Moltes gràcies per la vostra col·laboració

#### Annex 4. Enquesta de satisfacció del tutor/a de TFG

### TREBALL FI DE GRAU ENQUESTA DE SATISFACCIÓ DEL TUTOR/A Curs \_\_\_\_\_

Assenyala amb una X la teva valoració sobre els enunciats següents. En cas que s'utilitzi l'escala 1 a 10, 1 correspon a 'totalment en desacord' i 10 a 'totalment d'acord'.

#### 1. Informació sobre el Treball de Fi de Grau (TFG)

1.1 Valora la informació/documentació que tens per desenvolupar les tasques de tutoria de TFG (guia docent, Normativa de TFG, rúbriques d'avaluació, entorn Moodle...) és adequada? \*

Gens	Poc	Bastant	Molt
------	-----	---------	------

1.2. T'ha faltat informació? \*

Sí	No
----	----

1.3. En cas que la resposta anterior sigui afirmativa, quina informació t'ha faltat?

#### 2. Estudiants i desenvolupament del TFG

2.1. Quants estudiants t'han assignat per tutoritzar?\*

2.2. Quants estudiants assignats han participat activament a les tutories?\*

2.3.. El nombre d'estudiants que efectivament has tutoritzat és assumible. \*

1	2	3	4	5	6	7	8	9	10
---	---	---	---	---	---	---	---	---	----

2.4. En el cas que els estudiants hagin participat activament a les tutories, contesta les 2 preguntes següents

2.5. La dedicació i motivació dels estudiants per realitzar el TFG és adequada.

1	2	3	4	5	6	7	8	9	10
---	---	---	---	---	---	---	---	---	----

2.6. Els estudiants demostren tenir les competències del seu ensenyament assolides.

1	2	3	4	5	6	7	8	9	10
---	---	---	---	---	---	---	---	---	----

#### 3. Sistema de qualificació

3.1. Les dates de lliurament del TFG són adequades?\*

Sí	No
----	----

3.2. En cas que la resposta anterior sigui negativa, quins canvis proposaries?

--

3.3. En la teva opinió, consideres que és adequat que la qualificació final correspongui tant al tutor/a com al tribunal?\*

Sí	No
----	----

3.4. En cas que la resposta anterior sigui negativa, per què?

--

#### 4. Procés d'assignació del TFG

4.1. El sistema d'assignació dels TFG et sembla adequat?\*

Sí	No
----	----

4.2. En cas que la resposta anterior sigui negativa, quins canvis proposaries?

--

#### 5. Tribunal

5.1. Quants treballs final de grau has avaluat com a membre d'un tribunal (sumant totes les convocatòries)?

Entre 0 i 5	Entre 6 i 10	Entre 11 i 15	Més de 15
-------------	--------------	---------------	-----------

5.2. Consideres que el nombre de treballs que has avaluat com a membre d'un tribunal de TFG és adequat?

Sí	No
----	----

#### 6. Sistema Intern de Garantia de la Qualitat

6.1. Coneixes l'existència del procés de gestió del TFG dins del Sistema de Garantia de la Qualitat (SIGQ) de la FEE?\*

Sí	No
----	----

#### 7. Valoració global

7.1. Valora globalment el teu grau de satisfacció amb el procés de tutorització del TFG\*

1	2	3	4	5	6	7	8	9	10
---	---	---	---	---	---	---	---	---	----

7.2. T'agradaria fer algun comentari o observació sobre el TFG?

--

MOLTES GRÀCIES PER LA TEVA COL·LABORACIÓ

## **ANNEX ENQUESTES MÀSTERS**

**Annex 5. Qüestionari de satisfacció de la sessió informativa als estudiants de TFM**

**CUESTIONARIO DE SATISFACCIÓN  
D'ESTUDIANTES SOBRE LA SESSIÓ  
INFORMATIVA DE TFM**

Fecha: \_\_\_\_\_

1. Indica el máster que estas cursando:

2. Valora de 0 a 10 la información recibida en esta sesión ...

3. Indica si ha faltado alguna información y cualquier otro comentario que desees hacer.

Muchas gracias por tu colaboración

**Annex 6. Enquesta de satisfacció de l'estudiant de TFM**  
**TREBALL FI DE MÀSTER**  
**ENQUESTA DE SATISFACCIÓ DE L'ESTUDIANT**  
**Curs 2017-18**

Assenyala amb una X la teva valoració sobre els enunciats següents. En cas que s'utilitzi l'escala 1 a 10, 1 correspon a 'gens satisfet' i 10 a 'molt satisfet'.

**Màster:**

--	--

**Informació prèvia del Treball de Fi de Màster (TFM)**

1. Per quin dels mitjans següents has obtingut informació sobre el TFM?  
(Pots marcar més d'una casella)

Sessions informatives del TFM	
Guia docent	
Correu electrònic	
Moodle	
Normativa del TFM de la FEE	

2. Com prefereixes que t'arribi la informació?

Consultant la informació a la web	
Directament al correu electrònic	
A través de l'assistència a les sessions informatives	

3. T'ha faltat informació

Sí	No
----	----

En cas que la resposta anterior sigui afirmativa, quina informació t'ha faltat?

--

**Tutor/a**

4. El seguiment del teu treball per part del tutor/a assignat ha estat ...

Escàs	Correcte	Excessiu
-------	----------	----------



5. Quan has necessitat contactar amb el teu tutor/a, t'ha estat fàcil fer-ho?

Gens	Poc	Bastant	Molt
------	-----	---------	------

6. Grau de satisfacció global respecte al tutor/a assignat

1	2	3	4	5	6	7	8	9	10
---	---	---	---	---	---	---	---	---	----

### **Desenvolupament del TFM**

7. Les hores dedicades a l'elaboració del TFM s'ajusten al seu nombre de crèdits?

Sí	No
----	----

8. Has tingut suficient informació del tràmit a realitzar per endarrerir la convocatòria al setembre?

Sí	No
----	----

9. Has realitzat el TFM en anglès?

Sí	No
----	----

En cas que la resposta anterior sigui afirmativa, valora aquesta experiència

1	2	3	4	5	6	7	8	9	10
---	---	---	---	---	---	---	---	---	----

10. Has realitzat el TFM conjuntament amb un altre estudiant?

Sí	No
----	----

En cas que la resposta anterior sigui afirmativa, valora aquesta experiència

1	2	3	4	5	6	7	8	9	10
---	---	---	---	---	---	---	---	---	----

### **Sistema de qualificació**

11. El termini entre la data de lliurament i defensa del TFM és adequat?

Sí	No
----	----

12. Creus que és adient el procés establert per lliurar el TFM?

Sí	No
----	----

En cas que la resposta anterior sigui negativa, per què?

--

13. En la teva opinió, consideres que és adequat que la qualificació final correspongui només al tribunal?

Sí	No
----	----

En cas que la resposta anterior sigui negativa, per què?

### **Valoració global**

14. Valora globalment el teu grau de satisfacció amb el TFM

1	2	3	4	5	6	7	8	9	10
---	---	---	---	---	---	---	---	---	----

T'agradaria fer algun comentari o observació sobre el TFM?

MOLTES GRÀCIES PER LA TEVA COL·LABORACIÓ

## Annex 7. Enquesta de satisfacció del tutor/a de TFM

### Enquesta de satisfacció del tutor/a del TFM

Marca en quins dels màsters de la FEE has tutoritzat Treballs de Fi de Màster

- Màster en Emprenedoria i Innovació
- Màster en Direcció d'Empreses
- Màster en Mercats Internacionals

#### Informació sobre la tutorització del Treball de Fi de Màster (TFM)

1. Valora la informació/documentació que tens per desenvolupar les tasques de tutoria del TFM (guia docent, normativa del TFM, rúbriques d'avaluació, entorn moodle...) és adequada?

- Gens
- Poc
- Bastant
- Molt

2. T'ha faltat informació?

- Sí
- NO

3. En cas que la resposta anterior sigui afirmativa, quina informació t'ha faltat?

#### Estudiants i desenvolupament del TFM

4-Quants estudiants de TFM t'han assignat per tutoritzar aquest curs

5-Quants dels estudiants de TFM assignats han participat activament a les tutories?

6-El nombre d'estudiants que efectivament has tutoritzar és assumible?

0	1	2	3	4	5	6	7	8	9	10
---	---	---	---	---	---	---	---	---	---	----

En el cas que els estudiants hagin participat activament a les tutories, contesta les 2 preguntes següents:

7-La dedicació i motivació dels estudiants per realitzar el TFM és adequada:

0	1	2	3	4	5	6	7	8	9	10
---	---	---	---	---	---	---	---	---	---	----

8-Els estudiants demostren tenir les competències del màster assolides:

0	1	2	3	4	5	6	7	8	9	10
---	---	---	---	---	---	---	---	---	---	----

### **Sistema de qualificació del TFM**

9-Les dates de lliurament del TFM són adequades?

- SÍ  
 NO

10-En cas que la resposta anterior sigui negativa, quins canvis proposaries?

11-En la teva opinió, consideres que és adequat que la qualificació final correspongui només al tribunal?

- SÍ  
 NO

12-En el cas que la resposta anterior sigui negativa, per què?

### **Procés d'assignació del TFM**

13-El sistema d'assignació dels TFM et sembla adequat?

- SÍ  
 NO

14-En el cas que la resposta anterior sigui negativa, quins canvis proposaries?

### **Tribunal de TFM**

15-Quants TFM has avaluat com a membre d'un tribunal durant aquest curs (sumant totes les convocatòries de gener +juny + setembre)?

- Entre 0 i 5  
 Entre 6 i 10  
 Entre 11 i 15  
 Més de 15

16-Consideres que el nombre de treballs que has avaluat com a membre d'un tribunal de TFM és adequat?

- SÍ  
 NO

**Sistema Intern de Garantia de la Qualitat**

17-Coneixes l'existència del procés de gestió del TFM dins del Sistema de Garantia de la Qualitat (SIGQ) de la FEE?

- SÍ  
 NO

**Valoració global de la tutorització del TFM**

18-Valora globalment el teu grau de satisfacció amb el procés de tutorització del TFM:

0	1	2	3	4	5	6	7	8	9	10
---	---	---	---	---	---	---	---	---	---	----

19-T'agradaria fer algun comentari o observació sobre el TFM per a millorar el Procediment?

**MOLTES GRÀCIES PER LA TEVA COL-LABORACIÓ**