

INFORME DE RENDIMENT ACADÈMIC DEL CURS 2011-12

Facultat d'Economia i Empresa



UNIVERSITAT ROVIRA I VIRGILI

ÍNDIX

1. Introducció	3
2. Rendiment per centres i ensenyaments	3
3. Rendiment dels ensenyaments de grau	5
3.1. Rendiment de les assignatures de 1r curs (Formació Bàsica)	5
3.1.1. Primer Quadrimestre	5
3.1.2. Segon quadrimestre	9
3.1.3. Evolució de les taxes de rendiment acadèmic de 1r curs.....	13
3.2. Rendiment de les assignatures de 2n curs	20
3.2.1. Grau de Finances i Comptabilitat	20
3.2.2. Grau d'Administració i Direcció d'Empreses	21
3.2.3. Grau d'Economia.....	22
3.2.4. Evolució de les taxes de rendiment acadèmic de 2n curs	22
3.3. Rendiment de les assignatures de 3r curs	27
3.3.1. Grau de Finances i Comptabilitat	20
3.3.2. Grau d'Administració i Direcció d'Empreses	21
3.3.3. Grau d'Economia.....	22
3.3.4. Menció en Comerç Internacional	22
4. Resum de les taxes de rendiment, èxit i no presentats per al curs 2011-12.....	35

1. Introducció

L'informe de rendiment acadèmic del curs 2011-12 de la Facultat d'Economia i Empresa té com a objectiu mostrar les dades relatives als resultats obtinguts pels estudiants del nostre centre, per tal d'extreure'n reflexions i conclusions que millorin el procés d'aprenentatge-ensenyament a la Facultat.

Donada la fase d'extinció en què es troben les titulacions de primer i de primer i de segon cicle a la FEE, no es presenten les dades relatives a aquests ensenyaments, considerant que les taxes que es calculen en aquest informe no són significatives per a nombres d'estudiants matriculats tan baixos.

Per als ensenyaments de grau, en el curs 2011-12 hi ha implantats els tres primers cursos dels graus de Finances i Comptabilitat (FIC), Administració i Direcció d'Empreses (ADE) i Economia (ECO). Pel que fa a les assignatures de primer curs, comuns a tots tres graus, es mostren les taxes de rendiment de cada assignatura (tant a nivell agregat de titulació com a nivell de grup de matrícula), així com les taxes d'èxit i de no presentats, ambdues en primera convocatòria i per assignatura i ensenyament. S'ha distingit entre assignatures de primer i de segon quadrimestre. Pel que fa a les assignatures de segon i tercer curs, es presenten aquestes mateixes dades però de forma separada per a cada ensenyament, a excepció de les 5 assignatures que formen la Menció de Comerç Internacional, que es mostren també de forma agregada.

Volem agrair especialment a la Secretaria de la Facultat i a la Secretaria del Campus de les Terres de l'Ebre la seva col·laboració en l'obtenció d'aquestes dades.

2. Rendiment per centres i ensenyaments

A la Taula 1 podem veure les dades de rendiment acadèmic (taxa de rendiment¹ i taxa d'èxit²) obtingudes en els diferents ensenyaments de la URV durant els cursos 2010-11 i 2011-12. S'han remarcat les dades referents al nostre centre.

¹ Taxa de rendiment: crèdits superats / crèdits matriculats.

² Taxa d'èxit: crèdits superats / crèdits presentats.

Taula 1. Rendiment per centres i ensenyaments

Centre	Pla	Taxa d'èxit		Taxa de rendiment	
		10-11	11-12	10-11	11-12
Escola Tècnica Superior d'Arquitectura	GRAU D'ARQUITECTURA (2010)	79,92%	80,81%	71,70%	75,40%
	Escola Tècnica Superior d'Arquitectura	79,92%	80,81%	71,70%	75,40%
Escola Tècnica Superior d'Enginyeria	GRAU D'ENGINYERIA ELÈCTRICA (2010)	70,55%	70,62%	50,51%	50,02%
	GRAU D'ENGINYERIA ELECTRÒNICA INDUSTRIAL I AUTOMÀTICA (2010)	76,75%	76,52%	60,61%	59,94%
	GRAU D'ENGINYERIA INFORMÀTICA (2010)	76,52%	76,07%	53,09%	55,32%
	GRAU D'ENGINYERIA TELEMÀTICA (2010)	70,67%	79,10%	50,51%	55,17%
	Escola Tècnica Superior d'Enginyeria	73,75%	74,78%	53,56%	54,65%
Escola Tècnica Superior d'Enginyeria Química	GRAU D'ENGINYERIA AGROALIMENTÀRIA (2010)	47,06%	56,18%	42,11%	44,80%
	GRAU D'ENGINYERIA MECÀNICA (2010)	83,92%	76,78%	70,18%	64,52%
	GRAU D'ENGINYERIA QUÍMICA (2010)	76,68%	81,20%	67,71%	73,78%
	Escola Tècnica Superior d'Enginyeria Química	77,18%	77,68%	66,97%	67,82%
Facultat de Ciències de l'Educació i Psicologia	GRAU DE PEDAGOGIA (2009)	94,29%	98,21%	83,86%	94,81%
	GRAU DE PSICOLOGIA (2009)	87,03%	90,74%	79,62%	84,18%
	GRAU D'EDUCACIÓ INFANTIL (CAMPUS TERRES DE L'EBRE) (2009)	97,42%	98,41%	95,19%	97,84%
	GRAU D'EDUCACIÓ INFANTIL (SEU BAIX PENEDÈS) (2009)	98,15%	99,15%	97,42%	95,97%
	GRAU D'EDUCACIÓ INFANTIL (2009)	96,22%	95,43%	92,32%	92,97%
	GRAU D'EDUCACIÓ PRIMÀRIA (CAMPUS TERRES DE L'EBRE) (2009)	91,70%	95,27%	90,47%	94,71%
	GRAU D'EDUCACIÓ PRIMÀRIA (2009)	96,87%	96,50%	92,65%	92,39%
	GRAU D'EDUCACIÓ SOCIAL (2009)	93,78%	94,80%	84,82%	91,30%
	Facultat de Ciències de l'Educació i Psicologia	94,10%	95,35%	89,05%	91,71%
Facultat de Ciències Jurídiques	GRAU DE DRET (2009)	85,46%	82,32%	66,07%	66,83%
	GRAU DE RELACIONS LABORALS I OCUPACIÓ (2009)	90,57%	86,68%	73,76%	72,99%
	GRAU DE TREBALL SOCIAL (2009)	95,41%	94,62%	84,19%	87,63%
	Facultat de Ciències Jurídiques	89,68%	86,85%	72,90%	73,69%
Facultat de Lletres	GRAU D'ANGLÈS (2009)	89,73%	90,24%	82,51%	83,48%
	GRAU DE COMUNICACIÓ AUDIOVISUAL (2009)	91,30%	94,07%	86,14%	89,72%
	GRAU DE LLENGUA I LITERATURA CATALANES (2009)	88,78%	89,11%	81,53%	76,76%
	GRAU DE LLENGUA I LITERATURA HISPÀNIQUES (2009)	88,22%	83,59%	80,20%	67,65%
	GRAU DE PERIODISME (2009)	96,52%	95,98%	94,64%	90,19%
	GRAU DE PUBLICITAT I RELACIONS PÚBLIQUES (2009)	93,16%	96,09%	81,52%	93,56%
	GRAU D'HISTÒRIA DE L'ART (2008)	87,33%	87,02%	67,73%	67,00%
	GRAU D'HISTÒRIA (2008)	91,44%	91,77%	76,82%	77,63%
	Facultat de Lletres	90,93%	91,28%	80,62%	80,53%
Facultat de Medicina i Ciències de la Salut	GRAU DE FISIOTERÀPIA (2010)	88,24%	89,22%	81,65%	84,36%
	GRAU DE MEDICINA (2009)	96,78%	95,80%	91,29%	91,47%
	GRAU DE NUTRICIÓ HUMANA I DIETÈTICA (2010)	81,16%	81,70%	72,54%	75,77%
	Facultat de Medicina i Ciències de la Salut	92,39%	91,46%	85,97%	86,61%
Facultat de Química	GRAU DE BIOQUÍMICA I BIOLOGIA MOLECULAR (2009)	90,32%	91,37%	81,51%	87,92%
	GRAU DE QUÍMICA (2009)	74,32%	76,18%	59,07%	57,72%
	Facultat de Química	80,89%	83,14%	67,60%	69,80%
Facultat de Turisme i Geografia	GRAU DE GEOGRAFIA I ORDENACIÓ DEL TERRITORI (2009)	90,89%	94,28%	74,56%	81,97%
	GRAU DE TURISME (2009)	87,90%	87,14%	76,17%	76,16%
	Facultat de Turisme i Geografia	88,74%	89,15%	75,70%	77,80%

Centre	Pla	Taxa d'èxit		Taxa de rendiment	
		10-11	11-12	10-11	11-12
Facultat d'Economia i Empresa	GRAU D'ADMINISTRACIÓ I DIRECCIÓ D'EMPRESES (CAMPUS TERRES DE L'EBRE) (2009)	82,54%	90,67%	69,25%	82,16%
	GRAU D'ADMINISTRACIÓ I DIRECCIÓ D'EMPRESES (2009)	84,84%	86,95%	73,45%	76,16%
	GRAU DE FINANCES I COMPTABILITAT (2009)	77,41%	79,83%	63,03%	64,47%
	GRAU D'ECONOMIA (2009)	79,08%	84,89%	58,36%	69,24%
Facultat d'Economia i Empresa		82,08%	85,35%	68,29%	72,89%
Facultat d'Enologia	GRAU DE BIOTECNOLOGIA (2009)	91,59%	91,63%	84,09%	86,46%
	GRAU D'ENOLOGIA (2009)	77,77%	80,51%	58,81%	65,61%
Facultat d'Enologia		85,64%	86,78%	71,98%	76,60%
Facultat d'Infermeria	GRAU D'INFERMERIA (CAMPUS TERRES DE L'EBRE) (2009)	93,60%	94,93%	91,02%	92,85%
	GRAU D'INFERMERIA (SEU BAIX PENEDÈS) (2009)	93,95%	93,18%	90,13%	90,20%
	GRAU D'INFERMERIA (2009)	94,74%	95,50%	89,94%	92,15%
Facultat d'Infermeria		94,15%	94,83%	90,39%	92,03%

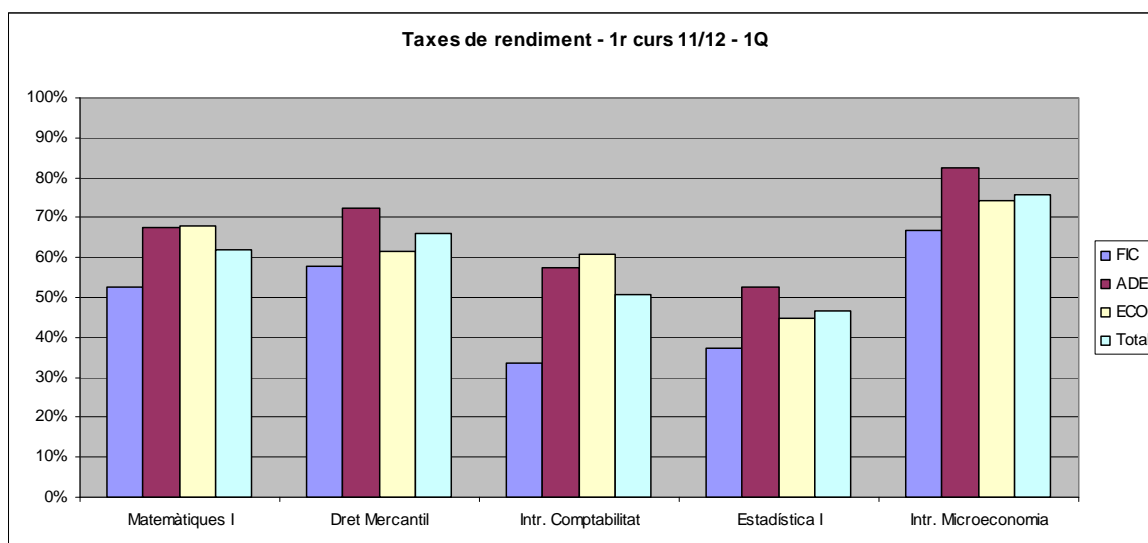
3. Rendiment dels ensenyaments de grau

3.1. Rendiment de les assignatures de 1r curs (Formació Bàsica)

3.1.1. Primer Quadrimestre

3.1.1.1. Taxa de rendiment per assignatura i ensenyament

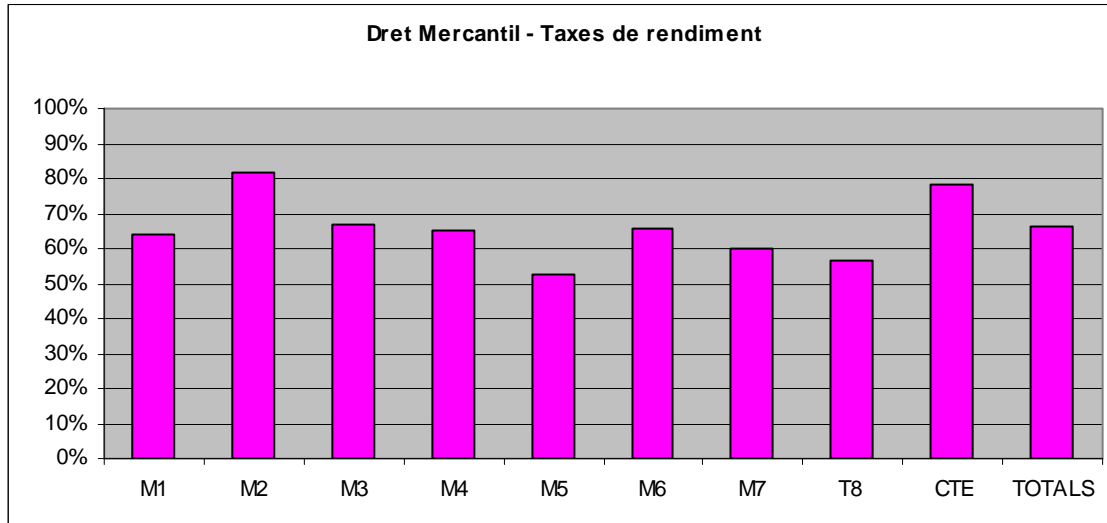
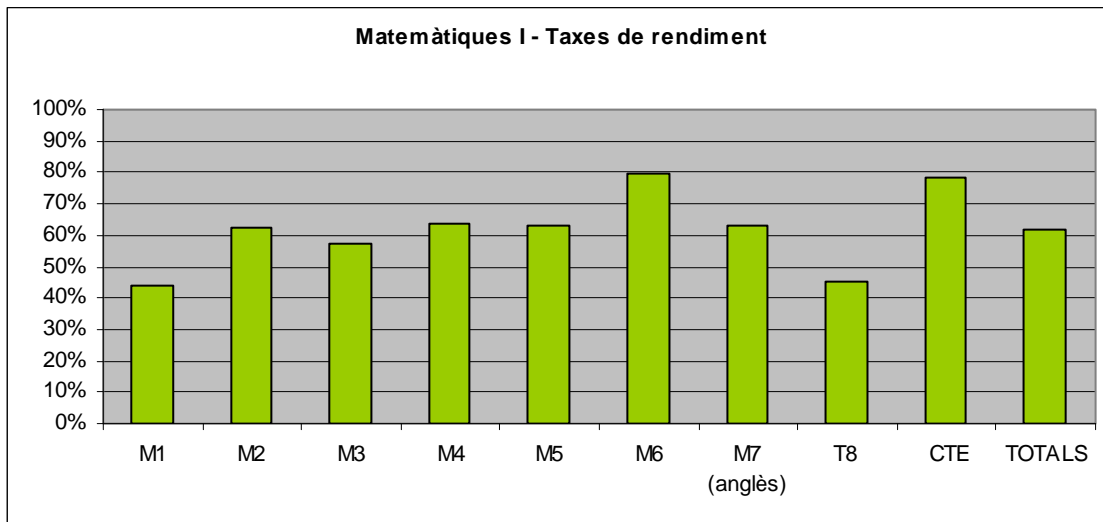
En el gràfic que es mostra a continuació es detallen les taxes de rendiment per a cadascuna de les assignatures de formació bàsica de 1r quadrimestre del curs 2011-12 per als graus de Finances i Comptabilitat (FIC), Administració i Direcció d'Empreses³ (ADE) i Economia (ECO). La taxa de rendiment total inclou tots els estudiants matriculats d'aquestes assignatures.

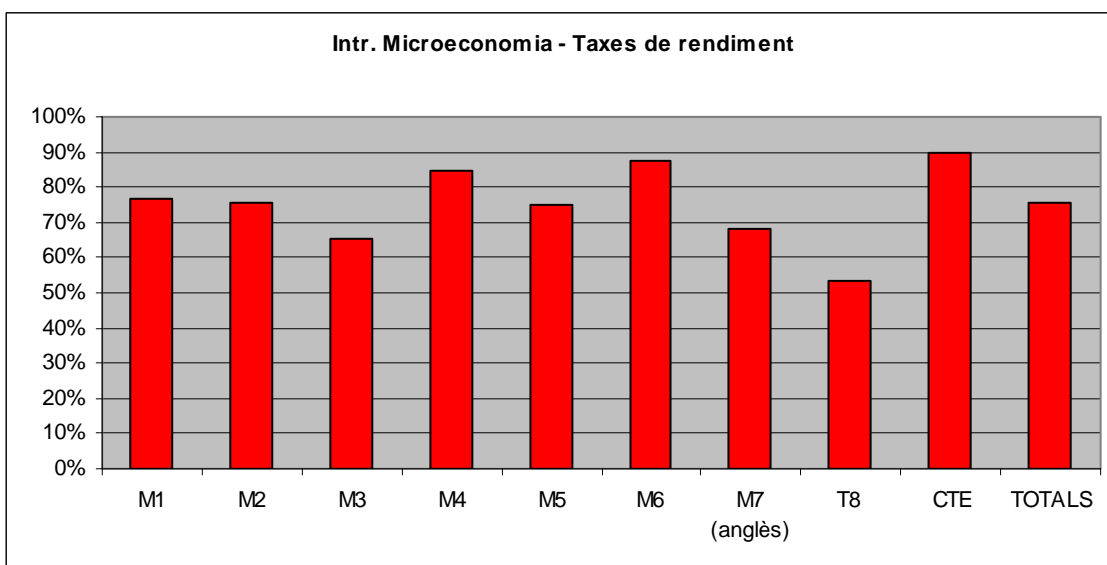
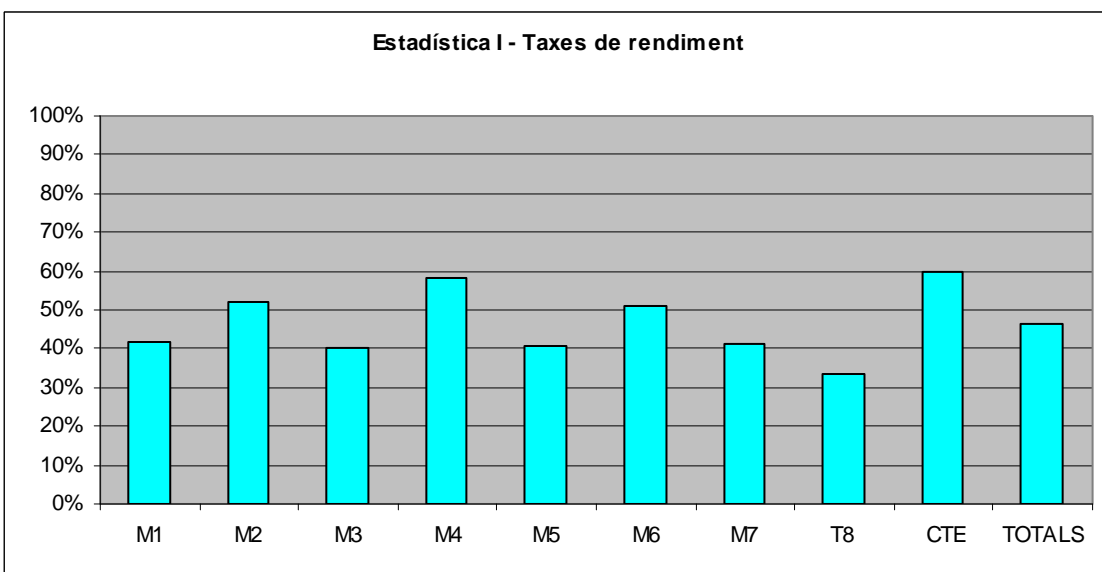
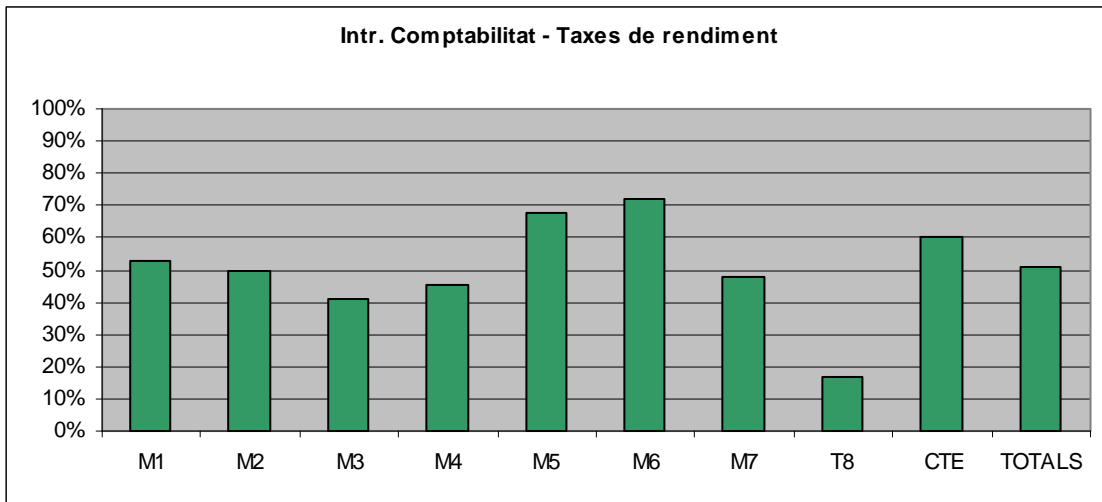


³ Inclou tant els estudiants del grau d'ADE a Reus com a Tortosa.

3.1.1.2. Taxa de rendiment per assignatura i grup

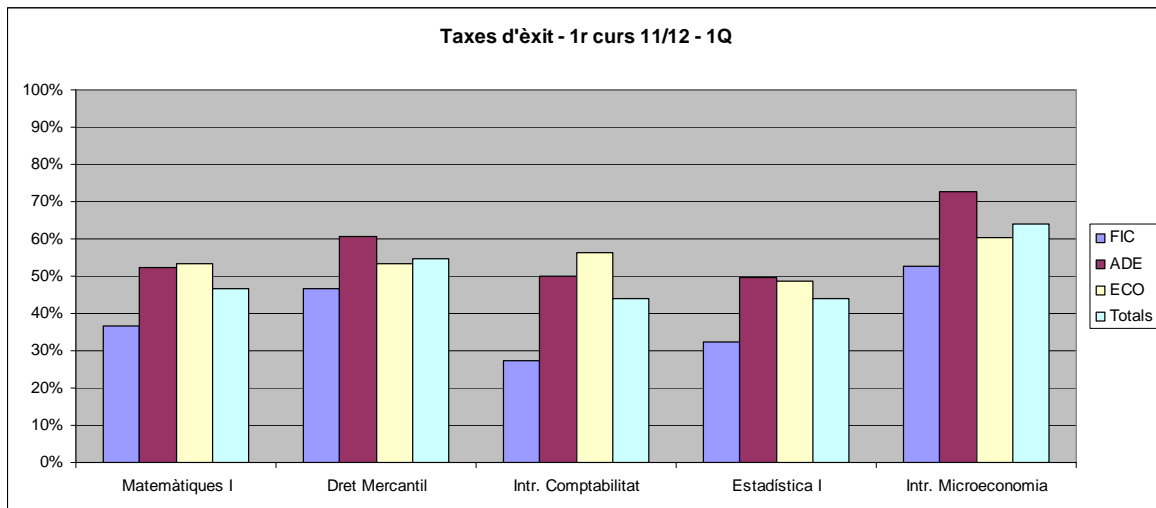
A continuació es mostra, per a cadascuna de les assignatures, la taxa de rendiment en cada grup de matrícula. En els grups M1 a M7 es troben estudiants dels 3 ensenyaments (FIC, ADE i ECO), i el grup M7 correspon al grup que ha rebut docència parcialment en anglès (Matemàtiques I, Introducció a la Microeconomia). El grup T8 correspon exclusivament a estudiants de l'ensenyament de Finances i Comptabilitat en horari de tarda i denotem com a CTE el grup d'Administració i Direcció d'Empreses que s'imparteix a Tortosa (Campus Terres de l'Ebre).





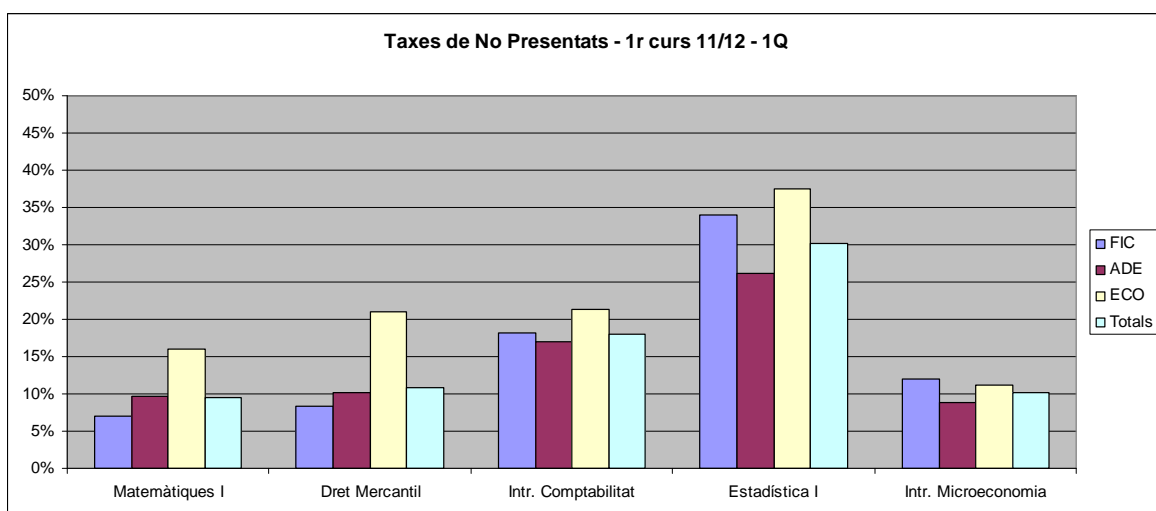
3.1.1.3. Taxa d'èxit en 1ª convocatòria

El gràfic següent mostra la taxa d'èxit en 1a convocatòria (nombre d'estudiants aprovats en 1a convocatòria / nombre d'estudiants presentats en 1a convocatòria) per a cada assignatura i ensenyament. No s'inclou la taxa d'èxit de 2a convocatòria per la manca de representativitat de la taxa per a un nombre molt petit d'estudiants (situació habitual en segona convocatòria). Tampoc es calcula la taxa d'èxit global per a les dues convocatòries perquè no disposem de dades identificatives de l'estudiant, sense possibilitat d'establir correspondències entre els estudiants no presentats a 1a i a 2a convocatòria.



3.1.1.4. Taxa de no presentats en 1ª convocatòria

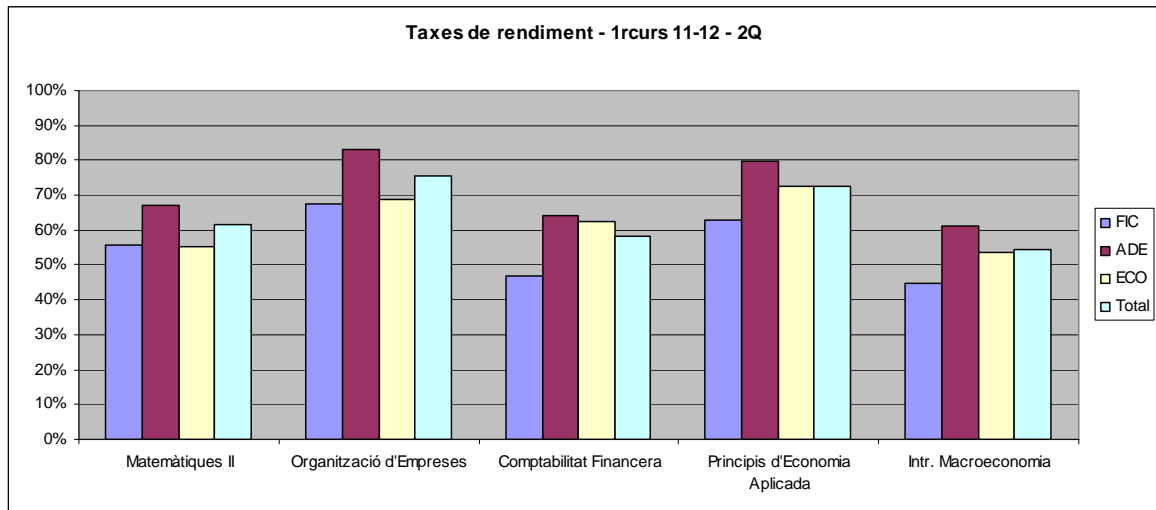
El gràfic següent mostra la taxa de no presentats en 1a convocatòria (nombre d'estudiants no presentats en 1a convocatòria / nombre matriculats) per a cada assignatura i ensenyament. No s'inclou la taxa de no presentats en 2a convocatòria i global pels mateixos motius exposats en l'apartat anterior.



3.1.2. Segon quadrimestre

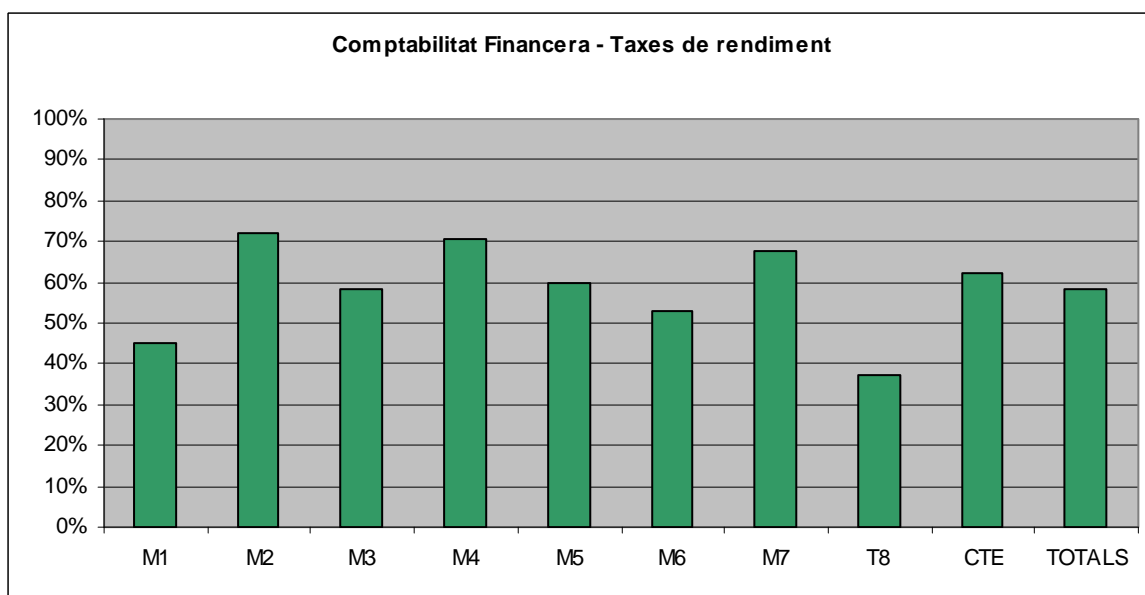
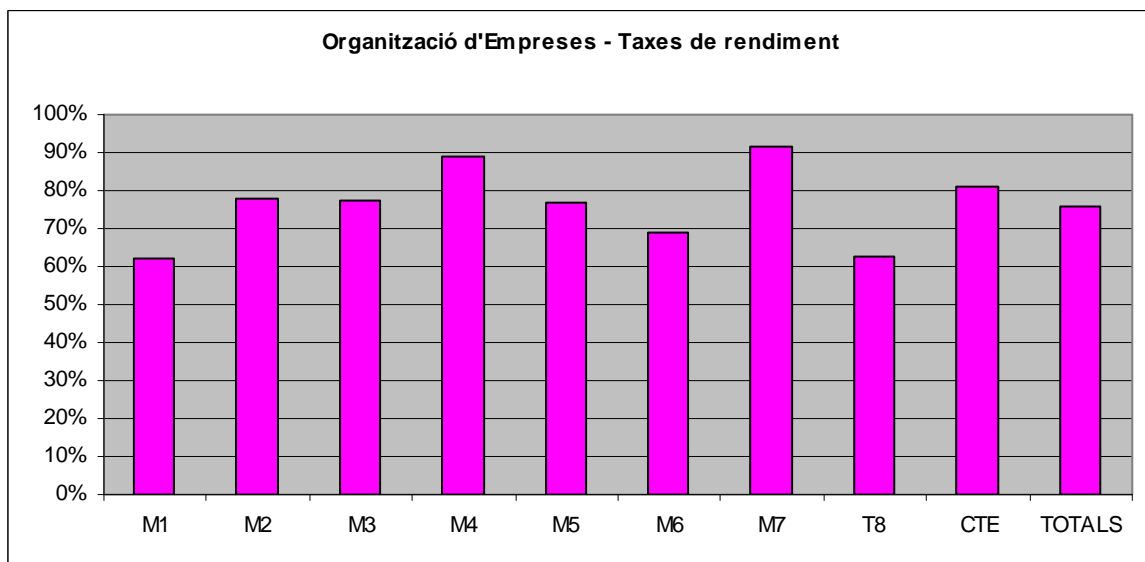
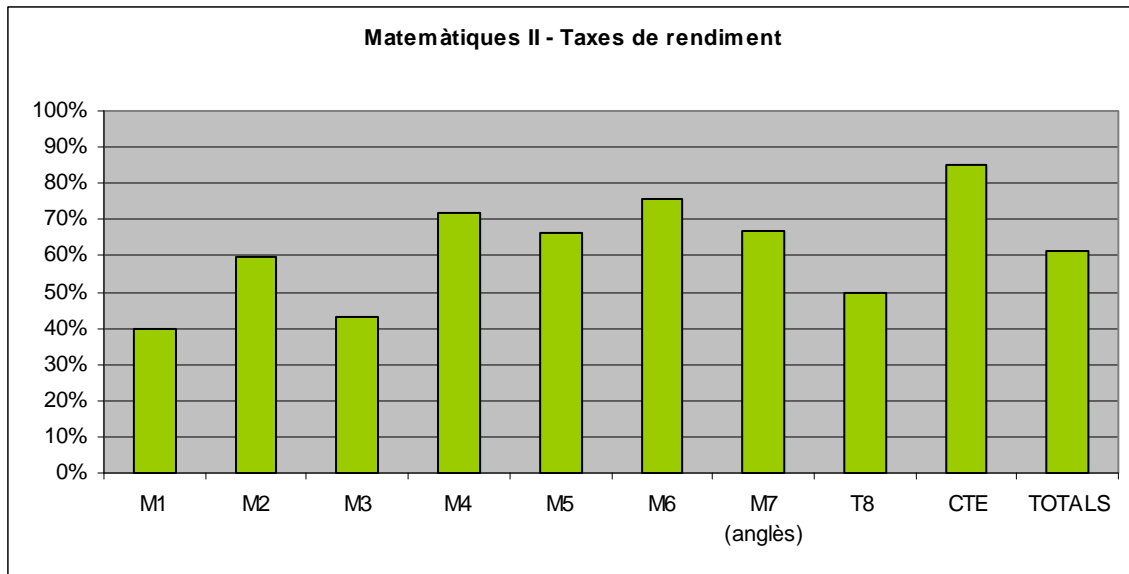
3.1.2.1. Taxa de rendiment per assignatura i ensenyament

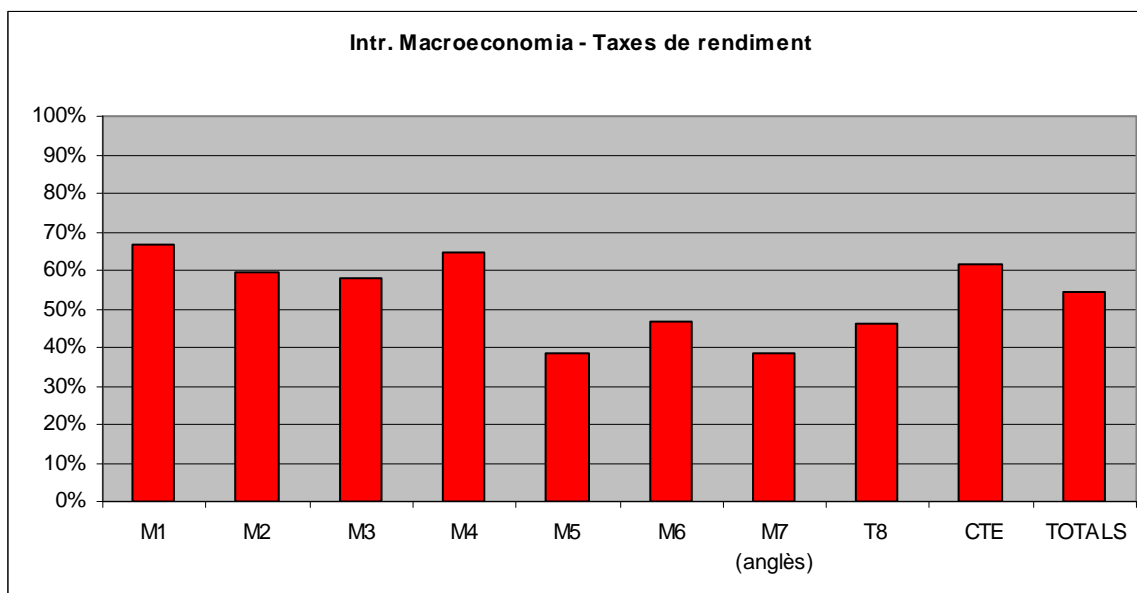
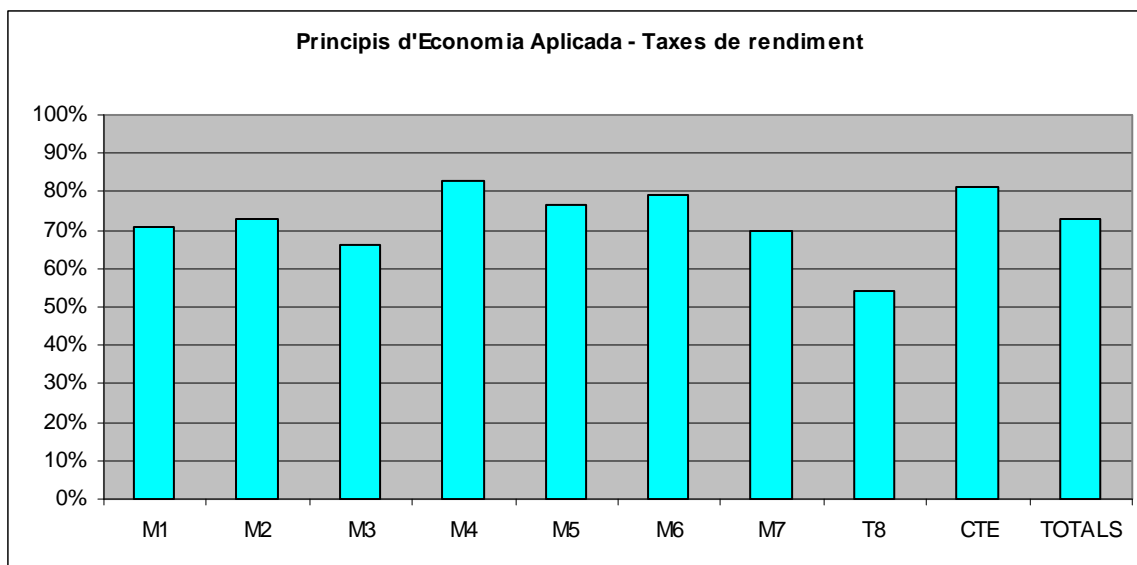
En el gràfic que es mostra a continuació es detallen les taxes de rendiment per a cadascuna de les assignatures de formació bàsica de 2n quadrimestre del curs 2011-12 per als graus de Finances i Comptabilitat (FIC), Administració i Direcció d'Empreses (ADE) i Economia (ECO). La taxa de rendiment total inclou tots els estudiants de grau de la FEE.



3.1.2.2. Taxa de rendiment per assignatura i grup

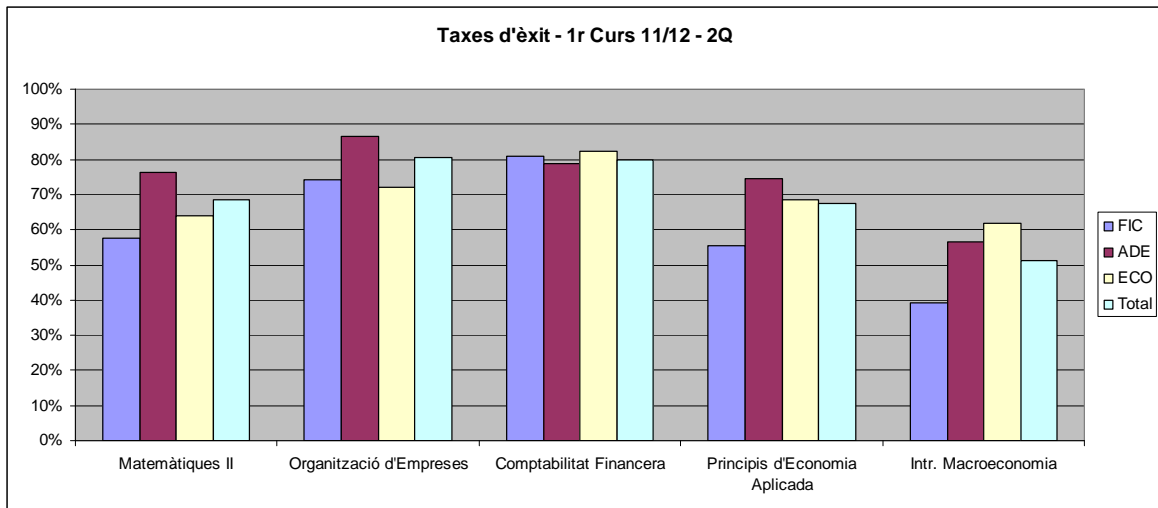
A continuació es mostra, per a cadascuna de les assignatures, la taxa de rendiment en cada grup de matrícula. En els grups M1 a M7 es troben estudiants dels 3 ensenyaments (FIC, ADE i ECO), i el grup M7 correspon al grup que ha rebut docència parcialment en anglès (Organització d'Empreses, Principis d'Economia Aplicada i Introducció a la Macroeconomia). El grup T8 correspon exclusivament a estudiants de l'ensenyament de Finances i Comptabilitat en horari de tarda i denotem com a CTE el grup d'Administració i Direcció d'Empreses que s'imparteix a Tortosa (Campus Terres de l'Ebre).





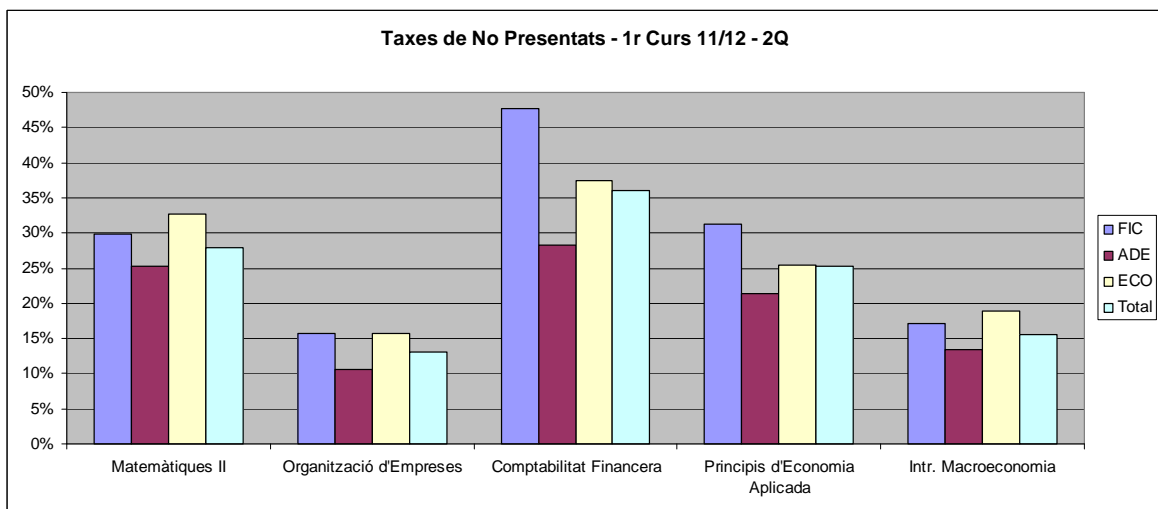
3.1.2.3. Taxa d'èxit en 1^a convocatòria

El gràfic següent mostra la taxa d'èxit en 1a convocatòria per a cada assignatura i ensenyament. No s'inclou la taxa d'èxit de 2a convocatòria per la manca de representativitat de la taxa per a un nombre molt petit d'estudiants (situació habitual en la segona convocatòria). Tampoc es calcula la taxa d'èxit global per a les dues convocatòries perquè no disposem de dades identificatives de l'estudiant, sense possibilitat d'establir correspondències entre els estudiants no presentat a 1a i a 2a convocatòria.



3.1.2.4. Taxa de no presentats en 1^aconvocatòria

El gràfic següent mostra la taxa de no presentats en 1a convocatòria per a cada assignatura i ensenyament. No calculem la taxa de no presentats en 2a convocatòria i global pels mateixos motius exposats en l'apartat anterior.



3.1.3. Evolució de les taxes de rendiment acadèmic de 1r curs

Per tal de poder realitzar una primera anàlisi dinàmica de les taxes de rendiment acadèmic dels estudiants que cursen un grau a la FEE, a continuació es mostren les taxes de rendiment, d'èxit i de no presentats, per assignatura i ensenyament, en els tres cursos en els quals s'han impartit les assignatures.

3.1.3.1. Evolució de les taxes de rendiment

En termes globals, les millors taxes de rendiment obtingudes corresponen al curs 2009-10, el primer curs d'implantació dels graus. Per ensenyaments, aquest comportament s'accentua en el cas del grau de Finances i Comptabilitat, observant-se un nivell més homogeni en les taxes de rendiment en els diferents cursos en els graus d'ADE i ECO.

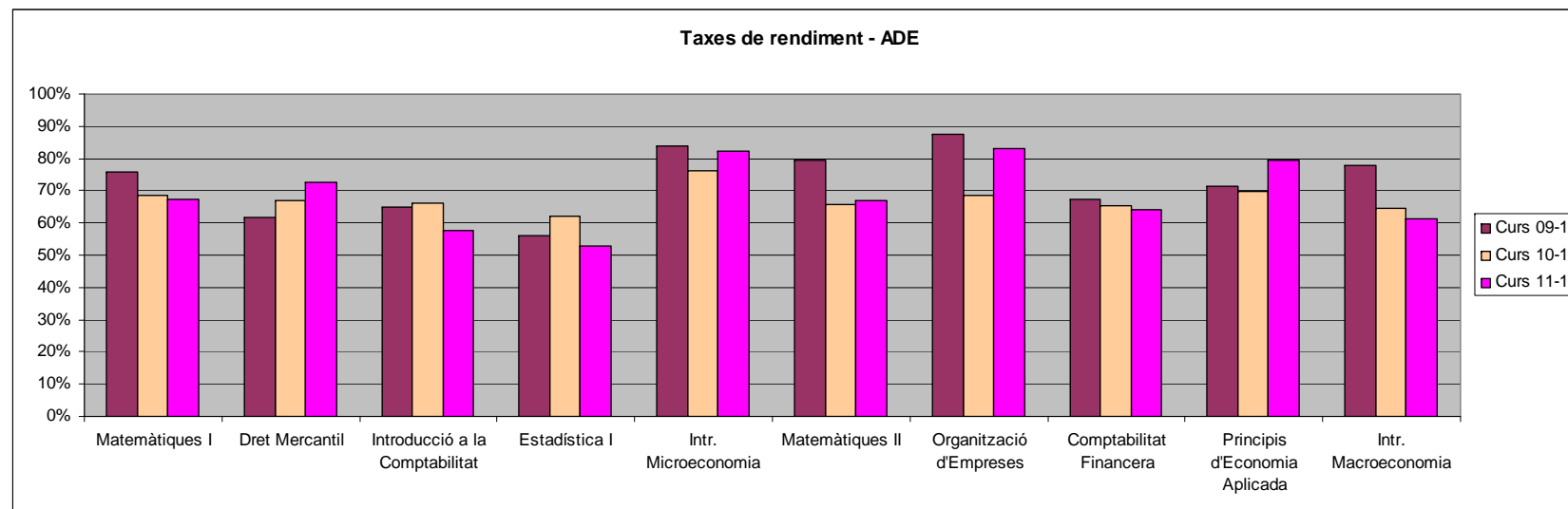
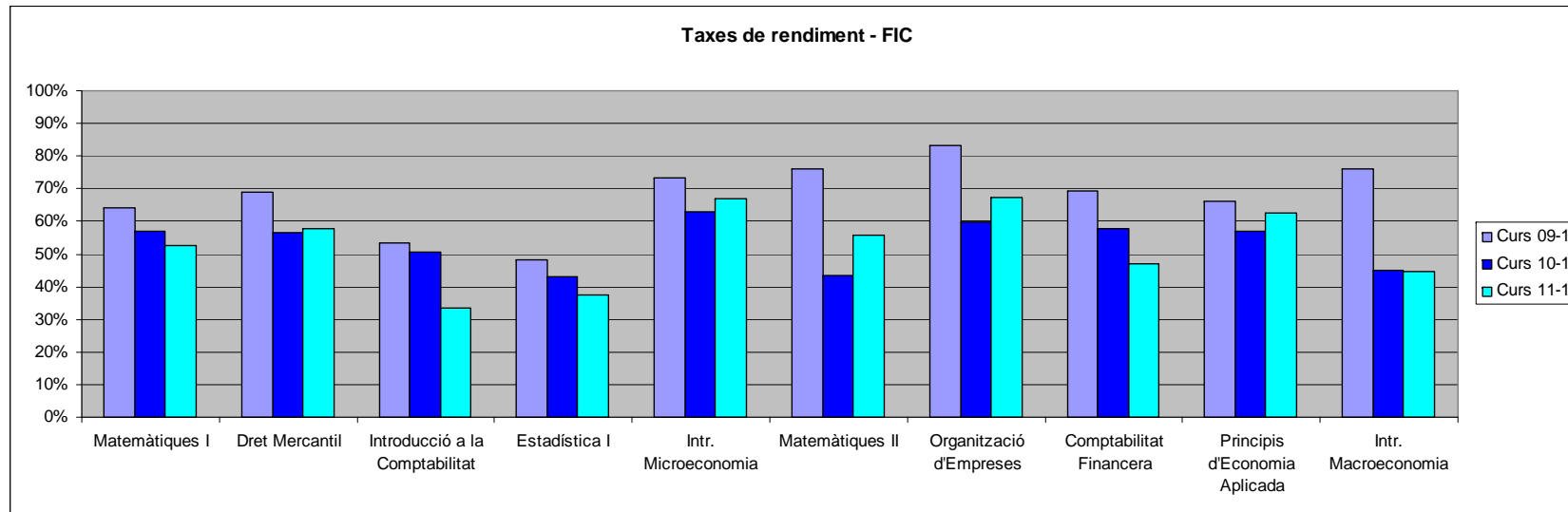
3.1.3.2. Evolució de les taxes d'èxit

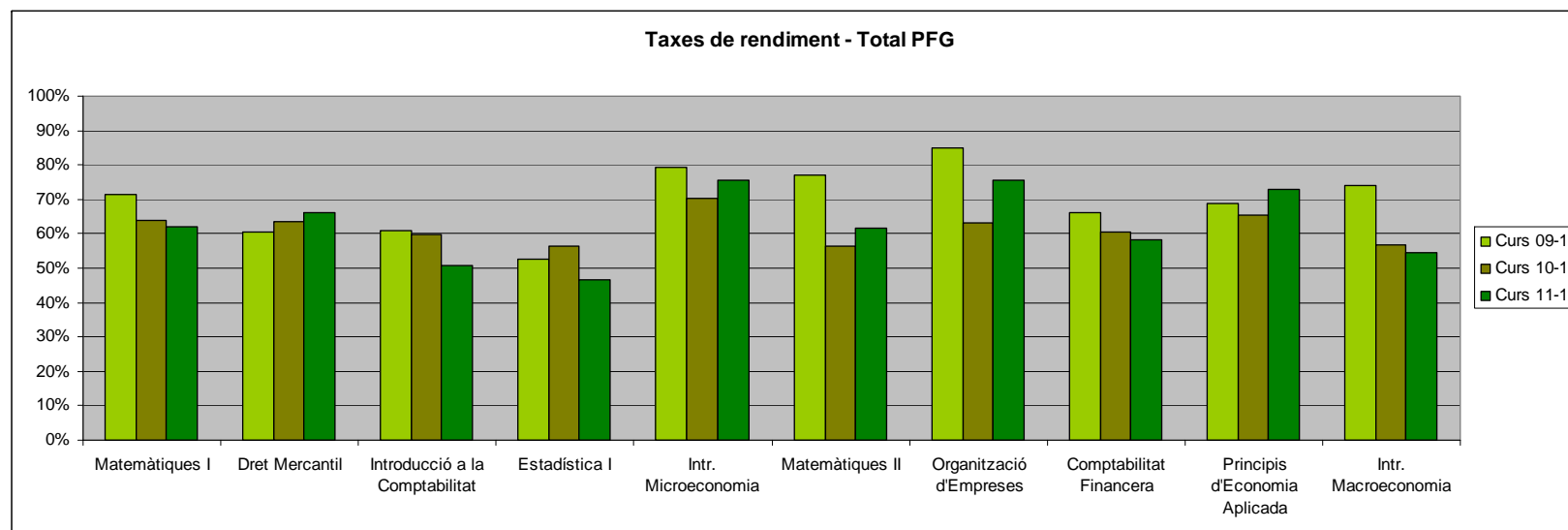
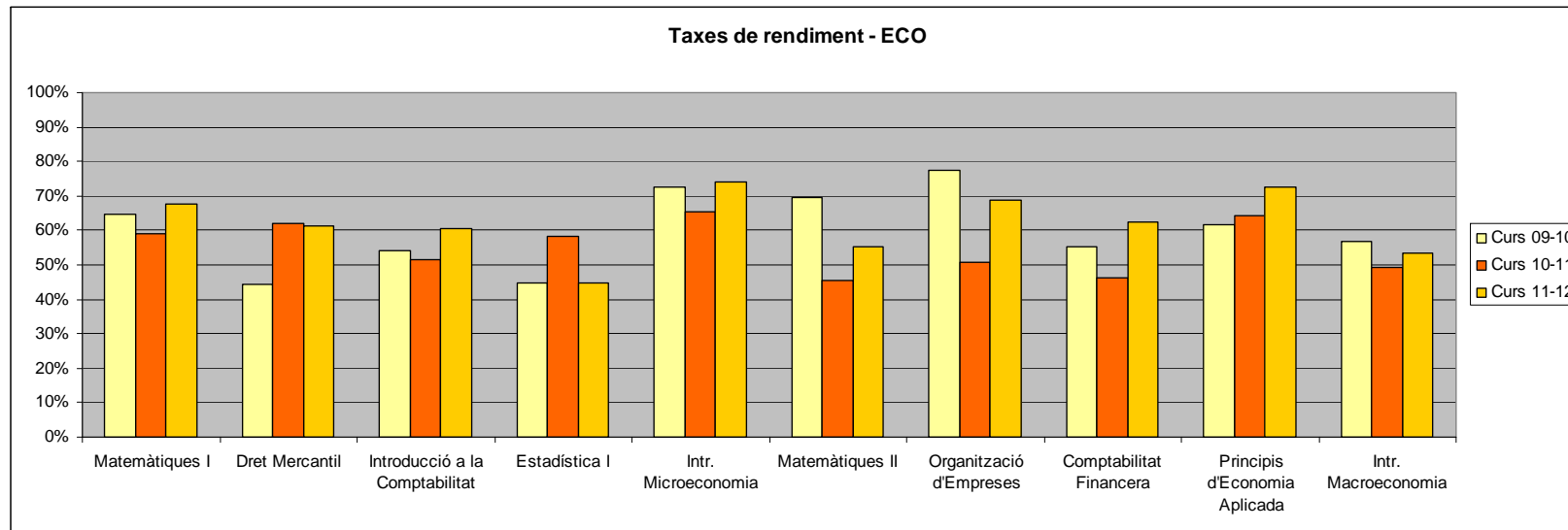
Novament i en termes generals, les taxes d'èxit més elevades són les que fan referència al curs 2009-10, i altra vegada, aquesta circumstància s'aprecia en major intensitat en el grau de Finances i Comptabilitat. D'altra banda, en el curs 2011-12, la major part de les taxes d'èxit superen les corresponents al curs 2010-11 i, de forma destacada, per a les assignatures de segon quadrimestre.

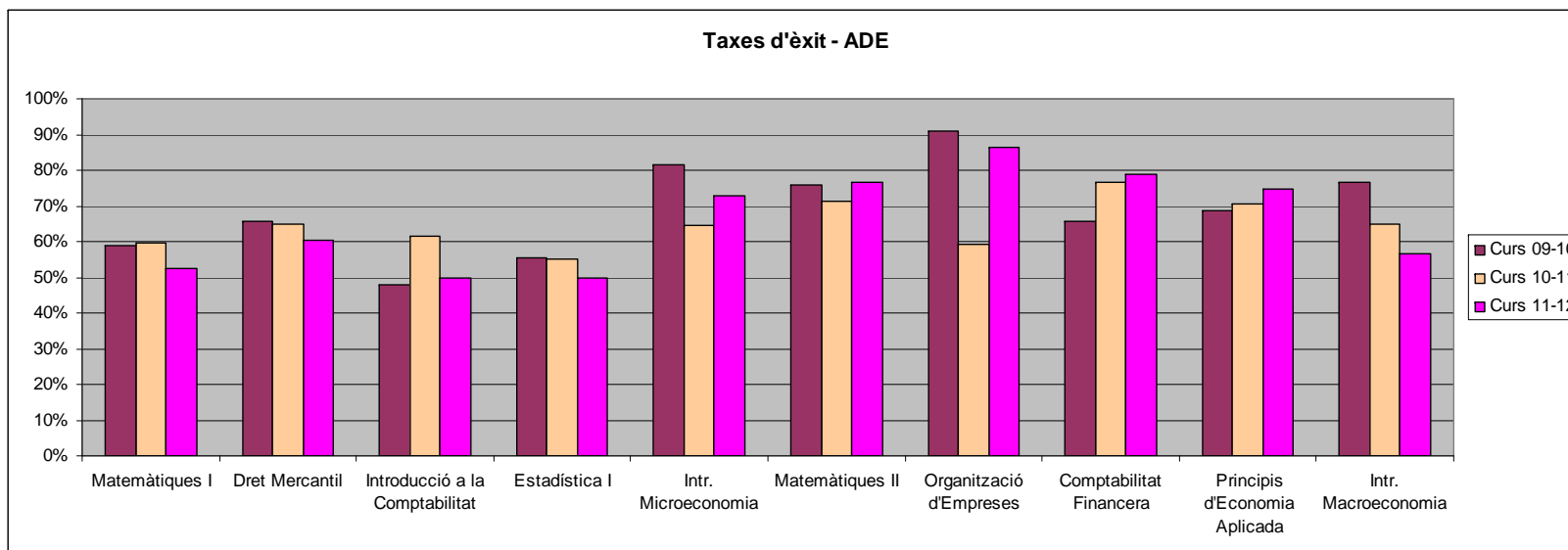
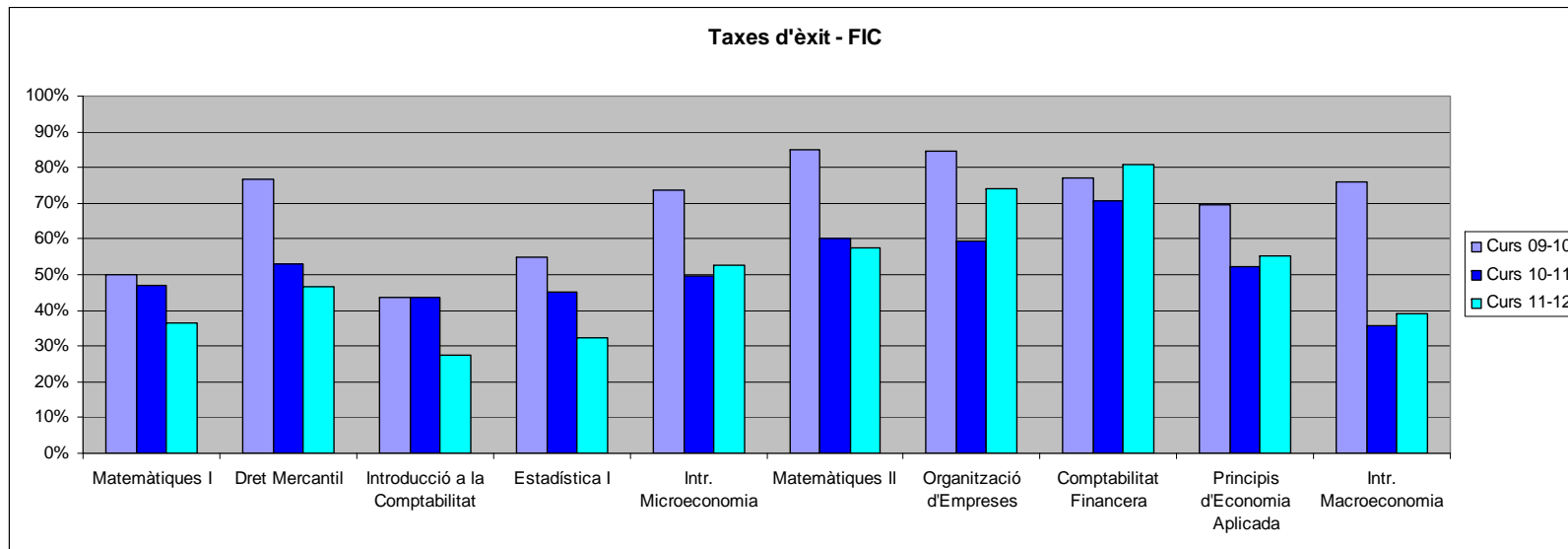
3.1.3.3. Evolució de les taxes de no presentats

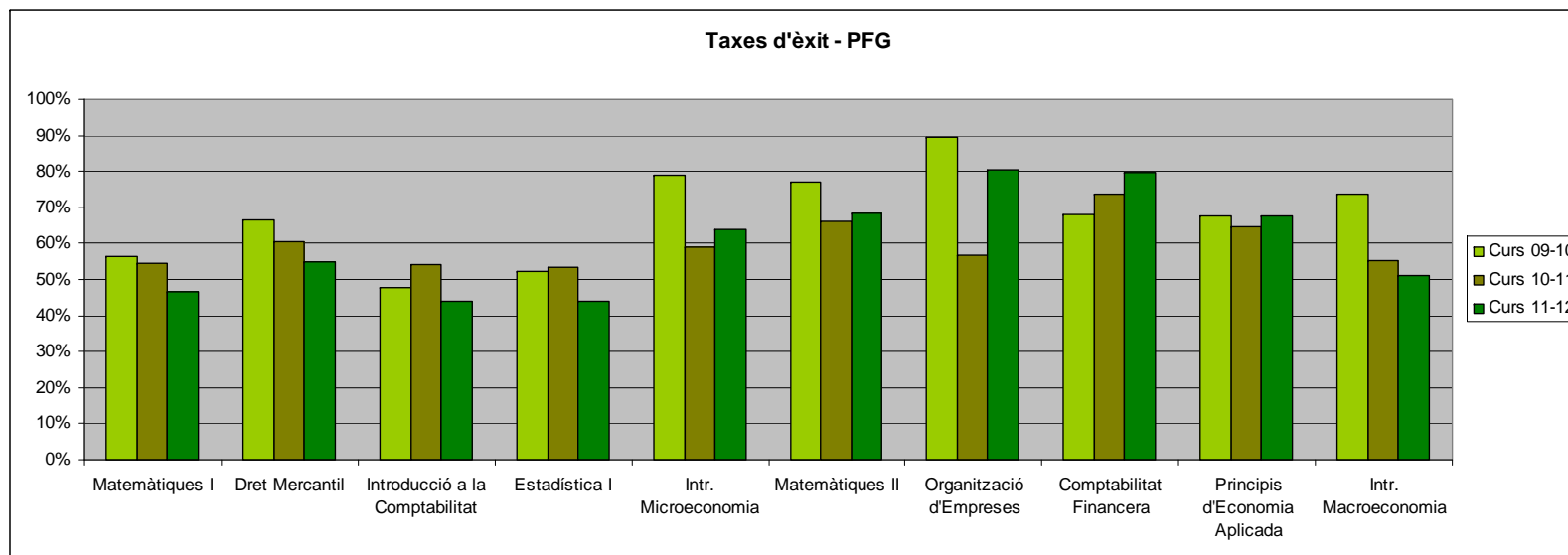
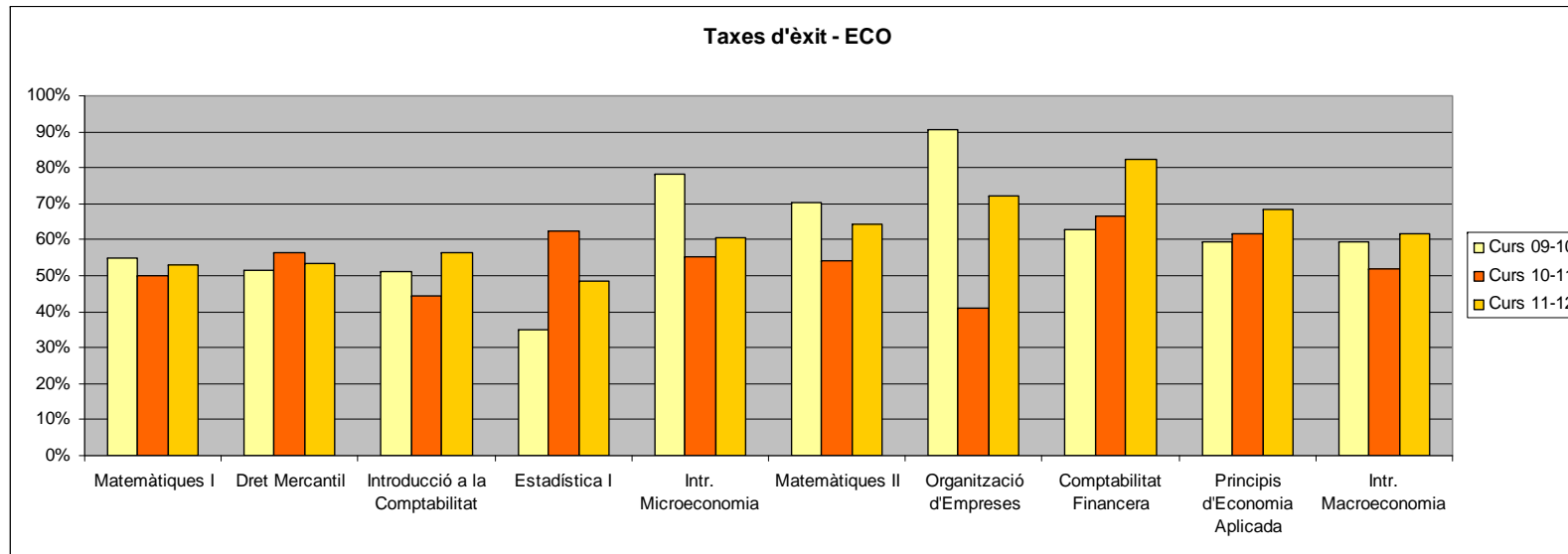
En relació a les taxes de no presentats, s'observa una gran variabilitat en funció de les assignatures. Com a aspecte a destacar, mencionem l'increment substancial en la taxa de no presentats en els cursos 2010-11 i 2011-12 en relació al curs 2009-10, molt marcat en les assignatures de segon quadrimestre. No obstant això, la variació en aquesta taxa entre els cursos 2010-11 i 2011-12 és poc rellevant. Com a causa d'aquest increment en la taxa de no presentats, podem apuntar el fet que en el curs 2009-10 no hi havia estudiants de segona (ni tercera) matrícula que han pogut afectar els resultats per als cursos posteriors.

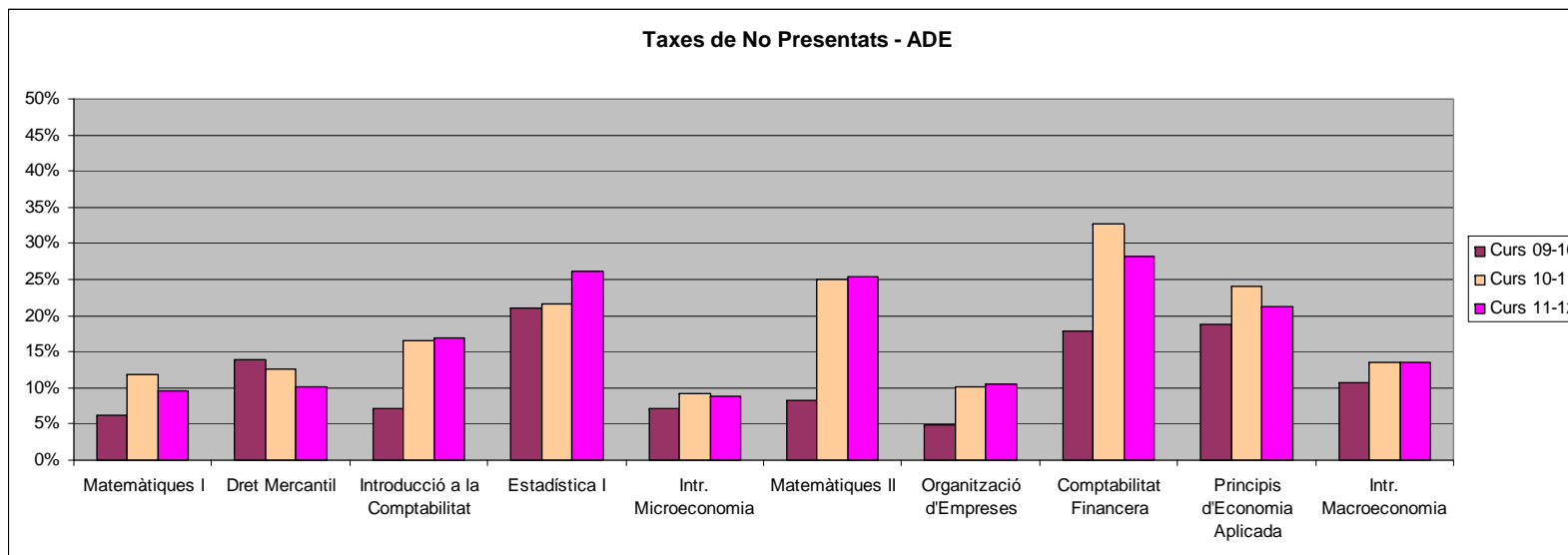
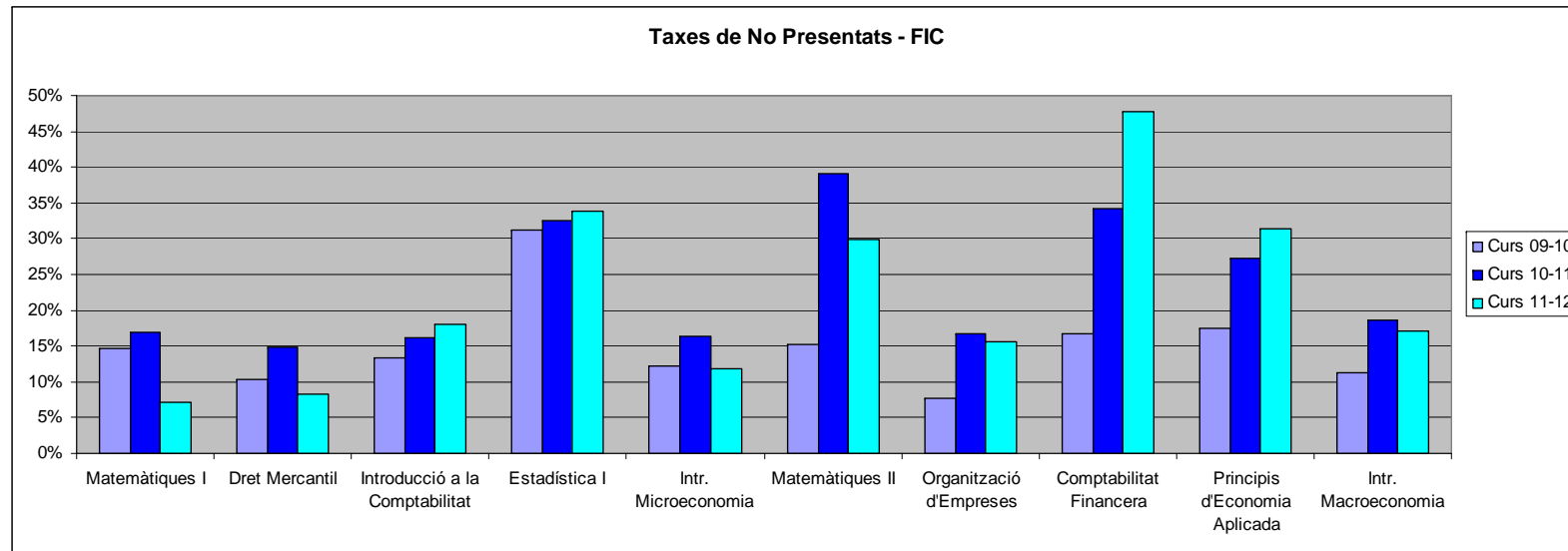
El detall particular d'aquestes tres taxes per a cada assignatura pot analitzar-se en els gràfics següents, on també es mostren els resultats agregats per a tots els estudiants que cursen assignatures de primer (Programa Formatiu de Grau).

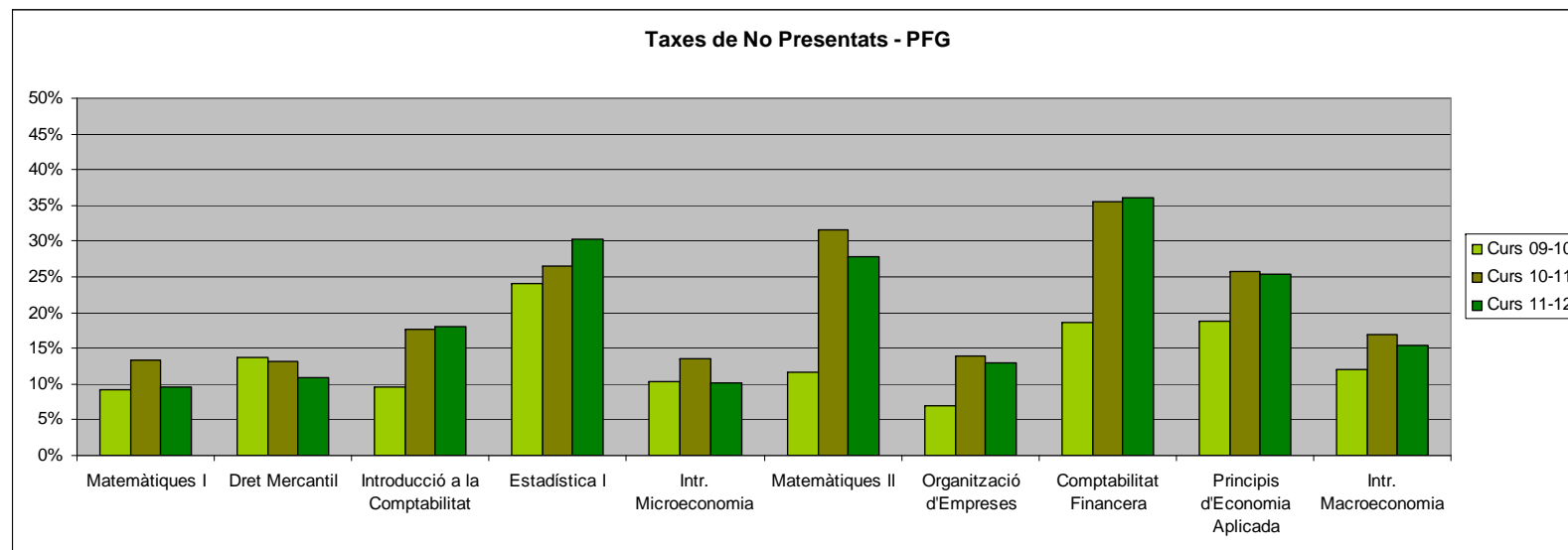
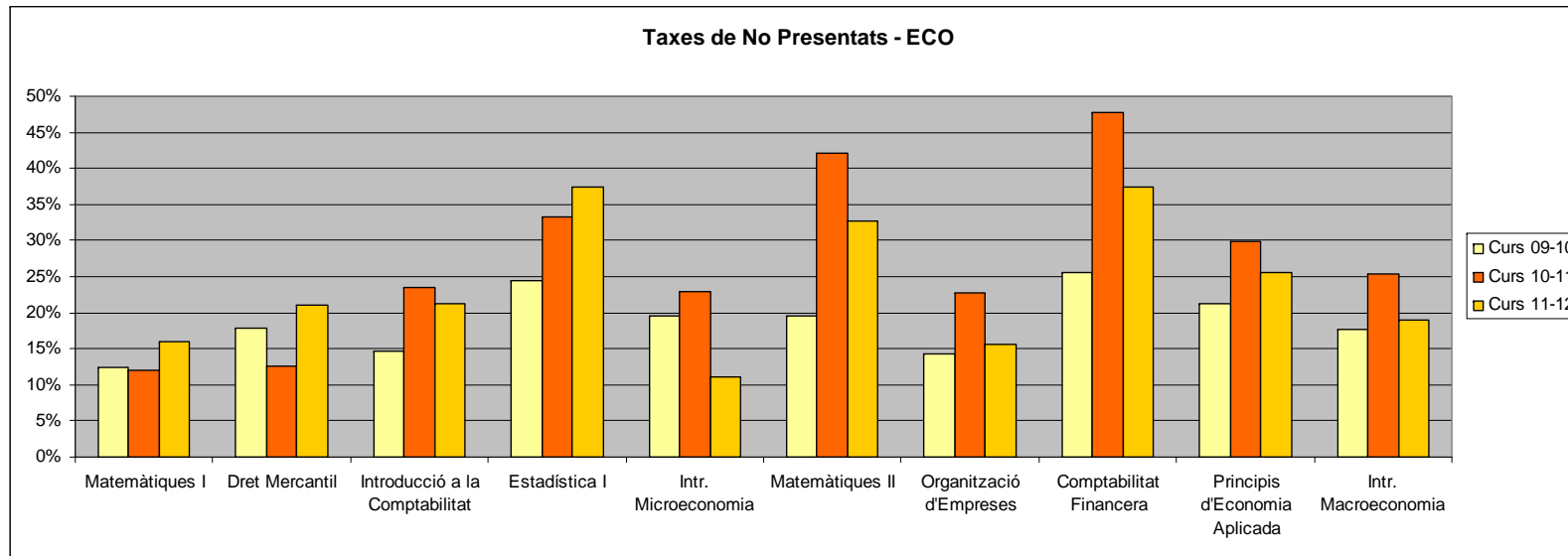








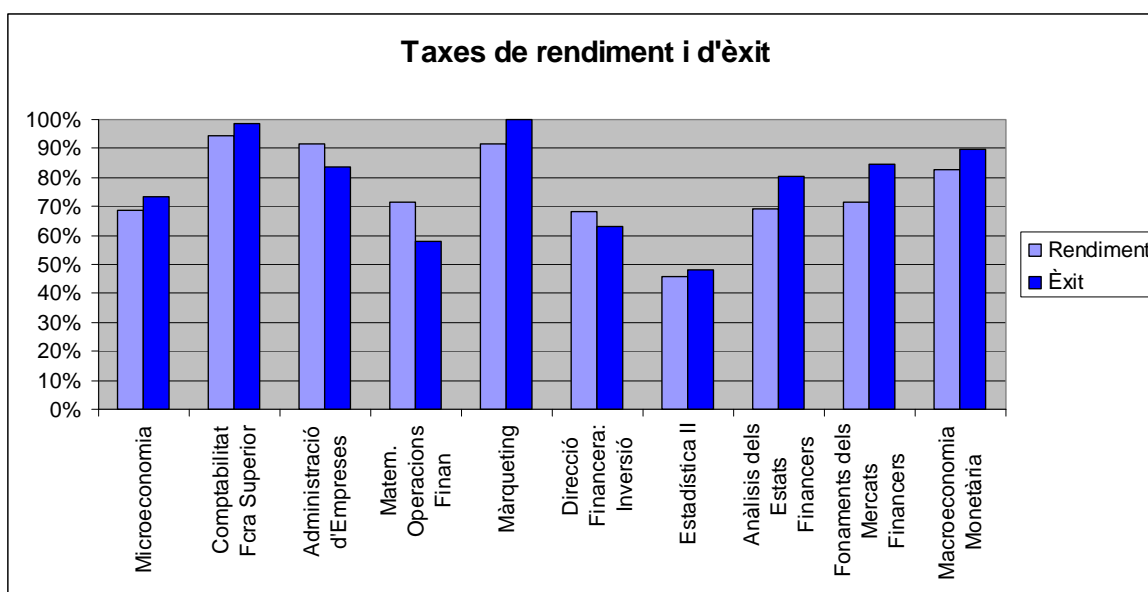




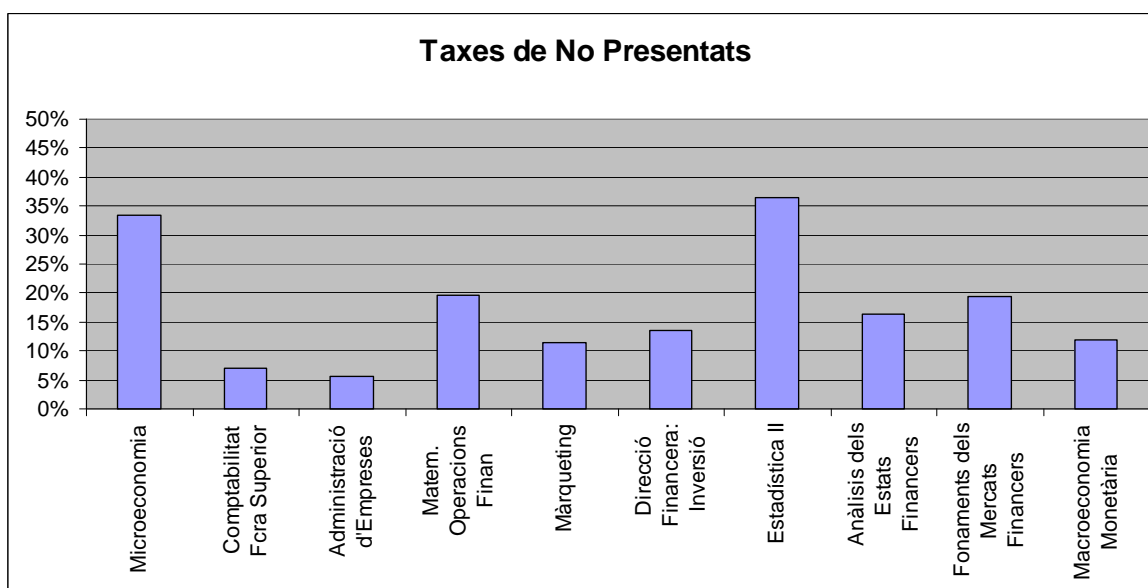
3.2. Rendiment de les assignatures de 2n curs

3.2.1. Grau de Finances i Comptabilitat

El gràfic següent mostra la taxa de rendiment (aprovats/matriculats) i d'èxit en 1a convocatòria (nombre d'estudiants aprovats en 1a convocatòria / nombre d'estudiants presentats en 1a convocatòria) de les assignatures de 2n curs del grau de Finances i Comptabilitat. La taxa de rendiment global se situa en un 75% i la d'èxit en un 66%, tot i que s'observen diferències significatives entre les diferents assignatures.



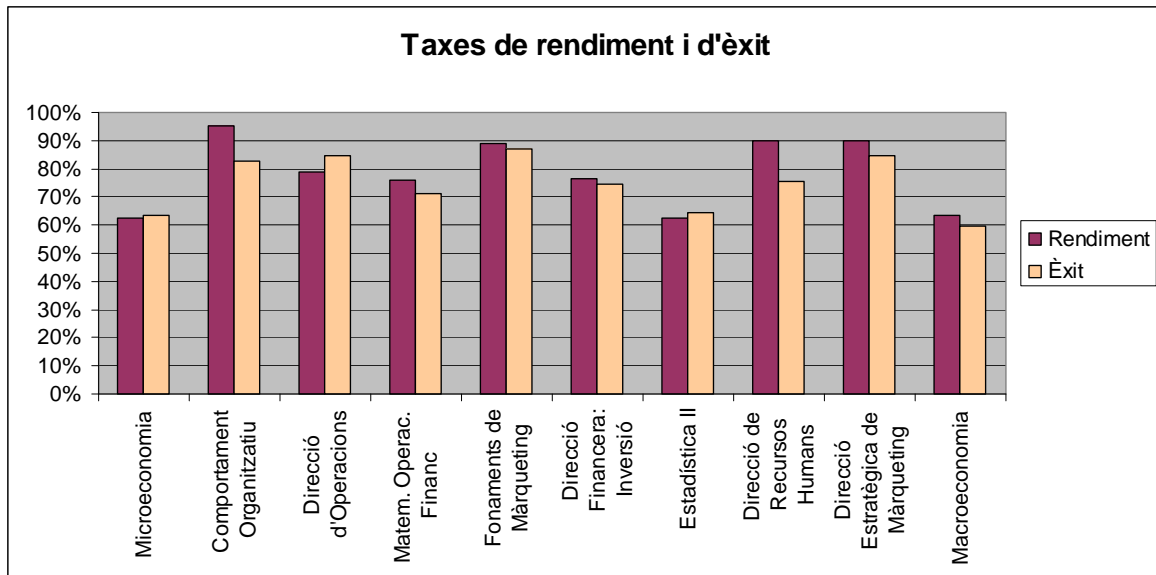
El gràfic següent mostra la taxa de no presentats en 1a convocatòria (nombre d'estudiants no presentats en 1a convocatòria / nombre d'estudiants matriculats) per a les 10 assignatures de 2n curs del grau.



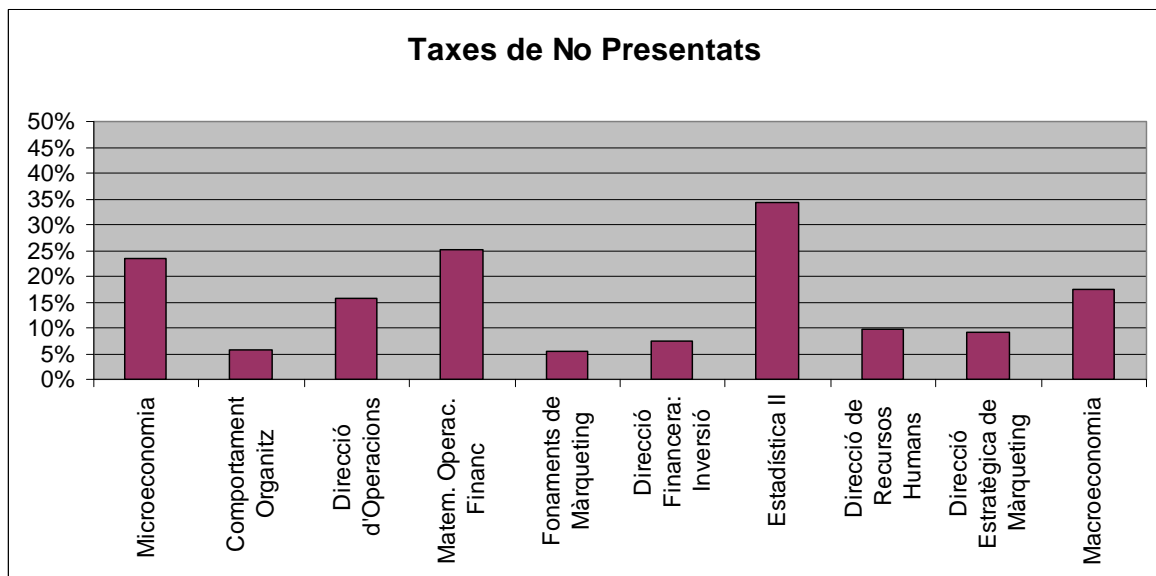
Com pot apreciar-se, novament hi ha diferències importants entre assignatures. En termes globals, la taxa de no presentats és d'un 18%.

3.2.2. Grau d'Administració i Direcció d'Empreses

El gràfic següent mostra la taxa de rendiment (aprovats/matriculats) i d'èxit en 1a convocatòria (nombre d'estudiants aprovats en 1a convocatòria / nombre d'estudiants presentats en 1a convocatòria) de les assignatures de 2n curs del grau d'Administració i Direcció d'Empreses. La taxa de rendiment global se situa en un 77% i la d'èxit en un 63%.

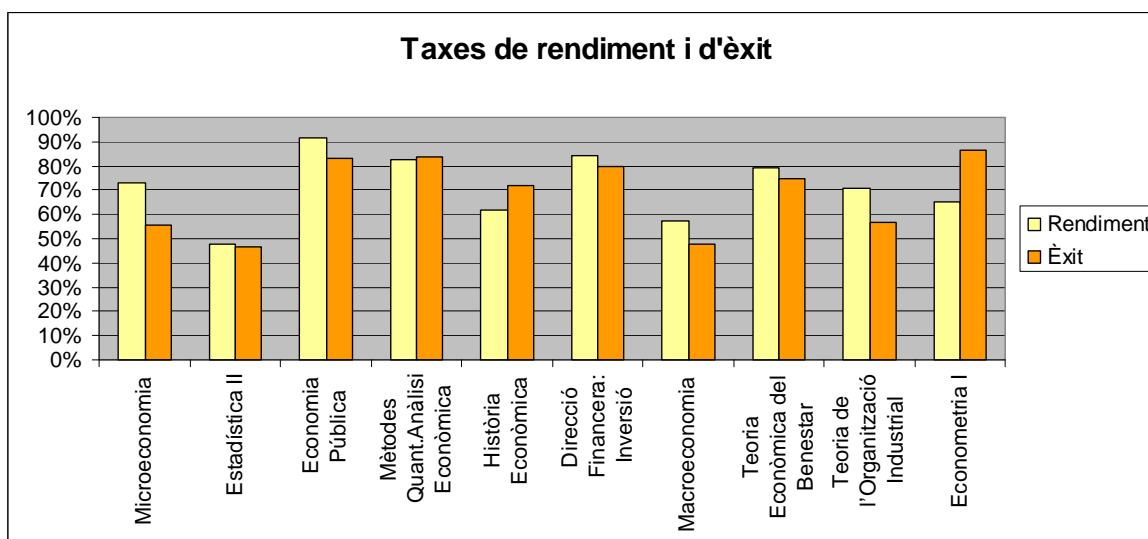


El gràfic següent mostra la taxa de no presentats en 1a convocatòria (nombre d'estudiants no presentats en 1a convocatòria / nombre d'estudiants matriculats) per a les 10 assignatures de 2n curs del grau. En termes globals, la taxa de no presentats és d'un 16%.

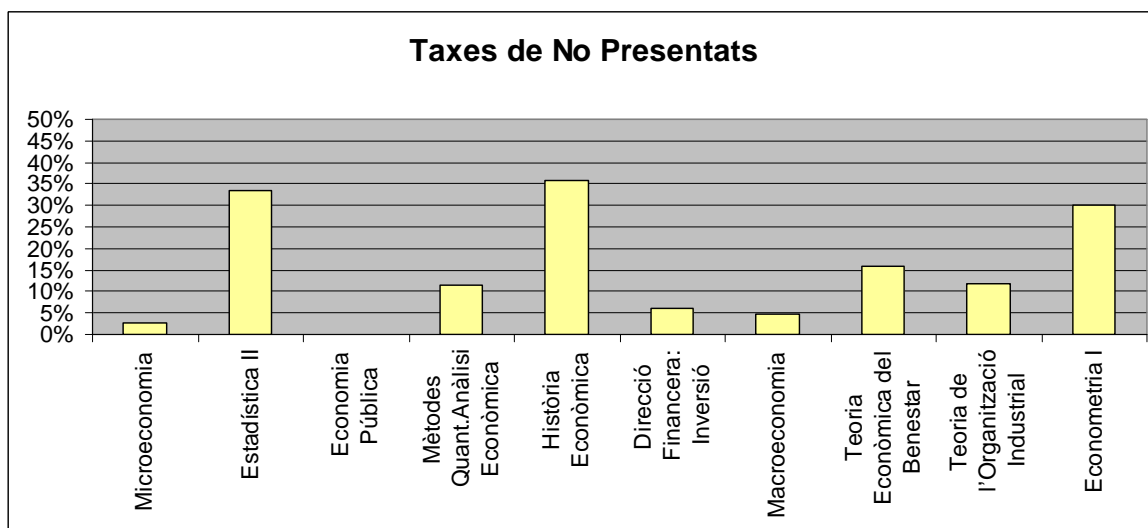


3.2.3. Grau d'Economia

El següent gràfic mostra la taxa de rendiment (aprovats/matriculats) i d'èxit en 1a convocatòria (nombre d'estudiants aprovats en 1a convocatòria / nombre d'estudiants presentats en 1a convocatòria) de les assignatures de 2n curs del grau d'Economia. La taxa de rendiment global se situa en un 70% i la d'èxit en un 57%.



A continuació es mostra la taxa de no presentats en 1a convocatòria (nombre d'estudiants no presentats en 1a convocatòria / nombre d'estudiants matriculats) per a les 10 assignatures de 2n curs del grau. En termes globals, la taxa de no presentats és d'un 16%, malgrat s'observen diferències substancials.



Finalment, destaquem que si analitzem les taxes per a les assignatures impartides a segon curs de forma global per a les 10 assignatures de l'ensenyament, la taxa de rendiment més elevada s'ha assolit en el grau d'Administració i Direcció d'Empreses (77%), la taxa d'èxit més elevada correspon al grau de Finances i Comptabilitat (66%) i la taxa de no presentats més baixa és per als ensenyaments d'Administració i Direcció d'Empreses i d'Economia (en ambdós casos, del 16%).

3.2.4. Evolució de les taxes de rendiment acadèmic de 2n curs

Tal com s'ha fet per a les assignatures de primer curs, a continuació es mostra l'evolució de les taxes de rendiment, d'èxit i de no presentats, per assignatura i ensenyament, de les assignatures de segon curs per als dos cursos acadèmics que s'han impartit (curs 2010-11 i curs 2011-12).

3.2.4.1. Evolució de les taxes de rendiment

En el grau de FIC, les taxes de rendiment en el curs 2011-12 han disminuït en 8 de les 10 assignatures respecte de les taxes del curs anterior. Aquesta variació ha estat molt diversa en la funció de les assignatures. En canvi, en el grau d'ADE hi ha una major estabilitat per als dos cursos, fins i tot millorant les taxes per a aquelles assignatures que en el curs 2010-11 havien presentat valors més baixos. Finalment, en el grau d'ECO només en 4 assignatures hi ha un lleu descens de la taxa de rendiment per al curs 2011-12, presentant-se per a la resta d'assignatures una millora en diferent intensitat.

3.2.4.2. Evolució de les taxes d'èxit

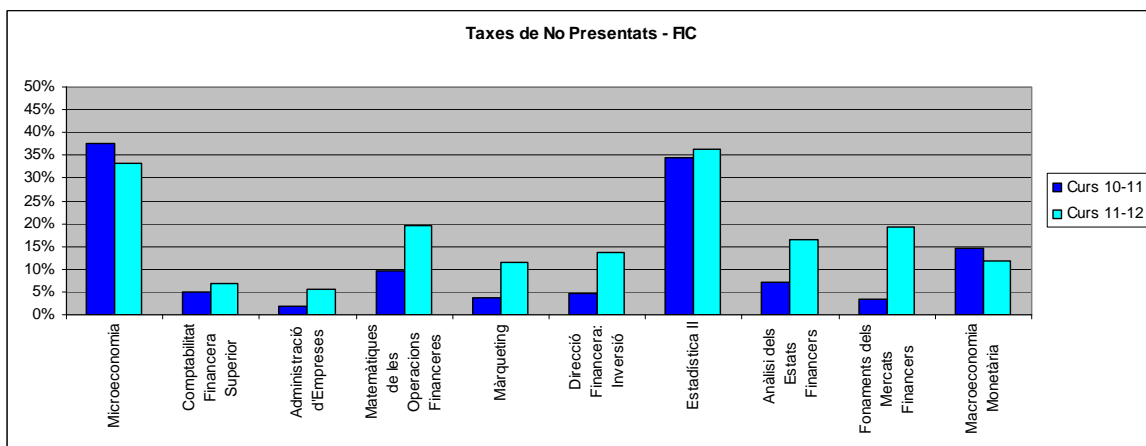
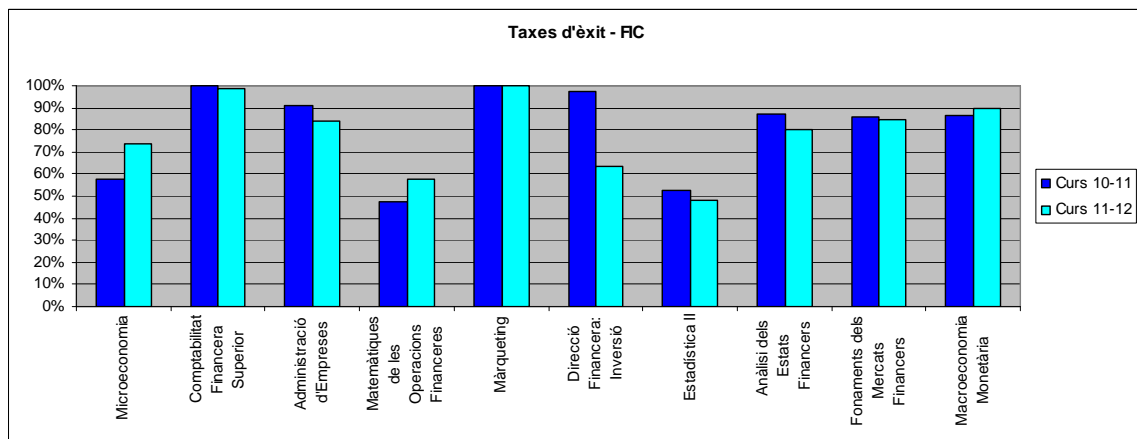
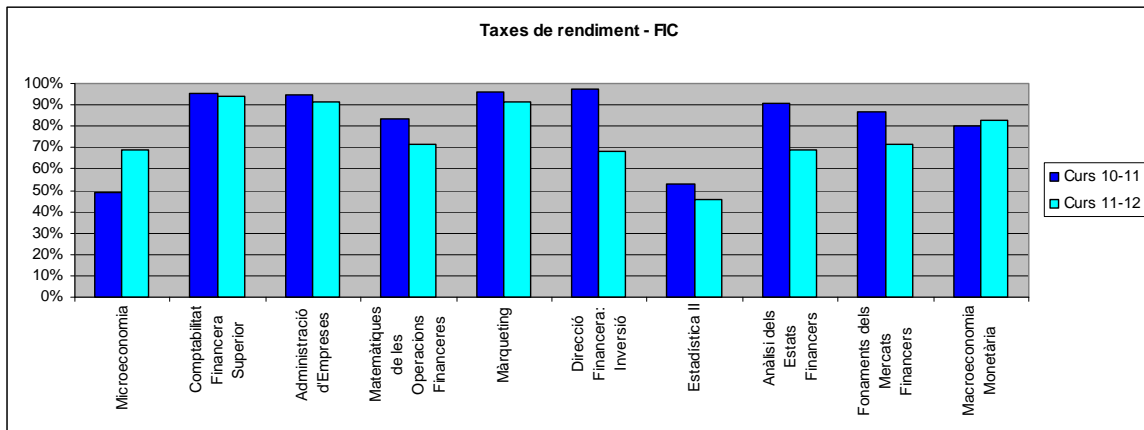
Pel que fa a les taxes d'èxit, amb alguna excepció remarcable, la seva evolució és molt similar a l'experimentada per les taxes de rendiment comentades a l'apartat anterior.

3.2.4.3. Evolució de les taxes de no presentats

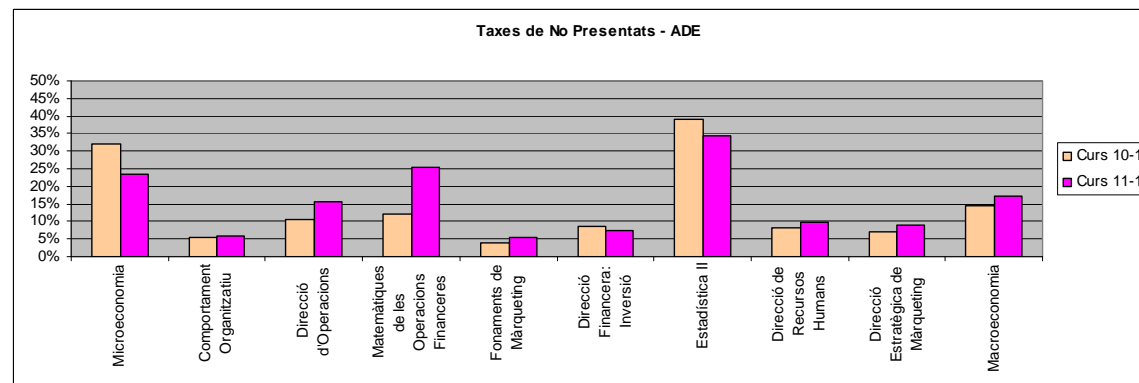
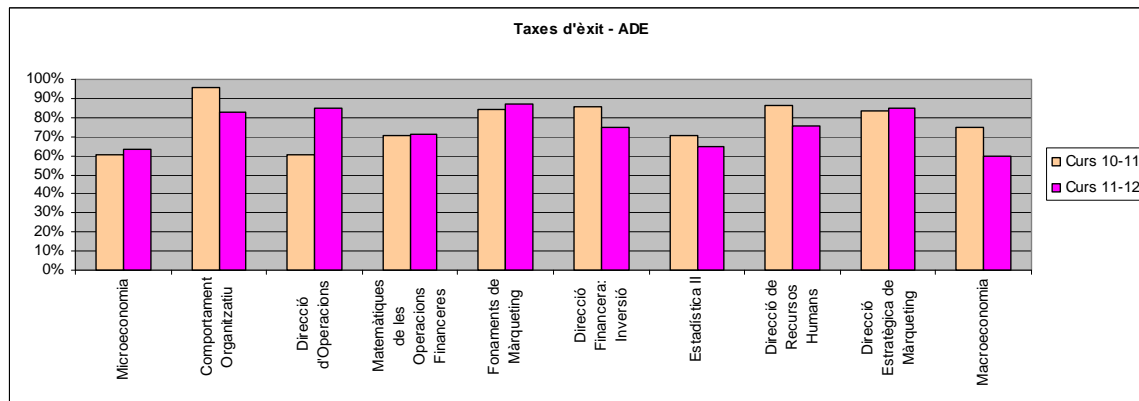
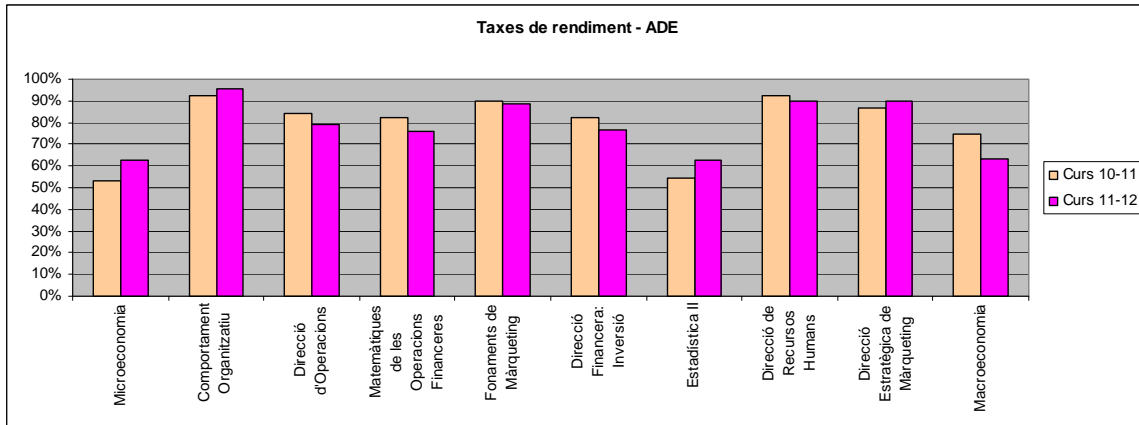
En relació a les taxes de no presentats, s'observa una gran variabilitat en funció de les assignatures. No obstant això, les taxes de no presentats mantenen, en general, la seva tendència en els dos cursos. On s'observa una major variació és en el grau d'Economia, on assignatures que tenien una taxa de no presentats amb valors molt elevats en el curs 2010-11 han sofert una disminució molt significativa en el curs 2011-12. Cal destacar, però, que el grau d'Economia és l'ensenyament amb menor nombre d'estudiants i, per tant, més sensible al càlcul de percentatges en les quals es basen aquestes taxes.

El detall particular d'aquestes tres taxes per a cada assignatura pot analitzar-se en els gràfics següents.

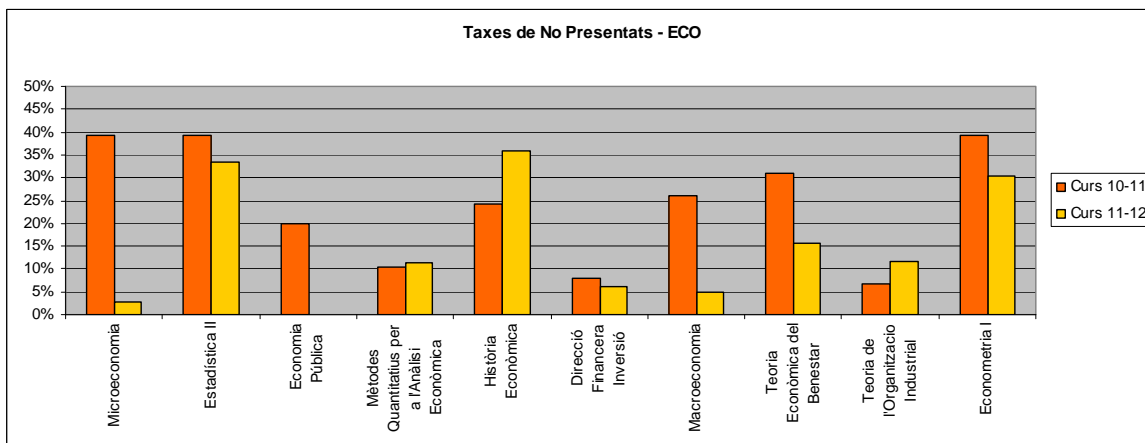
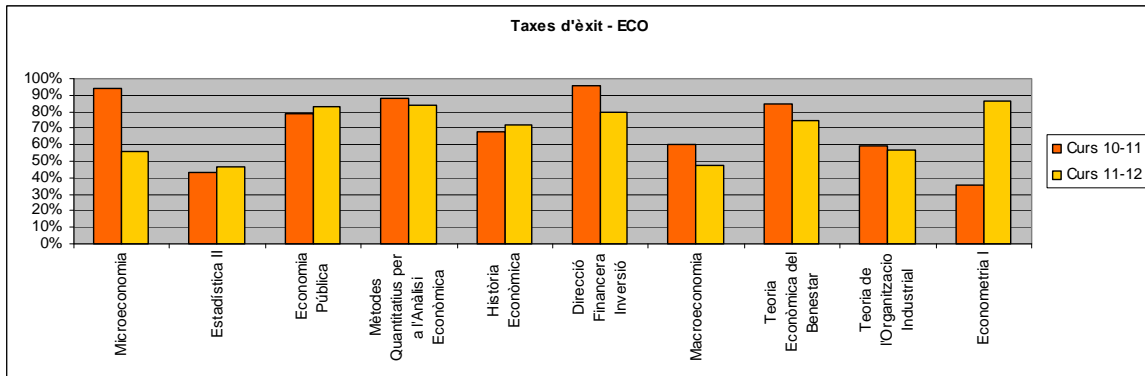
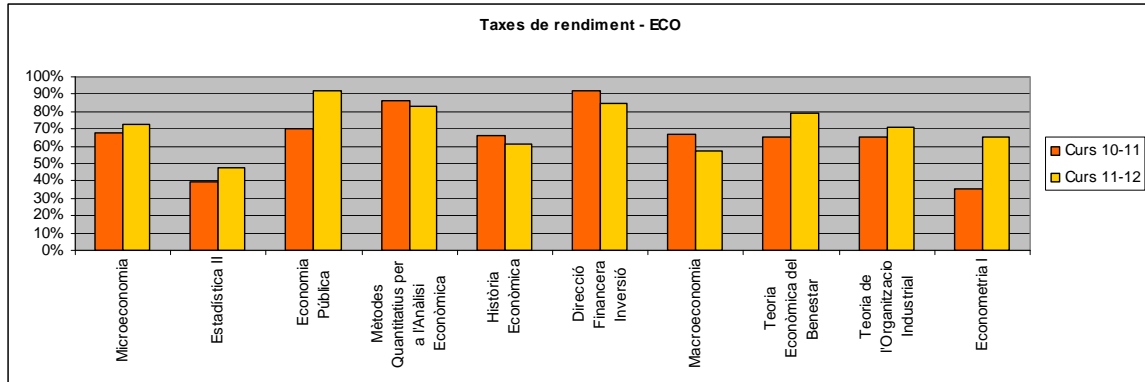
Assignatures de 2n curs



Assignatures de 2n curs



Assignatures de 2n curs



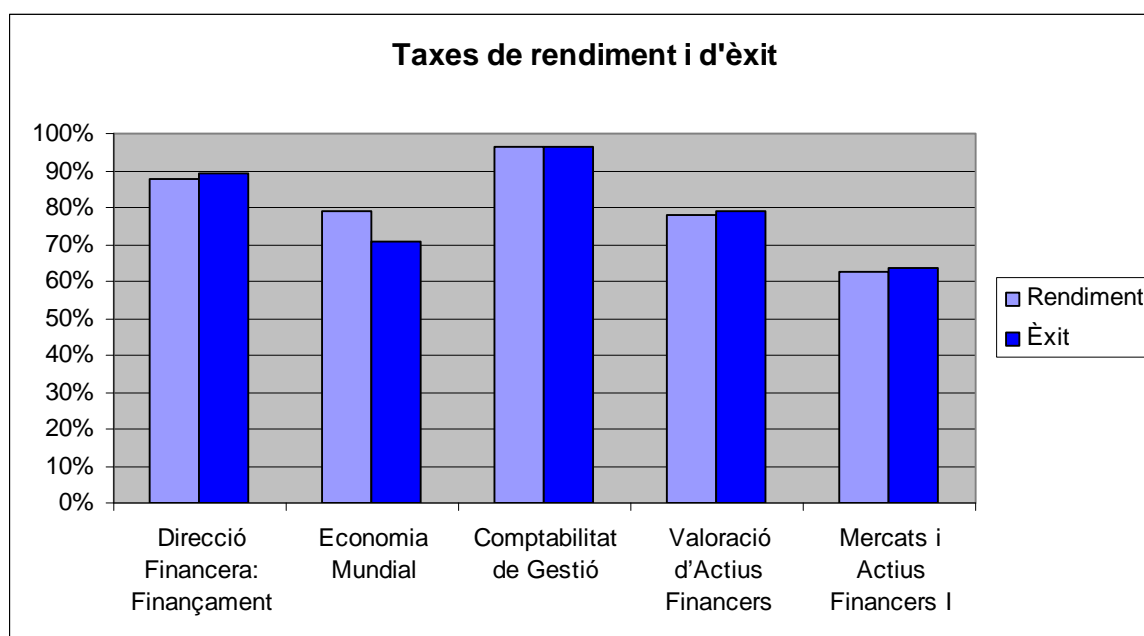
3.3. Rendiment de les assignatures de 3r curs

En el tercer curs dels graus a la FEE estan clarament diferenciats el primer quadrimestre (amb assignatures obligatòries específiques per a cada grau) del segon quadrimestre (on es troba situada la totalitat d'optativitat de l'ensenyament). Per aquest motiu, en aquest apartat mostrem separatament els resultats obtinguts per a cada ensenyament i per a cada quadrimestre. Les dues mencions impartides al centre també es mostren de forma separada de la resta d'assignatures optatives.

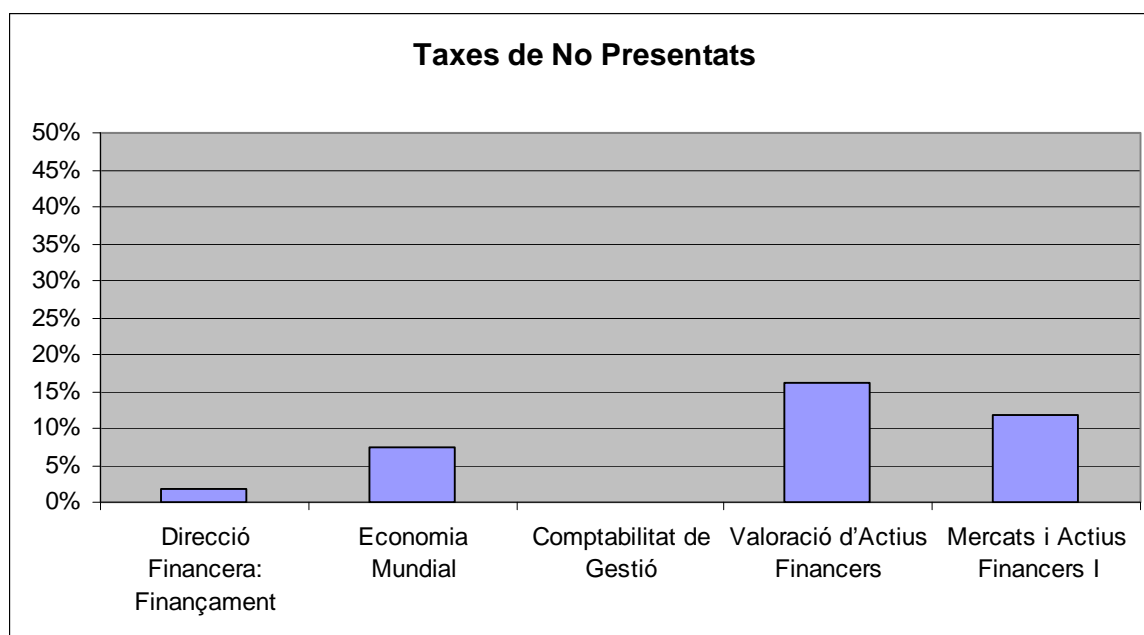
3.3.1. Grau de Finances i Comptabilitat

3.3.1.1. Primer Quadrimestre

El gràfic següent mostra la taxa de rendiment (aprovat/matriculats) i d'èxit en 1a convocatòria (nombre d'estudiants aprovats en 1a convocatòria / nombre d'estudiants presentats en 1a convocatòria) de les assignatures de 1r quadrimestre de 3r curs del grau de Finances i Comptabilitat. En termes globals, tant la taxa de rendiment com la d'èxit se situen en un 80%.

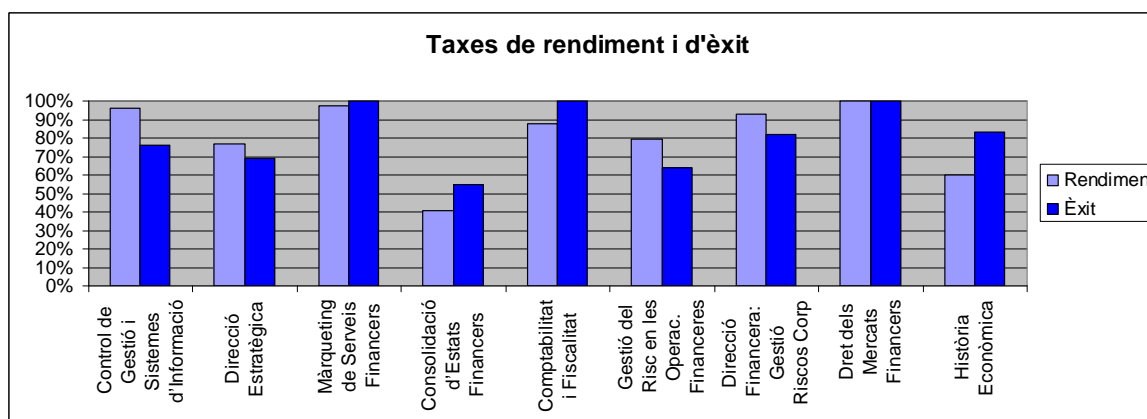


El gràfic següent mostra la taxa de no presentats en 1a convocatòria (nombre d'estudiants no presentats en 1a convocatòria / nombre d'estudiants matriculats) per a les 5 assignatures de 1r quadrimestre de 3r curs del grau. Com pot apreciar-se, hi ha diferències importants entre assignatures. En termes globals, la taxa de no presentats és d'un 8%.

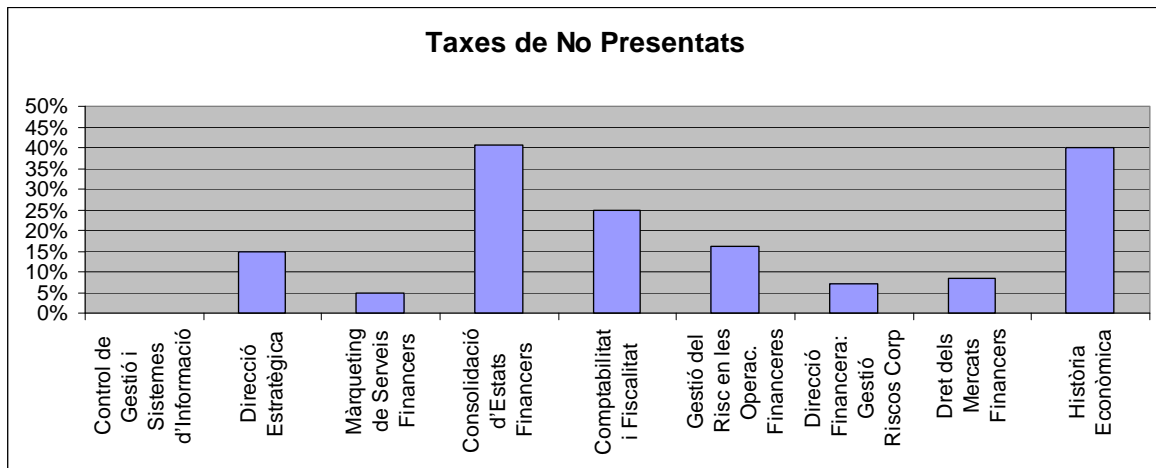


3.3.1.2. Segon Quadrimestre

El gràfic següent mostra la taxa de rendiment (aprovats/matriculats) i d'èxit en 1a convocatòria (nombre d'estudiants aprovats en 1a convocatòria / nombre d'estudiants presentats en 1a convocatòria) de les assignatures optatives del grau de Finances i Comptabilitat que no pertanyen a la menció de Comerç Internacional. Les taxes globals de rendiment i d'èxit se situen en un 81% i un 78%, respectivament. S'observen diferències importants entre assignatures, tot i que cal remarcar que el nombre d'estudiants matriculats a les optatives del grau de FIC el curs 2011-12 és, en alguns casos, un nombre petit, fet que produeix oscil·lacions importants en els percentatges per a nombres molt baixos d'estudiants.



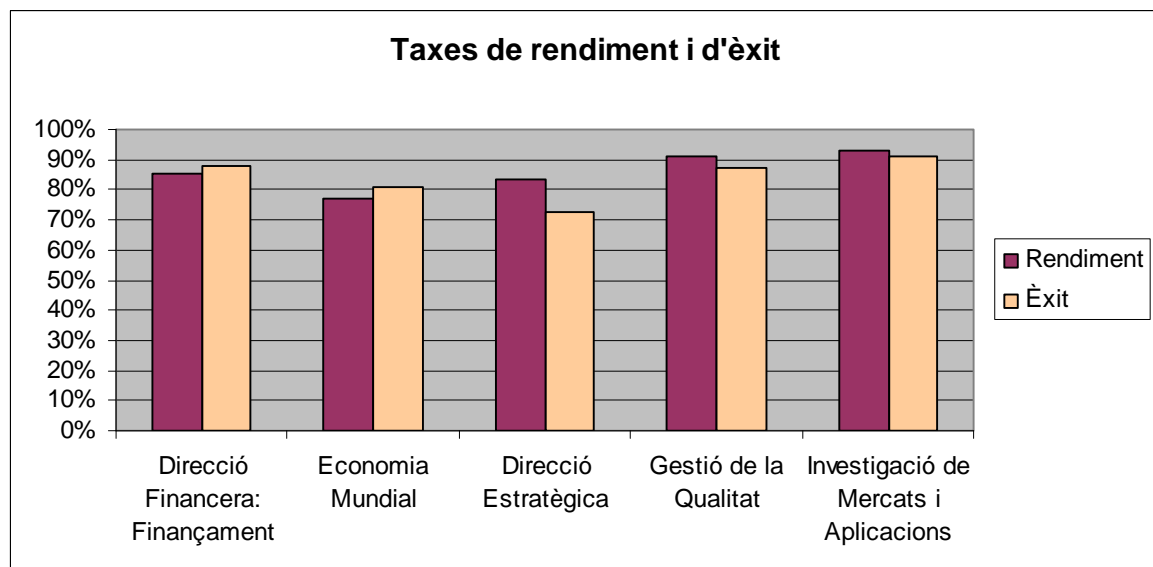
A continuació es mostra la taxa de no presentats en 1a convocatòria (nombre d'estudiants no presentats en 1a convocatòria / nombre d'estudiants matriculats) per a aquestes mateixes assignatures. En termes globals, aquesta taxa se situa en un 15%. El mateix comentari sobre el nombre d'estudiants, aplicat a les taxes de rendiment i d'èxit, és també vàlid per a la taxa de no presentats.



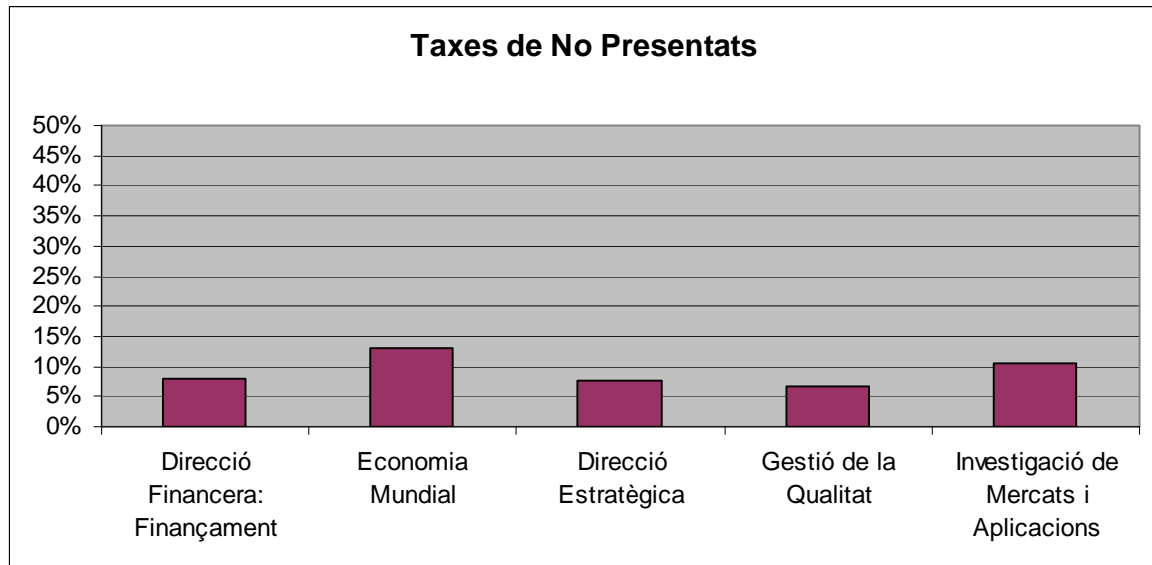
3.3.2. Grau d'Administració i Direcció d'Empreses

3.3.2.1. Primer Quadrimestre

El gràfic següent mostra la taxa de rendiment (aprovats/matriculats) i d'èxit en 1a convocatòria (nombre d'estudiants aprovats en 1a convocatòria / nombre d'estudiants presentats en 1a convocatòria) de les assignatures de 1r quadrimestre de 3r curs del grau d'Administració i Direcció d'Empreses. En termes globals, la taxa de rendiment se situa en un 86% i la d'èxit en un 84%. Destaca que en totes les assignatures se supera el nivell del 70%.

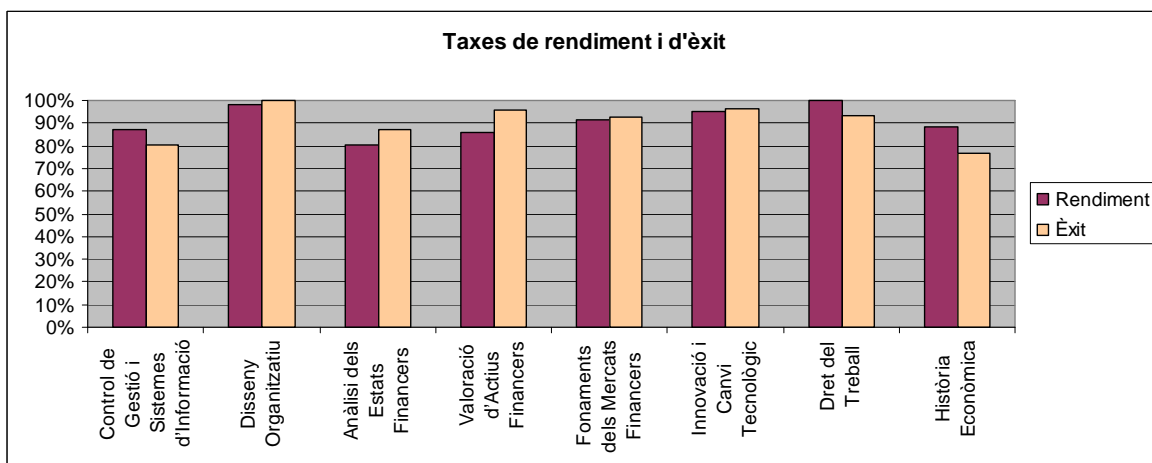


El gràfic següent mostra la taxa de no presentats en 1a convocatòria (nombre d'estudiants no presentats en 1a convocatòria / nombre d'estudiants matriculats) per a les 5 assignatures de 1r quadrimestre de 3r curs del grau. En termes globals, la taxa de no presentats és d'un 9%.

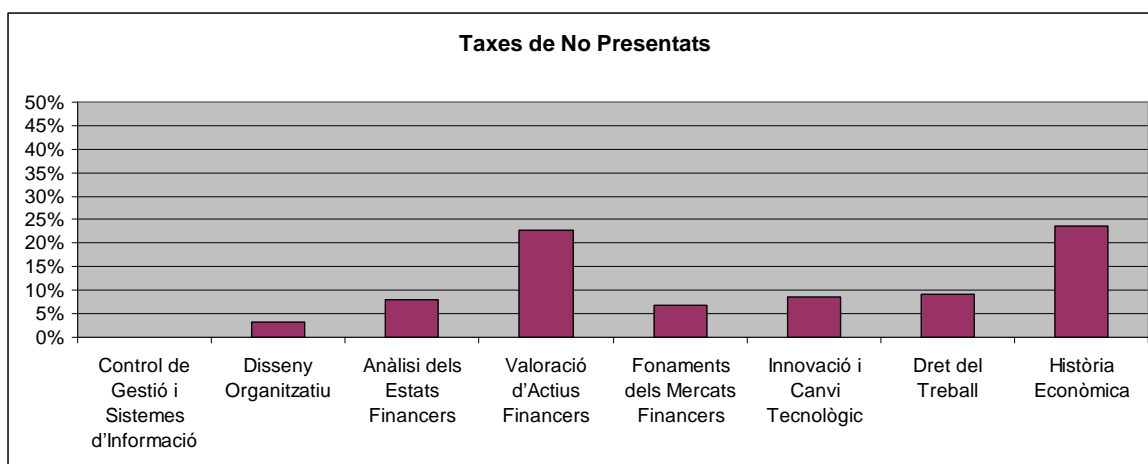


3.3.2.2. Segon Quadrimestre

El gràfic següent mostra la taxa de rendiment (aprovat/matriculats) i d'èxit en 1a convocatòria (nombre d'estudiants aprovats en 1a convocatòria / nombre d'estudiants presentats en 1a convocatòria) de les assignatures optatives del grau d'Administració i Direcció d'Empreses que no pertanyen a cap de les dues mencions ofertes (Comerç Internacional, Màrqueting). La taxa de rendiment global se situa en un 91% i la d'èxit en un 84%.



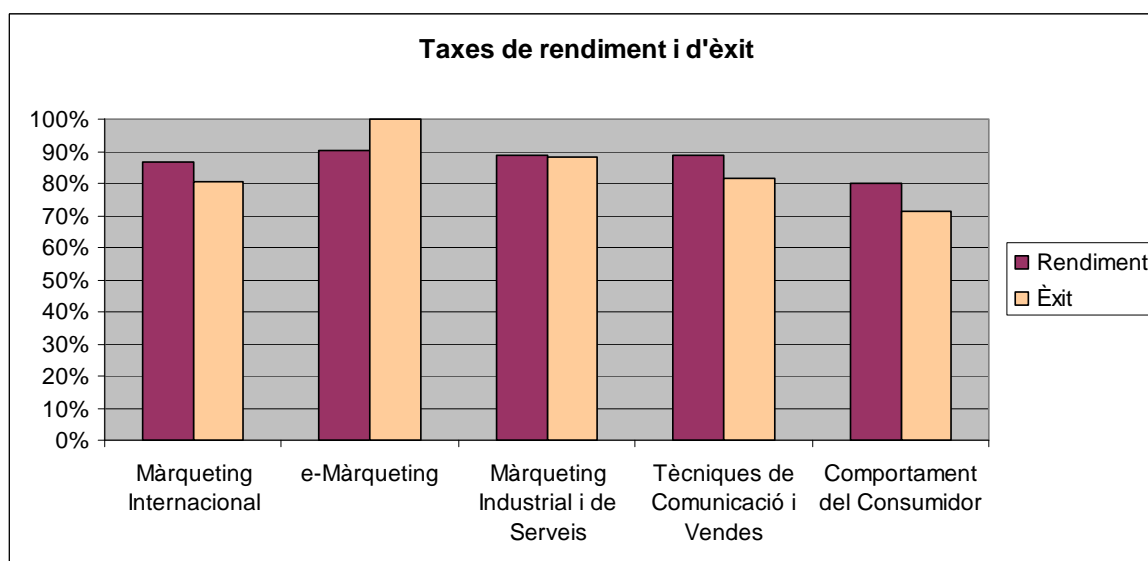
A continuació es mostra la taxa de no presentats en 1a convocatòria (nombre d'estudiants no presentats en 1a convocatòria / nombre d'estudiants matriculats) per a aquestes mateixes assignatures. En termes globals, la taxa de no presentats és d'un 10%.

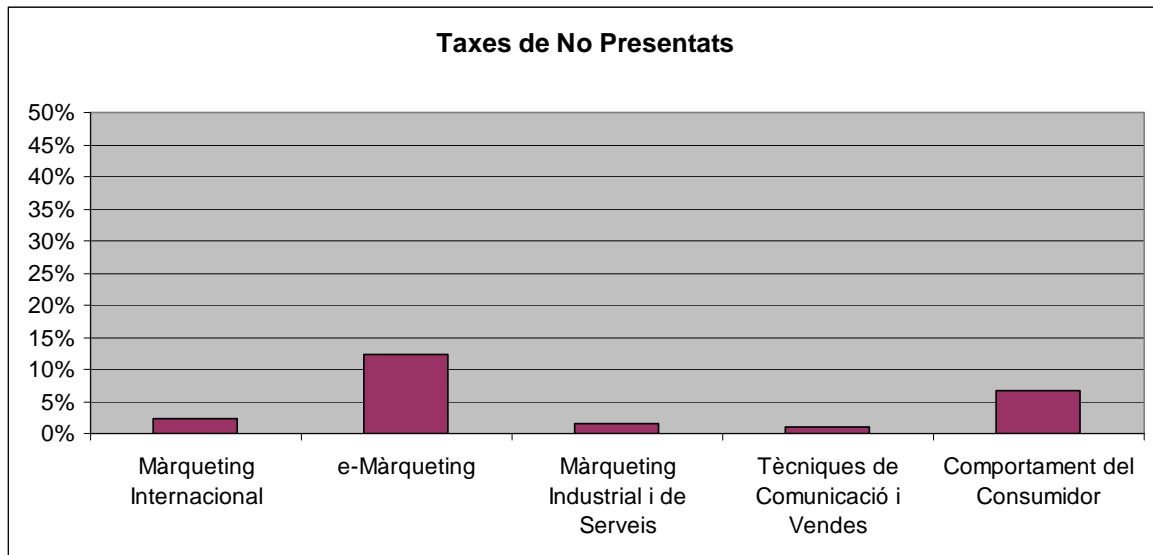


3.3.2.3. Menció en Màrqueting

La menció en Màrqueting s'ofereix exclusivament per als estudiants del grau d'Administració i Direcció d'Empreses i comprèn les assignatures de Màrqueting Internacional, e-Màrqueting, Màrqueting Industrial i de Serveis, Tècniques de Comunicació i Vendes i Comportament del Consumidor.

Tot seguit, es mostren els gràfics relatius a les taxes de rendiment, èxit i no presentats d'aquestes 5 assignatures.

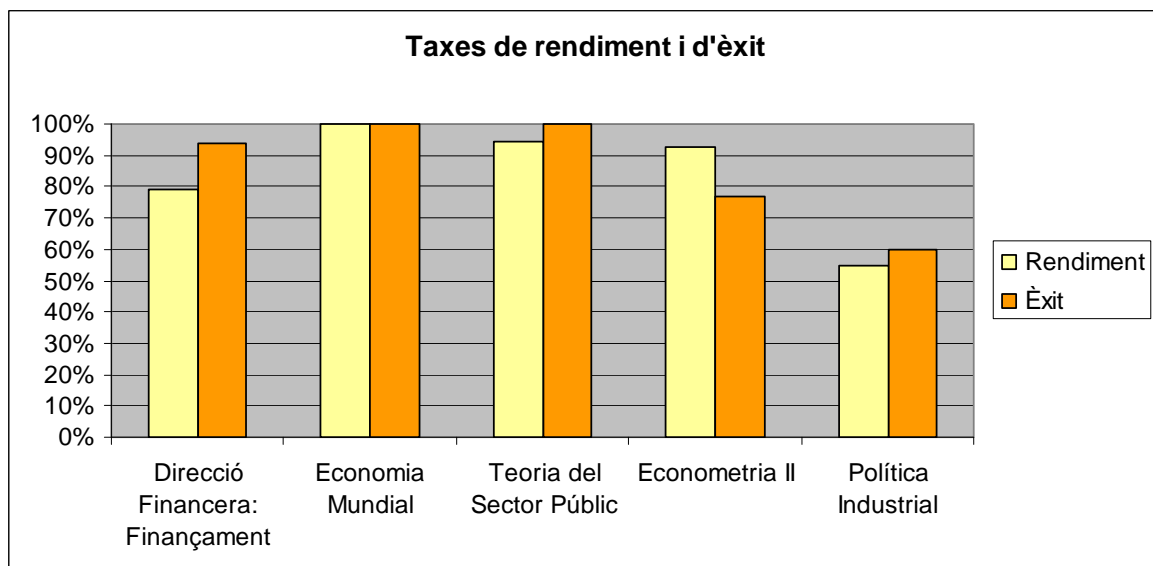




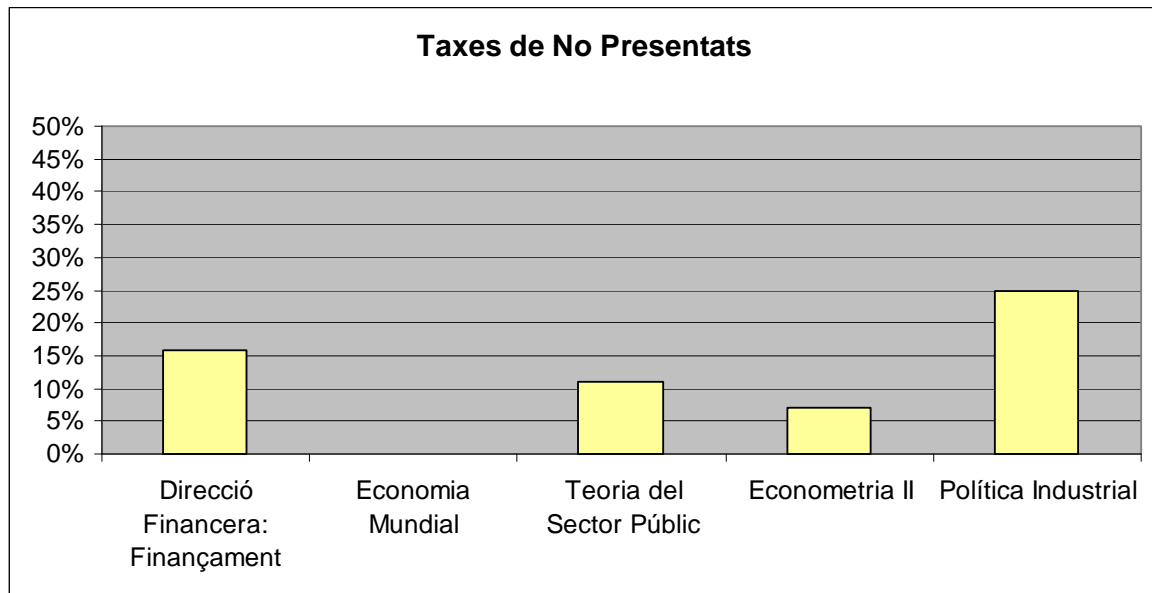
3.3.3. Grau d'Economia

3.3.3.1. Primer Quadrimestre

El gràfic següent mostra la taxa de rendiment (aprovats/matriculats) i d'èxit en 1a convocatòria (nombre d'estudiants aprovats en 1a convocatòria / nombre d'estudiants presentats en 1a convocatòria) de les assignatures de 1r quadrimestre de 3r curs del grau d'Economia. La taxa de rendiment global se situa en un 82% i la d'èxit en un 86%. Malgrat hi ha diferències substancials entre assignatures, cal recordar que el nombre d'estudiants matriculats a les assignatures de 3r curs d'aquest grau és inferior al dels graus de Finances i Comptabilitat i Administració i Direcció d'Empreses, motiu pel qual les taxes obtingudes són més sensibles al rendiment d'un estudiant.

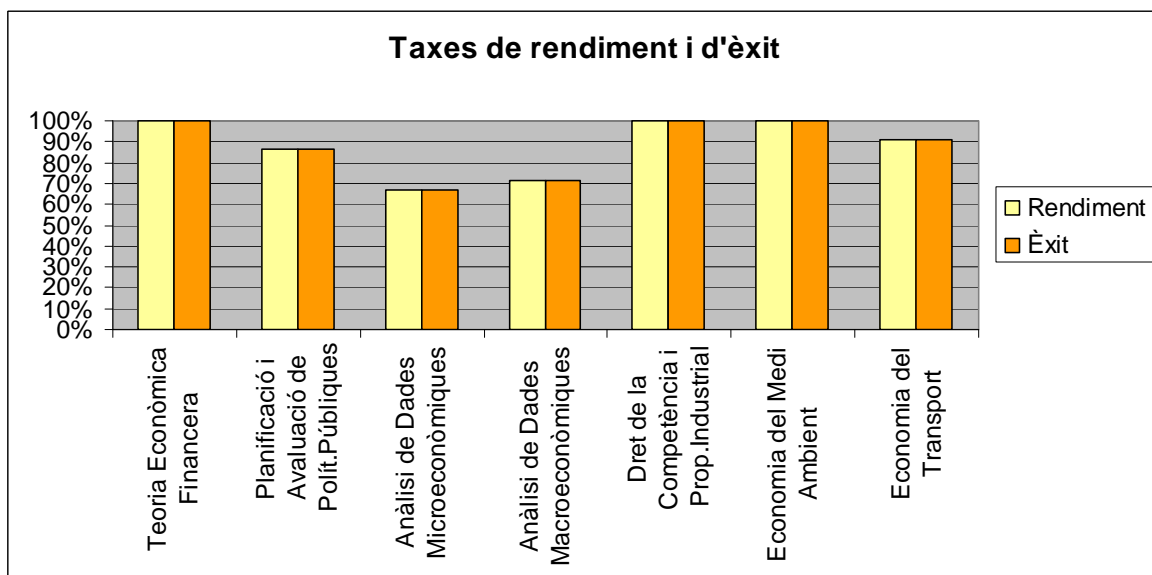


A continuació es mostra la taxa de no presentats en 1a convocatòria (nombre d'estudiants no presentats en 1a convocatòria / nombre d'estudiants matriculats) per a les 5 assignatures del 1r quadrimestre de 3r curs del grau. En termes globals, la taxa de no presentats és d'un 13%.

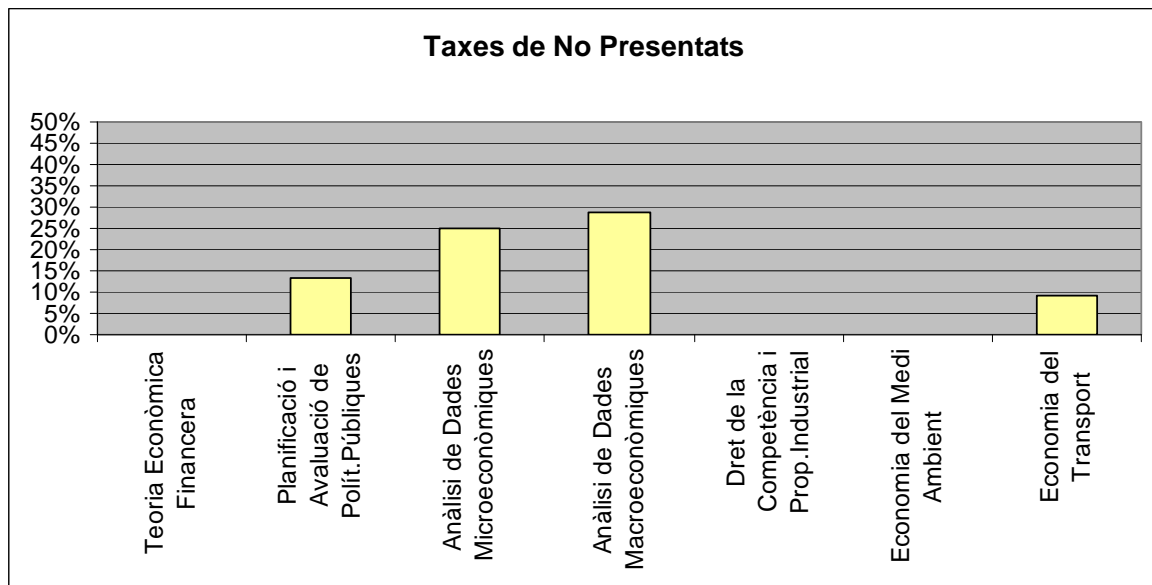


3.3.3.2. Segon Quadrimestre

El gràfic següent mostra la taxa de rendiment (aprovats/matriculats) i d'èxit en 1a convocatòria (nombre d'estudiants aprovats en 1a convocatòria / nombre d'estudiants presentats en 1a convocatòria) de les assignatures optatives del grau d'Economia que no pertanyen a la menció de Comerç Internacional. La taxa de rendiment global se situa en un 87% i la d'èxit en un 95%.



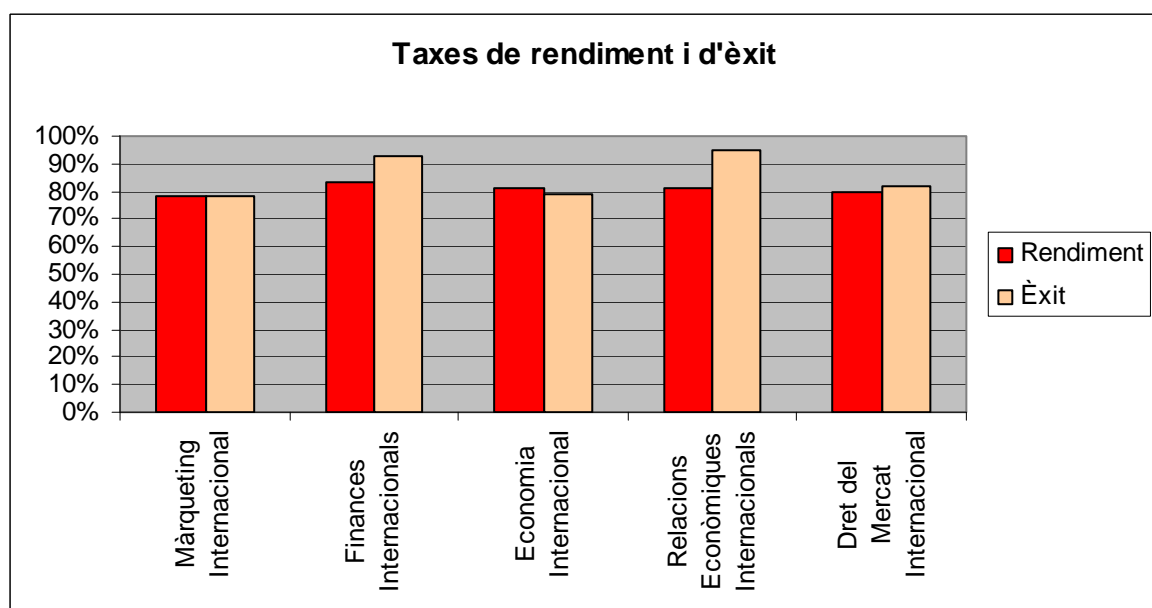
A continuació es mostra la taxa de no presentats en 1a convocatòria (nombre d'estudiants no presentats en 1a convocatòria / nombre d'estudiants matriculats) per a aquestes mateixes assignatures. En termes globals, la taxa de no presentats és d'un 11%.

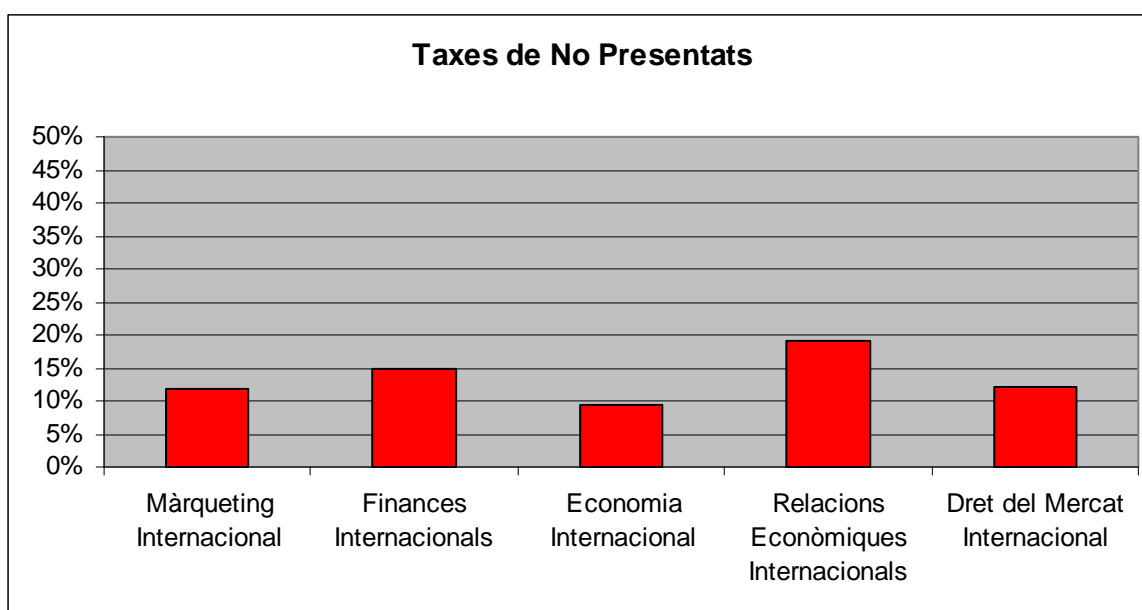


3.3.4. Menció en Comerç Internacional

La menció en Comerç Internacional s'ofereix per als estudiants dels tres graus que configuren el Programa Formatiu en Economia i Empresa i s'imparteix íntegrament en anglès. Les 5 assignatures que el formen són: Màrqueting Internacional, Finances Internacionals, Economia Internacional, Relacions Econòmiques Internacionals i Dret del Mercat Internacional.

Tot seguit, es mostren els gràfics relatius a les taxes de rendiment, èxit i no presentats de les assignatures que formen la menció.





4. Resum de les taxes de rendiment, èxit i no presentats per al curs 2011-12

Finalment, mostrem una taula on es recullen de forma resumida les taxes de rendiment acadèmic analitzades en aquest informe per als diferents cursos i ensenyaments de la FEE. Hem diferenciat en el 3r curs les taxes corresponents als dos quadrimestres, per la diferent naturalesa (obligatòria i optativa, respectivament) de les assignatures impartides. També hem tractat de forma separada les dades relatives a les dues mencions.

	Taxa rendiment			Taxa èxit			Taxa NP		
	1r curs	2n curs	3r curs	1r curs	2n curs	3r curs	1r curs	2n curs	3r curs
FIC	53%	75%	80%-81%	49%	66%	80%-78%	22%	18%	8%-15%
ADE	68%	77%	86%-91%	66%	63%	84%-84%	17%	16%	9%-10%
ECO	62%	70%	82%-87%	62%	57%	86%-95%	24%	16%	13%-11%
Comerç Internacional			81%	-	-	94%	-	-	14%
Màrqueting			87%	-	-	80%			5%

Pot observar-se que, de forma generalitzada, les millors taxes de rendiment, d'èxit en primera convocatòria i de no presentats en primera convocatòria corresponen a les assignatures de 3r curs. D'altra banda, són les assignatures de primer (en les quals ja poden haver-hi estudiants que hagin matriculat l'assignatura per segona o per tercera vegada) les que presenten unes taxes menys favorables.