



**FACULTAT D'ECONOMIA i EMPRESA**  
**Universitat Rovira i Virgili**

**INFORME DE LES ENQUESTES D'AVALUACIÓ DE  
L'ACTIVITAT DOCENT  
CURS 2015-16**

---

Abril de 2017



**Continguts**

1.	INTRODUCCIÓ	1
2.	COMPARATIVA ANUAL DELS ENSENYAMENTS	4
2.1.	ENSENYAMENTS DE GRAU	4
2.2.	ENSENYAMENTS DE MÀSTER	5
3.	EVOLUCIÓ ANUAL DELS ÍTEMS PER ENSENYAMENT	6
3.1.	GRAU DE FINANCES I COMPTABILITAT	6
3.2.	GRAU D'ADMINISTRACIÓ I DIRECCIÓ D'EMPRESES – REUS	6
3.3.	GRAU D'ADMINISTRACIÓ I DIRECCIÓ D'EMPRESES - TORTOSA	7
3.4.	GRAU D'ECONOMIA	7
3.5.	DOBLE GRAU D'ADMINISTRACIÓ I DIRECCIÓ D'EMPRESES – FINANCES I COMPTABILITAT	8
3.6.	DOBLE GRAU D'ADMINISTRACIÓ I DIRECCIÓ D'EMPRESES – DRET	8
3.7.	MÀSTER EN DIRECCIÓ D'EMPRESES	9
3.8.	MÀSTER EN ECONOMIA	9
3.9.	MÀSTER EN EMPRENEDORIA I INNOVACIÓ	9
4.	COMPARATIVA DELS ÍTEMS DELS ENSENYAMENTS: 2015-16	10
4.1.	ENSENYAMENTS DE GRAU	10
4.2.	ENSENYAMENTS DE MÀSTER	13
5.	VALORACIONS	17
6.	SEGUIMENT DE LES PROPOSTES DE MILLORA DEL CURS ANTERIOR	18
7.	PROPOSTES DE MILLORA EN CURS I NOVES PROPOSTES DE MILLORA	19



## 1. Introducció

Aquest informe resumeix les dades de l'enquesta d'opinió dels estudiants sobre l'activitat docent del professorat de la Facultat d'Economia i Empresa (FEE) corresponent al curs acadèmic 2015-16.

Per primera vegada, en aquest informe s'inclouen les valoracions dels ensenyaments de màster de la FEE, en un històric de 6 cursos acadèmics (període considerat en els processos d'acreditació de titulacions).

En l'estudi històric d'aquest informe, es considera que el Màster en Direcció d'Empreses substitueix el Màster en Direcció Estratègica de l'Empresa el curs 2012-13, de la mateixa manera que es considera que el Màster en Organització Industrial es va transformar en el Màster en Economia també el curs 2012-13. En canvi, el Màster en Emprenedoria i Innovació es va iniciar el curs 2014-15.

L'enquesta ha estat realitzada des de l'entorn Moodle, en dos períodes diferents: entre el 18 de novembre i el 9 de desembre de 2015 per a les assignatures del 1r quadrimestre i entre el 18 de març i el 20 de maig 2016 per a les assignatures del 2n quadrimestre. El procés va finalitzar el 30 de juny de 2016 per a les assignatures dels màsters.

L'enquesta consta de 10 ítems valorats en una escala de Likert d'1 a 7.

Ítem	Pregunta
I1	En els plantejaments inicials de l'assignatura, especifica clarament els objectius, el programa i els criteris d'avaluació.
I2	Les activitats docents s'ajusten als objectius, continguts, sistema d'avaluació i competències que preveia la guia docent.
I3	La metodologia d'ensenyament s'adequa als objectius de l'assignatura.
I4	Explica els continguts amb claredat.
I5	Resol satisfactòriament els dubtes o preguntes que se li plantegen.
I6	Es preocupa per estimular l'interès de l'alumnat en l'assignatura.
I7	Manté un bon clima de relació personal i comunicació amb els estudiants.
I8	Compleix amb l'horari de classe i d'atenció personalitzada fora de l'aula.
I9	El volum de treball és coherent i proporcionat als crèdits de l'assignatura.
I10	Globalment considero que és un/a bon/a professor/a.

A títol informatiu, podem comentar que a la URV s'han realitzat 16.659 enquestes (15,6% de les enquestes possibles) a 3.891 estudiants (un 32% del total d'estudiants de la URV), que han valorat l'activitat de 1.692 docents (87,1% del PDI) en 2.443 assignatures (un 83,9% del total). Pel que fa als dos departaments amb major càrrega lectiva en els ensenyaments del centre, s'ha valorat al 95% del PDI del Departament d'Economia i al 98% del Departament de Gestió d'Empreses.

A nivell de centre, la FEE té una valoració mitjana de 5,42, situant-se al voltant de la mitjana de la URV, que és de 5,50.



L'evolució del nombre d'enquestes recollides els últims cursos es mostra a la taula 1. S'ha de tenir en compte que, fins al curs 2012-13, es van realitzar enquestes en les antigues llicenciatures i diplomatures.

**Taula 1. Evolució del nombre d'enquestes recollides**

Ensenyament	10-11	11-12	12-13	13-14	14-15	2015-16	
						Enquestes	Variació
Finances i Comptabilitat	415	538	421	337	363	359	-4 (-1%)
Administració i Direcció d'Empreses – Reus	1.317	1.460	806	518	528	381	-147 (-28%)
Administració i Direcció d'Empreses – Tortosa			412	248	180	262	+82 (+46%)
Economia	257	304	332	206	181	217	+36 (+20%)
ADE+FIC					64	241	+177 (+277%)
ADE+Dret					92	79	-13 (-14%)
Màster en Direcció d'Empreses	34	63	72	59	56	47	-9 (-16%)
Màster en Economia	74	54	54	23	1	47	+46
Màster en Emprenedoria i Innovació					14	19	+5 (+36%)
<b>Total FEE</b>	<b>3.053</b>	<b>2.715</b>	<b>2.052</b>	<b>1.403</b>	<b>1.479</b>	<b>1.652</b>	<b>+173 (12%)</b>

Font: Sínia.

Data d'extracció de les dades: Febrer 2017.

En el cas de l'ensenyament d'ADE+Dret s'inclouen també les enquestes de les assignatures corresponents al grau de Dret, cursades a la Facultat de Ciències Jurídiques. El gran increment en el nombre d'enquestes de l'ensenyament d'ADE+FIC es deu a dos fets: en primer lloc, a la implantació del segon curs; en segon lloc, perquè el curs 2015-16 es va incrementar el nombre d'accés a 30 estudiants respecte a les 10 places del curs 2014-15.

La taula 2 recull el nombre d'estudiants i les enquestes realitzades en cada ensenyament en el curs 2015-16.

**Taula 2. Estudiants matriculats i enquestes recollides. Curs 2015-16**

Ensenyament	Estudiants		Enquestes	
	Núm.	%	Núm.	%
Finances i Comptabilitat	347	25,1%	359	21,7%
Administració i Direcció d'Empreses – Reus	578	41,8%	381	23,1%
Administració i Direcció d'Empreses – Tortosa	165	11,9%	262	15,9%
Economia	165	11,9%	217	13,1%
ADE+FIC	50	3,6%	241	14,6%
ADE+Dret	40	2,9%	79	4,8%
Màster en Direcció d'Empreses	19	1,4%	47	2,8%
Màster en Economia	9	0,7%	47	2,8%
Màster en Emprenedoria i Innovació	7	0,5%	19	1,2%
<b>Total FEE</b>	<b>1.383</b>	<b>100%</b>	<b>1.652</b>	<b>100%</b>

Font: Sínia.

Data d'extracció de les dades: Febrer 2017.

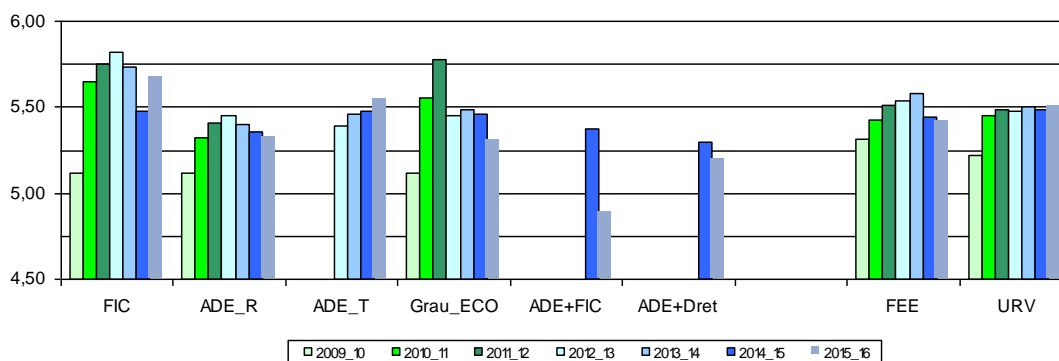
**Taula 3. Evolució de les valoracions mitjanes**

Titulació	10-11	11-12	12-13	13-14	14-15	15-16
Finances i Comptabilitat	5,65	5,75	5,82	5,74	5,48	5,67
Administració i Direcció d'Empreses - Reus	5,33	5,41	5,45	5,40	5,36	5,32
Administració i Direcció d'Empreses - Tortosa			5,39	5,46	5,48	5,54
Economia	5,56	5,77	5,45	5,49	5,46	5,31
ADE+FIC					5,38	4,89
ADE+Dret					5,30	5,20
Màster en Direcció d'Empreses	5,71	5,90	5,55	6,76	6,13	6,51
Màster en Economia	5,69	4,90	5,98	6,13	7,00	6,35
Màster en Emprenedoria i Innovació					5,24	5,11
FEE	5,42	5,52	5,54	5,58	5,44	5,42
URV	5,45	5,49	5,48	5,50	5,49	5,50

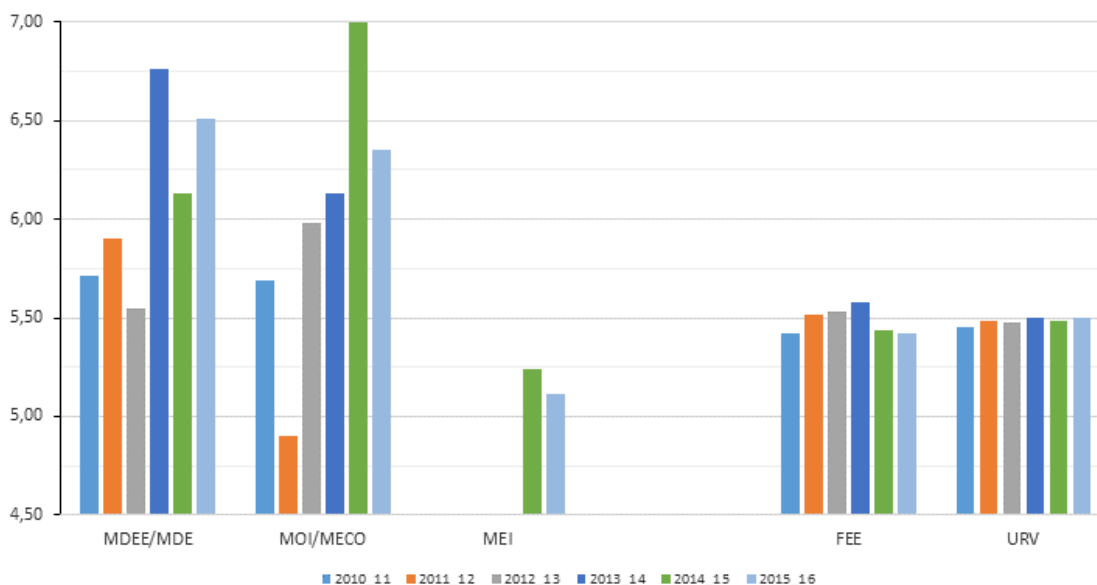
Font: Sínia.

Data d'extracció de les dades: Febrer 2017.

**Evolució de la mitjana anual per grau**



**Evolució de la mitjana anual per màster**

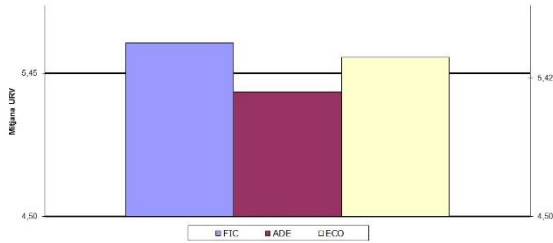




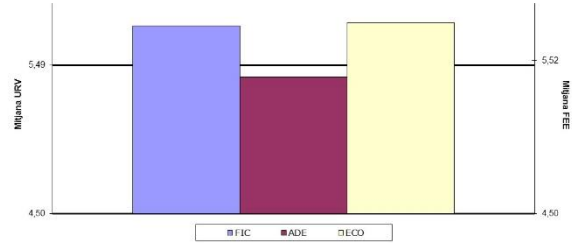
## 2. Comparativa anual dels ensenyaments

### 2.1. Ensenyaments de grau

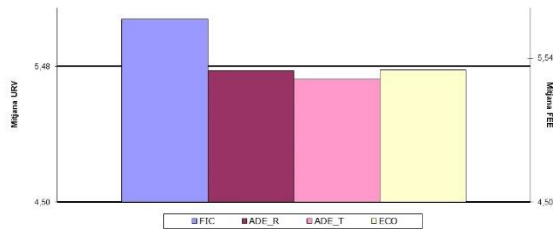
**Curs 2010-11**



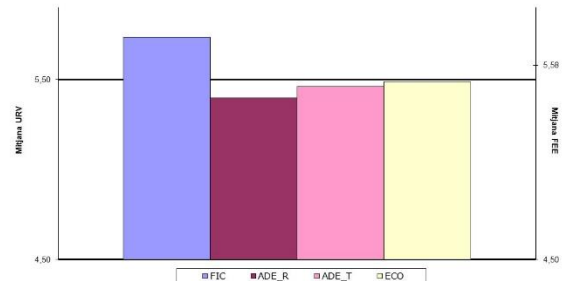
**Curs 2011-12**



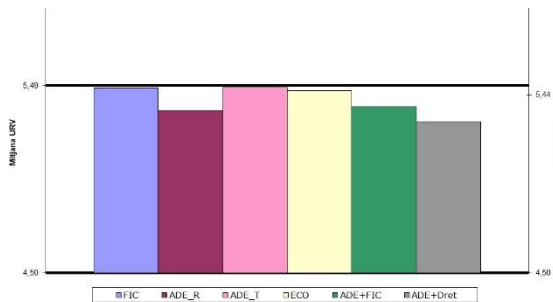
**Curs 2012-13**



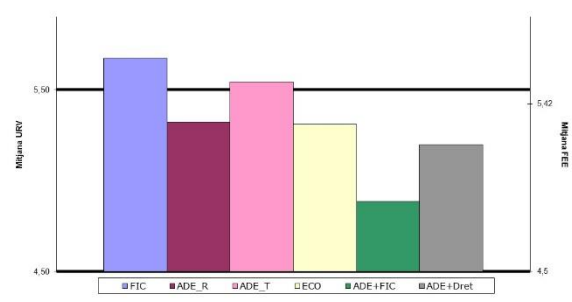
**Curs 2013-14**



**Curs 2014-15**



**Curs 2015-16**



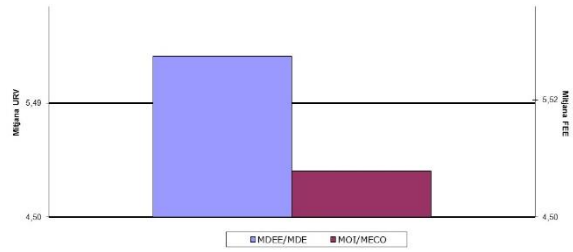


## 2.2. Ensenyaments de màster

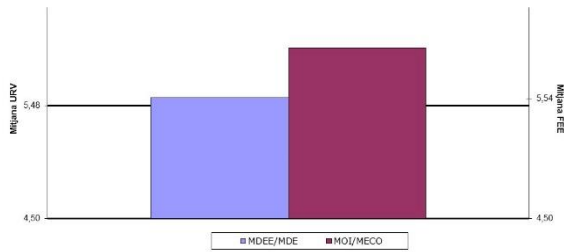
### Curs 2010-11



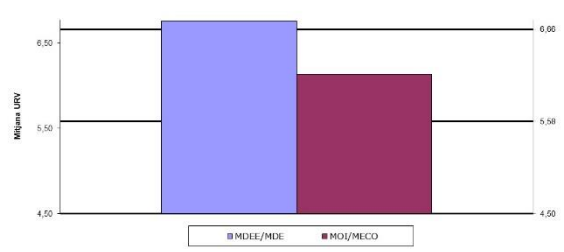
### Curs 2011-12



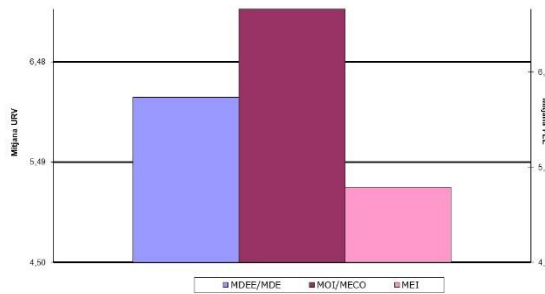
### Curs 2012-13



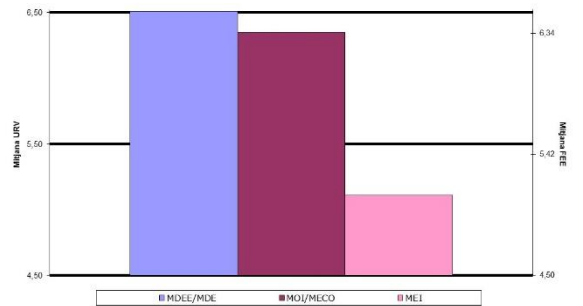
### Curs 2013-14



### Curs 2014-15



### Curs 2015-16

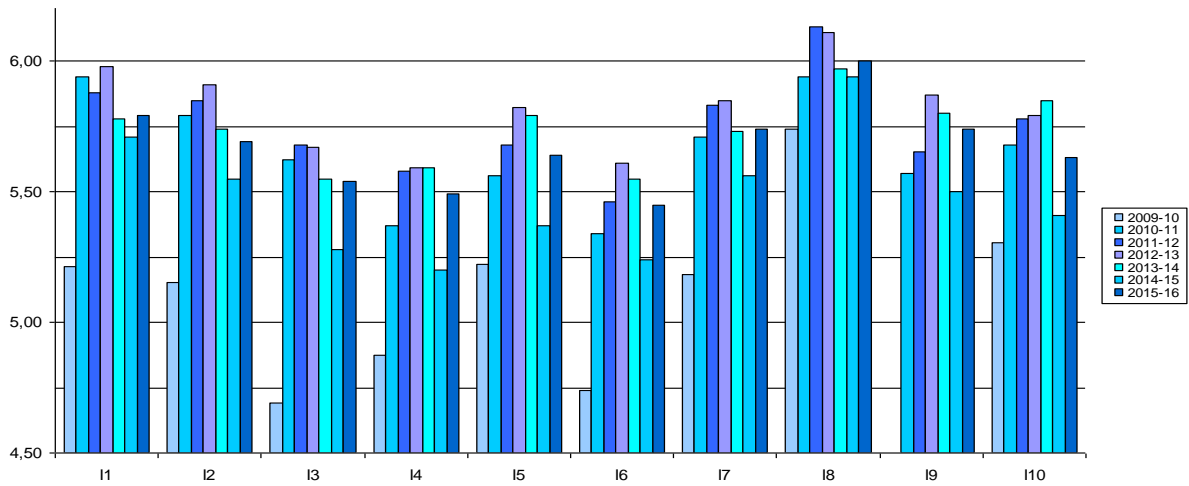




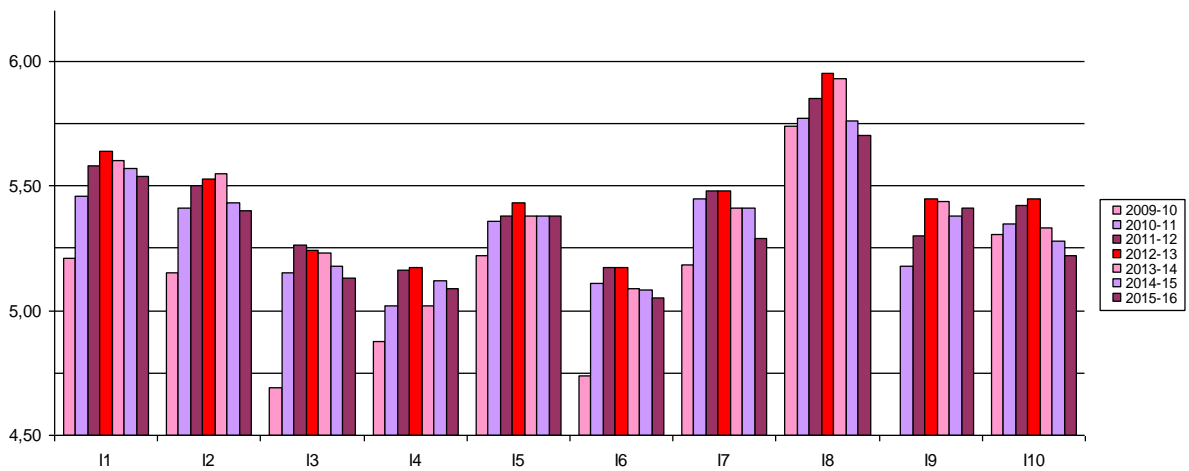


### 3. Evolució anual dels ítems per ensenyament

#### 3.1. Grau de Finances i Comptabilitat

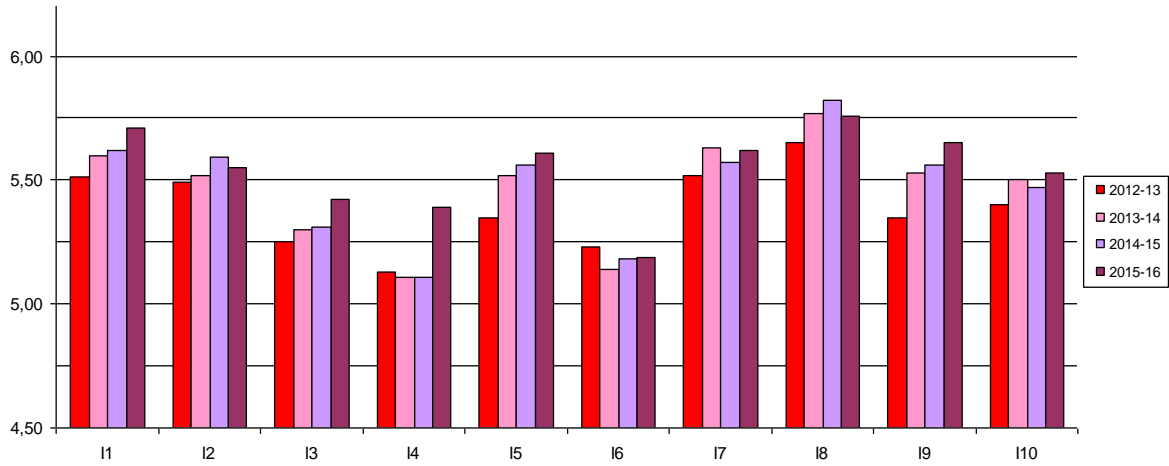


#### 3.2. Grau d'Administració i Direcció d'Empreses – Reus

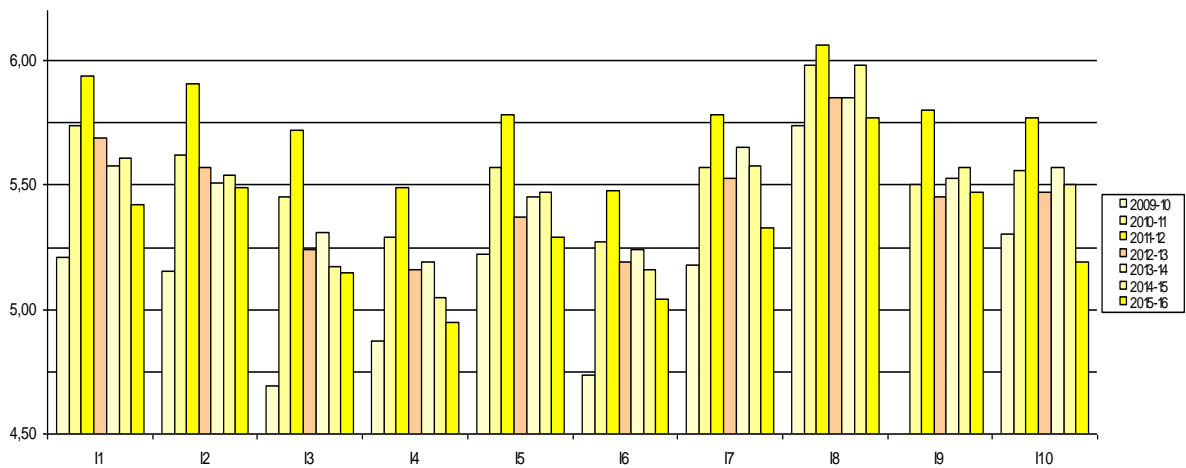




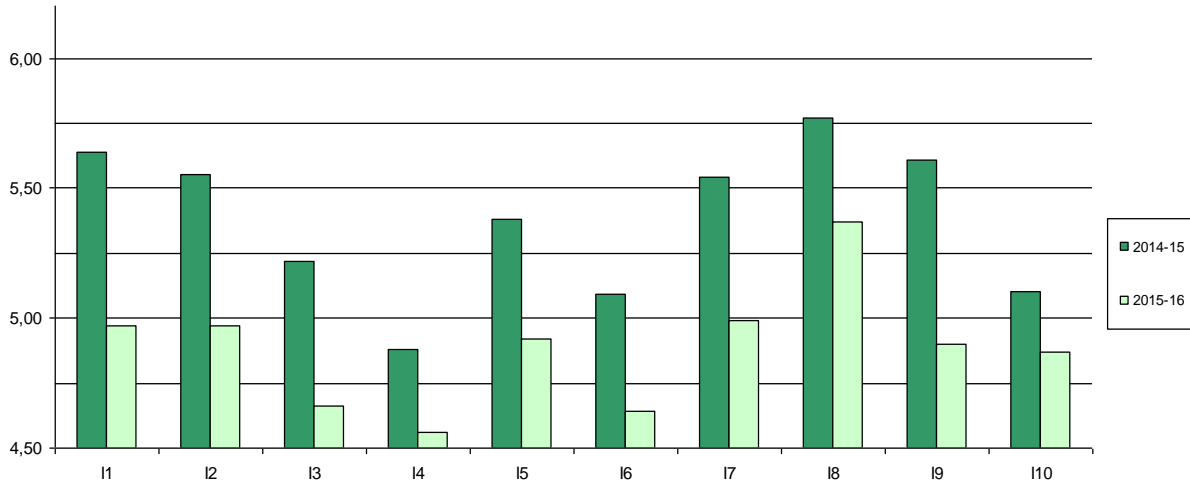
### 3.3. Grau d'Administració i Direcció d'Empreses - Tortosa



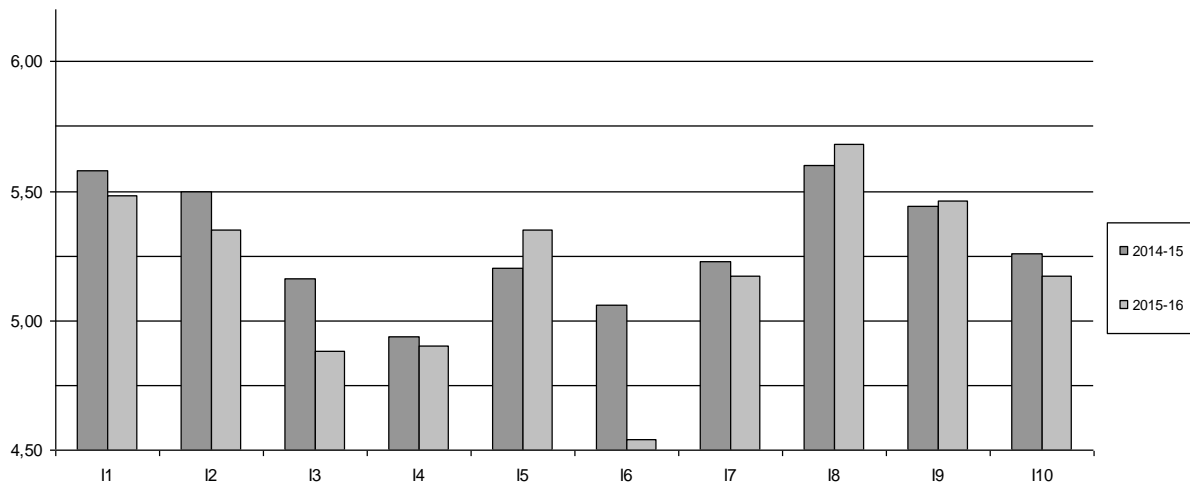
### 3.4. Grau d'Economia



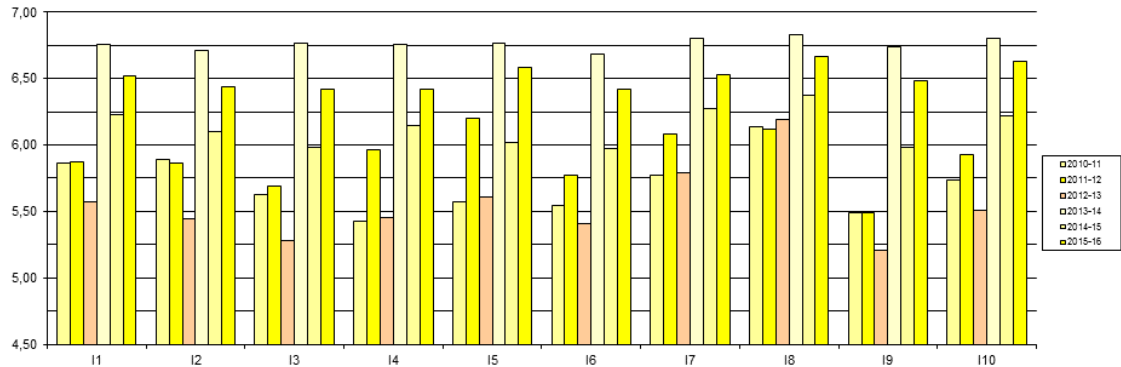
### 3.5. Doble Grau d'Administració i Direcció d'Empreses – Finances i Comptabilitat



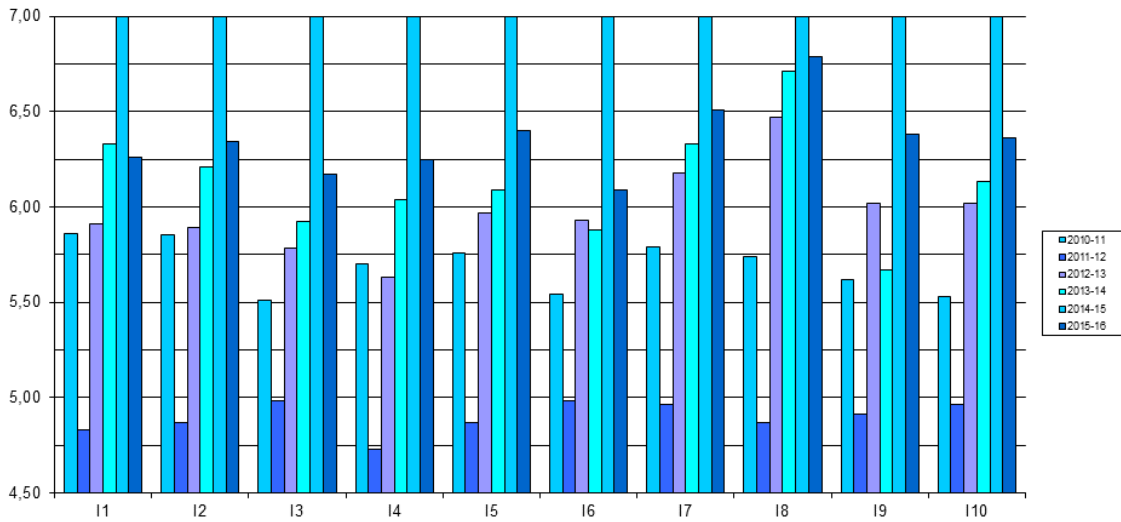
### 3.6. Doble Grau d'Administració i Direcció d'Empreses – Dret



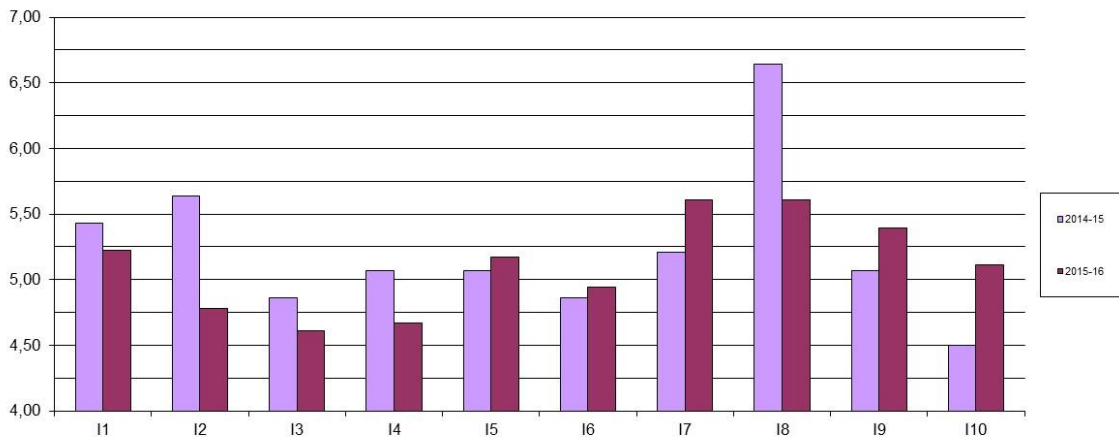
### 3.7. Màster en Direcció d'Empreses



### 3.8. Màster en Economia



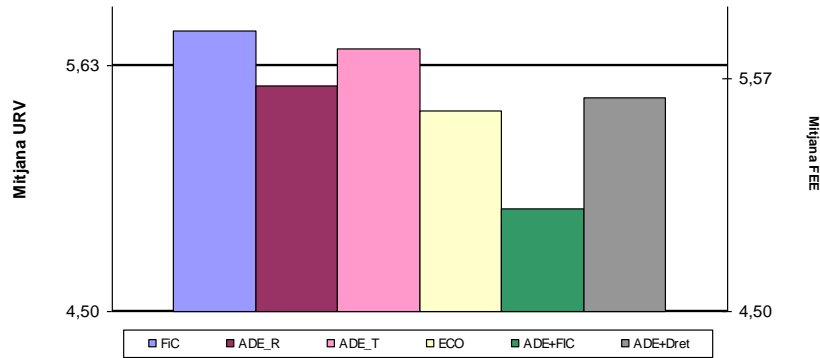
### 3.9. Màster en Emprenedoria i Innovació



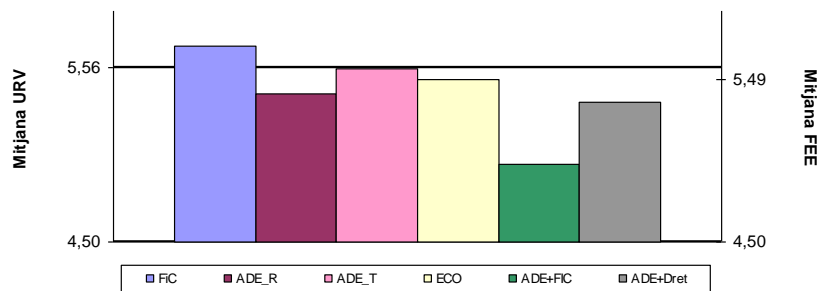
#### 4. Comparativa dels ítems dels ensenyaments: 2015-16

##### 4.1. Ensenyaments de grau

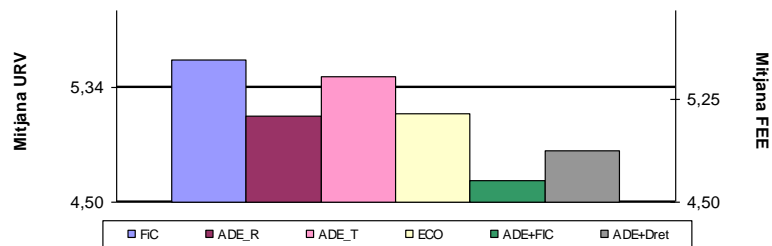
I1: En els plantejaments inicials de l'assignatura, especifica clarament els objectius, el programa i els criteris d'avaluació.



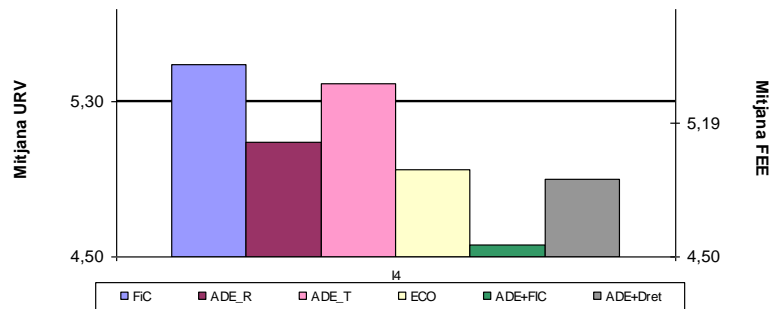
I2: Les activitats docents s'ajusten als objectius, continguts, sistema d'avaluació i competències que preveia la guia docent.



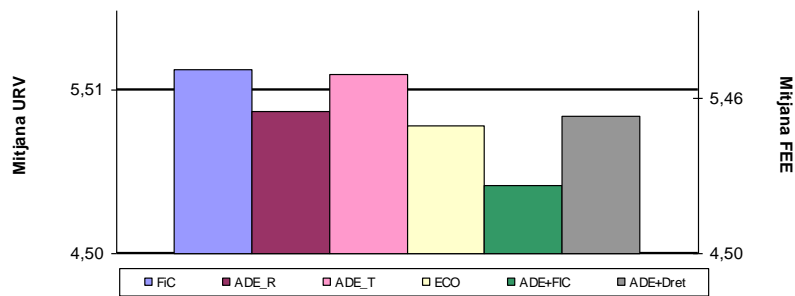
I3: La metodologia d'ensenyament s'adequa als objectius de l'assignatura.



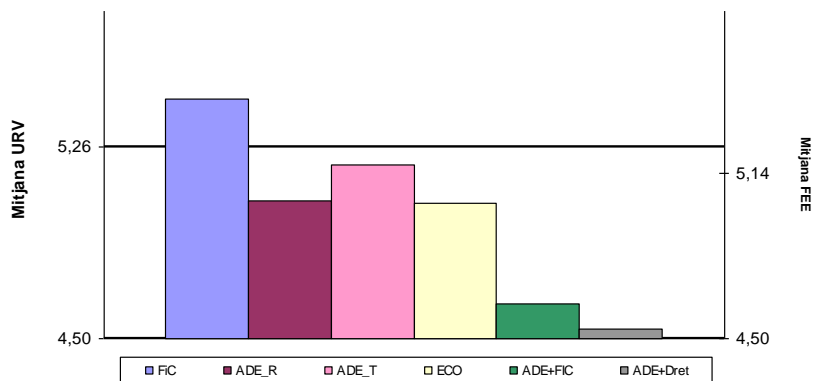
**I4: Explica els continguts amb claredat.**



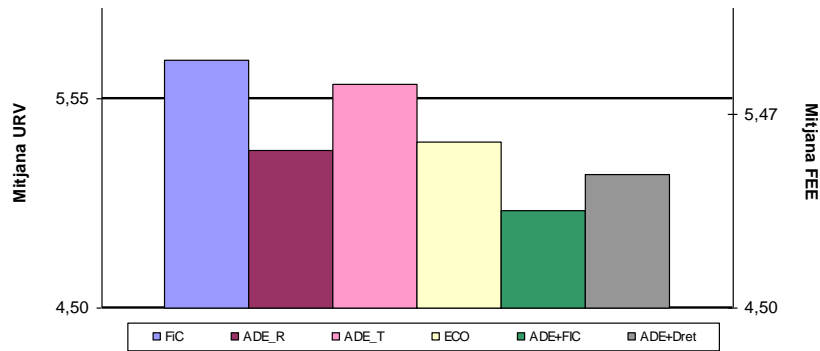
**I5: Resol satisfactòriament els dubtes o preguntes que se li plantegen.**



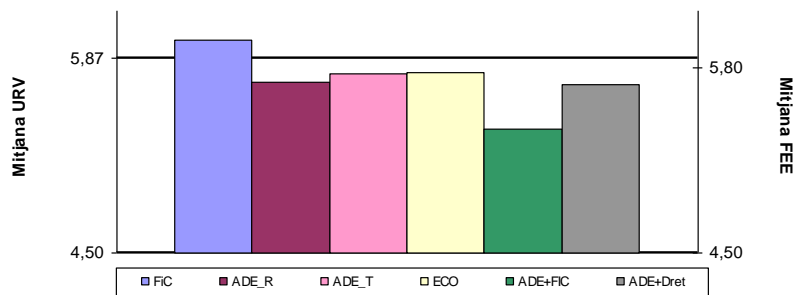
**I6: Es preocupa per estimular l'interès de l'alumnat en l'assignatura.**



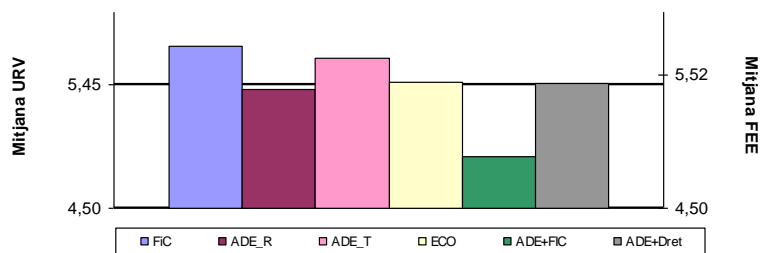
**I7: Manté un bon clima de relació personal i comunicació amb els estudiants.**



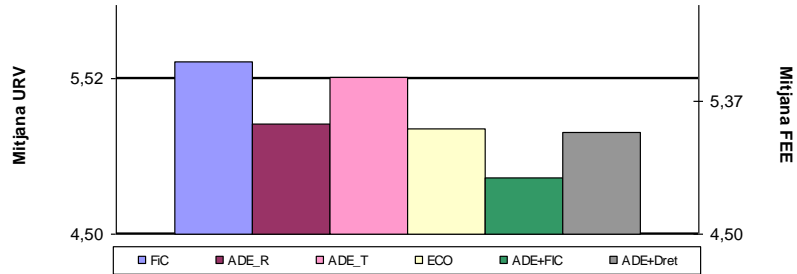
**I8: Compleix amb l'horari de classe i d'atenció personalitzada fora de l'aula.**



**I9: El volum de treball és coherent i proporcionat als crèdits de l'assignatura.**

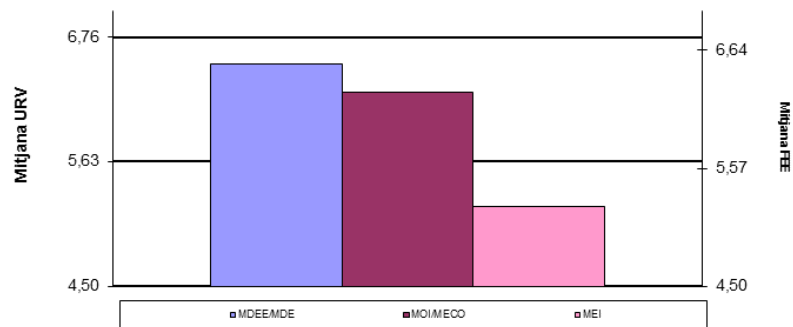


**I10: Globalment considero que és un/a bon/a professor/a.**

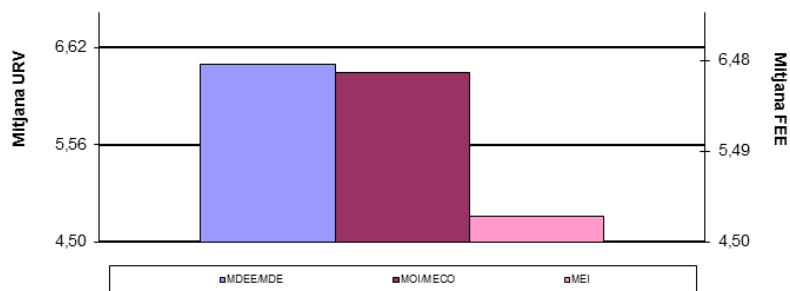


**4.2. Ensenyaments de màster**

**I1: En els plantejaments inicials de l'assignatura, especifica clarament els objectius, el programa i els criteris d'avaluació.**

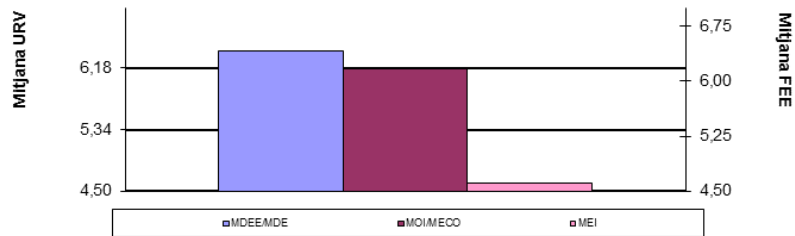


**I2: Les activitats docents s'ajusten als objectius, continguts, sistema d'avaluació i competències que preveia la guia docent.**

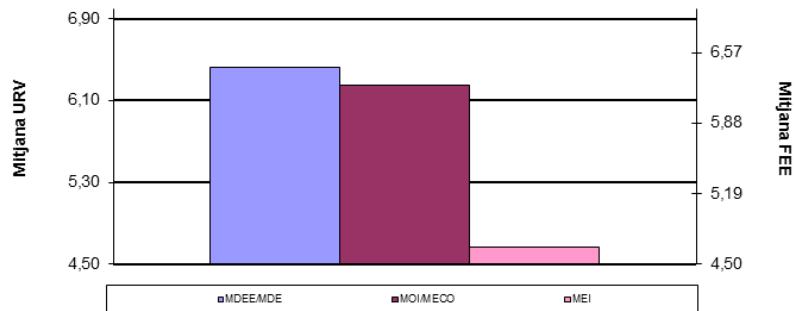




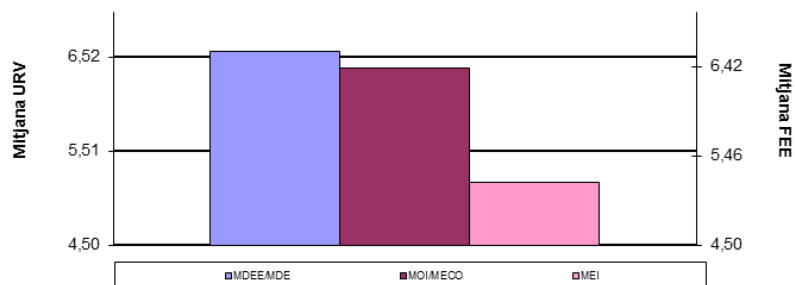
**I3: La metodologia d'ensenyament s'adequa als objectius de l'assignatura.**



**I4: Explica els continguts amb claredat.**

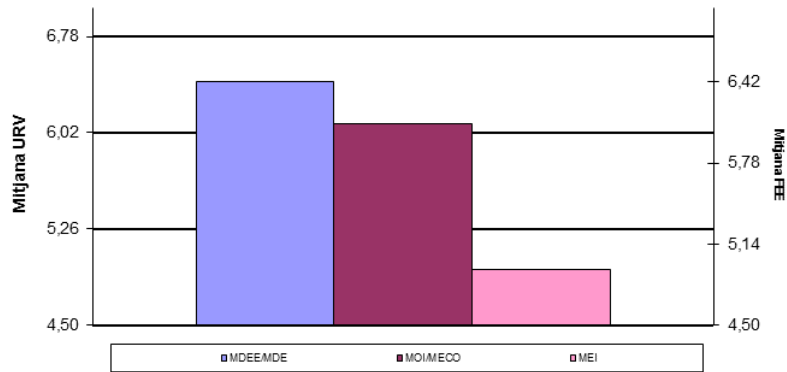


**I5: Resol satisfactòriament els dubtes o preguntes que se li plantegen.**

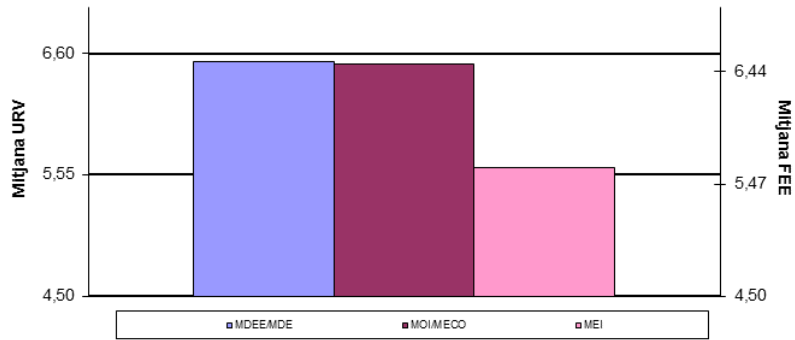




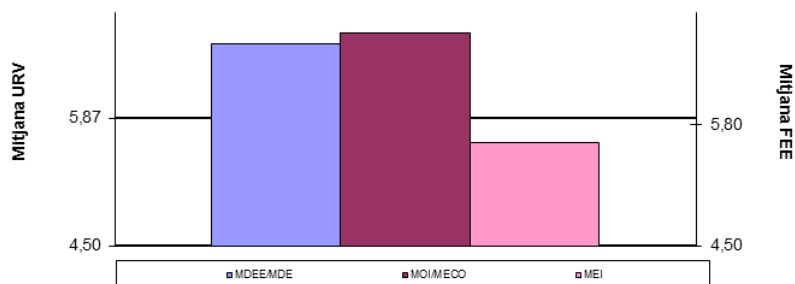
**16: Es preocupa per estimular l'interès de l'alumnat en l'assignatura.**



**17: Manté un bon clima de relació personal i comunicació amb els estudiants.**

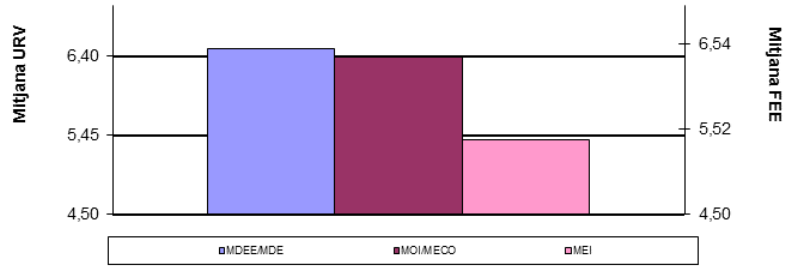


**18: Compleix amb l'horari de classe i d'atenció personalitzada fora de l'aula.**

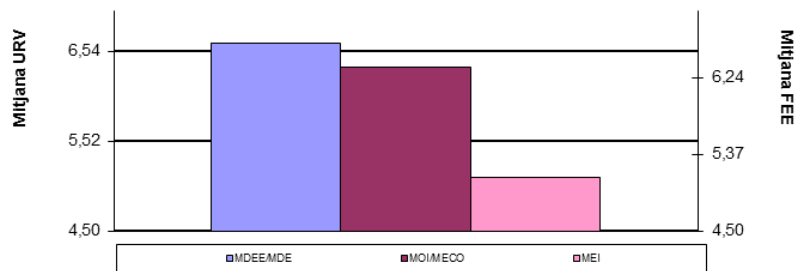




**I9: El volum de treball és coherent i proporcionat als crèdits de l'assignatura.**



**I10: Globalment considero que és un/a bon/a professor/a.**





## 5. Valoracions

La taula següent recull la informació corresponent del quadre de comandament, relacionada amb l'Indicador "Satisfacció dels estudiants amb el PDI" del procés PR-FEE-09 Desenvolupament de l'Ensenyament del Sistema Intern de Garantia de la Qualitat (SIGQ) de la FEE.

**Taula 4. Valors dels indicadors del curs 2015-16. Valors objectiu i llindar**

Ensenyament	Valoració	Valor objectiu	Valor llindar
Finances i Comptabilitat	5,67	5,5	5
Administració i Direcció d'Empreses - Reus	5,32		
Administració i Direcció d'Empreses - Tortosa	5,54		
Economia	5,31		
ADE+FIC	4,89		
ADE+Dret	5,2		
Màster en Direcció d'Empreses	6,51	5,7	5,5
Màster en Economia	6,35		
Màster en Emprenedoria i Innovació	5,11		
<b>FEE</b>	<b>5,42</b>	<b>5,5</b>	<b>5</b>

Font: Sínia.

Data d'extracció de les dades: Febrer 2017.

En els graus de FIC i ADE-Tortosa, i en els màsters de Direcció d'Empreses i d'Economia, la valoració mitjana està per sobre del valor objectiu. En la resta de graus i en el doble grau ADE+Dret, la valoració mitjana està per sobre del valor llindar.

En el doble grau ADE+FIC i en el Màster en Emprenedoria i Innovació, la valoració mitjana està per sota del valor llindar. Aquest fet porta a proposar actuacions de millora que queden recollides en la taula de l'apartat 7 d'aquest informe.

Respecte el curs anterior, la mitjana ha augmentat en els graus de FIC i d'ADE-Tortosa (sent els dos graus millor valorats, juntament amb els màsters en Direcció d'Empreses i en Economia) i en la resta de graus, dobles graus i en el MEI ha disminuït aquesta valoració mitjana. Com a conseqüència, la mitjana de la FEE (5,42) es manté pràcticament igual, situant-se molt lleugerament per sota de la mitjana de la URV (5,50), que s'ha mantingut sense variacions significatives els últims cursos.

En el proper curs 2016-17, les enquestes que realitza la URV estaran valorades en una escala d'1 a 10, amb la qual cosa s'hauran d'actualitzar els valors objectiu i llindar corresponents a la satisfacció de l'activitat docent del PDI.

En referència a la participació, el percentatge d'estudiants que contesten alguna enquesta és adequat (en tots els ensenyaments supera el 25%, excepte en el grau ADE-Reus, on és del 21%); d'altra banda, el nombre d'enquestes realitzades està al voltant del 15%, la qual cosa fa pensar que els estudiants que responen les enquestes, no ho fan de totes les assignatures que tenen matriculades.

Els estudiants del doble grau ADE+FIC representen el 3,6% dels estudiants de la FEE, però el 70% d'ells participen en les enquestes; en el seu conjunt, s'han contestat gairebé el 40% de les enquestes possibles del seu ensenyament (la mitjana dels altres graus és inferior al 15%). Les respostes d'aquests estudiants representen més del 14% de les enquestes realitzades als ensenyaments del centre.

Els estudiants del grau d'ADE-Reus representen el 40% dels estudiants de la FEE, però les seves enquestes només representen el 23% del total d'enquestes.



La taula inferior mostra la valoració mitjana de cada ítem, ordenada de major a menor.

Ítem	Pregunta	Mitjana FEE	Mitjana URV
I8	Compleix amb l'horari de classe i d'atenció personalitzada fora de l'aula.	5,80	5,87
I1	En els plantejaments inicials de l'assignatura, especifica clarament els objectius, el programa i els criteris d'avaluació.	5,57	5,63
I9	El volum de treball és coherent i proporcionat als crèdits de l'assignatura.	5,52	5,45
I2	Les activitats docents s'ajusten als objectius, continguts, sistema d'avaluació i competències que preveia la guia docent.	5,49	5,56
I7	Manté un bon clima de relació personal i comunicació amb els estudiants.	5,47	5,55
I5	Resol satisfactòriament els dubtes o preguntes que se li plantegen.	5,46	5,51
I10	Globalment considero que és un/a bon/a professor/a.	5,37	5,52
I3	La metodologia d'ensenyament s'adequa als objectius de l'assignatura.	5,25	5,34
I4	Explica els continguts amb claredat.	5,19	5,30
I6	Es preocupa per estimular l'interès de l'alumnat en l'assignatura.	5,14	5,26
	<b>Mitjana global</b>	<b>5,42</b>	<b>5,50</b>

Font: Sínia.

Data d'extracció de les dades: Febrer 2017.

## 6. Seguiment de les propostes de millora del curs anterior

No hi ha propostes de millora pendents de cursos anteriors.

**7. Propostes de millora en curs i noves propostes de millora**

1	2	3	4	5	6	7	8	9	10
Objectiu de qualitat	Ensenyaments implicats	Propostes de millora	Accions a portar a terme	Indicador de seguiment	Valor objectiu de l'indicador	Termini	Responsable	És una qüestió a adreçar a altres unitats de la URV?	Implica modificació de la memòria?
Proporcionar una formació dirigida cap a l'excel·lència tant a nivell nacional com internacional, garantint una oferta acadèmica d'acord a les necessitats i expectatives dels nostres estudiants, així com de la societat i el territori.	FEE	Actualitzar el quadre de comandament	Ponderar els valors llinar i objectiu de l'indicador sobre la satisfacció dels estudiants amb el PDI d'acord amb la nova escala de les enquestes de la URV	Valors llinar i objectiu de l'indicador sobre la satisfacció dels estudiants amb el PDI actualitzats.	Sí / No	2016-17	Equip deganal	No	No
	ADE-Reus Economia ADE+FIC ADE+Dret MEI	Assolir els valors objectius de la satisfacció dels estudiants amb el PDI en els ensenyaments que no estan assolits.	Supervisar el professorat que imparteix docència i realitzar actuacions en front d'aquells amb pitjors mitjanes.	Satisfacció dels estudiants amb el PDI  (Procés PR-FEE-009 Desenvolupament de l'ensenyament).	(1) 5,5 5,7	2017-18	Equip deganal	Departaments de Gestió d'Empreses i d'Economia	No

(1) Aquests valors objectius s'han de ponderar, d'acord amb la primera proposta de millora, segons la nova escala de la URV, d'1 a 10.

