



**FACULTAT D'ECONOMIA i EMPRESA**  
**Universitat Rovira i Virgili**

**Memòria**  
**de Mobilitat d'Estudiants**  
**Facultat d'Economia i Empresa**  
**Curs 2014-15**

# ÍNDEX

<b>1. INTRODUCCIÓ</b> .....	<b>3</b>
<b>2. RESPONSABLES DE LA MOBILITAT</b> .....	<b>4</b>
<b>3. ACORDS DE MOBILITAT</b> .....	<b>5</b>
<b>4. MOBILITAT OUT</b> .....	<b>9</b>
4.1 Anàlisi de la mobilitat OUT .....	9
4.2 Satisfacció de la mobilitat OUT .....	13
4.2.1 Qüestionari satisfacció sobre la sessió informativa de mobilitat .....	13
4.2.2 Enquesta OUTGOING .....	14
4.2.3 Enquesta OUTCOMING .....	16
4.3 Beques de la Fundació Privada Reddis .....	17
4.4 Estada en pràctiques a l'estranger .....	18
4.5 Propostes de millora de la mobilitat OUT .....	20
4.5.1 Seguiment de les propostes de millora .....	20
4.5.2 Noves propostes de millora de la mobilitat OUT .....	21
<b>5. MOBILITAT IN</b> .....	<b>22</b>
5.1 Anàlisi de la mobilitat IN .....	22
5.2 Satisfacció de la mobilitat IN .....	24
5.2.1 Enquesta INCOMING .....	24
5.2.2 Enquesta INGOING .....	26
5.3 Propostes de millora de la mobilitat IN .....	28
5.3.1 Seguiment de les propostes de millora .....	28
5.3.2 Noves propostes de millora mobilitat IN .....	28
<b>6. VALORACIÓ FINAL</b> .....	<b>30</b>
6.1 Comparativa de la mobilitat d'estudiants IN i OUT .....	30
6.2 Valoració final .....	31
<b>ANNEX I. CONVENIS DE MOBILITAT</b> .....	<b>33</b>
Taula A1a. Convenis de mobilitat . Programa Erasmus .....	34
Taula A1b. Convenis de mobilitat . Programa Mou .....	36
Taula A1c. Convenis de mobilitat . Programa Sicue-Sèneca .....	37
<b>ANNEX II. NOMBRE D'ESTUDIANTS IN / OUT</b> .....	<b>38</b>
Taula A2a. Nombre d'estudiants IN / OUT. Programa Erasmus .....	39
Taula A2b. Nombre d'estudiants IN / OUT. Programa MOU .....	41
Taula A2c. Nombre d'estudiants IN/OUT. Programa Sicue .....	42

# 1.INTRODUCCIÓ

La Facultat d'Economia i Empresa (FEE) ha promogut, des dels seus inicis, la participació dels nostres estudiants en programes de mobilitat. L'estada dels nostres estudiants en altres universitats, espanyoles, europees i d'arreu del món enriqueix la seva formació i facilita el coneixement d'una tercera llengua la qual cosa suposa una millora del seu currículum i, en definitiva, millora la inserció laboral dels nostres estudiants. L'acolliment d'estudiants d'arreu del món aporta un valor afegit molt important a la dinàmica de la facultat. Sens dubte, tant els moviments de sortida com d'acollida milloren la difusió del centre i de la Universitat. El nivell d'internacionalització de les universitats es una de les variables mes valorades en aquests moments i la seva necessitat es fonamental en un món cada cop mes globalitzat. La mobilitat dels estudiants es una de les parts mes significatives d'aquesta internacionalització.

La informació relacionada amb la mobilitat es troba a la web de la FEE:

[www.fee.urv.cat/estudiants/mobilitat/perfils.html](http://www.fee.urv.cat/estudiants/mobilitat/perfils.html)

Cal destacar que, amb la implantació dels graus el curs 2009-10, es van incorporar grups regulars i estables amb docència en llengua anglesa. Aquest fet ha estat, sens dubte, una de les eines que ha ajudat a incrementar el nombre d'estudiants d'acollida (mobilitat entrant) i també ha afavorit que els estudiants de la FEE puguin seguir part dels seus estudis en llengua anglesa sense la necessitat d'una mobilitat, donat que no podem assegurar un nivell d'ajuts econòmics que garantissin que tots els nostres alumnes puguin fer mobilitat. En concret, cada curs acadèmic s'ofereix íntegrament en llengua anglesa la menció de Comerç Internacional, a més d'una oferta de 10/11 assignatures obligatòries del pla formatiu comú, en funció de l'ensenyament (en total 90/96 ECTS). Es pot veure l'oferta d'assignatures en anglès a:

[www.fee.urv.cat/estudiants/mobilitat/foreigners.html](http://www.fee.urv.cat/estudiants/mobilitat/foreigners.html)

El curs 2012-13 es va presentar una Memòria dels programes de mobilitat d'estudiants de la FEE, que recull en un únic document totes les dades de mobilitat d'estudiants de la FEE des del primer programa en el qual es va participar el curs 1995-96.

Actualment, la Memòria s'elabora cada any recollint les dades referents als convenis vigents, les dades d'estudiants de mobilitat IN i OUT i la satisfacció dels estudiants. Aquest document es pot consultar a la web de la FEE dins l'apartat de qualitat:

[www.fee.urv.cat/lafacultat/junta/memories\\_mobilitat.html](http://www.fee.urv.cat/lafacultat/junta/memories_mobilitat.html)

El curs 2012-13 es va aprovar per la Junta de la FEE de maig de 2013 la [Normativa de Pràctiques Externes de la FEE](#). Aquesta normativa regula la realització de pràctiques extracurriculars a l'estranger, en el seu article 9.2. s'estableix que per a poder realitzar una estada de pràctiques extracurriculars a l'estranger l'estudiant haurà d'haver gaudit amb anterioritat d'una plaça en algun programa de mobilitat. Aquesta normativa s'aplica, per primera vegada, als estudiants que realitzen la mobilitat durant el curs 2014-15.

El curs 2014-15 la FEE ha fet una revisió completa del Sistema Intern de Garantia de la Qualitat (en endavant SIGQ). En quant a la mobilitat, aquesta revisió ha comportat transformar el procés de mobilitat inicial en dos processos: [PR-FEE-012 Gestió dels estudiants sortints](#) i [PR-FEE-011 Gestió dels estudiants entrants](#). La definició d'aquests dos nous processos s'ha fet amb el coordinador de mobilitat de la FEE, Albert Fonts i la col·laboració del Centre Internacional de la URV (en endavant I-Center). Els nous processos es van aprovar en la Junta de Facultat de 17 de març de 2015.

En la memòria que tot seguit presentem, es recull informació detallada del que ha estat la mobilitat acadèmica i en pràctiques dels estudiants de la Facultat d'Economia i Empresa, durant el curs 2014-15. La informació s'agrupa entorn a tres programes: el programa Erasmus, per a la mobilitat entre universitats europees; el programa Sícue, per a la mobilitat entre universitats de l'Estat Espanyol; i el programa MOU per a la mobilitat entre universitats d'arreu del món no incloses en els programes anteriors.

Per tal de presentar l'evolució de les dades, s'inclou informació des del curs 2010-11, tot i que la mobilitat dels estudiants de grau comença el curs 2011-12.

## **2. RESPONSABLES DE LA MOBILITAT**

La gestió del procés de mobilitat es fa de forma coordinada entre el Coordinador/a de mobilitat de la FEE, personal de l'OSD i l'I-Center de la URV seguint els processos definits en el Sistema Intern de Garantia de la Qualitat de la FEE PR-FEE-012 Gestió dels estudiants sortint” i PR-FEE-011 Gestió dels estudiants entrant.

Anualment, el coordinador de mobilitat, elabora l'informe de mobilitat que recull totes les dades i l'anàlisi del procés. Aquest informe passa a formar part del procés PR-FEE-003 Seguiment i millora de titulacions i es fa públic a la web de la FEE dins l'apartat de qualitat.

Coordinador de Mobilitat de la FEE: Albert Fonts Ribas  
Responsable administrativa: Mercè Taratiel Hernández  
Centre Internacional de la URV

### 3.ACORDS DE MOBILITAT

Els convenis de mobilitat bilaterals fixen el nombre d'estudiants que hi poden participar, el nombre de mesos de l'estada, i les persones responsables de cada centre.

Durant el curs 2014-15 s'han ampliat el nombre d'acords en els dos programes de major demanda. En concret, en el programa Erasmus s'ha signat conveni amb: FAU *Erlangen-Nürnberg* (Alemanya), *Joanneum University of Applied Sciences* (Àustria), *Azerbaijan Technical University* (Azerbaijan), *Vives Kortrijk* (Bèlgica), *University of Stirling* (, Regne Unit), *Grigol Robakidze University* (Georgia), , *Haute École d'Ingénierie et de Gestion du Canton de Vaud* (Suïssa) En el programa MOU, convenis amb: *Universidad Autónoma de Chile* (Xile), *Universidad del Atlántico* (Colòmbia), *Monmouth College* (EUA) i *Kennesaw University* (EUA).

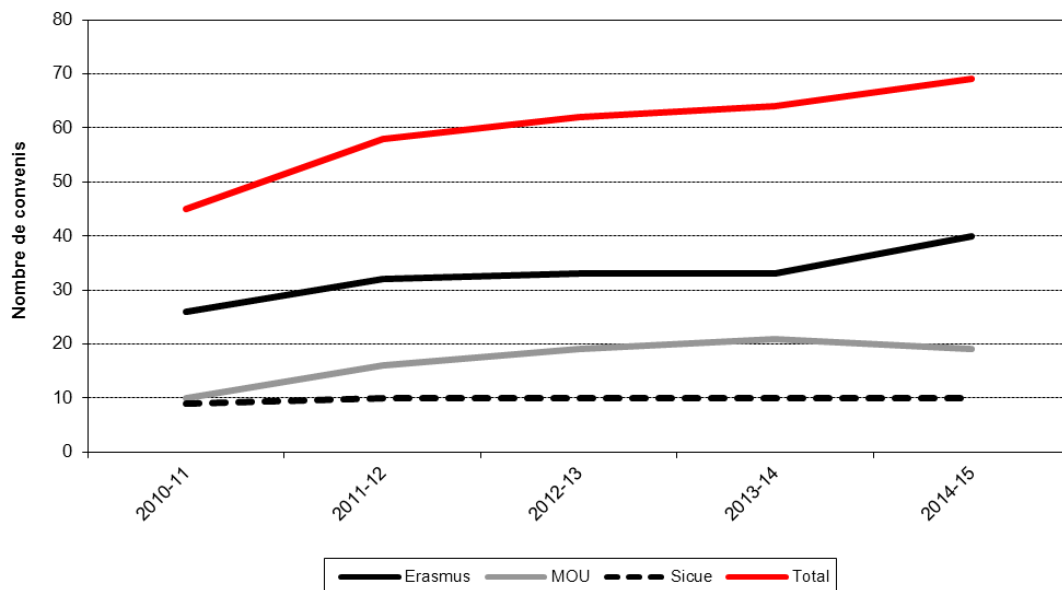
A la Taula 1 es presenten les dades del total de convenis vigents per curs acadèmic i diferenciats per programa i en el Gràfic 1 es mostra la seva evolució.

**Taula 1. Nombre de convenis vigents<sup>1</sup> per programa**

Programa	10/11	11/12	12/13	13/14	14/15
Erasmus	26	32	33	33	40
MOU	10	16	19	21	19
Sicue	9	10	10	10	10
<b>Total</b>	<b>45</b>	<b>58</b>	<b>62</b>	<b>64</b>	<b>69</b>

(1) Convenis que permeten en el curs acadèmic corresponent realitzar intercanvi d'estudiants, independentment que s'hagi fet o no intercanvis

**Gràfic 1. Evolució del nombre de convenis vigents**



Si realitzem l'anàlisi per països implicats en cada programa (Taula 2 i Gràfic 2), observem que el curs 2014-15 s'ha produït la incorporació de tres països dins el programa ERASMUS, Azerbaijan, Bèlgica i Geòrgia, que corresponen al convenis signats amb *Azerbaijan Technical University*, *Vives Kortrijk* i *Grigol Robakidze University*.

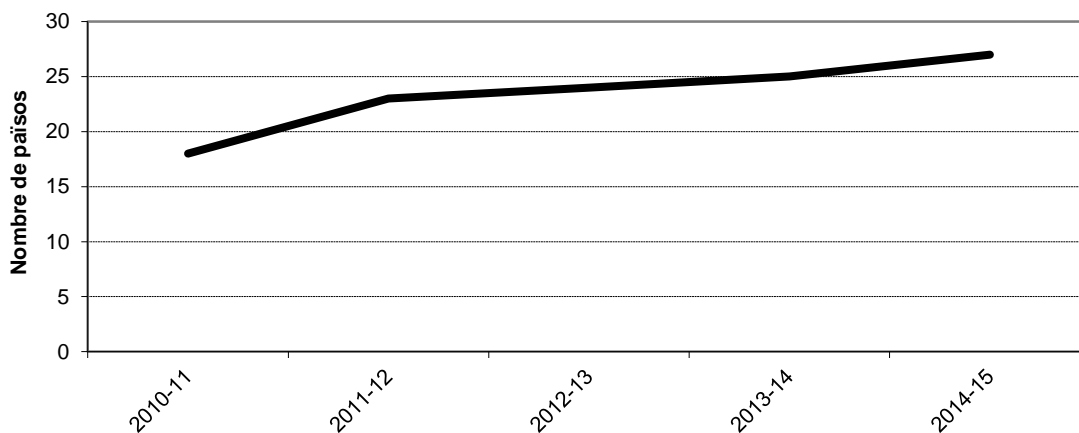
Dins del programa MOU, es produeix la incorporació de Xile, que correspon al conveni signat amb la *Universidad Autónoma de Chile*, mentre que hi ha dos països, Marroc i Kazakhstan, amb els que no s'han renovat els convenis corresponents a *l'École de la Gouvernance et d'Économie de Rabat* i a la *Suleyman Demirel University*.

**Taula 2. Total de països amb convenis vigents<sup>2</sup> per programa**

Programa	10/11	11/12	12/13	13/14	14/15
Erasmus	13	15	15	15	18
MOU	4	7	8	9	8
Sicue	1	1	1	1	1
<b>Total països</b>	<b>18</b>	<b>23</b>	<b>24</b>	<b>25</b>	<b>27</b>

(2) Convenis que permeten en el curs acadèmic corresponent realitzar intercanvi d'estudiants, independentment que s'hagi fet o no intercanvis

**Gràfic 2. Evolució del nombre de països amb els quals la FEE té convenis vigents.**



En la Taula 3 es detalla el nombre de convenis per país i programa, i a l'Annex 1 es presenta el detall per universitats.

**Taula 3. Nombre de convenis vigents<sup>3</sup> per país**

Programa	País	10/11	11/12	12/13	13/14	14/15
ERASMUS	Alemanya	5	5	4	4	5
	Àustria	1	1	1	1	2
	Azerbaijan					1
	Bèlgica					1

Programa	País	10/11	11/12	12/13	13/14	14/15
	Regne Unit	1	1	1	1	2
	Eslovàquia	1	1	1	1	1
	França	6	7	7	6	7
	Georgia					1
	Grècia	1	1	2	2	2
	Holanda	1	1	1	1	1
	Irlanda	1	1	1	1	1
	Itàlia	5	6	6	6	6
	Lituània		1	1	2	2
	Polònia	1	1	2	2	2
	Portugal	1	1	1	1	1
	Romania	1	1	1	1	1
	Suècia	1	2	2	2	2
	Suïssa		2	2	2	2
MOU	Argentina	3	4	5	5	4
	Brasil	1	1	2	2	2
	Canadà		1	1	1	1
	Xile					1
	Colòmbia	1	1	1	1	2
	EUA			1	1	3
	Kazajistan				1	
	Marroc		1	1	1	
	Mèxic	5	7	7	8	5
	Xina		1	1	1	1
SICUE	Espanya	9	10	10	10	10
<b>TOTS ELS PROGRAMES</b>	<b>TOTAL CONVENIS</b>	<b>45</b>	<b>58</b>	<b>62</b>	<b>64</b>	<b>69</b>

(3) Convenis que permeten en el curs acadèmic corresponent realitzar intercanvi d'estudiants, independentment que s'hagi fet o no intercanvis

En la Taula 4 es detalla el nombre de països i d'universitats per programa.

**Taula 4. Nombre de convenis de mobilitat vigents**

Programa	2009-10		2010-11		2011-12		2012-13		2013-14		2014-15	
	Països	Univer- sitats	Països	Univer- sitats	Països	Univer- sitats	Països	Univer- sitats	Països	Univer- sitats	Països	Univer- sitats
Erasmus	11	23	13	26	15	32	15	33	15	33	18	40
MOU	3	8	4	10	7	16	8	19	9	21	8	19
Sicue	1	8	1	9	1	10	1	10	1	10	1	10
<b>Total FEE</b>	<b>15</b>	<b>39</b>	<b>18</b>	<b>45</b>	<b>23</b>	<b>58</b>	<b>24</b>	<b>62</b>	<b>25</b>	<b>64</b>	<b>27</b>	<b>69</b>



## 4.MOBILITAT OUT

### 4.1 Anàlisi de la mobilitat OUT

El curs 2014-15 es confirma la tendència a la baixa dels estudiants OUT que es va iniciar el curs 2012-13. El curs 2014-15 han realitzat una estada de mobilitat 37 estudiants. En concret, des del curs 2011-12 els estudiants OUT han disminuït un 35,5%, la majoria d'aquesta disminució és al programa Erasmus i Sicue, mentre que el programa MOU ha sofert un lleuger augment. La reducció en la dotació econòmica de la beca Erasmus i la situació econòmica desfavorable del país han estat, possiblement, dos factors causants d'aquesta disminució. Es proposa, facilitar més informació als estudiants OUT, publicant al web de la Facultat un apartat amb les preguntes més freqüents i recomanacions i motivacions per a futurs estudiants, promoure reunions i sessions informatives per als estudiants IN i OUT (amb la possible participació d'antics estudiants OUT de la FEE) i augmentar el nombre de convenis amb els països que tenen més demanda.

En el curs 2014-15 la mobilitat OUT dins del programa SICUE ha estat nul·la.

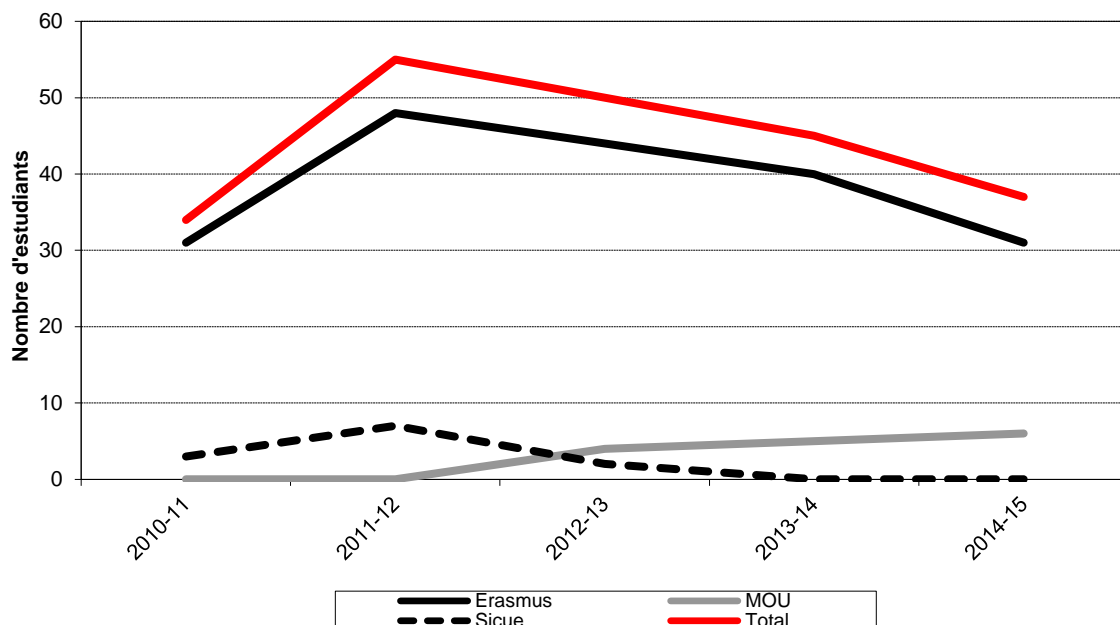
La Taula 5 detalla el nombre d'estudiants de la FEE que, cada curs acadèmic, ha realitzat una estada de mobilitat en una altra universitat, per a cadascun dels tres programes de mobilitat i el Gràfic 3 en mostra la seva evolució.

**Taula 5. Nombre d'estudiants OUT de la FEE<sup>4</sup> per programa**

Curs	10/11	11/12	12/13	13/14	14/15
Erasmus	31	48	44	40	31
MOU	0	0	4	5	6
Sicue	3	7	2	0	0
<b>TOTAL FEE</b>	<b>34</b>	<b>55</b>	<b>50</b>	<b>45</b>	<b>37</b>

(4) No inclou mobilitat en pràctiques

**Gràfic 3. Evolució del nombre d'estudiants OUT per programa**



La Taula 6 mostra el detall de la mobilitat OUT per països.

Si realitzem l'anàlisi per països de destí, observem que dins del programa ERASMUS tenim quatre països (Eslovàquia, Grècia, Lituània i Portugal), que durant el curs 2014-15 no han acollit cap estudiant. També es pot veure que la mobilitat a França s'ha reduït a la meitat, tot i que continua essent la més nombrosa.

Dins del programa MOU, tres països (Argentina, Brasil i Xina), no han acollit cap estudiant. També cal destacar l'augment de la mobilitat cap als Estats Units.

**Taula 6. Estudiants OUT de la FEE per país de destí**

Programa	País	10/11	11/12	12/13	13/14	14/15
ERASMUS	Alemanya	1	8	1	2	2
	Àustria	2	2	2	2	1
	Bèlgica					2
	Regne Unit	2	3	3	2	4
	Eslovàquia		2	4	2	
	França	11	13	14	14	7
	Grècia		1	1	1	
	Holanda	3	4	4	2	2
	Irlanda	2	2	2	2	2
	Itàlia	4	7	7	4	5
	Lituània				2	
	Polònia	1	1		1	3

Programa	País	10/11	11/12	12/13	13/14	14/15
	Portugal		1		2	
	Romania	3	3			
	Suècia	2	1	4	4	3
	Suïssa			2		
MOU	Argentina			1	1	
	Brasil			1	2	
	Canadà					2
	EUA				1	4
	Xina			2	1	
SICUE	Espanya	3	7	2		
<b>TOTAL ESTUDIANTS OUT</b>		34	55	50	45	37

La Taula 7 mostra el nombre d'estudiants OUT per ensenyament i el percentatge respecte al total d'estudiants de mobilitat OUT de la FEE. S'observa que la mobilitat més important és a l'ensenyament d'ADE, el 65% del total.

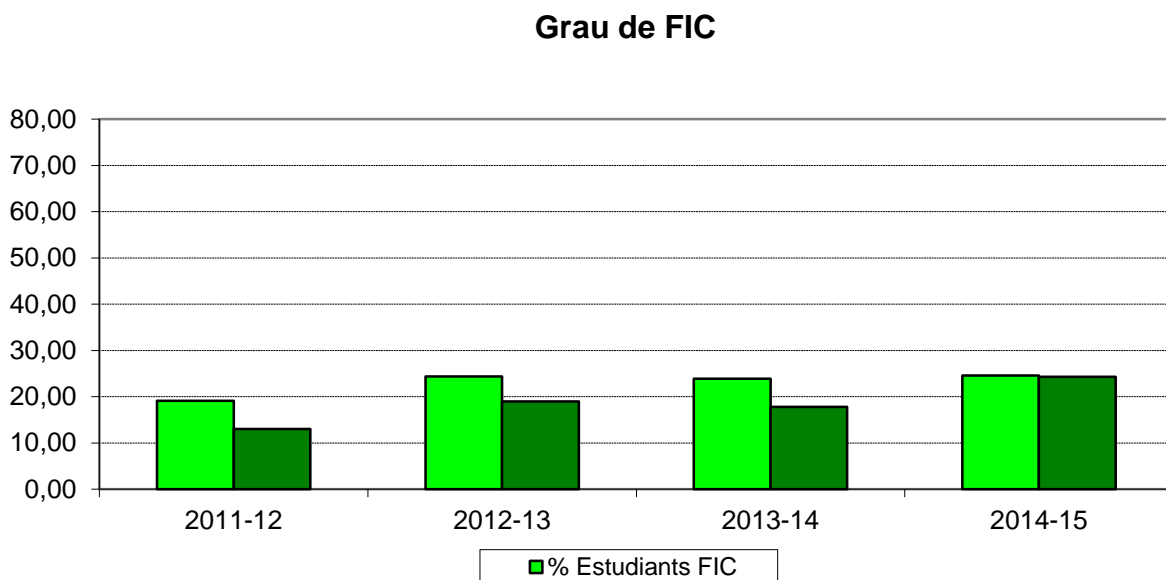
**Taula 7. Nombre d'estudiants OUT de la FEE per titulació**

Curs	10/11	%	11/12	%	12/13	%	13/14	%	14/15	%
CE	5	15%								
ADE	24	70%	10	18%						
Economia	4	12%	8	14%						
GRAU FIC			7	13%	9	18%	8	18%	9	24%
GRAU ADE			24	44%	36	72%	33	73%	24	65%
GRAU ECO			6	11%	3	6%	4	9%	3	8%
Màster DEE	1	3%	0							
Màster DE					0		0		1	3%
Màster ECO					2	4%	0		0	
Màster GE							0		0	
Màster EI									0	
<b>TOTAL</b>	34		55		50		45		37	

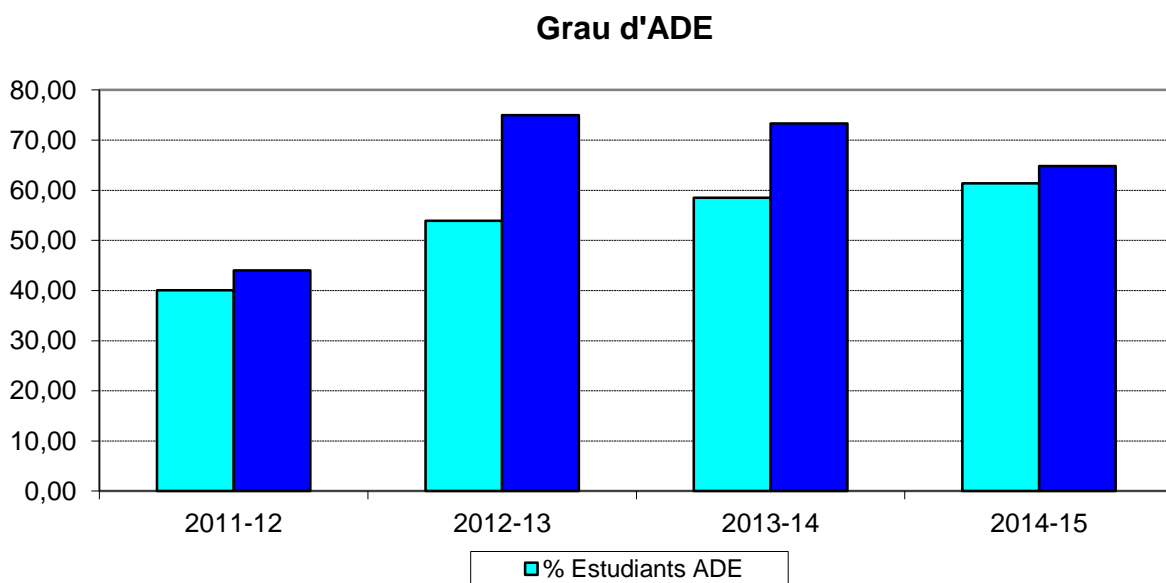
Els gràfics 4, 5 i 6 mostren el % d'estudiants OUT de cada grau, en comparació al percentatge que representa cada ensenyament en el cens total de la FEE. Els gràfics inclouen el % d'estudiants OUT de grau des del curs 2011-12, any d'inici de la mobilitat en d'aquests ensenyaments.

Al gràfic 4 s'observa que el percentatge d'estudiants del grau de FIC que fan mobilitat s'ha incrementat fins a representar gairebé el mateix percentatge que el total d'estudiants de la titulació respecte al cens d'estudiants de la FEE.

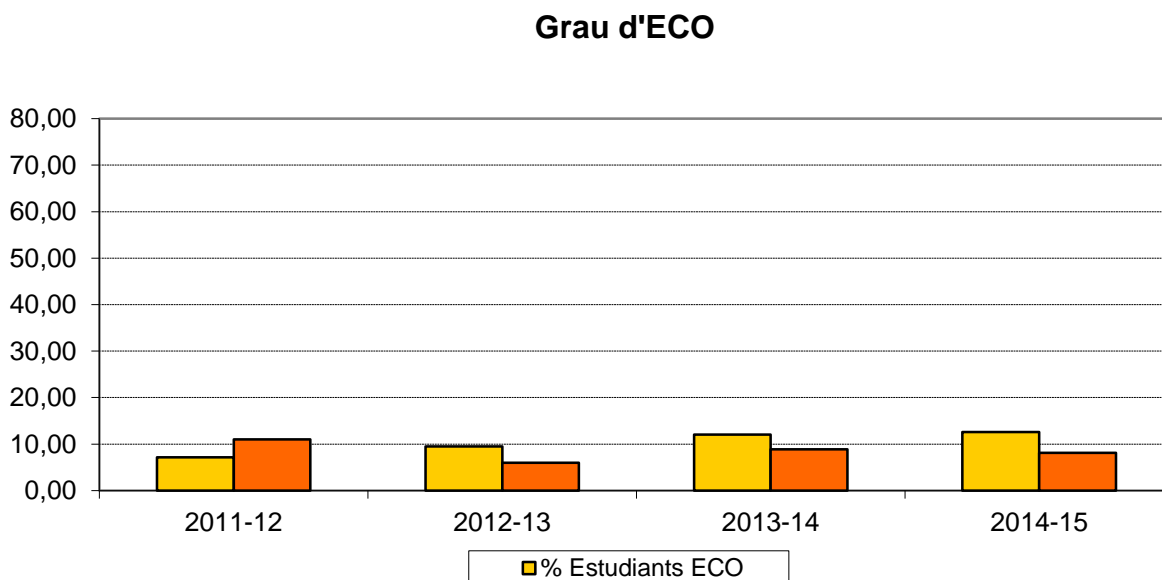
**Gràfic 4. Percentatge d'estudiants de FIC respecte al cens de la FEE en comparació al percentatge d'estudiants OUT de FIC sobre el total d'estudiants de mobilitat**



**Gràfic 5. Percentatge d'estudiants d'ADE respecte al cens de la FEE en comparació al percentatge d'estudiants OUT d'ADE sobre el total d'estudiants de mobilitat**



**Gràfic 6. Percentatge d'estudiants d'ECO respecte al cens de la FEE en comparació al percentatge d'estudiants OUT d'ECO sobre el total d'estudiants de mobilitat**



## 4.2 Satisfacció de la mobilitat OUT

L'estudiant realitza tres enquestes al llarg del procés:

-Qüestionari de satisfacció dels estudiants sobre la sessió de mobilitat: enquesta realitzada pel coordinador/a de mobilitat de la FEE als estudiants que assisteixen a la sessió informativa sobre mobilitat..

-Enquesta OUTGOING i enquesta OUTCOMING: enquestes realitzades per l'I-Center. Aquestes enquestes es realitzen tant als estudiants de grau com de màster i tant si fan una mobilitat estudis com de pràctiques.

Cal dir que els resultats de les enquestes dels estudiants de la FEE es sol·liciten a l'I-Center de forma expressa per a poder realitzar l'anàlisi. Es proposa sol·licitar al I-Center que gestioni les enquestes per a obtenir els resultats per a cada centre de forma automàtica i els envii a cada un dels centres de la URV.

### 4.2.1 Qüestionari satisfacció sobre la sessió informativa de mobilitat

Cada curs l'I-Center organitza una sessió informativa als estudiants interessats en realitzar una estada de mobilitat. Com a novetat a la FEE, el curs 2014-15, en aquesta sessió informativa (realitzada per als estudiants que marxaran de mobilitat el curs 2015-16) es va realitzar una enquesta en format paper als estudiants assistents. L'objectiu de l'enquesta és conèixer el grau de satisfacció de la informació rebuda, així com a possibles mancances informatives.

#### a) Participació

Titulació	Nombre d'estudiants participants 2014-15
FIC	9
ADE-REUS	19
ADE-TORTOSA	0
ECO	8
<b>Total</b>	<b>36</b>

#### b) Resultats

Valora de 0 a 10 la informació rebuda en aquesta sessió	2014-15
Valoració mitjana	7,84
Indica si has trobat a faltar alguna informació i qualsevol altre comentari que desitgis fer.	2014-15
Més informació d'Erasmus Pràctiques	
Sobre l'allotjament en funció del finançament	

#### c) Valoració

El resultat obtingut ha estat un 7,84 (sobre un màxim de 10) respecte a la informació rebuda. Respecte a les mancances d'informació només hi ha hagut dos estudiants que reclamen més informació sobre Erasmus Pràctiques i sobre l'allotjament en funció del finançament.

### 4.2.2 Enquesta OUTGOING

Cada curs l'I-Center organitza sessions informatives (en grups de 30-35 estudiants) per a tots els estudiants sortint del curs següent, en aquestes sessions els estudiants realitzen l'enquesta OUTGOING, mitjançant l'aplicació OPINA, programari d'enquestes lliure. L'objectiu de l'enquesta és conèixer els motius i objectius de la realització de la mobilitat, D'aquesta enquesta només es valoren les preguntes relacionades amb el centre.

#### a) Participació

Participació enquesta OUTGOING	2013-14	2014-15
Nombre estudiants OUT	45	37
Nombre d'enquestes contestades	38	34
% Participació	84%	92%

## b) Resultats

Preg.6-Quin ha estat el motiu de la selecció de la teva destinació	% estudiants(*)	
	2013-14	2014-15
Per practicar la seva llengua	64,15	82,35
Pel prestigi acadèmic	35,85	50,00
Per les recomanacions	26,42	47,06
Per la cultura	54,72	44,12
Per la festa	1,89	20,59
Per continuar els estudis allà	20,75	17,65
Perquè hi van els meus amics	9,43	17,65
Per ser una destinació econòmica	24,53	11,76
Pel clima	22,64	5,88
Per ser l'única opció que he pogut escollir	3,77	2,94

Preg.7-Com has trobat la informació del destí de la mobilitat	% estudiants(*)	
	2013-14	2014-15
Per mitjà del coordinador/a de mobilitat	47,17	47,06
A la meva facultat	33,96	44,12
Per mitjà de companys	18,87	32,35
A la web de la URV/universitat de destinació	52,83	29,41
Per mitjà d'antics estudiants de mobilitat	11,32	23,53
Per mitjà de l'International Center	11,32	23,53
Coneixement previ de la universitat de destí	5,66	8,82

Preg.8-Qui ha animat a realitzar la mobilitat	% estudiants(*)	
	2013-14	2014-15
Pares/família	-	73,53
Companys de classe	-	52,94
Amics de fora de la universitat	-	50,00
Professors	-	26,47
Coordinadors de mobilitat	-	14,71
Altres	-	5,88

## c) Valoració

Els estudiants OUT afirmen que el motiu principal pel qual han triat la destinació de la mobilitat és la pràctica de la llengua (82%) i que la família (73%) i companys de classe(52%) són els que els han animat a realitzar la mobilitat. Referent a com han obtingut la informació sobre la destinació de mobilitat manifesten que és a través del coordinador de mobilitat (47%) i a la facultat (44%).

### 4.2.3 Enquesta OUTCOMING

L'objectiu de l'enquesta és tenir dades de satisfacció sobre el desenvolupament de l'estada, es realitza en acabar la mobilitat, quan l' mitjançant l'aplicació OPINA, programari d'enquestes lliure. D'aquesta enquesta només es valoren les preguntes relacionades amb el centre.

#### a) Participació

Participació enquesta OUTCOMING	2013-14	2014-15
Nombre estudiants OUT	45	37
Nombre d'enquestes contestades	37	31
% Participació	82%	84%

#### b) Resultats

Preg.4- És la primera vegada que has sortit sol/a a l'estranger?	% estudiants	
	2013-14	2014-15
Sí	48,65	58,06
No	51,35	41,94

Preg.5-valora la satisfacció de la teva experiència de mobilitat	Nivell (0-4)	
	2013-14	2014-15
A nivell personal	3,70	3,71
Per la millora de la llengua	3,38	3,65
Per la comprensió de l'altra cultura	3,32	3,55
Per la millora de la teva ocupabilitat	3,24	3,48
A nivell acadèmic	3,03	3,00
<b>Valoració global</b>	<b>3,49</b>	<b>3,58</b>

Preg.16-Qualifica l'aprenentatge de la llengua del país de destí	% estudiants	
	2013-14	2014-15
L'he millorat	48,65	55,17
L'he après de nou	35,14	24,14
No ha estat necessari aprendre la llengua ja que la llengua de comunicació era un altre idioma	13,51	17,24
No l'he practicat gens	2,70	3,45

Preg.-17-La URV és millor en comparació amb la institució de destí	% estudiants	
	2013-14	2014-15
Nivell d'integració dels estudiants estrangers amb els nacionals	64,86	80,65
Facilitats per als estudiants	64,86	77,42
Instal·lacions (aules, biblioteca)	62,16	64,52



Nivell acadèmic	45,95	58,06
Preparació professorat	67,57	58,06
Metodologies docents	51,35	54,84

<b>Preg.20-Recomanació a altres estudiants interessats en realitzar mobilitat</b>	
	<b>2014-15</b>
<b>RESUM DE LES RESPOSTES OBERTES</b>	
És una experiència enriquidora personalment i/o acadèmicament	11
Immersió amb la gent del país de destí per millorar la llengua	6
Animen a realitzar mobilitat	6
Obtenir bona informació sobre la destinació	4
Conèixer prèviament l'idioma	2
Gaudir de l'experiència	1
Estalviar diners prèviament	1
Estada d'un curs sencer	1

### c) Valoració

En l'enquesta OUTCOMING, un 58% manifesten que és la primera vegada que han sortit sols a l'estranger. Pel que fa al nivell global de satisfacció, és d'un 3,58 (en una escala 0-4). Un 55% dels estudiants afirma que ha millorat el coneixement de la llengua del país de destí. També cal remarcar que els estudiants consideren que la FEE és millor a l'hora d'integrar els estudiants de mobilitat amb els nacionals (80%), donar facilitats per als estudiants (77%) i les instal·lacions (64%), un 58% dels estudiants OUT consideren el professorat de la FEE té millor preparació que el de la universitat de destí.

La resposta a la pregunta oberta de "Recomanacions a altres estudiants interessats en realitzar mobilitat" la majoria de les opinions van referides a que és una experiència enriquidora personal i acadèmicament i per millorar l'idioma.

### 4.3 Beques de la Fundació Privada Reddis

La Fundació Privada Reddis, des del curs 1995-96 fins al curs actual, ha col·laborat en el foment dels programes de mobilitat acadèmica de la Facultat d'Economia i Empresa mitjançant una aportació econòmica anual.

La beca era de caràcter universal per a tots els estudiants que obtenien una plaça de mobilitat dins dels programes Erasmus o MOU des del curs 1995-96 fins al 2010-11, però donat l'increment d'estudiants i la impossibilitat d'augmentar la dotació de la beca, l'any 2010-11 es va acordar amb la Fundació que, a partir del curs 2011-12, s'atorgaria un nombre limitat de beques en funció de criteris estrictament acadèmics. D'aquesta manera es va garantir una beca de 500 euros per als estudiants que feien una estada quadrimestral i 1000 euros per als estudiants amb estades anuals. El nombre total de beques a atorgar queda, doncs, condicionat a la dotació global i el tipus de mobilitat dels estudiants (quadrimestral/anual). Al mateix temps es va obrir la convocatòria d'aquesta beca als estudiants del programa Sicue. Cada any la Junta de Facultat aprova les bases de la convocatòria d'aquestes beques.

La Taula 8 mostra, el nombre total d'estudiants que van obtenir una beca de la Fundació Privada Reddis i el total dedicat al finançament d'aquestes beques per part de l'entitat, així com els imports de les beques quadrimestrals i anuals de cada curs.

**Taula 8. Nombre i import de beques finançades per la Fundació Privada Reddis**

<b>Curs acadèmic</b>	<b>Nombre d'estudiants amb beca</b>	<b>Import total Dotació Fundació Reddis</b>	<b>Import Beca anual per estudiant</b>	<b>Import Beca quadrimestral per estudiant</b>
2010/11	30	12600	450	225
2011/12	21	15000	1000	500
2012/13	22	15000	1000	500
2013/14	26	15000	1000	500
2014/15	24	15000	1000	500

#### **4.4 Estada en pràctiques a l'estranger**

Els estudiants poden realitzar estades de pràctiques únicament extracurriculars. L'estudiant presenta la proposta de l'entitat col·laboradora que l'acolliria a la coordinació de pràctiques de la Facultat que l'avaluarà i li comunicarà la seva acceptació o denegació. En cas d'acceptació se signa un conveni que recull, entre d'altres, el pla de treball i el pla de formació que rebrà l'estudiant, i les persones responsables que actuaran com a tutors a l'empresa i a la facultat.

A partir del curs 2007-08, el programa Erasmus inicia la convocatòria del programa Erasmus pràctiques per al foment de les estades en pràctiques en empreses o institucions europees d'estudiants no titulats.

En la majoria dels casos, els estudiants realitzaven abans una estada acadèmica al mateix país. Això els permetia millorar el coneixement de la llengua i establir contactes per trobar una empresa que els acollís en pràctiques. Per aquest motiu amb l'aprovació de la normativa de pràctiques de la FEE es va modificar els requisits per a la realització de pràctiques a l'estranger. A partir del curs 2014-15 els estudiants de la FEE han d'haver realitzat obligatòriament una estada de mobilitat d'estudis abans de fer la estada en pràctiques.

Possiblement, aquesta nova normativa ha afectat la realització de les pràctiques a l'estranger durant el curs 2014-15 que ha sofert una disminució. Durant el curs 2014-15 sols un estudiant de grau ha realitzat pràctiques a l'estranger.

El detall de la mobilitat en pràctiques es recull a la Taula 9.

**Taula 9. Nombre d'estudiants que han realitzat pràctiques a l'estranger\***

<b>Pais</b>	<b>2010/11</b>	<b>2011/12</b>	<b>2012/13</b>	<b>2013/14</b>	<b>2014/15</b>
Alemanya	1	-	-	2	-
Austria	-	-	-	1	-
França	-	-	-	1	-
Holanda	-	-	-	1	-
Itàlia	-	-	-	-	-
Regne Unit	-	-	1	1	1
<b>TOTAL</b>	<b>1</b>	<b>0</b>	<b>1</b>	<b>6</b>	<b>1</b>

\*Inclou estudiants que varen fer pràctiques fora dels programes de mobilitat

## 4.5 Propostes de millora de la mobilitat OUT

### 4.5.1 Seguiment de les propostes de millora

Proposta de millora Curs 2013-14	Accions a portar a terme	Prioritat	Responsable/s	Termini	Indicadors seguiment	Resultats obtinguts	Estat
Disposar d'una Instrucció de treball de la gestió administrativa del Procés PR-FEE-012 "Gestió dels estudiants sortints"	Elaborar la instrucció de treball	Mitjana	Coordinador/ a de Relacions Internacionals i de Mobilitat.	Curs 2014-15	Instrucció de treball inclosa al Procés PR-FEE-012 "Gestió dels estudiants sortints" (Sí/No)	No s'ha elaborat la instrucció de treball durant el curs 2014-15. Es proposa realitzar-la el curs 2015-16	En curs
Realitzar accions de difusió sobre les universitats de destí.	Crear panells d'informació de les universitats estrangeres de destí de la FEE.	Mitjana	Deganat FEE	Curs 2014-15	Panells informatius fets (Sí/No)	Durant el curs 14-15 es varen fer panells informatius de diferents universitats de destí de mobilitat.	Assolit
	Millorar l'accés a la informació de les universitats de destí a l'espai web de la URV	Mitjana	I-Center	Curs 2014-15	Millor accés a la web de la URV (Sí/No)	L'I-Center ha creat una nova pàgina <a href="https://urv.moveon4.com/publisher/1/spa">https://urv.moveon4.com/publisher/1/spa</a> on l'estudiant pot consultar , segons la seva titulació, l'oferta de universitats on realitzar la mobilitat segons el programa i accedir a la web oficial de la universitat de destí.	Assolit
	Organitzar trobades dels estudiants IN de la FEE per a que puguin donar a conèixer el seu país cultura i universitat.	Mitjana	Coordinador/ a de Relacions Internacionals i de Mobilitat.	Curs 2014-15	Trobada realitzada (Sí/No)	El curs 2014-15 no es va fer la trobada. Es proposa incloure aquesta acció dins del procés del SIGQ PR-FEE-012-Gestió dels estudiants sortints, la realització d'aquesta trobada.	En curs

#### 4.5.2 Noves propostes de millora de la mobilitat OUT

Punt feble detectat	Proposta de millora	Accions a portar a terme	Prioritat	Responsable/s	Es una qüestió a adreçar a la URV?	Termini	Implica modificació de la memòria	Indicadors seguiment
Disminució nombre d'estudiants de mobilitat OUT	Difondre els programes de mobilitat	Publicar al apartat de mobilitat de la web de la Facultat les preguntes freqüents (FAQs) a partir de les experiències dels estudiants OUT	Mitjana	Coordinador/ a de Relacions Internacionals i de Mobilitat.	NO	Curs 2015-16	NO	Publicació de FAQs de mobilitat a la web de la FEE (Sí/No)
	Promoure reunions i sessions informatives per als estudiants IN i OUT	Convocar reunions/sessions informatives amb els estudiants de mobilitat IN i OUT de la FEE	Mitjana	Coordinador/a de Relacions Internacionals i de Mobilitat.	NO	Curs 2015-16	NO	Realitzar la trobada
	Augmentar el nombre de convenis amb els països que tenen més demanda	Assistència del coordinador de mobilitat a trobades i congressos o realitzar visites a les universitats. Aprofitar les estades docents i de recerca dels departaments per establir convenis nous.	Alta	Coordinador/a de Relacions Internacionals i de Mobilitat.	NO	2017-18	NO	Augment del nombre de convenis
Enquestes de I-Center No obtenció automàtica dels resultats de les enquestes OUTGOING i OUTCOMING per a cada centre	Obtenir, sense sol·licitud prèvia, els resultats de les enquestes del estudiants de mobilitat sortint de la FEE	Comunicar al I-Center la necessitat d'aquestes dades per centre.	Baixa	Coordinador/a de Relacions Internacionals i de Mobilitat.	Sí	2015-16	NO	Obtenció de les dades de les enquestes sense sol·licitud prèvia (Sí/No)

## 5. MOBILITAT IN

### 5.1 Anàlisi de la mobilitat IN

Durant el curs 2014-15 hi ha hagut un total de 66 estudiants de mobilitat IN a la FEE. S'ha produït un augment molt important dels estudiants IN, tant del programa MOU (260%) com del programa Erasmus(108%). Aquest augment compensa la davallada del curs 2013-14 i supera les dades del curs 2012-13 que havia estat el curs que més estudiants IN havia acollit a la FEE (52 estudiants).

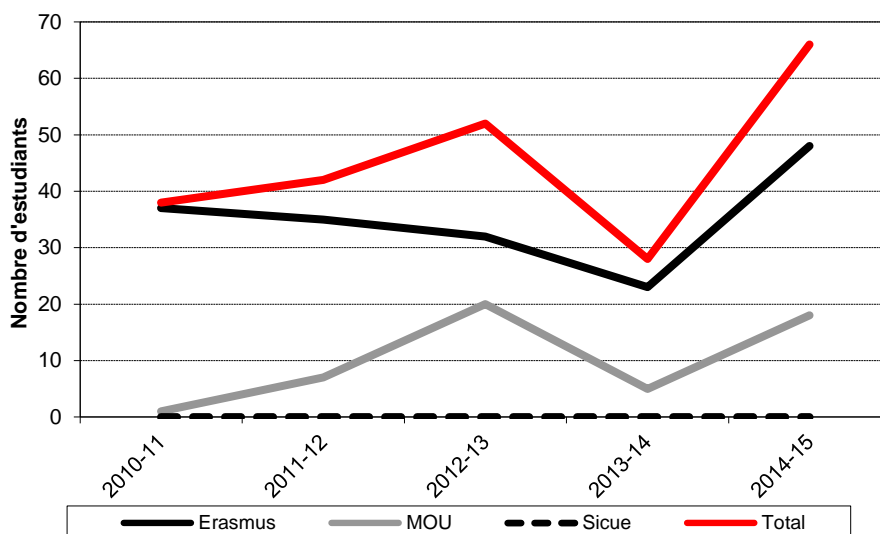
L'augment global de mobilitat IN del curs 2014-15 ha estat del 235%. Volem destacar aquest fet ja que creiem que es el resultat d'un esforç per internacionalitzar la FEE amb qüestions com la impartició de grups en angles i també un reconeixement al nivell i qualitat dels nostres ensenyaments.

La Taula 10 mostra el nombre d'estudiants que la FEE ha rebut dins de cadascun dels tres programes de mobilitat i el Gràfic 7 en mostra l'evolució.

**Taula 10. Nombre d'estudiants IN a la FEE per programa**

Programa	10/11	11/12	12/13	13/14	14/15
Erasmus	37	35	32	23	48
MOU	1	7	20	5	18
Sicue	0	0	0	0	0
<b>TOTAL ESTUDIANTS IN</b>	<b>38</b>	<b>42</b>	<b>52</b>	<b>28</b>	<b>66</b>

**Gràfic 7. Evolució del nombre d'estudiants IN**



La Taula 11 detalla el nombre d'estudiants IN en funció del país d'origen. S'observa que dins del programa Erasmus hem rebut estudiants de 12 països enfront als 6 països del curs anterior. S'ha acollit per primera vegada estudiants d'Azerbaidjan, Bèlgica i Geòrgia (dins del programa Erasmus), i de Xile (dins del programa MOU).

**Taula 11. Estudiants IN a la FEE per país d'origen**

Programa	País	10/11	11/12	12/13	13/14	14/15
ERASMUS	Alemanya	5	2	3	4	4
	Àustria			1		2
	Azerbaidjan					1
	Bèlgica					1
	Regne Unit			2		
	Eslovàquia		2	1	2	4
	França	9	10	8	6	12
	Geòrgia					1
	Grècia		2			
	Holanda					3
	Itàlia	14	11	9	9	15
	Lituània		2	3	1	1
	Polònia	2	1			2
	Romania	6	4	1	1	2
Suècia	1	1	2			
Suïssa			2			
MOU	Argentina			6		1
	Canadà		2	2		

Programa	País	10/11	11/12	12/13	13/14	14/15
	Colòmbia		1			3
	EUA				1	6
	Kazakhstan				2	
	Mèxic	1	4	9		3
	Xile					2
	Xina			3	2	3
<b>TOTAL ESTUDIANTS IN</b>		38	42	52	28	66

## 5.2 Satisfacció de la mobilitat IN

L'estudiant realitza dues enquestes al llarg del procés: Enquesta INCOMING i enquesta INGOING: enquestes realitzades per l'I-Center.

Cal dir que els resultats de les enquestes dels estudiants de la FEE es sol·liciten a l'I-Center de forma expressa per a poder realitzar l'anàlisi. Es proposa sol·licitar al I-Center que gestioni les enquestes per a obtenir els resultats per a cada centre de forma automàtica i els envii a cada un dels centres de la URV.

### 5.2.1 Enquesta INCOMING

L'objectiu de l'enquesta és conèixer els motius i objectius de la realització de la mobilitat, es realitza durant la sessió d'acollida de l'estudiant entrant mitjançant l'aplicació OPINA, programari d'enquestes lliure. D'aquesta enquesta només es valoren les preguntes relacionades amb el centre.

#### a) Participació

Participació enquesta INCOMING	2013-14	2014-15
Nombre estudiants IN	28	66
Nombre d'enquestes contestades	17	61
% Participació	61%	92%



## b) Resultats

<b>Preg.5-Quin ha estat el motiu principal pel qual has triat la URV com a destí de mobilitat (marca les opcions més rellevants)</b>	<b>% estudiants</b>	
	<b>2013-14</b>	<b>2014-15</b>
Per la cultura	88,24	68,85
Per aprendre Català i/o Castellà	82,35	49,18
Pel clima	52,94	36,07
Per la vida social	11,76	31,15
Perquè en el futur m'agradaria estudiar/treballar a Espanya	29,41	31,15
Pel prestigi acadèmic de la URV	5,88	18,03
Per les recomanacions	35,29	18,03
Perquè han vingut amics	5,88	9,84
Per ser l'única opció que he pogut escollir	5,88	8,20
Per ser una destinació econòmica	17,65	4,92

<b>Preg.6-Qui et va animar a realitzar un període de mobilitat (marca les opcions més rellevants)</b>	<b>% estudiants</b>	
	<b>2013-14</b>	<b>2014-15</b>
Companys de classe	52,94	40,98
Amics aliens a la universitat	41,18	36,07
Professors/coordinadors de la meva universitat	11,76	36,07
Altres (Pares 5%/ ningú 5%)	35,29	10,00
Opinions de internet	17,65	9,84

<b>Preg.14- Has tingut alguna dificultat per completar el Learning Agreement</b>	<b>% estudiants</b>	
	<b>2013-14</b>	<b>2014-15</b>
No	82,35	72,41
Sí	17,65	27,59

<b>Preg.25- Estàs interessat/da en els programes de màster i doctorat de la URV</b>	<b>% estudiants</b>	
	<b>2013-14</b>	<b>2014-15</b>
No	70,59	67,21
Sí	29,41	32,79

## c) Valoració

En l'enquesta INCOMING (92% participació), manifesten que el motiu principal pel qual han triat la URV és per la Cultura (68%) i per l'idioma (49%). Referent a qui els va animar a realitzar la mobilitat és la informació dels companys de classe (40%), els amics de fora de la universitat (36%) i els professors/coordinadors de la universitat (36%). Ha augmentat el percentatge d'estudiants (27%) que manifesten que han tingut dificultats per completar el Learning Agreement.. La proposta de Learning Agreement, amb la proposta d'assignatures que els

estudiants IN volen cursar a la facultat, l'envien les universitats, juntament amb la sol·licitud d'admissió, el curs anterior a la realització de l'estada (o quadrimestre anterior per als estudiants de segon quadrimestre). En aquesta proposta sovint es trien assignatures quan encara no es coneixen els horaris definitius, ni l'assignació del professorat a cada grup i per tant l'assignació de la llengua d'impartició de l'assignatura (català, castellà i anglès). Quan l'estudiant arriba a la URV, i es reuneix amb el coordinador de mobilitat de la FEE, es revisa el Learning Agreement i l'horari. El solapament d'horaris o la no oferta d'una assignatura en una llengua concreta, fa que s'hagin de fer canvis. El curs 2014/15 varen vindre molts estudiants d'Amèrica Llatina (MOU) que volien cursar la majoria d'assignatures en llengua castellana. En el programa Erasmus van vindre molts estudiants que únicament podien triar assignatures en anglès. Comptant que al primer quadrimestre només n'hi ha 5 i la majoria bàsiques de primer curs, l'oferta és insuficient comptant que demanen assignatures de 3r i 4rt.

S'hauria d'incrementar l'oferta d'assignatures en anglès a 3r i 4t curs dels graus i ampliar als màsters oficials la docència d'assignatures en anglès.

La majoria dels estudiants IN (67%) no estan interessats en realitzar un màster o postgrau de la URV.

## 5.2.2 Enquesta INGOING

### a) Participació

Participació enquesta INGOING	2013-14	2014-15
Nombre estudiants IN	28	66
Nombre d'enquestes contestades	26	42
% Participació	93%	64%

### b) Resultats

Preg.8-Satisfacció de l'experiència de mobilitat a la URV	Nivell (0-4)	
	2013-14	2014-15
A nivell personal	3,81	3,19
A nivell d'integració	3,58	2,76
A nivell d'idioma	3,35	2,67
A nivell acadèmic	2,73	2,24
A nivell professional	2,88	2,24
<b>Valoració global</b>	<b>3,58</b>	<b>2,95</b>

Preg.15-Comparativa entre URV i la facultat d'origen en els aspectes següents:	% estudiants 2013-14	
	URV millor 2013-14	URV millor 2014-15
Facilitats (aules, biblioteques, etc.)	80,77	59,52
Integració dels estudiants estrangers	61,54	47,62
Metodologia docent	61,54	30,95
Nivell acadèmic	19,23	23,81
Qualitat del professorat	30,77	23,81

Preg.17-Recomanaries la URV com destí universitari de mobilitat?	% estudiants	
	2013-14	2014-15
Sí	100,00	90,48
No	0,00	9,52

### c) Valoració

En l'enquesta INGOING (64% participació), la satisfacció global de l'estada a la FEE és d'un 2,95 (en una escala de 0-4), ha disminuït respecte al curs passat que era d'un 3,58. Tot i això un 90% recomanarien la FEE per a fer una estada de mobilitat. Cal remarcar que un 60% dels estudiants IN consideren les instal·lacions de la FEE millors que les de la seva universitat.

El descens de la satisfacció podria venir donat principalment per dos motius: oferta insuficient en anglès al primer quadrimestre (de la qual la majoria són matèries de primer curs), i insuficient integració dels IN a la URV (2,78). El fet de ser un nombre gran d'estudiants (el doble del curs anterior) facilita que s'agrupin entre ells i alhora es tanquin envers els estudiants locals. També cal comentar que es normal que al augmentar el nombre d'estudiants també es produeixi una disminució de la satisfacció. A més dels motius esmentats, un tema que cal destacar aquí es que el reconeixement de la feina dels coordinadors de mobilitat a la URV es molt baixa i en aquest cas una sola persona (un sol coordinador) ha tingut que atendre a mes del doble d'estudiants que el curs passat. Aquest fet segurament ha incidit en aquesta opinió menys positiva ja que ha implicat una major dificultat per parlar amb ell, més temps d'espera per atendre'ls, etc.

S'hauria de millorar la informació que s'ofereix als IN abans de l'arribada a través de la web de la FEE.

El reconeixement de la figura del coordinador de mobilitat hauria de ser mes gran i tenir una reducció docent per desenvolupar la seva tasca.

### 5.3 Propostes de millora de la mobilitat IN

#### 5.3.1 Seguiment de les propostes de millora

No hi ha propostes de millora en l'informe d'acreditació del curs 2013-14 per la mobilitat IN

#### 5.3.2 Noves propostes de millora mobilitat IN

Punt feble detectat	Proposta de millora	Accions a portar a terme	Prioritat	Responsable/s	És una qüestió a adreçar a la URV?	Termini	Implica modificació de la memòria	Indicadors seguiment
Augment del percentatge d'estudiants (27%) que manifesten que han tingut dificultats per completar el Learning Agreement..	Incrementar el nombre d'assignatures que s'ofereixen en llengua anglesa a 3r i 4t dels graus i ampliar també als màsters oficials la docència d'assignatures en anglès.	Aprovar itineraris amb mes grups que s'imparteixin en anglès a 3r i 4t o als màsters oficials	Alta	Coordinador/a de Relacions Internacionals i de Mobilitat. Deganat	SÍ	2017-18	NO	Quantitat de grups impartits en anglès a 3r i 4t o als màsters oficials
Estudiants mobilitat IN: disminució de la satisfacció	Millorar la informació que s'ofereix als IN abans de l'arribada.	Ampliar el contingut del web en anglès de la FEE (pe: informació d'habitatge, transport, FAQs IN...)	Mitjana	Coordinador/a de Relacions Internacionals i de Mobilitat.	NO	2016-17	NO	Augment valoració de la satisfacció dels estudiants IN de l'enquesta INGOING

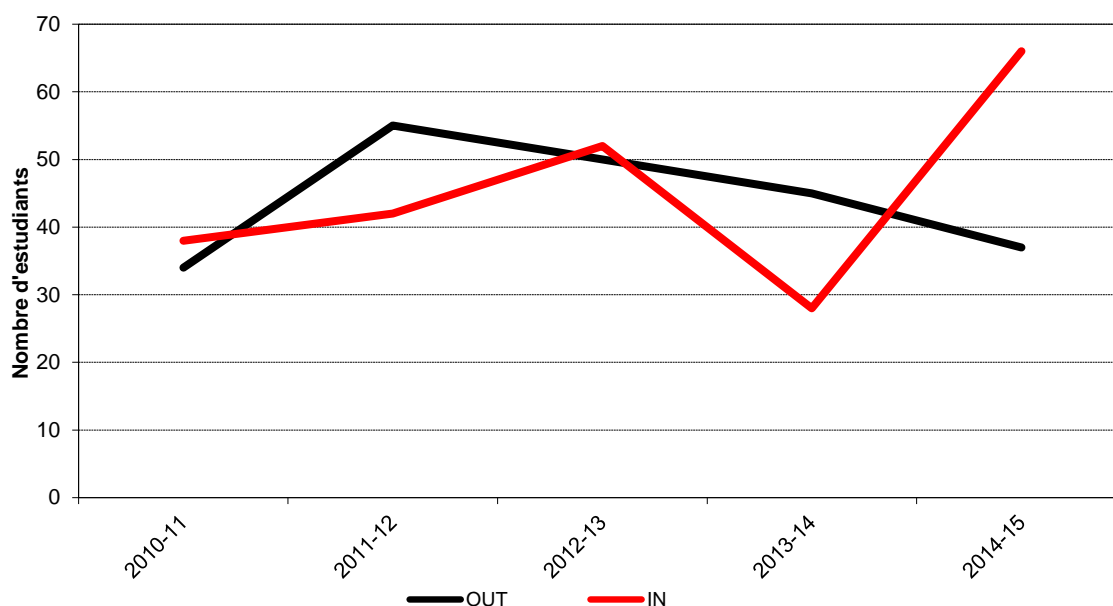
Punt feble detectat	Proposta de millora	Accions a portar a terme	Prioritat	Responsable/s	Es una qüestió a adreçar a la URV?	Termini	Implica modificació de la memòria	Indicadors seguiment
Enquestes de I-Center No obtenció automàtica dels resultats de les enquestes INCOMING i INGOING per a cada centre	Obtenir, sense sol·licitud prèvia, els resultats de les enquestes del estudiants de la FEE.	Comunicar al I-Center la necessitat d'aquestes dades per centre.	Baixa	Coordinador/a de Relacions Internacionals i de Mobilitat.	Sí	2015-16	NO	Obtenció de les dades de les enquestes sense sol·licitud prèvia
Poc reconeixement de la tasca del coordinador /a de Relacions Internacionalitat i Mobilitat	Una reducció docent per als coordinadors de Relacions Internacionals i mobilitat	Sol·licitar a rectorat la implantació d'una reducció docent per als coordinadors de Relacions Internacionals i mobilitat	Alta	Degà	Si	2015-16	NO	Sol·licitud adreçada als Vicerectorats competents en la matèria: Vicerectorat d'Internacionalització i Vicerectorat de Personal Docent i Investigador.

## 6. VALORACIÓ FINAL

### 6.1 Comparativa de la mobilitat d'estudiants IN i OUT

El Gràfic 8 mostra conjuntament l'evolució dels estudiants IN i OUT de la FEE. Si bé tradicionalment la mobilitat OUT havia estat superior a la mobilitat IN, s'observa que la situació és canviant en els darrers cursos i en el 2014-15 el nombre d'estudiants que s'han acollit és molt superior al nombre d'estudiants OUT de la FEE.

Gràfic 8. Evolució del nombre d'estudiants IN i OUT



L'Annex 2 recull la informació sobre el nombre d'estudiants IN i OUT que han participat en els diferents programes d'intercanvi des del curs 2010-2011, especificant la universitat de destí en el cas dels estudiants OUT i de procedència, per als estudiants IN. S'observa que la mobilitat en els programes MOU i Sicue no és equilibrada. En el programa MOU predomina la mobilitat IN mentre que al programa Sicue, la mobilitat en els darrers cinc cursos acadèmics ha estat exclusivament una mobilitat OUT i no hem rebut cap estudiant d'altres universitats espanyoles. El programa Erasmus és el més equilibrat respecte als intercanvis d'estudiants IN i OUT.

## 6.2 Valoració final

Com a síntesi de l'avaluació del procés de la mobilitat del curs 2014-15, destaquem:

1. S'ha augmentat el nombre de convenis signats amb universitats estrangeres (8%).
2. S'ha augmentat el nombre de països (8%) als quals poden anar els nostres estudiants.
3. Dins del programa Erasmus es distingeixen universitats que són clarament receptores dels nostres estudiants: *IMC Fachhochschule Krems, University of the West of Scotland, ISC Paris Business School, Fontys University of Applied Sciences, University of Limerick, Högskolan Dalarna* i *Università degli Studi di Modena e Reggio Emilia*, i altres amb les quals el moviment dominant es produeix en el sentit contrari: *Università Cattolica del Sacro Cuore (Milano), Università degli Studi di Napoli Federico II, Ekonomická Univerzita v Bratislave* i *Universitatea de Vest din Timisoara* (Romania).

Cal destacar que la mobilitat més intensa, constant i equilibrada en els darrers cinc anys és la que mantenim amb la *Rouen Business School*.

4. S'ha produït un creixement de l'interès per a la realització d'una estada de mobilitat entre els estudiants de la facultat atenent el nombre de sol·licituds presentades i places assignades, no obstant això el nombre d'estudiants OUT segueix una tendència a la baixa disminuint un 18% respecte el curs anterior. Tot i que el nombre de places assignades inicialment va superar la cinquantena d'estudiants, durant els mesos anteriors a l'inici de les estades (anuals i de segon quadrimestre) es van produir un nombre important de renúncies. La baixa dotació econòmica de la Beca Erasmus, pot ser un factor important a l'hora de desincentivar la realització d'estades acadèmiques, així com la situació econòmica global d'aquest últims anys.
5. Ha disminuït el nombre d'estudiants que han realitzat una estada de pràctiques a l'estranger.
6. El nombre d'estudiants IN ha augmentat de forma molt important respecte el curs anterior (un 235%) sobretot en el programa MOU (260%). S'ha invertit la tendència a la baixa del curs anterior i el curs 2014-15 es situa com el curs que més nombre d'estudiants IN hem acollit a la FEE (66 estudiants). Considerem fonamental per aquest increment la rebuda d'estudiants de mobilitat que ha ajudat a difondre i promoure la facultat com a destinació de les estades Erasmus i MOU i l'existència d'una oferta estable d'assignatures en llengua anglesa en els graus de la FEE.
7. Com a resultat de les enquestes de satisfacció realitzades als estudiants de mobilitat IN de la FEE cal destacar el nivell de satisfacció dels estudiants IN, un 2,95 (sobre una escala de 4) i el fet que un 90,48% recomanarien com a destí de mobilitat la FEE, el motiu principal per triar la URV ha estat la cultura i l'idioma.
8. La satisfacció dels estudiants de mobilitat OUT sobre l'estada de mobilitat ha estat d'un 3,58 (sobre una escala de 4), un 55% afirma que ha millorat el coneixement de l'idioma i un 58% considera el professorat de la FEE millor preparat que el de la universitat de destí.
9. Durant el curs 2014-15 s'ha continuat reforçant les accions comunicatives respecte al procés de mobilitat. A més de la sessió informativa que realitza l'I-Center de la URV a l'inici del curs per a tots els estudiants de la URV, el coordinador de mobilitat ha organitzat una sessió específica per als estudiants de la FEE.
10. El curs 2014-15 s'ha fet una revisió del procés del SIGQ relacionat amb la mobilitat. Aquesta revisió ha donat com a resultat la divisió del procés inicial en dos nous processos

el PR-FEE-012 “Gestió dels estudiants sortint” i PR-FEE-011 “Gestió dels estudiants entrants”.

11. En el curs acadèmic 2014-15 s'han assolit tots els compromisos de qualitat fixats en el SIGQ de la FEE:

-Tenir permanentment actualitzada la informació sobre mobilitat a la web de la FEE.

-Realitzar una reunió anuals entre l'I-Center i el coordinador/a de mobilitat de la FEE per planificar la mobilitat i valorar els resultats del procés i la satisfacció dels estudiants de mobilitat.



## **ANNEX I. CONVENIS DE MOBILITAT**

**Taula A1a. Convenis de mobilitat . Programa Erasmus**

País	Universitat	10/11	11/12	12/13	13/14	14/15
Alemanya	Bergische Universität Wuppertal					
Alemanya	Fachhochschule Gelsenkirchen					
Alemanya	FAU Erlangen-Nürnberg					
Alemanya	Universität Justus Liebig – Giessen					
Alemanya	Universität Potsdam					
Alemanya	Westfälische Hochschule Zwickau					
Àustria	IMC Fachhochschule Krems					
Àustria	Joanneum University of Applied Sciences					
Azerbaidjan	Azerbaijan Technical University					
Bèlgica	Vives Kortrijk					
Eslovàquia	Ekonomická Univerzita v Bratislave					
França	Groupe Ecole Supérieure de Commerce de Pau (IFSAC)					
França	Institut d'Etudes Politiques de Toulouse					
França	ISC Paris Business School					
França	Rouen Business School					
França	Université de Cergy Pontoise					
França	Université Montpellier I					
França	Universite Paris Descartes – Paris 5					
Georgia	Grigol Robakidze University					
Grècia	Athens University of Economics and Business					
Grècia	University of Piraeus					
Holanda	Fontys University of Applied Sciences					
Irlanda	University of Limerick					

País	Universitat	10/11	11/12	12/13	13/14	14/15
Itàlia	Università Cattolica del Sacro Cuore (Milano)					
Itàlia	Università degli Studi di Catania					
Itàlia	Università degli Studi di Modena e Reggio Emilia					
Itàlia	Università degli Studi di Napoli Federico II					
Itàlia	Università degli Studi di Salerno					
Itàlia	Università di Bologna					
Lituània	Vilniaus Kolegija					
Lituània	Kauno Technologijos Universitetas					
Polònia	Uniwersytet Mikolaja Kopernika (Torun)					
Polònia	Wyższa Szkoła Gospodarki (Bydgoszcz)					
Portugal	Universidade de Coimbra					
Regne Unit	University of Stirling					
Regne Unit	University of the West of Scotland (Paisley)					
Romania	Universitatea de Vest din Timisoara					
Suècia	Högskolan Dalarna					
Suècia	Högskolan Väst (Trollhättan)					
Suïssa	Haute Ecole spécialisée de Suisse occidentale (HES-SO)					
Suïssa	Haute École Ingénierie et de Gestion du Canton de Vaud					
Suïssa	Università della Svizzera Italiana					



Universitats amb conveni vigent

Universitats amb conveni vigent i intercanvi d'estudiants



**Taula A1b. Convenis de mobilitat . Programa Mou**

País	Universitat	10/11	11/12	12/13	13/14	14/15
Argentina	Universidad de Ciencias Empresariales y Sociales					
Argentina	Universidad Nacional de General Sarmiento					
Argentina	Universidad Nacional de Mar del Plata					
Argentina	Universidad Nacional de Rosario					
Argentina	Universidad Nacional del Sur					
Brasil	Universidade Federal da Bahia					
Brasil	Universidade Paulista					
Canadà	Université du Québec (Montréal)					
Chile	Universidad Autónoma de Chile					
Colòmbia	Universidad del Atlántico					
Colòmbia	Universidad Industrial de Santander					
EUA	Cornell University					
EUA	Kennesaw University					
EUA	Monmouth College					
EUA	Northeastern University (Boston)					
Kazakhstan	Suleyman Demirel University					
Marroc	École de Gouvernance et d'Économie de Rabat					
Mèxic	Instituto Tecnológico de Sonora					
Mèxic	Instituto Tecnológico de Estudios Superiores de Monterrey					
Mèxic	Universidad de Monterrey					
Mèxic	Universidad de Colima					
Mèxic	Universidad de Guadalajara					
Mèxic	Universidad Iberoamericana					
Mèxic	Universidad Michoacana de San Nicolás de Hidalgo					

País	Universitat	10/11	11/12	12/13	13/14	14/15
Mèxic	Universidad Veracruzana					
Mèxic	Universidad Popular Autónoma del Estado de Puebla					
Xina	Southwestern University of Finance and Economics					

**Taula A1c. Convenis de mobilitat . Programa Sicue-Sèneca**

	Universitat	10/11	11/12	12/13	13/14	14/15
Espanya	Universidad Autónoma de Madrid					
Espanya	Universidad de las Palmas de Gran Canaria					
Espanya	Universidad La Laguna					
Espanya	Universidad de León					
Espanya	Universidad de Sevilla					
Espanya	Universidad Pablo de Olavide					
Espanya	Universidad Rey Juan Carlos					
Espanya	Universidad de Santiago de Compostela					
Espanya	Universitat de Girona					
Espanya	Universitat de València					
Espanya	Universitat Jaume I					

 Universitats amb conveni vigent  
 Universitats amb conveni vigent i intercanvi d'estudiants

## **ANNEX II. NOMBRE D'ESTUDIANTS IN / OUT**

**Taula A2a. Nombre d'estudiants IN / OUT. Programa Erasmus**

ERASMUS		10/11		11/12		12/13		13/14		14/15		TOTAL DES DEL CURS 10/11	
País	Universitat	IN	OUT	IN	OUT	IN	OUT	IN	OUT	IN	OUT	IN	OUT
Alemanya	Bergische Universität Wuppertal		1		1	2		1				3	2
Alemanya	FAU Erlangen-Nürnberg									2		0	2
Alemanya	Universität Giessen	3		1	2	1	1	2	1	1		8	4
Alemanya	Universität Potsdam	1		1	2			1	1	3		6	3
Alemanya	Westfälische Hochschule Zwickau				3							0	3
Àustria	IMC Fachhochschule Krems		2		2	1	2		2		1	1	9
Àustria	Joanneum University of Applied Sciences									2		2	0
Azerbaidjan	Azerbaijan Technical University									1		1	0
Bèlgica	Vives Kortrijk									1	2	1	2
Eslovàquia	Ekonomická Univerzita v Bratislave			2	2	1	4	2	2	4		9	8
França	Groupe Ecole Supérieure de Commerce de Pau (IFSAC)	2	1	1	1		2			1		4	4
França	Institut d'Études Politiques de Toulouse		1		3						1	0	5
França	ISC Paris Business School					5	3		5		1	5	9
França	Rouen Business School	5	5	3	6	2	5	6	5	5	5	21	26
França	Université de Cergy Pontoise		1	3			1		1	4		7	3
França	Université Montpellier I	1	1	2		1	3		1	2		6	5
França	Université Paris Descartes – Paris 5	1	2	1	3				2			2	7
Georgia	Grigol Robakidze University									1		1	0
Grècia	Athens University of Economics and Business			2	1		1		1			2	3
Holanda	Fontys University of Applied Sciences		3		4		4		2	3	2	3	15
Irlanda	University of Limerick		2		2		2		2		2	0	10
Itàlia	Università Cattolica del Sacro Cuore (Milano)	5	1	5	2	4		5	1	5	4	24	8
Itàlia	Università degli Studi di Catania	1		2			2					3	2
Itàlia	Università degli Studi di Modena e Reggio Emilia	1	3		3		3	1	2	4		6	11
Itàlia	Università degli Studi di Napoli Federico II	7		2		4		2		3		18	0
Itàlia	Università di Bologna				2		2	1	1	1	1	2	6

ERASMUS		10/11		11/12		12/13		13/14		14/15		TOTAL DES DEL CURS 10/11	
Itàlia	Università degli Studi di Salerno									2		2	0
Lituània	Kauno Technologijos Universitetas			2		3		1	1	1		7	1
Lituània	Vilniaus Kolegija								1			0	1
Polònia	University of Economy in Bydgoszcz										2	0	2
Polònia	Uniwersytet Mikołaja Kopernika (Torun)	2	1	1	1				1	2	1	5	4
Portugal	Universidade de Coimbra				1				2			0	3
Regne Unit	University of Stirling										2	0	2
Regne Unit	University of the West of Scotland (Paisley)		2		3	2	3		2		2	2	12
Romania	Universitatea de Vest din Timisoara	6	3	4	3	1		1		2		14	6
Suècia	Högskolan Dalarna	1	2	1	1	1	2		2		1	3	8
Suècia	Högskolan Väst (Trollhättan)					1	2		2		2	1	6
Suïssa	Haute Ecole spécialisée de Suisse occidentale (HES-SO)					2	2					2	2
<b>TOTAL IN</b>		<b>36</b>		<b>33</b>		<b>31</b>		<b>23</b>		<b>48</b>		<b>171</b>	
<b>TOTAL OUT</b>			<b>31</b>		<b>48</b>		<b>44</b>		<b>40</b>		<b>31</b>		<b>194</b>



**Taula A2b. Nombre d'estudiants IN / OUT. Programa MOU**

MOU		10/11		11/12		12/13		13/14		14/15		TOTAL DES DEL CURS 10/11	
País	Universitat	IN	OUT	IN	OUT	IN	OUT	IN	OUT	IN	OUT	IN	OUT
Argentina	Universidad de Ciencias Empresariales y Sociales					1						1	0
Argentina	Universidad Nacional de Mar del Plata					2						2	0
Argentina	Universidad Nacional de Rosario						1		1			0	2
Argentina	Universidad Nacional del Sur					3				1		4	0
Brasil	Universidade Federal da Bahia						1		2			0	3
Canadà	Université du Québec (Montréal)			2		2					2	4	2
Chile	Universidad Autónoma de Chile									2		2	0
Colòmbia	Universidad del Atlántico									1		1	0
Colòmbia	Universidad Industrial de Santander			1						2		3	0
EUA	Cornell University							1		4	4	5	4
EUA	Monmouth College									1		1	0
EUA	Kennesaw University									1		1	0
EUA	Virginia Polytechnic Institute and State University								1			0	1
Kazakhstan	Suleyman Demirel University							2				2	0
Mèxic	Tecnológico de Monterrey			1		4						5	0
Mèxic	Universidad de Colima			2		3						5	0
Mèxic	Universidad de Guadalajara			1		2				3		6	0
Mèxic	Universidad Michoacana de San Nicolás de Hidalgo	1										1	0
Xina	Southwestern University of Finance and Economics					3	2	2	1	3		8	3
<b>TOTAL IN</b>		<b>1</b>		<b>7</b>		<b>20</b>		<b>5</b>		<b>18</b>		<b>51</b>	
<b>TOTAL OUT</b>			<b>0</b>		<b>0</b>		<b>4</b>		<b>5</b>		<b>6</b>		<b>15</b>

**Taula A2c. Nombre d'estudiants IN/OUT. Programa Sicue**

Universitat	10/11		11/12		12/13		13/14		14/15		TOTAL DES DEL CURS 10/11	
	IN	OUT	IN	OUT	IN	OUT	IN	OUT	IN	OUT	IN	OUT
Universidad Autónoma de Madrid		1		2							0	3
Universidad de Las Palmas de Gran Canaria				2							0	2
Universidad de Sevilla		1		2							0	3
Universidad Rey Juan Carlos				1		2					0	3
Universidade de Santiago de Compostela		1									0	1
<b>TOTAL IN</b>	<b>0</b>		<b>0</b>		<b>0</b>		<b>0</b>		<b>0</b>		<b>0</b>	
<b>TOTAL OUT</b>		<b>3</b>		<b>7</b>		<b>2</b>		<b>0</b>		<b>0</b>		<b>12</b>