



**FACULTAT D'ECONOMIA i EMPRESA**  
**Universitat Rovira i Virgili**

## **Informe TFG/TFM Curs 2018-19**

**Junta de Facultat**

Sessió número 4 de 28 de febrer de 2020



**FACULTAT D'ECONOMIA i EMPRESA**  
**Universitat Rovira i Virgili**

**INFORME TFG/TFM**

**CURS 2018-19**

---

Febrer de 2020



## ÍNDEX

<b>1. INTRODUCCIÓ .....</b>	<b>4</b>
<b>2. TREBALL FI DE GRAU.....</b>	<b>4</b>
<b>2.1. Característiques i funcionament.....</b>	<b>4</b>
2.2. Matrícula del TFG	6
2.3. Planificació del TFG	7
2.4. Sol·licitud i assignació d'àmbit del TFG	7
2.5. Assignació de tutor/a i tema del TFG	16
2.6. Convocatòries i lliurament del TFG	19
2.7. Avaluació del TFG.	20
2.8. Anàlisi de les enquestes de satisfacció dels agents d'interès	25
2.8.1. Enquestes de satisfacció als estudiants	25
2.8.2. Enquestes de satisfacció a tutors/es de TFG	40
2.9. Indicadors i valoració final del TFG	45
2.10. Propostes de millora del TFG.	46
2.10.1. Seguiment de les propostes de millora del curs anterior	47
2.10.2. Propostes de millora en curs	49
2.10.3. Noves propostes de millora	49
<b>3. TREBALL FI DE MÀSTER.....</b>	<b>50</b>
3.1. Característiques i funcionament	50
3.2. Matrícula del TFM	51
3.3. Planificació del TFM	51
3.4. Assignació de tutor/a i tema del TFM.	52
3.5. Convocatòries i lliurament del TFM	54
3.6. Avaluació del TFM.	57
3.7. Anàlisi de les enquestes de satisfacció dels agents d'interès.	60
3.7.1. Enquestes de satisfacció als estudiants	60
3.7.2. Enquestes de satisfacció a tutors/es de TFM	67
3.8. Indicadors i valoració final del TFM	71
3.9. Propostes de millora del TFM	72
3.9.1. Seguiment de les propostes de millora del curs anterior	73

3.9.2. Propostes de millora en curs	74
3.9.3. Noves propostes de millora	75
<b>ANNEX ENQUESTES GRAUS .....</b>	<b>76</b>
Annex 1. Qüestionari de satisfacció de la sessió informativa als estudiants de TFG	77
Annex 2. Enquesta de satisfacció de l'estudiant de TFG.	78
Annex 3. Qüestionari de satisfacció de la sessió informativa als tutors/es de TFG	82
Annex 4. Enquesta de satisfacció del tutor/a de TFG	83
<b>ANNEX ENQUESTES MÀSTERS.....</b>	<b>85</b>
Annex 5. Qüestionari de satisfacció de la sessió informativa als estudiants de TFM	86
Annex 6. Enquesta de satisfacció de l'estudiant de TFM	87
Annex 7. Enquesta de satisfacció del tutor/a de TFM	90

## 1. INTRODUCCIÓ

Aquest informe presenta les dades més rellevants del Treball Fi de Grau (en endavant TFG) i del Treball Fi de Màster (en endavant TFM) de la Facultat d'Economia i Empresa (en endavant FEE) corresponents al curs 2018-19. S'ha estructurat en dos grans blocs: en el punt 2 es presenten les dades corresponents al TFG i en el punt 3 s'analitza el TFM.

## 2. TREBALL FI DE GRAU

### 2.1. Característiques i funcionament

En el curs 2018-19, la FEE ofereix les titulacions de grau i doble grau següents:

- Grau de Finances i Comptabilitat (en endavant FiC)

- Grau d'Administració i Direcció d'Empreses (en endavant ADE). S'ofereix a Reus (ADE-Reus) i a Tortosa (ADE-Tortosa)

- Grau d'Economia (en endavant ECO)

- Doble grau d'Administració i Direcció d'Empreses i Finances i Comptabilitat (en endavant ADE+FiC)

- Doble grau d'Administració i Direcció d'Empreses i Dret (en endavant ADE+Dret)

Els plans d'estudi dels ensenyaments de grau de la FEE, seguint la Normativa vigent en relació als ensenyaments universitaris, inclouen l'elaboració i defensa del TFG.

Pel que fa als graus de la FEE, tots tres incorporen al seu pla d'estudis el TFG amb caràcter obligatori i anual al quart curs i amb un pes de 6 ECTS. En el moment de matricular el TFG, l'estudiant ha de tenir superats el nombre de crèdits que fixi la Normativa Acadèmica de Grau i Màster, actualment el 70% dels crèdits del grau.

El TFG al doble grau d'ADE+Dret s'ha activat per primera vegada aquest curs 2018-19, ja que en aquesta titulació la realització del TFG està prevista en el cinquè curs i l'ensenyament es va iniciar el curs 2014-15. En aquest cas, els estudiants han de realitzar dos TFG, un per a cadascun dels graus.

En aquest informe les dades del TFG I d'ADE+Dret, corresponents al grau de Dret, no s'incorporen ja que la seva gestió depèn de la Facultat de Ciències Jurídiques de la URV.

El TFG consisteix en un treball autònom i individual que permet a l'estudiant mostrar de manera integrada els continguts formatius i les competències adquirides associades al títol de grau. El TFG podrà elaborar-se en català, castellà o anglès, en aquest darrer cas, sempre que s'accepti la sol·licitud per part de l'estudiant.

El TFG pot ser realitzat i presentat per un/a únic/a estudiant o bé per un grup de dos/dues estudiants del mateix grau (i del mateix campus, quan l'ensenyament s'imparteixi en diferents campus).

Quan el TFG utilitzi dades, informacions o material d'ús restringit o sota secret industrial i/o comercial facilitat per una entitat col·laboradora, serà necessari signar un acord de confidencialitat entre la URV i l'entitat col·laboradora, segons el model establert. En aquest cas, l'estudiant, el tutor/a, el tribunal d'avaluació i el coordinador/a del TFG hauran de respectar i complir les clàusules que incorpora l'acord de confidencialitat i signar l'annex a l'acord de confidencialitat.

La FEE, amb l'objectiu de vetllar per la qualitat del TFG, estableix una [normativa de TFG](#) pròpia aprovada per la Junta de Facultat (en endavant JdF) de la FEE el 30 de maig de 2014 i modificada posteriorment per les JdF de 28 de setembre de 2015, 3 d'abril de 2017, 21 de setembre de 2018 i 18 de juliol de 2019. Aquesta normativa de centre desenvolupa la normativa marc de la URV en relació al TFG.

La gestió del TFG es descriu en el procés del SIGQ de la FEE [PR-FEE-019 GESTIÓ DEL TFG/TFM](#). La preocupació per la millora contínua de la formació dels estudiants condueix al coordinador/a del TFG i l'equip deganal de la FEE a la definició de noves propostes de millora i a una revisió permanent d'aquest procés.

En el procés PR-FEE-019 del SIGQ, pel que fa al TFG, s'estableixen entre altres, els procediments de:

- Matrícula
- Planificació
- Difusió de la informació sobre el TFG
- Sol·licitud i assignació d'àmbit
- Assignació de tutor/a i tema
- Desenvolupament i seguiment
- Convocatòries i lliurament
- Avaluació
- Anàlisi de les enquestes de satisfacció dels agents d'interès
- Anàlisi dels resultats de tot el procés.
- Rendiment de comptes

Durant el curs 2018-19, el coordinador del TFG ha estat el professor Josep Miró Aragonès.

En el curs 2018-19, s'ha realitzat una modificació del procés PR-FEE-019 del SIGQ de la FEE que ha estat aprovada en JdF de 9 de novembre de 2018. S'han introduït aquests canvis:

- Apartat 5.5: Inclusió de la Guia d'elaboració del TFG per als estudiants
- Apartats 5.6, 6 i 11: Canvi de nom de la secretaria per Secretaria de Gestió Acadèmica de Campus
- Apartat 5.12.1: Canvi de Moodle a l'aplicació TFGFEE per a la introducció de les notes per part dels tutors/es i tribunal
- Apartat 8: S'eliminen els indicadors 01 (estudiants matriculats al TFG), 04 (Nombre de TFG elaborats i defensats en anglès) i 05 (Nombre de tutors/es acadèmics implicats).

També en el curs 2018-19 s'ha portat a terme la proposta de millora de revisió dels indicadors dels processos del SIGQ, del PR-FEE-019 "Gestió del TFG/TFM" i s'han eliminat els indicadors 02 (Nombre d'àmbits del TFG), 06 (Taxa de rendiment del TFG) i 07 (Taxa d'èxit del TFG).

En el curs acadèmic 2018-19 s'han acomplert tots els compromisos de qualitat fixats en el PR-FEE-019 del SIGQ de la FEE:

- Posar a disposició de l'estudiant l'oferta completa d'àmbits de TFG en el moment adequat.
- Assegurar que l'assignació del tutor/a i de l'àmbit es farà seguint el calendari prèviament establert.
- Garantir que l'assignació d'àmbit de TFG es realitza respectant els criteris establerts a la normativa.
- Assegurar que l'estudiant conegui els criteris d'avaluació.

En finalitzar el curs 2015-16 es va elaborar per primera vegada l'informe de TFG i TFM de la FEE. Fins a aquell moment es rendia comptes de la gestió del procés a la JdF d'alguns dels punts més importants, com l'assignació i resultats finals del TFG. Amb aquest nou informe queda recollida, en un sol document, tota la informació del procés.

En la JdF del 26 de febrer de 2018 es va aprovar la guia per a l'elaboració del TFG de la FEE. En el curs 2018-19 s'ha publicat la guia, tant a la web de la Facultat com a l'espai Moodle de TFG, i s'ha aplicat per primera vegada amb l'objectiu de millorar la informació sobre els processos de planificació i desenvolupament del TFG i, a la vegada, facilitar als estudiants orientacions i recomanacions bàsiques per a l'elaboració del TFG

Per altra banda, en el curs 2018-19 s'ha millorat el qüestionari de l'enquesta de satisfacció als estudiants per tal d'identificar correctament els estudiants del doble grau d'ADE+FiC i d'ADE+Dret.

El detall de totes les respostes rebudes de les enquestes, tant dels estudiants com dels tutors/es, s'inclouen en l'informe de TFG i TFM del curs corresponent. Aquest informe s'inclou a l'apartat de qualitat de la web del centre:

<http://www.fee.urv.cat/activitat/qualitat/index.html>

Així mateix, s'ha col·laborat amb el repositori institucional de la URV facilitant als tutors/es els tràmits a realitzar per a la inclusió dels TFG al repositori institucional.

## 2.2. Matrícula del TFG

L'estudiant realitza la matrícula del TFG d'acord amb els requisits fixats a la Normativa Acadèmica de Grau i Màster de la URV i de la Normativa de TFG de la FEE.

Cal indicar que el TFG a la FEE té convocatòria única, no es pot matricular en el període extraordinari de gener ni tampoc és possible sol·licitar convocatòria addicional. No obstant, l'estudiant pot sol·licitar l'avançament o l'endarreriment de la convocatòria única en els supòsits i el procediment establerts a la Normativa de Matrícula de Grau i Màster. En cap cas aquesta sol·licitud li permet ser avaluat dues vegades en un mateix curs acadèmic.

En la Taula 2.2.1 es mostren les dades de matrícula del TFG. S'observa que, en el conjunt de la Facultat, al curs 2018-19 s'han matriculat un total de 317 estudiants, 14 estudiants menys que al curs anterior. El Gràfic 1 mostra l'evolució del nombre d'estudiants matriculats al TFG per ensenyament en els últims 6 cursos.

**Taula 2.2.1. Estudiants matriculats al TFG**

Estudiants matriculats TFG	2013-14	2014-15	2015-16	2016-17	2017-18	2018-19
FiC	70	68	99	100	87	70
ADE	194	197	205	197	179	170
ADE-Reus	159	139	157	146	137	140
ADE-Tortosa	35	58	48	51	42	30
ECO	29	30	36	33	29	32
ADE+FiC TFG I grau FiC*					18	18
ADE+FiC TFG II grau ADE*					18	18
ADE+Dret TFG II grau ADE						9
<b>Total Graus</b>	<b>293</b>	<b>295</b>	<b>340</b>	<b>330</b>	<b>331</b>	<b>317</b>

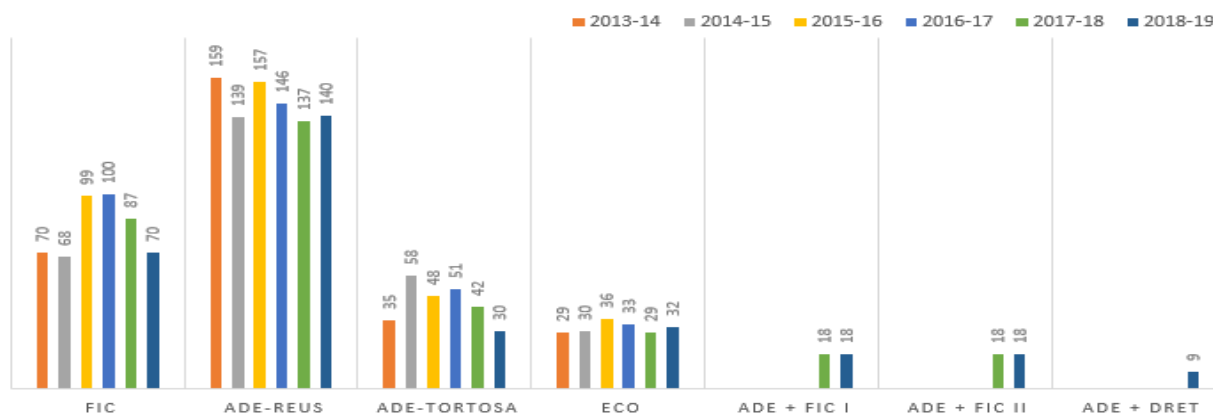
Font: SÍNIA: ACRG18 - Assignatures dels plans d'estudis de grau

Data d'extracció de les dades: Octubre 2019

(\*\*) En el cas d'ADE+FiC, els estudiants han de matricular dos TFG i, per tant, és possible que un mateix estudiant aparegui dues vegades.



### Gràfic 1. Estudiants matriculats al TFG per curs acadèmic i per ensenyament



Font: SÍNIA: ACRG10 - Assignatures segons taxa d'èxit i taxa de rendiment  
Data d'extracció de les dades: Octubre 2019

### 2.3. Planificació del TFG

En el calendari acadèmic dels graus i dels dobles graus de la FEE, aprovats per la JdF, s'estableix el període de defensa dels TFG en les diferents convocatòries (avançada al gener, juny i endarrerida al setembre) i es publica a la guia docent, disponible a través de la pàgina web del centre.

A l'inici de curs, el coordinador/a de TFG convoca els estudiants matriculats al TFG a una sessió informativa presencial. Durant aquesta sessió s'informa sobre els principals aspectes a tenir en compte en la gestió i realització del TFG. En el curs 2018-19, les sessions informatives s'han realitzat a Reus el divendres 14 de setembre (una en horari de matí i l'altra en horari de tarda) i a Tortosa el dijous 13 de setembre de 2018.

Finalitzada la sessió, el coordinador/a publica al Moodle el material de la sessió informativa, juntament amb el calendari de lliurament i avaluació del TFG (on estan concretades les dates de lliurament del treball, de publicació de qualificacions, etc.) i les plantilles de rúbriques d'avaluació i s'inicia el període de sol·licitud i assignació d'àmbit del TFG.

### 2.4. Sol·licitud i assignació d'àmbit del TFG

A la pàgina web de la FEE s'allotja l'aplicació informàtica TFGFEE per gestionar la sol·licitud i assignació posterior d'àmbits i tutors/es. El coordinador/a de TFG comunica el termini màxim per tal que els estudiants entrin a l'aplicació i validin el formulari de sol·licitud d'àmbit (específic per a cada un dels ensenyaments).

El formulari de sol·licitud d'àmbit inclou els àmbits en els quals els estudiants poden realitzar el TFG juntament amb els possibles tutors/es assignats a cada àmbit i un resum dels descriptors de l'àmbit.

En els treballs de la Comissió per confeccionar la guia d'elaboració del TFG de la FEE, es va fer un replantejament en l'oferta d'àmbits a partir d'aquest curs 2018-19: agrupant-ne alguns (amb la conseqüent modificació dels seus descriptors) i a la vegada afegint-ne de nous.

A la Taula 2.4.1, pot consultar-se el nombre d'àmbits per curs acadèmic i per grau. En el cas del doble grau d'ADE+Dret, en l'assignatura TFG II s'ofereixen els mateixos àmbits que en el grau d'ADE. En el cas del doble grau d'ADE+FiC, com els estudiants han d'elaborar dos TFG (un corresponent a ADE i l'altre a FiC), en el curs 2018-19 s'han ofert menys àmbits respecte els oferts, respectivament, en el grau d'ADE i en el grau de FiC, degut a què s'han eliminat els àmbits solapats entre els dos graus amb l'objectiu d'evitar duplicitats dels àmbits assignats als estudiants. D'aquesta manera els àmbits oferts en l'assignatura TFG I del doble grau d'ADE+FiC són 3 menys dels oferts en el grau de FiC, i en l'assignatura TFG II són 6 menys que en el grau d'ADE.

En el curs 2018-19, en el conjunt de la Facultat, hi ha un total de 95 àmbits, dels quals 7 són àmbits oferts dins el Programa d'Aprenentatge i Servei (en endavant APS) de la URV. En la Taula 2.4.1. apareixen el nombre d'àmbits per ensenyament i també s'hi ha fet constar el nombre d'àmbits oferts dins el Programa d'APS de la URV per al conjunt dels ensenyaments en cada any acadèmic.

**Taula 2.4.1. Nombre d'àmbits del TFG**

	2013-14	2014-15	2015-16	2016-17	2017-18	2018-19
FiC	9	9	9	9	9	12
ADE*						
ADE-Reus	19	22	20	21	20	18
ADE-Tortosa	8	8	8	8	8	8
ECO	9	9	10	10	10	11
ADE+FiC TFG I grau FiC**				-	9	9
ADE+FiC TFG II grau ADE**				-	20	12
ADE+Dret TFG II grau ADE***					-	18
<b>Subtotal</b>	<b>45</b>	<b>48</b>	<b>47</b>	<b>48</b>	<b>76</b>	<b>88</b>
Àmbits APS	0	10	9	6	11	7
<b>Total Graus</b>	<b>45</b>	<b>58</b>	<b>56</b>	<b>54</b>	<b>87</b>	<b>95</b>

Font: Elaboració pròpia.

Data d'extracció de les dades: Octubre de 2019

\* Per a l'ensenyament d'ADE no s'agreguen els àmbits corresponents a ADE-Reus i ADE-Tortosa atès que els àmbits són específics per als estudiants d'ADE de cada seu i, per tant, per al conjunt d'ADE no seria real una oferta agregada de tots els àmbits.

\*\* En el doble grau d'ADE+FiC, en les assignatures TFG I TFG II s'ofereixen, respectivament, 3 i 6 àmbits menys que en el grau de FiC i en el grau d'ADE degut a la supressió dels àmbits solapats.

\*\*\* En el doble grau d'ADE+Dret, en l'assignatura TFG II s'ofereixen els mateixos àmbits que en el grau d'ADE.

A continuació poden consultar-se la relació dels àmbits i tutors/es potencials per ensenyament corresponents al curs 2018-19 (les denominacions d'àmbits que comencen per APS corresponen a TFG realitzables dins el Programa d'APS de la URV):

### Grau FiC

Anàlisi econòmica	CARLES LAVILA, Misericòrdia GIMÉNEZ GÓMEZ, José Manuel MAÑÉ VERNET, Ferran MARTÍN BOFARULL, Mònica OLIVA FURÉS, Martí PÉREZ LACASTA, M. José SEGARRA BLASCO, Agustí SOLDEVILA LAFÓN, M. Victòria THEILE N, Bernd
Anàlisi dels estats financers	GINIEIS IRIBARREN, Matías Carlos RODRÍGUEZ MERAYO, Araceli
Comptabilitat de costos i gestió	GINIEIS IRIBARREN, Matías Carlos VIDAL BLASCO, M. Arantzazu
Comptabilitat financera	TRAVÉ BAUTISTA, M. Àngels VIDAL BLASCO, M. Arantzazu

Direcció financera	ALVAREZ GARCIA, Antonio CAMPA PLANAS, Fernando KALEMBA, Nicole LI, Xiaoni SENTÍS ROS, Xavier
Economia dels mercats	ARAUZO CAROD, Josep M. IRANZO SANCHO, Susana LOVCHA, Yuliya PONCE ALIFONSO, Francesc Xavier SICART BARCELÓ, Núria SOLDEVILA LAFÓN, M. Victòria TERUEL CARRIZOSA, Mercedes VILA CÓRCOLES, José Manuel
Fiscalitat	ALONSO RODRIGO, Eva CARRERAS ROIG, Lluís DURÁN WEITKAMP, Christian FERRÉ LLORENS, Jordi MUÑOZ GRANADOS, Lúdia PALLERO GONZÁLEZ, Fernando
Mercats i actius financers	LI, Xiaoni RODRÍGUEZ RAMOS, Antonio SARDÀ GARCIA, SUSANNA SENTÍS ROS, Xavier
Mètodes quantitius a l'economia i l'empresa	FERNÁNDEZ BARIVIERA, Aurelio LLERENA GARRES, Francesc MÁRQUEZ ÁLVAREZ, Norberto VILELLA BACH, Misericòrdia
Organització i estratègia	FIGUERAS GALLISA, Ferran HERNÁNDEZ LARA, Ana Beatriz LÓPEZ PANISELLO, M. Belén NIÑEROLA MONTSERRAT, Àngels SETÓ PÀMIES, M. Dolors VAZQUEZ LABELLA, Inmaculada VIDAL SUÑÉ, Antoni UTGÉ HERNÁNDEZ, Ivan
Pla d'empresa	ALLUÉ MARTÍ, Txaber CAMPA PLANAS, Fernando FIGUERAS GALLISA, Ferran FURQUET MONASTERIO, Sergio LIFANTE JORDA, Jesús PIÉ DOLS, Laia SETÓ PÀMIES, M. Dolors VALLDUVÍ BOTET, Gerard VAZQUEZ LABELLA, Inmaculada VIDAL SUÑÉ, Antoni
Valoració d'actius financers	BARBERÀ MARINÉ, M. Glòria DE ANDRÉS SÁNCHEZ, Jorge FERNÁNDEZ BARIVIERA, Aurelio GARBAJOSA CABELLO, M. José SORROSAL FORRADELLAS, M. Teresa TERCEÑO GÓMEZ, Antonio

**Grau ADE-Reus i Doble grau ADE+Dret:**

Anàlisi econòmica	CARLES LAVILA, Misericòrdia GIMÉNEZ G ÓMEZ, José Manuel MAÑÉ VERNET, Ferran MARTÍN BOFARULL, Mònica OLIVA FURÉS, Martí PÉREZ LACASTA, M. José SEGARRA BLASCO, Agustí SOLDEVILA LAFÓN, M. Victòria THEILE N, Bernd
APS - GEPEC. Protocols tècnics de defensa ambiental	MOGAS AMORÓS, Joan
Comptabilitat i anàlisi dels estats financers	RODRÍGUEZ MERAYO, Araceli VIDAL BLASCO, M. Arantzazu
Direcció financera. Mercats i actius financers	ANDREU CORBATÓN, Jordi BARTOLOMÉ JUNCOSA, Santiago LI, Xiaoni RODRÍGUEZ RAMOS, Antonio
Disseny i comportament organitzatiu	ABELLÓ PELLICER, Carlos ALLUÉ MARTÍ, Txaber BORRÀS GARRIDO, Irene CASCÓN PEREIRA, Rosalía FIGUERAS GALLISA, Ferran FURQUET MONASTERIO, Sergio SETÓ PÀMIES, M. Dolors VALLDUVÍ BOTET, Gerard VALVERDE APARICIO, Mireia VILARNAU MONCUSÍ, Anna VILLA NOLLA, Bibiana UTGÉ HERNÁNDEZ, Ivan
Economia dels mercats	ARAUZO CAROD, Josep M. IRANZO SANCHO, Susana LOVCHA, Yuliya PONCE ALIFONSO, Francesc Xavier SICART BARCELÓ, Núria SOLDEVILA LAFÓN, M. Victòria TERUEL CARRIZOSA, Mercedes VILA CÓRCOLES, José Manuel
Empresa i societat	ALARCÓN, Amado BÖCKER, Rafael
Estratègia i competitivitat empresarial	ALLUÉ MARTÍ, Txaber COMÍ COLOMINES, Anna FIGUERAS GALLISA, Ferran HERNÁNDEZ LARA, Ana Beatriz LÓPEZ PANISELLO, M. Belén NIÑEROLA MONTSERRAT, Àngels VIDAL SUÑÉ, Antoni VAZQUEZ LABELLA, Inmaculada
Fiscalitat	ALONSO RODRIGO, Eva CARRERAS ROIG, Lluís DURÁN WEITKAMP, Christian FERRÉ LLORENS, Jordi MUÑOZ GRANADOS, Lúdia
Innovació i canvi tecnològic	BOVÉ SANS, Miquel Àngel LLOP LLOP, Maria OSÓRIO DA COSTA, António Miguel

Màrqueting	BARRULLAS BONE T, Judit CUADRADO MOYA, Gustavo GENÉ ALBESA, Jaume RABASSA FIGUERAS, Noemí RYAN, Gerard SALVAT RULL, Hildebrand SUAU SOLÉ, Irene
Matemàtiques de les operacions financeres	BARBERÀ MARINÉ, M. Glòria DE ANDRÉS SÁNCHEZ, Jorge FERNÁNDEZ BARIVIERA, Aurelio GARBAJOSA CABELLO, M. José SORROSAL FORRADELLAS, M. Teresa TERCEÑO GÓMEZ, Antonio
Mètodes quantitius a l'economia i l'empresa	FERNÁNDEZ BARIVIERA, Aurelio LLERENA GARRES, Francesc MÁRQUEZ ÁLVAREZ, Norberto VILELLA BACH, Misericòrdia
Organització i estratègia en pimes i empreses familiars	ALTABA DOLZ, Eugènia FIGUERAS GALLISA, Ferran FURQUET MONASTERIO, Sergio GARCÍA ÁLVAREZ, M. Ercilia LÓPEZ PANISELLO, M. Belén SETÓ PÀMIES, M. Dolors
Pla d'empresa i anàlisi de l'emprenedoria	ALLUÉ MARTÍ, Txaber CAMPA PLANAS, Fernando FIGUERAS GALLISA, Ferran FONTS RIBAS, Albert FURQUET MONASTERIO, Sergio LIFANTE JORDA, Jesús LÓPEZ PANISELLO, M. Belén PIÉ DOLS, Laia SETÓ PÀMIES, M. Dolors VALLDUVÍ BOTET, Gerard VAZQUEZ LABELLA, Inmaculada VIDAL SUÑÉ, Antoni
Pla de màrqueting	ARNAVAT I CARBALLIDO, Xavier BORONAT AVIÀ, Albert PÀMIES PALLISÉ, M. del Mar
Polítiques de recursos humans	ABELLÓ PELLICER, Carlos ALLUÉ MARTÍ, Txaber CASAS AGUT, Maria Roser CASCÓN PEREIRA, Rosalía FURQUET MONASTERIO, Sergio VALVERDE APARICIO, Mireia UTGÉ HERNÁNDEZ, Ivan
Producció, logística i gestió de qualitat	ALLUÉ MARTÍ, Txaber FONTS RIBAS, Albert LIFANTE JORDA, Jesús MASET GAYA, Raquel ROMEO OLMEDO, Juan Carlos VALLDUVÍ BOTET, Gerard

Responsabilitat social i ètica en els negocis	ALLUÉ MARTÍ, Txaber BORRÀS GARRIDO, Irene FIGUERAS GALLISA, Ferran GARCÍA ÁLVAREZ, M. Ercília SETÓ PÀMIES, M. Dolors SOROLLA VIDAL, Ignacio VIDAL SUÑÉ, Antoni VILARNAU MONCUSÍ, Anna
---	--

### Grau ADE – Tortosa:

Anàlisi econòmica	FARRÉ ALBENDEA, Xavier OSÓRIO DA COSTA, António Miguel PÉREZ LABORDA, Alejandro
APS - Ajuda hiperactivitat i dèficit d'atenció - TTEE Estudi de viabilitat econòmica de les associacions	GALIANA LLASAT, Pau
APS - Associació La Segona Volta Estudi de viabilitat econòmica de les associacions	GALIANA LLASAT, Pau
APS - Associació La Segona Volta. Pla de màrqueting venda d'objectes de segona mà a les TTEE	GALIANA LLASAT, Pau
APS - Grup l'Esplai Blanquerna Impacte local d'accions locals, quantificació i anàlisi econòmica	CAUBET ESPUNY, Claudia
APS - Grup l'Esplai Blanquerna Pla de comunicació d una entitat social	CAUBET ESPUNY, Claudia
APS – Obre't Ebre Estratègies de visibilitat dels projectes de l'entitat	CAUBET ESPUNY, Claudia
Comptabilitat i anàlisi dels estats financers	CALLAU MASCARELL, Lorenzo PIÉ DOLS, Laia PIJOAN FIGUERES, Jaume
Direcció financera. Mercats i actius financers	ANDREU CORBATÓN, Jordi VIDAL GARCIA, Raul
Economia dels mercats	FARRÉ ALBENDEA, Xavier OSÓRIO DA COSTA, António Miguel PÉREZ LABORDA, Alejandro
Govern corporatiu, Responsabilitat social, recursos humans, producció i logística - CTE	GALIANA LLASAT, Pau OBIOL VALLDEPÉREZ, Núria SEGURA CAPERA, Núria
Màrqueting	ANTO ESPELTA, Pau CAUBET ESPUNY, Claudia MESTRE GIL, Albert PEDRET PIJOAN, Roger
Organització i gestió d'empreses, estratègia i competitivitat, pla d empresa - CTE	GALIANA LLASAT, Pau OBIOL VALLDEPÉREZ, Núria SEGURA CAPERA, Núria
Pla de màrqueting	ANTO ESPELTA, Pau CAUBET ESPUNY, Claudia MESTRE GIL, Albert PEDRET PIJOAN, Roger

### Grau Economia:

Anàlisi de dades econòmiques	ASLANIDIS, Nektarios CORBELLÀ DOMÈNECH, Teresa DIAZ SERRANO, Luis LOVCHA, Yuliya MANJÓN ANTOLÍN, Miquel MARTÍNEZ IBÁÑEZ, Oscar
Comptabilitat	TRAVÉ BAUTISTA, M. Àngels VIDAL BLASCO, M. Arantzazu
Direcció financera	ANDREU CORBATÓN, Jordi CAMPA PLANAS, Fernando KALEMBA, Nicole
Economia de l'empresa	FIGUERAS GALLISA, Ferran LÓPEZ PANISELLO, M. Belén SETÓ PÀMIES, M. Dolors
Economia del transport, regional i urbana	ARAUZO CAROD, Josep M. FLORES FILLÓL, Ricardo MARTÍN BOFARULL, Mònica MIRAVET ARNAU, Daniel
Economia industrial	FIOCCO, Raffaele FLORES FILLÓL, Ricardo OLIVA FURÉS, Martí OSÓRIO DA COSTA, António Miguel PÉREZ LACASTA, M. José
Economia laboral	IRANZO SANCHO, Susana MAÑÉ VERNET, Ferran SOLDEVILA LAFÓN, M. Victòria
Economia pública	CARLES LAVILA, Misericòrdia DURÁN WEITKAMP, Christian FLAMAND, Sabine GIMÉNEZ GÓMEZ, José Manuel OLIVA FURÉS, Martí PÉREZ LACASTA, M. José THEILEN, Bernd
Història econòmica	MUÑOZ VILLAVARDE, M. Jesús PONCE ALIFONSO, Francesc Xavier
Mercats financers i monetaris	BARBERÀ SABATÉ, Marc MANZANO TOVAR, Carolina OSÓRIO DA COSTA, António Miguel
Sostenibilitat i mediambient	BOVÉ SANS, Miquel Àngel DURO MORENO, Juan Antonio MOGAS AMORÓS, Joan PONCE ALIFONSO, Francesc Xavier

### Grau ADE+FiC (TFG I – Grau FiC):

Anàlisi econòmica	CARLES LAVILA, Misericòrdia GIMÉNEZ GÓMEZ, José Manuel MAÑÉ VERNET, Ferran MARTÍN BOFARULL, Mònica OLIVA FURÉS, Martí PÉREZ LACASTA, M. José SEGARRA BLASCO, Agustí SOLDEVILA LAFÓN, M. Victòria THEILEN, Bernd
-------------------	---

Anàlisi dels estats financers	RODRÍGUEZ MERAYO, Araceli VIDAL BLASCO, M. Arantzazu
Comptabilitat de costos i gestió	GINIEIS IRIBARREN, Matías Carlos VIDAL BLASCO, M. Arantzazu
Comptabilitat financera	TRAVÉ BAUTISTA, M. Àngels VIDAL BLASCO, M. Arantzazu
Direcció financera	ALVAREZ GARCIA, Antonio CAMPA PLANAS, Fernando KALEMBA, Nicole LI, Xiaoni SENTÍS ROS, Xavier
Economia dels mercats	ARAUZO CAROD, Josep M. IRANZO SANCHO, Susana LOVCHA, Yuliya PONCE ALIFONSO, Francesc Xavier SICART BARCELÓ, Núria SOLDEVILA LAFÓN, M. Victòria TERUEL CARRIZOSA, Mercedes VILA CÓRCOLES, José Manuel
Fiscalitat-FiC	ALONSO RODRIGO, Eva CARRERAS ROIG, Lluís DURÁN WEITKAMP, Christian FERRÉ LLORENS, Jordi MUÑOZ GRANADOS, Lúdia PALLERO GONZÁLEZ, Fernando
Mercats i actius financers	LI, Xiaoni RODRÍGUEZ RAMOS, Antonio SARDÀ GARCIA, SUSANNA SENTÍS ROS, Xavier
Valoració actius financers	BARBERÀ MARINÉ, M. Glòria DE ANDRÉS SÁNCHEZ, Jorge FERNÁNDEZ BARIVIERA, Aurelio GARBAJOSA CABELLO, M. José SORROSAL FORRADELLAS, M. Teresa TERCEÑO GÓMEZ, Antonio

**Grau ADE+FiC (TFG II – Grau ADE):**

APS - GEPEC. Protocols tècnics de defensa ambiental	MOGAS AMORÓS, Joan
Disseny i comportament organitzatiu	ABELLÓ PELLICER, Carlos ALLUÉ MARTÍ, Txaber BORRÀS GARRIDO, Irene CASCÓN PEREIRA, Rosalía FIGUERAS GALLISA, Ferran FURQUET MONASTERIO, Sergio SETÓ PÀMIES, M. Dolors UTGÉ HERNÁNDEZ, Ivan VALLDUVÍ BOTET, Gerard VALVERDE APARICIO, Mireia VILARNAU MONCUSÍ, Anna VILLA NOLLA, Bibiana
Empresa i societat	ALARCÓN ALARCÓN, Amado BÖCKER, Rafael



Estratègia i competitivitat empresarial	ALLUÉ MARTÍ, Txaber COMÍ COLOMINES, Anna FIGUERAS GALLISA, Ferran HERNÁNDEZ LARA, Ana Beatriz LÓPEZ PANISELLO, M. Belén NIÑEROLA MONTSERRAT, Àngels VAZQUEZ LABELLA, Inmaculada VIDAL SUÑÉ, Antoni
Innovació i canvi tecnològic	BOVÉ SANS, Miquel Àngel LLOP LLOP, Maria OSÓRIO DA COSTA, António Miguel
Màrqueting	BARRULLAS BONET, Judit CUADRADO MOYA, Gustavo GENÉ ALBESA, Jaume RABASSA FIGUERAS, Noemí RYAN, Gerard SALVAT RULL, Hildebrand SUAU SOLÉ, Irene
Mètodes quantitius a l'economia i l'empresa	FERNÁNDEZ BARIVIERA, Aurelio LLERENA GARRES, Francesc MÁRQUEZ ÁLVAREZ, Norberto VILELLA BACH, Misericòrdia
Organització i estratègia en pimes i empreses familiars	ALTABA DOLZ, Eugènia FIGUERAS GALLISA, Ferran FURQUET MONASTERIO, Sergio GARCÍA ÁLVAREZ, M. Ercília LÓPEZ PANISELLO, M. Belén SETÓ PÀMIES, M. Dolors
Pla d'empresa i anàlisi de l'emprenedoria	ALLUÉ MARTÍ, Txaber CAMPA PLANAS, Fernando FIGUERAS GALLISA, Ferran FONTS RIBAS, Albert FURQUET MONASTERIO, Sergio LIFANTE JORDA, Jesús LÓPEZ PANISELLO, M. Belén PIÉ DOLS, Laia SETÓ PÀMIES, M. Dolors VALLDUVÍ BOTET, Gerard VAZQUEZ LABELLA, Inmaculada VIDAL SUÑÉ, Antoni
Pla de màrqueting	ARNAVAT I CARBALLIDO, Xavier BORONAT AVIÀ, Albert PÀMIES PALLISÉ, M. del Mar
Polítiques de recursos humans	ABELLÓ PELLICER, Carles ALLUÉ MARTÍ, Txaber CASAS AGUT, Maria Roser CASCÓN PEREIRA, Rosalía FURQUET MONASTERIO, Sergio UTGÉ HERNÁNDEZ, Ivan VALVERDE APARICIO, Mireia
Producció, logística i gestió de qualitat	ALLUÉ MARTÍ, Txaber FONTS RIBAS, Albert LIFANTE JORDA, Jesús MASET GAYA, Raquel ROMEO OLMEDO, Juan Carlos VALLDUVÍ BOTET, Gerard

Responsabilitat social i ètica en els negocis	<p>ALLUÉ MARTÍ, Txaber          BORRÀS GARRIDO, Irene          FIGUERAS GALLISA, Ferran          GARCÍA ÀLVAREZ, M. Ercilia          SETÓ PÀMIES, M. Dolors          SOROLLA VIDAL, Ignacio          VIDAL SUÑÉ, Antoni          VILARNAU MONCUSÍ, Anna</p>
---	---

## 2.5. Assignació de tutor/a i tema del TFG

L'assignació del tema del TFG segueix el procediment següent: en primer lloc, el coordinador/a de TFG informa mitjançant l'espai Moodle del procediment i el termini màxim per registrar la sol·licitud d'àmbit a l'aplicació TFGFEE. Dins del termini, l'estudiant registra la sol·licitud establint un ordre de preferència dels àmbits en els quals vol realitzar el TFG. Finalment, el coordinador/a del TFG realitza l'assignació de l'àmbit d'acord amb la nota mitjana de l'expedient acadèmic de l'estudiant i la seva prioritització. En cas que el TFG es realitzi conjuntament per dos/dues estudiants, es considera com a nota mitjana, la mitjana aritmètica de les notes mitjanes dels dos/dues estudiants.

Una vegada tancat el procés d'assignació, el coordinador/a de TFG informa els departaments del nombre d'estudiants/treballs que se'ls ha assignat en cada àmbit i posteriorment el director/a de departament assigna un tutor/a a cada treball dins de l'àmbit que se li ha assignat.

Finalment, el coordinador/a de TFG informa els estudiants del resultat d'assignació d'àmbit i tutor/a i també comunica a cada tutor/a els estudiants que li han estat assignats. El tema concret del TFG serà acordat entre tutor/a i estudiant. L'estudiant pot proposar un tema, tot respectant l'àmbit assignat.

En la Taula 2.5.1 es mostren els resultats del procés d'assignació de TFG, en cada un dels graus, corresponents al curs 2018-19

**Taula 2.5.1. Treballs assignats curs 2018-19**

Grau	FiC	ADE	ADE-Reus	ADE-Tortosa	ECO	ADE+FiC TFG I	ADE+FiC TFG II	ADE+Dret TFG II	TOTAL
Número de treballs assignats	65	146	121	25	31	17	16	9	<b>284</b>
Número d'àmbits (sense incloure APS)	12	*	18	8	11	9**	12**	18***	<b>88</b>
Número de treballs assignats APS	0	1	0	1	0	0	0	0	<b>1</b>

Font: Elaboració pròpia.

Data d'extracció de les dades: Octubre 2019

\* Per a l'ensenyament d'ADE no s'agreguen els àmbits corresponents a ADE-Reus i ADE-Tortosa atès que els àmbits són específics per als estudiants d'ADE de cada seu i, per tant, per al conjunt d'ADE no seria real una oferta agregada de tots els àmbits.

\*\* En el doble grau d'ADE+FiC, en les assignatures TFG I i TFG II s'ofereixen, respectivament, 3 i 6 àmbits menys que en el grau de FiC i en el grau d'ADE degut a la supressió dels àmbits solapats.

\*\*\* En el doble grau d'ADE+Dret, en l'assignatura TFG II s'ofereixen els mateixos àmbits que en el grau d'ADE.

La Taula 2.5.2 presenta el nombre de TFG que els estudiants han demanat i se'ls ha concedit defensar-lo en anglès. En el curs 2018-19 s'han elaborat i defensat en anglès un total de 9 TFG.

**Taula 2.5.2. Nombre de TFG elaborats i defensats en anglès**

Grau	2013-14	2014-15	2015-16	2016-17	2017-18	2018-19
FiC	0	1	2	1	0	2
ADE	10	9	9	8	5	6
ADE-Reus	9	9	7	8	5	6
ADE-Tortosa	1	0	2	0	0	0
ECO	0	1	3	3	0	1
ADE+FiC TFG I grau FiC					0	0
ADE+FiC TFG II grau ADE					1	0
ADE+Dret TFG II						0
<b>Total Graus</b>	<b>10</b>	<b>11</b>	<b>14</b>	<b>12</b>	<b>6</b>	<b>9</b>

Font: Elaboració pròpia.

Data d'extracció de les dades: Octubre 2019

La Taula 2.5.3 mostra el percentatge d'àmbits assignats en primera preferència per curs acadèmic. En el curs 2018-19, el percentatge d'àmbits assignats en primera preferència en el grau d'ADE-Reus ha estat del 93%, per damunt del valor objectiu (80%). En el grau d'ECO ha estat del 97%, per damunt del valor objectiu (90%). Per últim, en el grau d'ADE-Tortosa, a tots els estudiants se'ls ha assignat l'àmbit que havien sol·licitat en primera preferència. En el grau de FiC ha estat del 90%, igualant el valor objectiu.

**Taula 2.5.3. Percentatge d'àmbits de TFG assignats en primera preferència (Indicador 3 PR-FEE-019)**

Grau	2013-14	2014-15	2015-16	2016-17	2017-18	2018-19	Valor objectiu	Valor llindar
FiC	94%	90%	88%	79%	90%	90%	90%	<80%
ADE*								
ADE-Reus	82%	76%	64%	83%	70%	93%	80%	<75%
ADE-Tortosa	91%	97%	100%	100%	100%	100%	90%	<80%
ECO	100%	100%	86%	100%	97%	97%	90%	<80%
<b>Total Graus**</b>	<b>nd</b>	<b>85%</b>	<b>78%</b>	<b>86%</b>	<b>83%</b>	<b>93%</b>	<b>85%</b>	<b>&lt;77%</b>

Font: Elaboració pròpia. Data d'extracció de les dades: Octubre 2019

\* Per a l'ensenyament d'ADE no s'agreguen els àmbits corresponents a ADE-Reus i ADE-Tortosa atès que els àmbits són específics per als estudiants d'ADE de cada seu i, per tant, per al conjunt d'ADE no seria real una oferta agregada de tots els àmbits.

\*\* En el doble grau d'ADE+FiC, l'assignació d'àmbit de les assignatures TFG I i TFG II es fa conjuntament amb l'assignació dels àmbits en el grau de FiC i en el grau d'ADE, respectivament, i per tant es troben inclosos en els respectius graus.

Les Taules 2.5.4, 2.5.5. i 2.5.6 ens mostren, respectivament, el nombre de tutors/es implicats, el nombre de TFG tutoritzats i la ràtio de treballs tutoritzats per cada tutor/a acadèmic per cada curs. En aquest curs 2018-19, en el conjunt de la Facultat, la ràtio de treballs tutoritzats per tutor/a acadèmic ha estat de 3,7, situant-se tots els ensenyaments per sota del valor objectiu (<5), acomplint-se així en tots els ensenyaments l'objectiu proposat.

**Taula 2.5.4. Nombre de tutors/es acadèmics de TFG implicats**

Grau	2013-14	2014-15	2015-16	2016-17	2017-18	2018-19
FiC	17	14	18	19	20	27
ADE	32	32	35	42	43	49*
ADE-Reus	23	24	26	33	34	42
ADE-Tortosa	9	8	9	9	9	9

Grau	2013-14	2014-15	2015-16	2016-17	2017-18	2018-19
ECO	17	17	19	10	15	17
ADE+FiC TFG I					7	8
ADE+FiC TFG II					10	12
ADE+Dret TFG II						9
<b>Total Graus*</b>	<b>57</b>	<b>53</b>	<b>58</b>	<b>57</b>	<b>66</b>	<b>76</b>

Font: Elaboració pròpia. Data d'extracció de les dades: Octubre 2019

\* El nombre total no correspon a la suma dels tutors/es de cada grau ja que hi ha tutors/es que tutoritzen TFG en diferents ensenyaments.

### Taula 2.5.5. Nombre de treballs tutoritzats (1)

Grau	2013-14	2014-15	2015-16	2016-17	2017-18	2018-19
FiC	54	59	83	85	79	65
ADE	153	155	175	177	156	146
ADE-Reus	124	112	134	132	121	121
ADE-Tortosa	29	43	41	45	35	25
ECO	26	29	33	30	29	31
ADE+FiC TFGI					16	17
ADE+FiC TFGII					15	16
ADE+Dret TFG II						9
<b>Total Graus</b>	<b>233</b>	<b>243</b>	<b>291</b>	<b>292</b>	<b>295</b>	<b>284</b>

(1) Són els treballs als quals s'ha assignat tutor/a. Inclou tant els defensats com els no presentats.

Font: Elaboració pròpia. Data d'extracció de les dades: Octubre 2019

### Taula 2.5.6. Ràtio de treballs de TFG tutoritzats per tutor/a (Indicador 8 PR-FEE-019)

Grau	2013-14	2014-15	2015-16	2016-17	2017-18	2018-19	Valor objectiu	Valor llindar
FiC	3,2	4,2	4,6	4,5	4,0	2,4	<5	>8
ADE	4,8	4,8	4,8	5,0	3,6	3,0	<5	>8
ADE-Reus	5,4	4,7	5,2	4,0	3,6	2,9	<5	>8
ADE-Tortosa	3,2	5,4	4,6	5,0	3,9	2,8	<6	>8
ECO	1,5	1,7	1,7	3,0	1,9	1,8	<5	>8
ADE+FiC TFGI					2,3	2,1	<5	>8
ADE+FiC TFGII					1,5	1,3	<5	>8
ADE+Dret TFG II						1,0		
<b>Total Graus</b>	<b>4,1</b>	<b>4,6</b>	<b>5,0</b>	<b>5,1</b>	<b>4,5</b>	<b>3,7</b>	<b>&lt;5</b>	<b>&gt;8</b>

Font: Elaboració pròpia.

Data d'extracció de les dades: Octubre 2019

Una vegada els estudiants coneixen l'àmbit i el tutor/a assignat, tant des del CRAI Bellissens com des del CRAI Campus Terres de l'Ebre, es programen dues sessions informatives adreçades als estudiants: la primera sobre recursos de suport i eines per a l'elaboració del TFG i la segona sobre el gestor bibliogràfic Mendeley.

Els objectius de les sessions són: assessorar els estudiants davant les necessitats d'informació amb què es poden trobar durant l'elaboració del TFG, identificar quines fonts d'informació poden utilitzar (dades estadístiques, estudi de casos, articles de revistes..), presentar els recursos d'informació disponibles i com localitzar-los, avaluar la informació gratuïta d'Internet, evitar el plagi citant correctament la informació i conèixer el funcionament del gestor bibliogràfic Mendeley.

En el curs 2018-19, s'han realitzat a Tortosa el dilluns 17 de setembre (recursos de suport i eines) i el dilluns 19 de novembre de 2018 (gestor Mendeley) a càrrec de la Sra. Clara Álvarez (Responsable del CRAI Campus Terres de l'Ebre) amb una assistència, respectivament, de 12 i 2 estudiants.

En el cas de Reus, s'han realitzat dues sessions sobre recursos de suport i eines per a l'elaboració del TFG, una al matí el dimecres 19 de setembre i l'altra a la tarda dijous 20 de setembre de 2018, amb una assistència de 32 estudiants en la sessió del matí i 16 estudiants en la sessió de la tarda. A més, s'han realitzat també dues sessions sobre el gestor bibliogràfic Mendeley, una al matí dimarts 6 de novembre i l'altra a la tarda dilluns 5 de novembre de 2018, amb una assistència de 16 i 8 estudiants, respectivament. Totes les sessions han anat a càrrec de la Sra. Arian Casals (Responsable del CRAI Campus Bellissens).

## 2.6. Convocatòries i lliurament del TFG

El lliurament del TFG es realitza amb una antelació que no supera els 30 dies naturals de la data de la seva defensa en la convocatòria de juny i de 15 dies naturals en les convocatòries de gener i setembre. Les dates concretes per al lliurament es donen a conèixer a través del Moodle. Els estudiants han de lliurar 4 còpies en paper del treball a la secretaria del departament al qual està adscrit el seu tutor/a i desar una còpia del treball, en format pdf, a l'espai Moodle de l'assignatura.

Els períodes de defensa del TFG es fixen en els calendaris acadèmics de grau i dobles graus de la FEE, els quals s'incorporen a la Guia Docent. La data, hora i lloc concret de la defensa de cada TFG es publica a l'espai Moodle.

L'estudiant també ha de lliurar al seu tutor/a, en temps i forma fixats al Moodle, la documentació requerida per a la incorporació del seu TFG al repositori institucional de la URV. El dipòsit i visualització dels TFG al repositori segueix les pautes establertes a la normativa marc del TFG de la URV.

A la Taula 2.6.1. es mostren el nombre de treballs assignats, defensats i no presentats corresponents al curs 2018-19: es van defensar un total de 194 treballs, 166 individuals i 28 col·lectius d'un total de 284 treballs assignats.

**Taula 2.6.1. Treballs assignats, defensats i no presentats. Curs 2018-19**

	FIC	ADE	ADE-Reus	ADE-Tortosa	ECO	ADE+FiC TFG I	ADE+FiC TFG II	ADE +DRET	TOTAL FEE
Nº estudiants matriculats	70	170	140	30	32	18	18	9	<b>317*</b>
Nº treballs assignats	65	146	121	25	31	17	16	9	<b>284</b>
Nº treballs defensats	45	94	79	15	18	16	15	6	<b>194</b>
Individuals	40	75	65	10	17	15	13	6	<b>166</b>
Col·lectius	5	19	14	5	1	1	2	0	<b>28</b>
Nº treballs no defensats	20	52	42	10	13	1	1	3	<b>90</b>
Individuals	20	48	38	10	13	1	1	3	<b>86</b>
Col·lectius	0	4	4	0	0	0	0	0	<b>4</b>

\* Dels 317 estudiants matriculats, va haver-hi 1 estudiant que no va sol·licitar àmbit i, per tant, no haver-hi assignació.

Font: Elaboració pròpia.

Data d'extracció de les dades: Octubre 2019

## 2.7. Avaluació del TFG.

L'avaluació del TFG correspon al tutor/a i a un tribunal d'avaluació, amb les ponderacions que s'estableixin a la Guia Docent del TFG. La qualificació és sempre individual per a cada estudiant, tot i que el TFG s'hagi elaborat per un grup de dos/dues estudiants.

El tutor/a qualifica el treball seguint la plantilla de rúbriques d'avaluació per als tutors/es i introdueix la seva qualificació a l'aplicació TFGFEE.

El tribunal d'avaluació dels TFG està format per un president/a, un/a vocal i un secretari/ària, essent tots tres docents vinculats als departaments de Gestió d'Empreses i/o d'Economia de la URV que no hagin estat tutors/es dels estudiants que avaluin. La qualificació atorgada pel tribunal és única i és acordada pels tres membres que el formen. El tribunal d'avaluació qualifica el treball i l'exposició de l'estudiant seguint la plantilla de rúbriques d'avaluació per al tribunal i el president/a del tribunal introdueix al Moodle la qualificació atorgada a cada estudiant.

El coordinador/a del TFG emplena les actes del TFG de cada convocatòria i ensenyament incorporant la qualificació final que consta a l'aplicació TFGFEE. En la Taula 2.7.1. es mostren les qualificacions dels estudiants matriculats al TFG en el curs 2018-19 i a la Taula 2.7.2. se'n mostra la seva evolució.

**Taula 2.7.1. Qualificacions dels estudiants per convocatòries. Curs 2018-19**

		convocatòria <input type="button" value="Datos"/>							
		FEBRER		JUNY		SETEMBRE		Total Estudiants	Total % s/total
grau	Qualificació	Estudiants	% s/total	Estudiants	% s/total	Estudiants	% s/total		
FIC	EXCEL·LENT		0,00%		0,00%	2	5,56%	2	2,86%
	NOTABLE		0,00%	8	24,24%	6	16,67%	14	20,00%
	APROVAT	1	100,00%	9	27,27%	12	33,33%	22	31,43%
	SUSPENS		0,00%	7	21,21%	5	13,89%	12	17,14%
	NP		0,00%	9	27,27%	11	30,56%	20	28,57%
<b>Total FIC</b>		<b>1</b>	<b>100,00%</b>	<b>33</b>	<b>100,00%</b>	<b>36</b>	<b>100,00%</b>	<b>70</b>	<b>100,00%</b>
ADE	MH		0,00%	1	1,30%		0,00%	1	0,71%
	EXCEL·LENT		0,00%	3	3,90%		0,00%	3	2,14%
	NOTABLE	1	12,50%	26	33,77%	3	5,45%	30	21,43%
	APROVAT	5	62,50%	26	33,77%	9	16,36%	40	28,57%
	SUSPENS	2	25,00%	6	7,79%	11	20,00%	19	13,57%
	NP		0,00%	15	19,48%	32	58,18%	47	33,57%
<b>Total ADE</b>		<b>8</b>	<b>100,00%</b>	<b>77</b>	<b>100,00%</b>	<b>55</b>	<b>100,00%</b>	<b>140</b>	<b>100,00%</b>
ADE-CTE	EXCEL·LENT		0,00%	2	9,52%		0,00%	2	6,67%
	NOTABLE		0,00%	7	33,33%		0,00%	7	23,33%
	APROVAT	1	100,00%	5	23,81%	2	25,00%	8	26,67%
	SUSPENS		0,00%	2	9,52%	1	12,50%	3	10,00%
	NP		0,00%	5	23,81%	5	62,50%	10	33,33%
<b>Total ADE-CTE</b>		<b>1</b>	<b>100,00%</b>	<b>21</b>	<b>100,00%</b>	<b>8</b>	<b>100,00%</b>	<b>30</b>	<b>100,00%</b>
ECO	MH		0,00%	1	7,69%		0,00%	1	3,13%
	EXCEL·LENT		0,00%	1	7,69%		0,00%	1	3,13%
	NOTABLE	3	100,00%	4	30,77%	2	12,50%	9	28,13%
	APROVAT		0,00%	5	38,46%	1	6,25%	6	18,75%
	SUSPENS		0,00%		0,00%	2	12,50%	2	6,25%
	NP		0,00%	2	15,38%	11	68,75%	13	40,63%
<b>Total ECO</b>		<b>3</b>	<b>100,00%</b>	<b>13</b>	<b>100,00%</b>	<b>16</b>	<b>100,00%</b>	<b>32</b>	<b>100,00%</b>
ADE + FIC II	EXCEL·LENT				0,00%	1	25,00%	1	5,56%
	NOTABLE			13	92,86%	1	25,00%	14	77,78%
	APROVAT			1	7,14%	1	25,00%	2	11,11%
	NP				0,00%	1	25,00%	1	5,56%
<b>Total ADE + FIC II</b>				<b>14</b>	<b>100,00%</b>	<b>4</b>	<b>100,00%</b>	<b>18</b>	<b>100,00%</b>
ADE + FIC I	MH			1	6,67%		0,00%	1	5,56%
	EXCEL·LENT			3	20,00%		0,00%	3	16,67%
	NOTABLE			9	60,00%	1	33,33%	10	55,56%
	APROVAT			2	13,33%	1	33,33%	3	16,67%
	NP				0,00%	1	33,33%	1	5,56%
<b>Total ADE + FIC I</b>				<b>15</b>	<b>100,00%</b>	<b>3</b>	<b>100,00%</b>	<b>18</b>	<b>100,00%</b>
ADE + DRET	EXCEL·LENT				0,00%	1	12,50%	1	11,11%
	APROVAT				0,00%	3	37,50%	3	33,33%
	SUSPENS				0,00%	2	25,00%	2	22,22%
	NP			1	100,00%	2	25,00%	3	33,33%
<b>Total ADE + DRET</b>				<b>1</b>	<b>100,00%</b>	<b>8</b>	<b>100,00%</b>	<b>9</b>	<b>100,00%</b>
<b>Total general</b>		<b>13</b>		<b>174</b>		<b>130</b>		<b>317</b>	

Font: Buidatge actes.

Data d'extracció de les dades: Octubre 2019

Taula 2.7.2. Evolució qualificacions dels estudiants per grau i convocatòries

Curs acadèmic	Grau	Tipus convocatòri	Datos										NP	%NP	TOTAL		
			MH	% MH	EXCELENT	% EXC	NOTABLE	% NOT	APROVAT	% APR	SUSPENS	% SUS					
2013-14	FIC	GENER	0	0,0%	0	0,0%	1	100,0%	0	0,0%	0	0,0%	0	0,0%	0	0,0%	1
		JUNY	2	4,0%	2	4,0%	28	56,0%	14	28,0%	0	0,0%	4	8,0%	50		
		SETEMBRE	1	5,3%	0	0,0%	7	36,8%	4	21,1%	0	0,0%	7	36,8%	19		
	Total FIC	3	4,3%	2	2,9%	36	51,4%	18	25,7%	0	0,0%	11	15,7%	70			
	ADE	GENER	0	0,0%	0	0,0%	2	28,6%	5	71,4%	0	0,0%	0	0,0%	7		
		JUNY	4	4,3%	4	4,3%	55	58,5%	27	28,7%	1	1,1%	3	3,2%	94		
		SETEMBRE	0	0,0%	0	0,0%	19	32,8%	16	27,6%	4	6,9%	19	32,8%	58		
	Total ADE	4	2,5%	4	2,5%	76	47,8%	48	30,2%	5	3,1%	22	13,8%	159			
	ADECTE	GENER	0	0,0%	0	0,0%	1	50,0%	1	50,0%	0	0,0%	0	0,0%	2		
		JUNY	0	0,0%	0	0,0%	7	70,0%	1	10,0%	1	10,0%	1	10,0%	10		
		SETEMBRE	0	0,0%	0	0,0%	8	34,8%	7	30,4%	3	13,0%	5	21,7%	23		
	Total ADECTE	0	0,0%	0	0,0%	16	45,7%	9	25,7%	4	11,4%	6	17,1%	35			
	ECO	GENER	0	0,0%	0	0,0%	2	66,7%	0	0,0%	1	33,3%	0	0,0%	3		
		JUNY	1	6,7%	1	6,7%	7	46,7%	4	26,7%	0	0,0%	2	13,3%	15		
SETEMBRE		0	0,0%	1	9,1%	1	9,1%	5	45,5%	0	0,0%	4	36,4%	11			
Total ECO	1	3,4%	2	6,9%	10	34,5%	9	31,0%	1	3,4%	6	20,4%	29				
Total 2013-14			8	2,7%	8	2,7%	138	47,1%	84	28,7%	10	3,4%	45	15,4%	293		
2014-15	FIC	GENER	0	0,0%	0	0,0%	3	100,0%	0	0,0%	0	0,0%	0	0,0%	3		
		JUNY	0	0,0%	4	10,3%	16	41,0%	13	33,3%	1	2,6%	5	12,8%	39		
		SETEMBRE	0	0,0%	0	0,0%	4	15,4%	8	30,8%	1	3,8%	13	50,0%	26		
	Total FIC	0	0,0%	4	5,9%	23	33,8%	21	30,9%	2	2,9%	18	26,5%	68			
	ADE	GENER	0	0,0%	0	0,0%	4	66,7%	1	16,7%	0	0,0%	1	16,7%	6		
		JUNY	0	0,0%	0	0,0%	48	50,5%	23	24,2%	10	10,5%	14	14,7%	95		
		SETEMBRE	0	0,0%	0	0,0%	6	15,8%	14	36,8%	3	7,9%	15	39,5%	38		
	Total ADE	0	0,0%	0	0,0%	58	41,7%	38	27,3%	13	9,4%	30	21,6%	139			
	ADECTE	GENER	0	0,0%	0	0,0%	1	100,0%	0	0,0%	0	0,0%	0	0,0%	1		
		JUNY	0	0,0%	2	6,3%	16	50,0%	10	31,3%	4	12,5%	0	0,0%	32		
		SETEMBRE	0	0,0%	0	0,0%	6	24,0%	10	40,0%	3	12,0%	6	24,0%	25		
	Total ADECTE	0	0,0%	2	3,4%	23	39,7%	20	34,5%	7	12,1%	6	10,3%	58			
	ECO	GENER	0	0,0%	2	100,0%	0	0,0%	0	0,0%	0	0,0%	0	0,0%	2		
		JUNY	0	0,0%	5	35,7%	7	50,0%	2	14,3%	0	0,0%	0	0,0%	14		
SETEMBRE		0	0,0%	0	0,0%	10	71,4%	2	14,3%	0	0,0%	2	14,3%	14			
Total ECO	0	0,0%	7	23,3%	17	56,7%	4	13,3%	0	0,0%	2	6,7%	30				
Total 2014-15			0	0,0%	13	4,4%	121	41,0%	83	28,1%	22	7,5%	56	19,0%	295		
2015-16	FIC	GENER	0	0,0%	0	0,0%	0	0,0%	3	75,0%	1	25,0%	0	0,0%	4		
		JUNY	0	0,0%	0	0,0%	39	55,7%	13	18,6%	0	0,0%	18	25,7%	70		
		SETEMBRE	0	0,0%	0	0,0%	2	8,0%	9	36,0%	5	20,0%	9	36,0%	25		
	Total FIC	0	0,0%	0	0,0%	41	41,4%	25	25,3%	6	6,1%	27	27,3%	99			
	ADE	GENER	0	0,0%	0	0,0%	3	37,5%	5	62,5%	0	0,0%	0	0,0%	8		
		JUNY	0	0,0%	5	5,2%	35	36,5%	34	35,4%	8	8,3%	14	14,6%	86		
		SETEMBRE	0	0,0%	0	0,0%	12	22,6%	10	18,9%	9	17,0%	22	41,5%	53		
	Total ADE	0	0,0%	5	3,2%	50	31,8%	49	31,2%	17	10,8%	36	22,9%	157			
	ADECTE	JUNY	0	0,0%	1	9,1%	9	81,8%	1	9,1%	0	0,0%	0	0,0%	11		
		SETEMBRE	0	0,0%	0	0,0%	14	37,8%	13	35,1%	6	16,2%	4	10,8%	37		
		Total ADECTE	0	0,0%	1	2,1%	23	47,9%	14	29,2%	6	12,5%	4	8,3%	48		
	ECO	GENER	0	0,0%	0	0,0%	1	100,0%	0	0,0%	0	0,0%	0	0,0%	1		
		JUNY	0	0,0%	8	28,6%	10	37,0%	5	18,5%	0	0,0%	4	14,8%	27		
		SETEMBRE	0	0,0%	0	0,0%	2	25,0%	1	12,5%	0	0,0%	5	62,5%	8		
Total ECO	0	0,0%	8	22,2%	13	36,1%	6	16,7%	0	0,0%	9	25,0%	36				
Total 2015-16			0	0,0%	14	4,1%	127	37,4%	94	27,6%	29	8,5%	76	22,4%	340		
2016-17	FIC	GENER	0	0,0%	0	0,0%	5	50,0%	4	40,0%	0	0,0%	1	10,0%	10		
		JUNY	0	0,0%	1	2,1%	24	50,0%	14	29,2%	2	4,2%	7	14,6%	48		
		SETEMBRE	1	2,4%	0	0,0%	5	11,9%	10	23,8%	9	21,4%	17	40,5%	42		
	Total FIC	1	1,0%	1	1,0%	34	34,0%	28	28,0%	11	11,0%	25	25,0%	100			
	ADE	GENER	0	0,0%	0	0,0%	0	0,0%	7	77,8%	0	0,0%	2	22,2%	9		
		JUNY	3	3,2%	2	2,1%	41	43,2%	27	28,4%	5	5,3%	17	17,9%	95		
		SETEMBRE	0	0,0%	1	2,4%	5	11,9%	14	33,3%	5	11,9%	17	40,5%	42		
	Total ADE	3	2,1%	3	2,1%	46	31,5%	48	32,9%	10	6,8%	36	24,7%	146			
	ADECTE	GENER	0	0,0%	0	0,0%	0	0,0%	1	50,0%	1	50,0%	0	0,0%	2		
		JUNY	1	3,6%	2	7,1%	11	39,3%	8	28,6%	2	7,1%	4	14,3%	28		
		SETEMBRE	0	0,0%	0	0,0%	2	9,5%	7	33,3%	0	0,0%	12	57,1%	21		
	Total ADECTE	1	2,0%	2	3,9%	13	25,5%	16	31,4%	3	5,9%	16	31,4%	51			
	ECO	JUNY	0	0,0%	2	10,0%	10	50,0%	5	25,0%	0	0,0%	3	15,0%	20		
		SETEMBRE	0	0,0%	0	0,0%	0	0,0%	2	15,4%	2	15,4%	9	69,2%	13		
Total ECO		0	0,0%	2	6,1%	10	30,3%	7	21,2%	2	6,1%	12	36,4%	33			
Total 2016-17			5	1,5%	8	2,4%	103	31,2%	99	30,0%	26	7,9%	89	27,0%	330		
2017-18	FIC	GENER	0	0,0%	0	0,0%	4	44,4%	3	33,3%	1	11,1%	1	11,1%	9		
		JUNY	1	2,6%	1	2,6%	10	26,3%	14	36,8%	3	7,9%	9	23,7%	38		
		SETEMBRE	0	0,0%	0	0,0%	3	7,5%	11	27,5%	5	12,5%	21	52,5%	40		
	Total FIC	1	1,1%	1	1,1%	17	19,5%	28	32,2%	9	10,3%	31	35,6%	87			
	ADE	GENER	0	0,0%	0	0,0%	6	54,5%	4	36,4%	1	9,1%	0	0,0%	11		
		JUNY	1	1,9%	1	1,9%	12	22,6%	21	39,6%	2	3,8%	16	30,2%	53		
		SETEMBRE	3	4,1%	3	4,1%	6	8,2%	24	32,9%	8	11,0%	29	39,7%	73		
	Total ADE	4	2,9%	4	2,9%	24	17,5%	49	35,8%	11	8,0%	45	32,8%	137			
	ADECTE	GENER	0	0,0%	0	0,0%	0	0,0%	2	100,0%	0	0,0%	0	0,0%	2		
		JUNY	2	10,0%	2	10,0%	4	20,0%	5	25,0%	2	10,0%	5	25,0%	20		
		SETEMBRE	0	0,0%	0	0,0%	2	10,0%	11	55,0%	1	5,0%	6	30,0%	20		
	Total ADECTE	2	4,8%	2	4,8%	6	14,3%	18	42,9%	3	7,1%	11	26,2%	42			
	ECO	GENER	0	0,0%	0	0,0%	1	100,0%	0	0,0%	0	0,0%	0	0,0%	1		
		JUNY	1	7,7%	1	7,7%	6	46,2%	5	38,5%	0	0,0%	0	0,0%	13		
SETEMBRE		0	0,0%	1	6,7%	4	26,7%	5	33,3%	2	13,3%	3	20,0%	15			
Total ECO	1	3,4%	2	6,9%	11	37,9%	10	34,5%	2	6,9%	3	10,3%	29				
ADE+FIC I	GENER	0	0,0%	0	0,0%	0	0,0%	1	100,0%	0	0,0%	0	0,0%	1			
	JUNY	1	6,7%	0	0,0%	8	53,3%	6	40,0%	0	0,0%	0	0,0%	15			
	SETEMBRE	0	0,0%	0	0,0%	2	100,0%	0	0,0%	0	0,0%	0	0,0%	2			
Total ADE+FIC I	1	5,6%	0	0,0%	10	55,6%	7	38,9%	0	0,0%	0	0,0%	18				
ADE+FIC II	GENER	0	0,0%	0	0,0%	1	100,0%	0	0,0%	0	0,0%	0	0,0%	1			
	JUNY	0	0,0%	0	0,0%	6	50,0%	6	50,0%	0	0,0%	0	0,0%	12			
	SETEMBRE	0	0,0%	0	0,0%	1	20,0%	3	60,0%	0	0,0%	1	20,0%	5			
Total ADE+FIC II	0	0,0%	0	0,0%	8	44,4%	9	50,0%	0	0,0%	1	5,6%	18				
Total 2017-18			9	2,7%	9	2,7%	76	23,0%	121	36,6%	25	7,6%	91	27,5%	331		
2018-19	FIC	GENER	0	0,0%	0	0,0%	0	0,0%	1	100,0%	0	0,0%	0	0,0%	1		
		JUNY	0	0,0%	0	0,0%	8	24,2%	9	27,3%	7	21,2%	9	27,3%	33		
		SETEMBRE	0	0,0%	2	5,6%	6	16									



Font: Elaboració pròpia a partir de SÍNIA: ACRG12 - Rendiment acadèmic per assignatura (per convocatòria)  
Data d'extracció de les dades: Octubre 2019

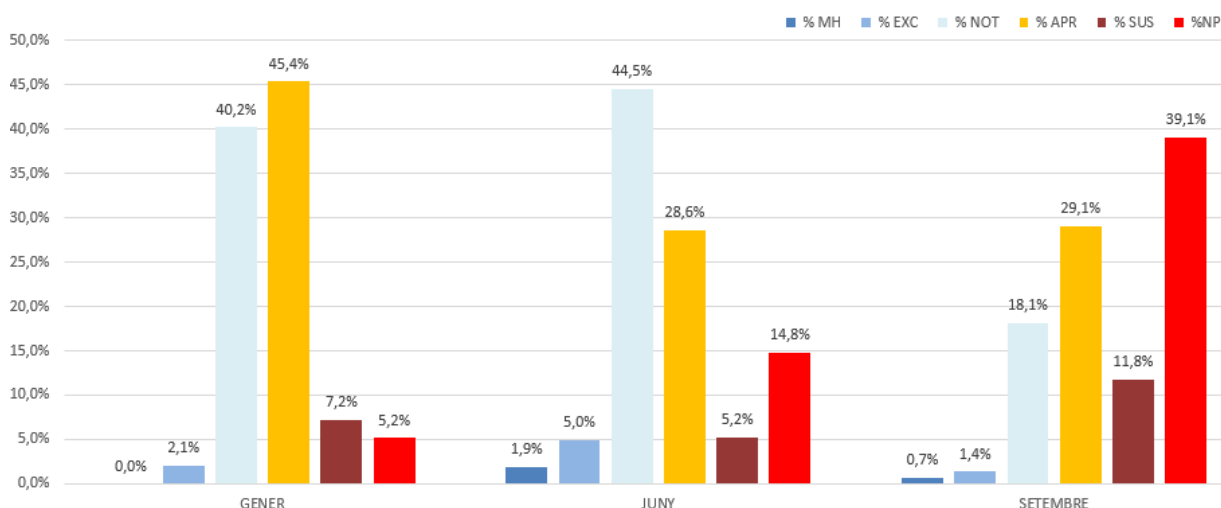
En la Taula 2.7.3. i el Gràfic 2 es mostren les qualificacions dels estudiants dels últims 6 cursos acadèmics agrupades per convocatòries. S'observa que en la convocatòria de gener/febrer el nombre d'estudiants que s'hi presenten és molt baix. Tanmateix, durant els últims 6 cursos el percentatge mitjà de no presentats en la convocatòria de setembre és molt més elevat (39,1%) que en la convocatòria de juny (14,8%). El percentatge mitjà de suspesos en la convocatòria de setembre (11,8%) és més del doble que el corresponent a la convocatòria de juny (5,2%).

**Taula 2.7.3. Evolució de les qualificacions dels estudiants per convocatòries i curs acadèmic**

Tipus convocatòria	Curs acadèmic	Notes:											TOTAL	
		MH	% MH	EXCELENT	% EXC	NOTABLE	% NOT	APROVAT	% APR	SUSPENS	% SUS	NP		%NP
GENER	2013-14	0	0,0%	0	0,0%	6	46,2%	6	46,2%	1	7,7%	0	0,0%	13
	2014-15	0	0,0%	2	16,7%	8	66,7%	1	8,3%	0	0,0%	1	8,3%	12
	2015-16	0	0,0%	0	0,0%	4	30,8%	8	61,5%	1	7,7%	0	0,0%	13
	2016-17	0	0,0%	0	0,0%	5	23,8%	12	57,1%	1	4,8%	3	14,3%	21
	2017-18	0	0,0%	0	0,0%	12	48,0%	10	40,0%	2	8,0%	1	4,0%	25
	2018-19	0	0,0%	0	0,0%	4	30,8%	7	53,8%	2	15,4%	0	0,0%	13
<b>Total GENER</b>		<b>0</b>	<b>0,0%</b>	<b>2</b>	<b>2,1%</b>	<b>39</b>	<b>40,2%</b>	<b>44</b>	<b>45,4%</b>	<b>7</b>	<b>7,2%</b>	<b>5</b>	<b>5,2%</b>	<b>97</b>
JUNY	2013-14	7	4,1%	7	4,1%	97	57,4%	46	27,2%	2	1,2%	10	5,9%	169
	2014-15	0	0,0%	11	6,1%	87	48,3%	48	26,7%	15	8,3%	19	10,6%	180
	2015-16	0	0,0%	14	6,9%	93	45,6%	53	26,0%	8	3,9%	36	17,6%	204
	2016-17	4	2,1%	7	3,7%	86	45,0%	54	28,3%	9	4,7%	31	16,2%	191
	2017-18	6	4,0%	5	3,3%	46	30,5%	57	37,7%	7	4,6%	30	19,9%	151
	2018-19	3	1,7%	9	5,2%	67	38,5%	48	27,6%	15	8,6%	32	18,4%	174
<b>Total JUNY</b>		<b>20</b>	<b>1,9%</b>	<b>53</b>	<b>5,0%</b>	<b>476</b>	<b>44,5%</b>	<b>306</b>	<b>28,6%</b>	<b>56</b>	<b>5,2%</b>	<b>158</b>	<b>14,8%</b>	<b>1069</b>
SETEMBRE	2013-14	1	0,9%	1	0,9%	35	31,5%	32	28,8%	7	6,3%	35	31,5%	111
	2014-15	0	0,0%	0	0,0%	26	25,2%	34	33,0%	7	6,8%	36	35,0%	103
	2015-16	0	0,0%	0	0,0%	30	24,4%	33	26,8%	20	16,3%	40	32,5%	123
	2016-17	1	0,8%	1	0,8%	12	10,2%	33	28,0%	16	13,6%	55	46,6%	118
	2017-18	3	1,9%	4	2,6%	18	11,6%	54	34,8%	16	10,3%	60	38,7%	155
	2018-19	0	0,0%	4	3,1%	13	10,0%	29	22,3%	21	16,2%	63	48,5%	130
<b>Total SETEMBRE</b>		<b>5</b>	<b>0,7%</b>	<b>10</b>	<b>1,4%</b>	<b>134</b>	<b>18,1%</b>	<b>215</b>	<b>29,1%</b>	<b>87</b>	<b>11,8%</b>	<b>289</b>	<b>39,1%</b>	<b>740</b>
<b>Total general</b>		<b>25</b>	<b>1,3%</b>	<b>65</b>	<b>3,4%</b>	<b>649</b>	<b>34,1%</b>	<b>565</b>	<b>29,6%</b>	<b>150</b>	<b>7,9%</b>	<b>452</b>	<b>23,7%</b>	<b>1906</b>

Font: Elaboració pròpia a partir de SÍNIA: ACRG12 - Rendiment acadèmic per assignatura (per convocatòria)  
Data d'extracció de les dades: Octubre 2019

**Gràfic 2. Evolució de les qualificacions dels estudiants per convocatòries**



Font: Elaboració pròpia a partir de SÍNIA: ACRG12 - Rendiment acadèmic per assignatura (per convocatòria)  
Data d'extracció de les dades: Octubre 2019



En les Taules 2.7.4, 2.7.5 i 2.7.6, així com en els Gràfics 3, 4 i 5, es mostren, respectivament, les taxes de rendiment (ràtio crèdits aprovats/crèdits ordinaris matriculats), les taxes d'èxit (ràtio crèdits aprovats/crèdits presentats) i les taxes de no presentats (relació crèdits no presentats/crèdits ordinaris matriculats) dels últims 6 cursos.

Tal com s'ha comentat anteriorment, en el curs 2018-19 s'ha portat a terme la proposta de millora de revisió dels indicadors dels processos del SIGQ, del PR-FEE-019 "Gestió del TFG/TFM" i s'han eliminat, entre altres, els indicadors 06 (Taxa de rendiment del TFG) i 07 (Taxa d'èxit del TFG), donat que a l'informe de rendiment de cada curs acadèmic ja s'analitzen en profunditat dites taxes per a cada una de les assignatures impartides en tots els estudis de grau i màster.

La taxa de rendiment de la FEE en el curs 2018-19 se situa en el 58,0%, amb un descens de 7 punts respecte el curs anterior (65,0%). És important destacar l'alta taxa de rendiment dels estudiants del doble grau d'ADE+FiC (94,4%).

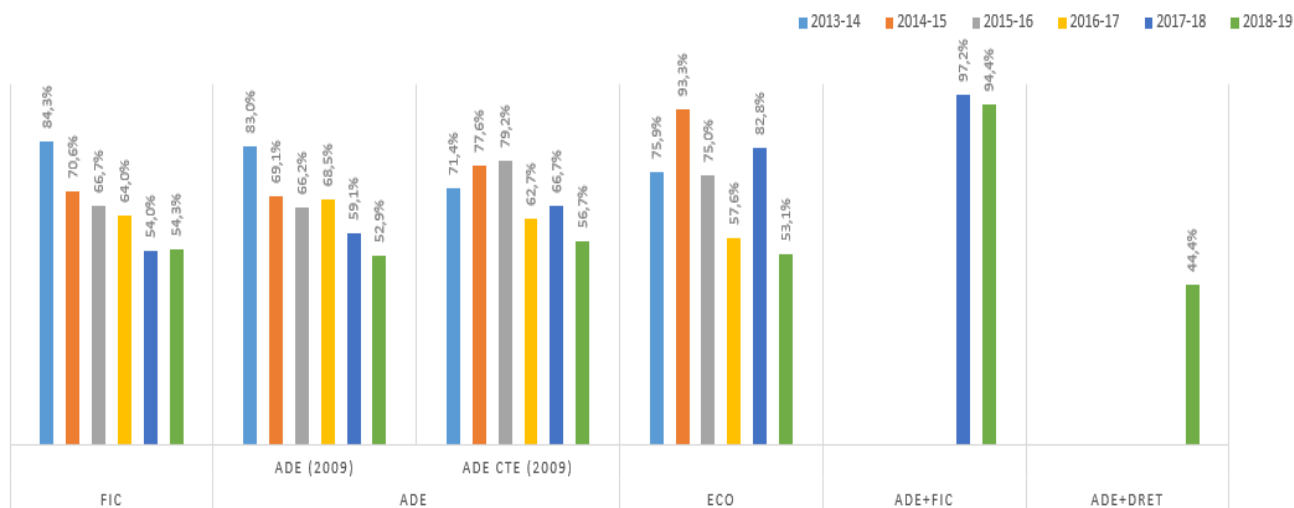
La taxa d'èxit de la FEE també ha disminuït encara que en menys intensitat, passant del 89,6% en el curs 2017-18 al 82,9% en el curs 2018-19. Destacar que en el cas del doble grau d'ADE+FiC la taxa d'èxit és del 100%.

**Taula 2.7.4. Taxa de rendiment del TFG**

Taxa Rendiment	2013-14	2014-15	2015-16	2016-17	2017-18	2018-19
FiC	84,3%	70,6%	66,7%	64,0%	54,0%	54,3%
ADE	80,9%	71,6%	69,3%	67,0%	60,9%	53,5%
ADE-Reus	83,0%	69,1%	66,2%	68,5%	59,1%	52,9%
ADE-Tortosa	71,4%	77,6%	79,2%	62,7%	66,7%	56,7%
ECO	75,9%	93,3%	75,0%	57,6%	82,8%	53,1%
ADE+FiC					97,2%	94,4%
ADE+FiC TFGI					100,0%	94,4%
ADE+FiC TFGII					94,4%	94,4%
ADE+Dret TFG II						44,4%
<b>Total Graus</b>	<b>81,2%</b>	<b>73,6%</b>	<b>69,1%</b>	<b>65,2%</b>	<b>65,0%</b>	<b>58,0%</b>

Font: SÍNIA: ACRG10 - Assignatures segons taxa d'èxit i taxa de rendiment  
Data d'extracció de les dades: Octubre 2019

**Gràfic 3. Taxa de rendiment per grau i any acadèmic**



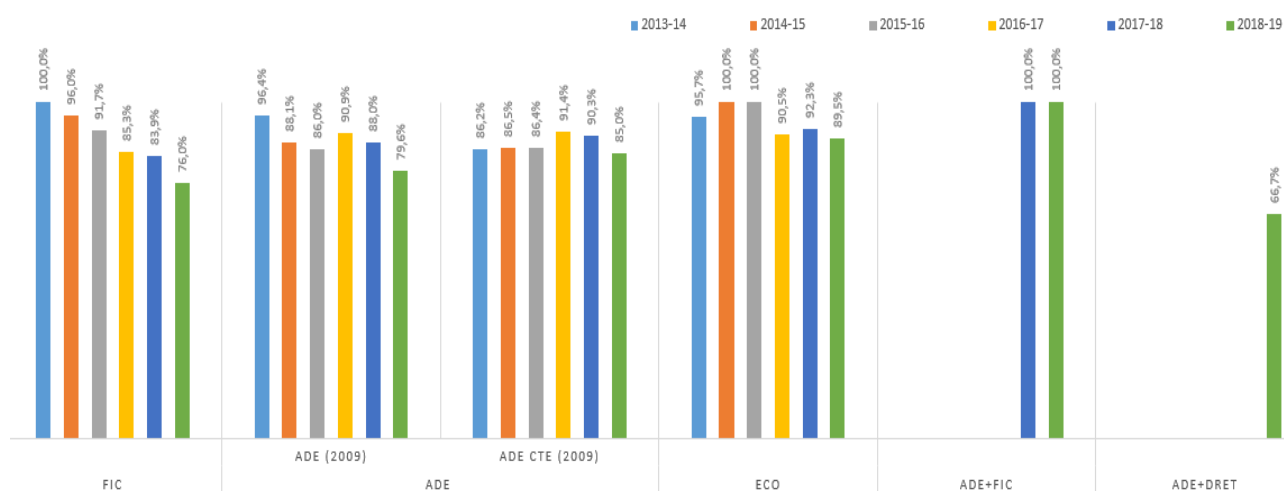
Font: SÍNIA: ACRG10 - Assignatures segons taxa d'èxit i taxa de rendiment  
Data d'extracció de les dades: Octubre 2019

**Taula 2.7.5. Taxa d'èxit del TFG**

Taxa Èxit	2013-14	2014-15	2015-16	2016-17	2017-18	2018-19
FiC	100,0%	96,0%	91,7%	85,3%	83,9%	76,0%
ADE	94,6%	87,6%	86,1%	91,0%	88,6%	80,5%
ADE-Reus	96,4%	88,1%	86,0%	90,9%	88,0%	79,6%
ADE-Tortosa	86,2%	86,5%	86,4%	91,4%	90,3%	85,0%
ECO	95,7%	100,0%	100,0%	90,5%	92,3%	89,5%
ADE+FiC					100,0%	100,0%
ADE+FiC TFG I					100,0%	100,0%
ADE+FiC TFG II					100,0%	100,0%
ADE+Dret TFG II						66,7%
<b>Total Graus</b>	<b>96,0%</b>	<b>90,8%</b>	<b>89,0%</b>	<b>89,2%</b>	<b>89,6%</b>	<b>82,9%</b>

Font: SÍNIA: ACRG10 - Assignatures segons taxa d'èxit i taxa de rendiment  
Data d'extracció de les dades: Octubre 2019

**Gràfic 4. Taxa d'èxit per grau i any acadèmic**



Font: SÍNIA: ACRG10 - Assignatures segons taxa d'èxit i taxa de rendiment  
Data d'extracció de les dades: Octubre 2019

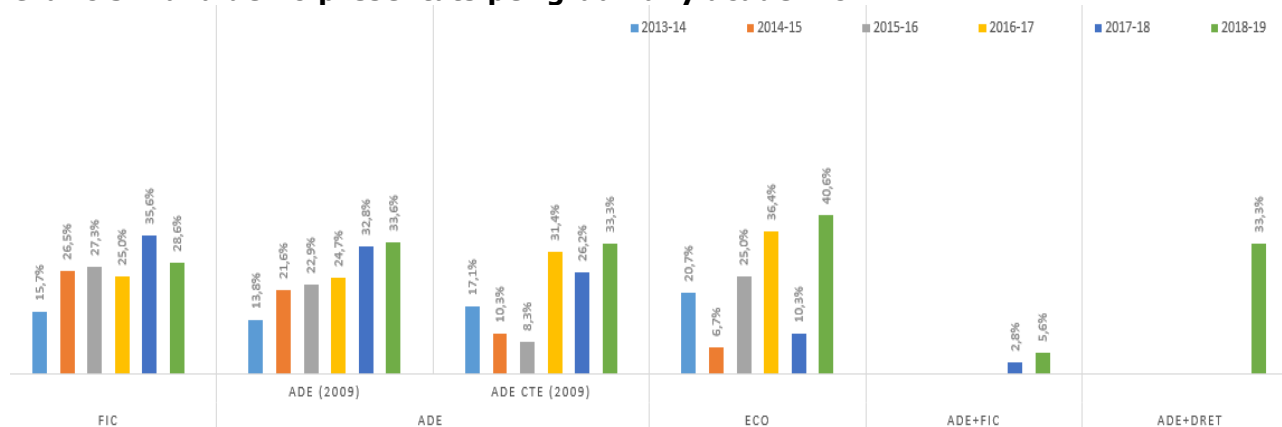
La taxa global de no presentats ha anat augmentant en cada curs acadèmic, situant-se en el 30,0% en aquest curs 2018-19.

**Taula 2.7.6. Taxa de no presentats del TFG**

Taxa No Presentats	2013-14	2014-15	2015-16	2016-17	2017-18	2018-19
FiC	15,7%	26,5%	27,3%	25,0%	35,6%	28,6%
ADE	14,4%	18,3%	19,5%	26,4%	31,3%	33,5%
ADE-Reus	13,8%	21,6%	22,9%	24,7%	32,8%	33,6%
ADE-Tortosa	17,1%	10,3%	8,3%	31,4%	26,2%	33,3%
ECO	20,7%	6,7%	25,0%	36,4%	10,3%	40,6%
ADE+FiC					2,8%	5,6%
ADE+FiC TFG I					0,0%	5,6%
ADE+FiC TFG II					5,6%	5,6%
ADE+Dret TFG II						33,3%
<b>Total Graus</b>	<b>15,4%</b>	<b>19,0%</b>	<b>22,4%</b>	<b>27,0%</b>	<b>27,5%</b>	<b>30,0%</b>

Font: SÍNIA: Elaboració pròpia a partir de ACRG10 - Assignatures segons taxa d'èxit i taxa de rendiment  
Data d'extracció de les dades: Octubre 2019

### Gràfic 5. Taxa de no presentats per grau i any acadèmic



Font: SÍNIA: Elaboració pròpia a partir de ACRG10 - Assignatures segons taxa d'èxit i taxa de rendiment  
Data d'extracció de les dades: Octubre 2019

## 2.8. Anàlisi de les enquestes de satisfacció dels agents d'interès

En el procés del TFG es realitzen les enquestes i qüestionaris següents:

Pel que fa als estudiants:

- Qüestionari de satisfacció de la sessió informativa als estudiants.
- Enquesta de satisfacció del desenvolupament del TFG.

Per que fa als tutors/es:

- Qüestionari de satisfacció de la sessió informativa als tutors/es.
- Enquesta de satisfacció del tutor/a de TFG.

### 2.8.1. Enquestes de satisfacció als estudiants

#### 2.8.1.1. Qüestionari de satisfacció de la sessió informativa als estudiants de TFG

##### a) Característiques i participació

El coordinador/a del TFG convoca els estudiants matriculats de TFG a una sessió informativa en el mes de setembre. Es fan 3 sessions: 2 a Reus (matí i tarda) i una a Tortosa.

Un cop finalitzada la sessió es realitza, en format paper, un qüestionari i les respostes són recollides directament pel coordinador/a del TFG.

El qüestionari pot consultar-se a l'Annex 1 d'aquest informe i consta de tres preguntes, una primera per identificar el grau que cursa l'estudiant, una segona on ha de valorar de 0 a 10 la informació rebuda en aquesta sessió i per últim una pregunta oberta per fer qualsevol comentari.

La Taula 2.8.1.1. mostra les característiques del qüestionari, la Taula 2.8.1.2. l'evolució de la participació per ensenyament i tot seguit se'n detallen els resultats.

**Taula 2.8.1.1. Característiques i participació**

Qüestionari sessió informativa TFG estudiants	2014-15	2015-16	2016-17	2017-18	2018-19
Propietari de l'enquesta	FEE	FEE	FEE	FEE	FEE
Format de lliurament	Paper	Paper	Paper	Paper	Paper
Periodicitat	Anual	Anual	Anual	Anual	Anual
Població (N total de destinataris)	295	340	330	331	317
Nombre d'estudiants TFG					
Nombre d'enquestes contestades	116	145	135	148	140
Percentatge de participació	49%	43%	41%	45%	44%

(\*) El curs 2014-15 no inclou els estudiants d'ADE-Tortosa Font: Elaboració pròpia.  
Data d'extracció de les dades: Octubre 2019

**Taula 2.8.1.2. Participació en el qüestionari de satisfacció de la sessió informativa als estudiants. Dades per ensenyament**

Titulació		2014-15 (*)	2015-16	2016-17	2017-18	2018-19
FiC	Respostes	32	39	27	38	22
	Est. Matr. TFG	68	99	100	87	70
	%	47%	39%	27%	44%	31%
ADE-Reus	Respostes	68	55	54	68	60
	Est. Matr. TFG	139	157	146	137	140
	%	49%	35%	37%	50%	43%
ADE-Tortosa	Respostes	Nd	29	36	13	21
	Est. Matr. TFG	58	48	51	42	30
	%	Nd	60%	71%	31%	70%
ECO	Respostes	16	22	18	16	13
	Est. Matr. TFG	30	36	33	29	32
	%	53%	61%	55%	55%	41%
ADE+FiC I	Respostes				13	
	Est. Matr. TFG				18	18
	%				72%	
ADE+FiC II	Respostes					
	Est. Matr. TFG					18
	%					
ADE+FiC (**)	Respostes					10
	Est. Matr. TFG					19
	%					53%
ADE+Dret	Respostes					9
	Est. Matr. TFG					9
	%					100%
<b>Total Graus</b>	Respostes	<b>116</b>	<b>145</b>	<b>135</b>	<b>148</b>	<b>140</b>
	Est. Matr. TFG	<b>295</b>	<b>340</b>	<b>330</b>	<b>313</b>	<b>317</b>
	%	<b>49%</b>	<b>43%</b>	<b>41%</b>	<b>45%</b>	<b>44%</b>

(\*) El curs 2014-15 no inclou els estudiants d'ADE-Tortosa

(\*\*) En el cas d'ADE+FiC, en el curs 2018-19 s'han matriculat 18 estudiants en cada una de les dues assignatures de TFG que han de cursar, malgrat es tracta de 19 estudiants diferents.

Font: Elaboració pròpia.

Data d'extracció de les dades: Octubre 2019

## b) Resultats

1- Valora de 0 a 10 la informació rebuda en aquesta sessió

	2014-15	2015-16	2016-17	2017-18	2018-19
FiC	8,7	8,6	8,8	8,9	8,8
ADE-Reus	8,3	8,5	8,4	8,6	8,3
ADE-Tortosa	nd	8,6	8,8	9,2	9,0
ECO	7,6	7,8	8,6	7,8	8,5
ADE+FiC				9,1	8,3
ADE+Dret					
<b>Total Graus</b>	<b>8,3</b>	<b>8,5</b>	<b>8,6</b>	<b>8,8</b>	<b>8,5</b>

Font: Elaboració pròpia.

Data d'extracció de les dades: Octubre 2019

## c) Valoració sessió informativa als estudiants de TFG

En el curs 2018-19 s'han obtingut 140 enquestes (44% de participació ) i la valoració mitjana de la informació rebuda en la sessió informativa als estudiants va ser de 8,5, lleugerament per sota de la valoració del curs anterior malgrat es manté en nivells bastant satisfactoris.

### 2.8.1.2. Enquesta de satisfacció de l'estudiant de TFG

#### a) Característiques i participació

Els estudiants matriculats al TFG responen en la convocatòries en què defensen el seu treball (gener/febrer, juny i setembre) l'enquesta de satisfacció del TFG. Mentre que en el curs 2014-15 l'enquesta de satisfacció dels estudiants es passava en paper i es recollia el dia de la presentació del TFG, a partir del curs 2015-16, l'enquesta es realitza mitjançant l'espai Moodle de l'assignatura.

A partir del curs 2016-17, s'ha modificat el qüestionari de l'enquesta identificant el tutor/a.

En el curs 2017-18, els estudiants de doble grau d'ADE+FiC que van respondre l'enquesta, ho van fer identificant-se bé al grau d'ADE bé al grau de FiC, atès que per un tema informàtic no va estar possible marcar l'opció específica de doble grau d'ADE+FiC. En aquest curs 2018-19, s'ha implementat la proposta de millora, consistent en la modificació del qüestionari de l'enquesta d'estudiant per tal d'identificar correctament les respostes dels estudiants d'ADE+FiC i també, com a novetat per a aquest curs, els estudiants d'ADE+Dret.

El qüestionari pot consultar-se a l'Annex 2 d'aquest informe, conté un total de 25 preguntes i s'estructura en 6 blocs: informació prèvia del TFG, assignació de l'àmbit del TFG, tutor/a, desenvolupament del TFG, sistema de qualificació i valoració global.

Les Taules 2.8.1.4 i 2.8.1.5. mostren les característiques i participació en aquesta enquesta i tot seguit se'n detallen els resultats.

**Taula 2.8.1.4. Característiques i participació.**

Enquesta TFG estudiants	2014-15	2015-16	2016-17	2017-18	2018-19
Propietari de l'enquesta	FEE	FEE	FEE	FEE	FEE
Format de lliurament	Paper	Moodle	Moodle	Moodle	Moodle
Periodicitat	Anual	Anual	Anual	Anual	Anual
Nombre d'estudiants matriculats del TFG	295	340	330	331	317
Nombre d'enquestes contestades	179	89	120	126	87
Percentatge de participació s/estudiants matriculats	61%	26%	36%	38%	27%
Nombre d'estudiants que han presentat el TFG Població (N total de destinataris)	239	264	241	240	222
Percentatge de participació s/estudiants presentats	75%	34%	50%	53%	39%

Font: Elaboració pròpia.

Data d'extracció de les dades: Octubre 2019

**Taula 2.8.1.5. Participació en l'enquesta de satisfacció d'estudiants. Dades per ensenyament (\*)**

Titulació	2014-15(*)			2015-16			2016-17			2017-18			2018-19		
	Res p.	Est. Matr	%	Res p.	Est. Matr	%	Res p.	Est. Matr	%	Res p.	Est. Matr	%	Res p.	Est. Matr.	%
FIC	40	68	59%	23	99	23%	31	100	31%	36	87 +18	34%	17	70	24%
ADE-Reus	95	139	68%	45	157	29%	60	146	41%	61	137 +18	39%	37	140	26%
ADE-Tortosa	17	58	nd	10	48	21%	13	51	25%	14	42	33%	8	30	27%
ECO	25	30	83%	11	36	31%	16	33	48%	15	29	51%	12	32	38%
ADE+FiC I														18	
ADE+FiC II														18	
ADE+FiC													10	19	53%
ADE+DRE T													3	9	33%
NS/NC	2	--	nd	0	0	0	0	--	nd	0	--	Nd	0	0	Nd
<b>Total Graus</b>	<b>179</b>	<b>295</b>	<b>61%</b>	<b>89</b>	<b>340</b>	<b>26%</b>	<b>120</b>	<b>330</b>	<b>36%</b>	<b>126</b>	<b>331</b>	<b>38%</b>	<b>87</b>	<b>317</b>	<b>31%</b>

(\*) Els percentatges de participació s s'han calculat sobre la xifra d'estudiants matriculats

Font: Elaboració pròpia.

Data d'extracció de les dades: Octubre 2019

**b) Resultats**

## Bloc 1. Informació prèvia del TFG.

1. Per quin dels mitjans següents has obtingut informació sobre el TFG? (Pots marcar més d'una casella)

	2016-17				Total	2017-18				Total	2018-19						Total
	FiC	ADE-Reus	ADE-Tortosa	ECO	2016-17	FiC	ADE-Reus	ADE-Tortosa	ECO	2017-18	FiC	ADE-Reus	ADE-Tortosa	ECO	ADE+FiC	ADE+DRET	2018-19
Correu electrònic	22,78%	17,53%	23,08%	22,50%	<b>20,19%</b>	15,63%	13,69%	12,82%	20,00%	<b>20,19%</b>	19,23%	24,11%	15,38%	20,93%	17,65%	14,29%	<b>20,80%</b>
Guia docent	11,39%	11,69%	10,26%	5,00%	<b>10,58%</b>	15,63%	7,74%	15,38%	11,43%	<b>10,58%</b>	9,62%	8,93%	15,38%	9,30%	17,65%	28,57%	<b>11,31%</b>
Moodle	29,11%	26,62%	23,08%	25,00%	<b>26,60%</b>	30,21%	32,14%	25,64%	34,29%	<b>26,60%</b>	28,85%	25,89%	23,08%	27,91%	20,59%	14,29%	<b>25,55%</b>
Normativa TFG de la FEE	12,66%	18,83%	15,38%	20,00%	<b>16,99%</b>	16,67%	20,24%	17,95%	8,57%	<b>16,99%</b>	21,15%	17,86%	23,08%	18,60%	17,65%	14,29%	<b>18,98%</b>
Sessions informatives del TFG	24,05%	25,32%	28,21%	27,50%	<b>25,64%</b>	21,88%	26,19%	28,21%	25,71%	<b>25,64%</b>	21,15%	23,21%	23,08%	23,26%	26,47%	28,57%	<b>23,36%</b>

2. Com prefereixes que t'arribi la informació

	2016-17				Total	2017-18				Total	2018-19						Total
	FiC	ADE-Reus	ADE-Tortosa	ECO	2016-17	FiC	ADE-Reus	ADE-Tortosa	ECO	2017-18	FiC	ADE-Reus	ADE-Tortosa	ECO	ADE+FiC	ADE+DRET	2018-19
A través de l'assistència a les sessions informatives	9,68%	16,67%	15,38%	25,00%	<b>15,83%</b>	19,44%	27,87%	42,86%	26,67%	<b>26,98%</b>	29,41%	16,22%	25,00%	16,67%	40,00%	0,00%	<b>21,84%</b>
Consultant la informació a la web	22,58%	25,00%	15,38%	12,50%	<b>21,67%</b>	25,00%	22,95%	28,57%	33,33%	<b>25,40%</b>	17,65%	13,51%	75,00%	33,33%	20,00%	66,67%	<b>25,29%</b>
Directament al correu electrònic	67,74%	58,33%	69,23%	62,50%	<b>62,50%</b>	55,56%	49,18%	28,57%	40,00%	<b>47,62%</b>	52,94%	70,27%	0,00%	50,00%	40,00%	33,33%	<b>52,87%</b>
NS/NC	0,00%	0,00%	0,00%	0,00%	<b>0,00%</b>	0,00%	0,00%	0,00%	0,00%	<b>0,00%</b>	0,00%	0,00%	0,00%	0,00%	0,00%	0,00%	<b>0,00%</b>

## 3. T'ha faltat informació?

	2016-17				Total 2016-17	2017-18				Total 2017-18	2018-19						Total 2018-19
	FIC	ADE-Reus	ADE-Tortosa	ECO		FIC	ADE-Reus	ADE-Tortosa	ECO		FIC	ADE-Reus	ADE-Tortosa	ECO	ADE+FI C	ADE+DRET	
Sí	6,45%	18,33%	0,00%	0,00%	<b>10,83%</b>	11,11%	13,11%	7,14%	6,67%	<b>11,11%</b>	5,88%	8,11%	25,00%	8,33%	0,00%	33,33%	<b>9,20%</b>
No	93,55%	81,67%	100,00%	100,00%	<b>89,17%</b>	88,89%	86,89%	92,86%	93,33%	<b>88,89%</b>	94,12%	91,89%	75,00%	91,67%	100,00%	66,67%	<b>90,80%</b>

## 4. Quan creus que és òptim rebre la informació sobre els aspectes generals de funcionament del TFG?

	2016-17				Total 2016-17	2017-18				Total 2017-18	2018-19						Total 2018-19
	Fic	ADE-Reus	ADE-Tortosa	ECO		Fic	ADE-Reus	ADE-Tortosa	ECO		Fic	ADE-Reus	ADE-Tortosa	ECO	ADE+FI C	ADE+DRET	
A finals del curs acadèmic anterior	41,94%	45,00%	46,15%	37,50%	<b>43,33%</b>	41,67%	47,54%	35,71%	46,67%	<b>44,44%</b>	11,76%	40,54%	25,00%	33,33%	50,00%	33,33%	<b>33,33%</b>
A principis del curs acadèmic en què has matriculat el TFG	58,06%	55,00%	53,85%	62,50%	<b>56,67%</b>	58,33%	52,46%	64,29%	53,33%	<b>55,56%</b>	88,24%	59,46%	75,00%	66,67%	50,00%	66,67%	<b>66,67%</b>
NS/NC	0,00%	0,00%	0,00%	0,00%	<b>0,00%</b>	0,00%	0,00%	0,00%	0,00%	<b>0,00%</b>	0,00%	0,00%	0,00%	0,00%	0,00%	0,00%	<b>0,00%</b>



## Bloc2. Assignació de l'àmbit del TFG

5. Consideres que l'oferta d'àmbits del TFG per al teu ensenyament és adequada?

	2016-17				Total	2017-18				Total	2018-19						Total
	FiC	ADE-Reus	ADE-Tortosa	ECO	2016-17	FiC	ADE-Reus	ADE-Tortosa	ECO	2017-18	FiC	ADE-Reus	ADE-Tortosa	ECO	ADE+FiC	ADE+DRET	2018-19
Sí	93,55%	88,33%	100,00%	87,50%	<b>90,83%</b>	91,67%	96,72%	100,00%	86,67%	<b>94,44%</b>	82,35%	100,00%	100,00%	91,67%	90,00%	100,00%	<b>94,25%</b>
No	6,45%	11,67%	0,00%	12,50%	<b>9,17%</b>	8,33%	3,28%	0,00%	13,33%	<b>5,56%</b>	17,65%	0,00%	0,00%	8,33%	10,00%	0,00%	<b>5,75%</b>

6. Consideres que el procediment per a sol·licitar l'àmbit del TFG és àgil?

	2016-17				Total	2017-18				Total	2018-19						Total
	FiC	ADE-Reus	ADE-Tortosa	ECO	2016-17	FiC	ADE-Reus	ADE-Tortosa	ECO	2017-18	FiC	ADE-Reus	ADE-Tortosa	ECO	ADE+FiC	ADE+DRET	2018-19
Sí	70,97%	68,33%	100,00%	93,75%	<b>75,83%</b>	75,00%	73,77%	78,57%	80,00%	<b>75,40%</b>	64,71%	89,19%	87,50%	66,67%	70,00%	100,00%	<b>79,31%</b>
No	29,03%	31,67%	0,00%	6,25%	<b>24,17%</b>	25,00%	26,23%	21,43%	20,00%	<b>24,60%</b>	35,29%	10,81%	12,50%	33,33%	30,00%	0,00%	<b>20,69%</b>

7. Consideres que el termini d'assignació de l'àmbit i tutor/a del TFG és adequat?

	2016-17				Total	2017-18				Total	2018-19						Total
	FiC	ADE-Reus	ADE-Tortosa	ECO	2016-17	FiC	ADE-Reus	ADE-Tortosa	ECO	2017-18	FiC	ADE-Reus	ADE-Tortosa	ECO	ADE+FiC	ADE+DRET	2018-19
Sí	54,84%	53,33%	38,46%	87,50%	<b>56,67%</b>	55,56%	70,49%	64,29%	86,67%	<b>67,46%</b>	82,35%	72,97%	37,50%	58,33%	70,00%	66,67%	<b>68,97%</b>
No	45,16%	46,67%	61,54%	12,50%	<b>43,33%</b>	44,44%	29,51%	35,71%	13,33%	<b>32,54%</b>	17,65%	27,03%	62,50%	41,67%	30,00%	33,33%	<b>31,03%</b>
NS/NC	0,00%	0,00%	0,00%	0,00%	<b>0,00%</b>	0,00%	0,00%	0,00%	0,00%	<b>0,00%</b>	0,00%	0,00%	0,00%	0,00%	0,00%	0,00%	<b>0,00%</b>

8. Valora globalment el procés d'assignació d'àmbit del TFG

	2016-17				Total	2017-18				Total	2018-19						Total
	FiC	ADE-Reus	ADE-Tortosa	ECO	2016-17	FiC	ADE-Reus	ADE-Tortosa	ECO	2017-18	FiC	ADE-Reus	ADE-Tortosa	ECO	ADE+FiC	ADE+DRET	2018-19
<b>Total general</b>	<b>6,9</b>	<b>6,59</b>	<b>7,69</b>	<b>7,87</b>	<b>6,96</b>	<b>7,22</b>	<b>7,49</b>	<b>7,57</b>	<b>8</b>	<b>7,48</b>	<b>6,76</b>	<b>7,53</b>	<b>7,63</b>	<b>6,67</b>	<b>7,60</b>	<b>6,00</b>	<b>7,22</b>

**Bloc 3. Tutor/a**

9. El seguiment del teu treball per part del tutor/a assignat ha estat ...

	2016-17				Total	2017-18				Total	2018-19						Total
	FiC	ADE-Reus	ADE-Tortosa	ECO	2016-17	FiC	ADE-Reus	ADE-Tortosa	ECO	2017-18	FiC	ADE-Reus	ADE-Tortosa	ECO	ADE+FiC	ADE+DRET	2018-19
Excessiu	0,00%	1,67%	0,00%	0,00%	<b>0,83%</b>	0,00%	0,00%	0,00%	0,00%	<b>0,00%</b>	0,00%	0,00%	0,00%	0,00%	0,00%	0,00%	<b>0,00%</b>
Correcte	87,10%	78,33%	100,00%	93,75%	<b>85,00%</b>	66,67%	83,61%	64,29%	86,67%	<b>76,98%</b>	82,35%	86,49%	75,00%	83,33%	80,00%	66,67%	<b>82,76%</b>
Escàs	12,90%	20,00%	0,00%	6,25%	<b>14,17%</b>	33,33%	16,39%	35,71%	13,33%	<b>23,02%</b>	17,65%	13,51%	25,00%	16,67%	20,00%	33,33%	<b>17,24%</b>

10. Quan has necessitat contactar amb el teu tutor/a, t'ha estat fàcil fer-ho?

	2016-17				Total	2017-18				Total	2018-19						Total
	FiC	ADE-Reus	ADE-Tortosa	ECO	2016-17	FiC	ADE-Reus	ADE-Tortosa	ECO	2017-18	FiC	ADE-Reus	ADE-Tortosa	ECO	ADE+FiC	ADE+DRET	2018-19
Molt	41,94%	38,33%	69,23%	50,00%	<b>44,17%</b>	36,11%	36,07%	35,71%	73,33%	<b>40,48%</b>	41,18%	51,35%	62,50%	58,33%	60,00%	33,33%	<b>51,72%</b>
Bastant	35,48%	35,00%	30,77%	37,50%	<b>35,00%</b>	38,89%	47,54%	28,57%	26,67%	<b>40,48%</b>	29,41%	32,43%	37,50%	16,67%	20,00%	33,33%	<b>28,74%</b>
Poc	16,13%	23,33%	0,00%	12,50%	<b>17,50%</b>	25,00%	9,84%	21,43%	0,00%	<b>14,29%</b>	17,65%	13,51%	0,00%	16,67%	20,00%	0,00%	<b>13,79%</b>
Gens	6,45%	3,33%	0,00%	0,00%	<b>3,33%</b>	0,00%	6,56%	14,29%	0,00%	<b>4,76%</b>	11,76%	2,70%	0,00%	8,33%	0,00%	33,33%	<b>5,75%</b>
NS/NC	0,00%	0,00%	0,00%	0,00%	<b>0,00%</b>	0,00%	0,00%	0,00%	0,00%	<b>0,00%</b>	0,00%	0,00%	0,00%	0,00%	0,00%	0,00%	<b>0,00%</b>

11. Grau de satisfacció global respecte al tutor/a assignat

	2016-17				Total 2016-17	2017-18				Total 2017-18	2018-19						Total 2018-19
	FiC	ADE-Reus	ADE-Tortosa	ECO		FiC	ADE-Reus	ADE-Tortosa	ECO		FiC	ADE-Reus	ADE-Tortosa	ECO	ADE+FiC	ADE+DRET	
<b>Total general</b>	<b>7,81</b>	<b>7,52</b>	<b>9,15</b>	<b>8,63</b>	<b>7,92</b>	<b>7,25</b>	<b>8,17</b>	<b>7,64</b>	<b>8,67</b>	<b>7,91</b>	<b>7,88</b>	<b>8,01</b>	<b>8,75</b>	<b>7,83</b>	<b>8,20</b>	<b>4,33</b>	<b>7,93</b>

**Bloc4. Desenvolupament del TFG**

12. Les hores dedicades a l'elaboració del TFG s'ajusten al seu nombre de crèdits?

	2016-17				Total 2016-17	2017-18				Total 2017-18	2018-19						Total 2018-19
	FiC	ADE-Reus	ADE-Tortosa	ECO		FiC	ADE-Reus	ADE-Tortosa	ECO		FiC	ADE-Reus	ADE-Tortosa	ECO	ADE+FiC	ADE+DRET	
Sí	58,06%	48,33%	30,77%	81,25%	<b>53,33%</b>	80,56%	55,74%	57,14%	46,67%	<b>61,90%</b>	47,06%	59,46%	12,50%	66,67%	60,00%	33,33%	<b>52,87%</b>
No	41,94%	51,67%	69,23%	18,75%	<b>46,67%</b>	19,44%	44,26%	42,86%	53,33%	<b>38,10%</b>	52,94%	40,54%	87,50%	33,33%	40,00%	66,67%	<b>47,13%</b>
NS/NC	0,00%	0,00%	0,00%	0,00%	<b>0,00%</b>	0,00%	0,00%	0,00%	0,00%	<b>0,00%</b>	0,00%	0,00%	0,00%	0,00%	0,00%	0,00%	<b>0,00%</b>

13. En cas d'avançament/endarreriment de la convocatòria del TFG has tingut informació suficient del tràmit a realitzar?

	2016-17				Total 2016-17	2017-18				Total 2017-18	2018-19						Total 2018-19
	FiC	ADE-Reus	ADE-Tortosa	ECO		FiC	ADE-Reus	ADE-Tortosa	ECO		FiC	ADE-Reus	ADE-Tortosa	ECO	ADE+FiC	ADE+DRET	
Sí	36,67%	28,33%	23,08%	20,00%	<b>28,81%</b>	50,00%	50,82%	64,29%	80,00%	<b>55,56%</b>	41,18%	40,54%	62,50%	58,33%	40,00%	66,67%	<b>45,98%</b>
No	6,67%	8,33%	0,00%	6,67%	<b>6,78%</b>	5,56%	8,20%	0,00%	0,00%	<b>5,56%</b>	0,00%	2,70%	12,50%	0,00%	0,00%	33,33%	<b>3,45%</b>
No he avançat ni endarrerit la convocatòria	56,67%	63,33%	76,92%	73,33%	<b>64,41%</b>	44,44%	40,98%	35,71%	20,00%	<b>38,89%</b>	58,82%	56,76%	25,00%	41,67%	60,00%	0,00%	<b>50,57%</b>
NS/NC	0,00%	0,00%	0,00%	0,00%	<b>0,00%</b>	0,00%	0,00%	0,00%	0,00%	<b>0,00%</b>	0,00%	0,00%	0,00%	0,00%	0,00%	0,00%	<b>0,00%</b>

14. Has realitzat el TFG en anglès?

	2016-17				Total	2017-18				Total	2018-19						Total
	FiC	ADE-Reus	ADE-Tortosa	ECO	2016-17	FiC	ADE-Reus	ADE-Tortosa	ECO	2017-18	FiC	ADE-Reus	ADE-Tortosa	ECO	ADE+FiC	ADE+DRET	2018-19
Sí	0,00%	5,00%	0,00%	18,75%	<b>5,00%</b>	0,00%	8,20%	0,00%	0,00%	<b>3,97%</b>	5,88%	2,70%	0,00%	0,00%	0,00%	0,00%	<b>2,30%</b>
No	100,00%	95,00%	100,00%	81,25%	<b>95,00%</b>	100,00%	91,80%	100,00%	100,00%	<b>96,03%</b>	94,12%	97,30%	100,00%	100,00%	100,00%	100,00%	<b>97,70%</b>
NS/NC	0,00%	0,00%	0,00%	0,00%	<b>0,00%</b>	0,00%	0,00%	0,00%	0,00%	<b>0,00%</b>	0,00%	0,00%	0,00%	0,00%	0,00%	0,00%	<b>0,00%</b>

En cas que la resposta anterior sigui afirmativa, valora aquesta experiència

	2016-17				Total	2017-18				Total	2018-19						Total
	FiC	ADE-Reus	ADE-Tortosa	ECO	2016-17	FiC	ADE-Reus	ADE-Tortosa	ECO	2017-18	FiC	ADE-Reus	ADE-Tortosa	ECO	ADE+FiC	ADE+DRET	2018-19
Total general	-	7,33	-	9,5	<b>8,2</b>	-	7,8	-	-	<b>7,8</b>	7	10	-	-	-	-	<b>8,5</b>

15. Has realitzat el TFG conjuntament amb un altre estudiant?

	2016-17				Total	2017-18				Total	2018-19						Total
	FiC	ADE-Reus	ADE-Tortosa	ECO	2016-17	FiC	ADE-Reus	ADE-Tortosa	ECO	2017-18	FiC	ADE-Reus	ADE-Tortosa	ECO	ADE+FiC	ADE+DRET	2018-19
Sí	25,81%	20,00%	15,38%	25,00%	<b>21,67%</b>	22,22%	22,95%	50,00%	0,00%	<b>23,02%</b>	11,76%	16,22%	37,50%	16,67%	10,00%	0,00%	<b>16,09%</b>
No	74,19%	80,00%	84,62%	75,00%	<b>78,33%</b>	77,78%	77,05%	50,00%	100,00%	<b>76,98%</b>	88,24%	83,78%	62,50%	83,33%	90,00%	100,00%	<b>83,91%</b>
NS/NC	0,00%	0,00%	0,00%	0,00%	<b>0,00%</b>	0,00%	0,00%	0,00%	0,00%	<b>0,00%</b>	0,00%	0,00%	0,00%	0,00%	0,00%	0,00%	<b>0,00%</b>

En cas que la resposta anterior sigui afirmativa, valora aquesta experiència

	2016-17				Total	2017-18				Total	2018-19						Total
	FiC	ADE-Reus	ADE-Tortosa	ECO		FiC	ADE-Reus	ADE-Tortosa	ECO		FiC	ADE-Reus	ADE-Tortosa	ECO	ADE+FiC	ADE+DRET	
Total general	8,67	8,08	9,5	7,75	<b>8,33</b>	8,71	8,57	8,14		<b>8,50</b>	8,5	8,83	5,33	9,5	10		<b>8,21</b>

16. Has utilitzat les competències assolides al llarg de la titulació en l'elaboració i defensa del teu TFG?

	2016-17				Total	2017-18				Total	2018-19						Total
	FiC	ADE-Reus	ADE-Tortosa	ECO		FiC	ADE-Reus	ADE-Tortosa	ECO		FiC	ADE-Reus	ADE-Tortosa	ECO	ADE+FiC	ADE+DRET	
<b>Molt</b>	25,81%	11,67%	7,69%	12,50%	<b>15,00%</b>	11,11%	14,75%	50,00%	13,33%	<b>17,46%</b>	17,65%	13,51%	25,00%	16,67%	20,00%	0,00%	<b>16,09%</b>
<b>Bastant</b>	58,06%	61,67%	84,62%	75,00%	<b>65,00%</b>	61,11%	55,74%	42,86%	53,33%	<b>55,56%</b>	64,71%	54,05%	62,50%	41,67%	60,00%	100,00%	<b>57,47%</b>
<b>Poc</b>	16,13%	20,00%	7,69%	6,25%	<b>15,83%</b>	27,78%	24,59%	7,14%	33,33%	<b>24,60%</b>	17,65%	32,43%	12,50%	41,67%	20,00%	0,00%	<b>26,44%</b>
<b>Gens</b>	0,00%	6,67%	0,00%	6,25%	<b>4,17%</b>	0,00%	4,92%	0,00%	0,00%	<b>2,38%</b>	0,00%	0,00%	0,00%	0,00%	0,00%	0,00%	<b>0,00%</b>
<b>NS/NC</b>	0,00%	0,00%	0,00%	0,00%	<b>0,00%</b>	0,00%	0,00%	0,00%	0,00%	<b>0,00%</b>	0,00%	0,00%	0,00%	0,00%	0,00%	0,00%	<b>0,00%</b>

17. Com vas conèixer l'existència de les sessions informatives organitzades pel CRAI sobre recursos bibliogràfics adreçades a estudiants de TFG

	2016-17				Total 2016-17	2017-18				Total 2017-18	2018-19						Total 2018-19
	FiC	ADE-Reus	ADE-Tortosa	ECO		FiC	ADE-Reus	ADE-Tortosa	ECO		FiC	ADE-Reus	ADE-Tortosa	ECO	ADE+FiC	ADE+DRET	
Altres vies: cartells, correu electrònic...	22,58%	25,00%	61,54%	62,50%	<b>33,33%</b>	25,00%	36,07%	57,14%	33,33%	<b>34,92%</b>	29,41%	35,14%	37,50%	25,00%	50,00%	33,33%	<b>34,48%</b>
Mitjançant missatge al Moodle	51,61%	45,00%	38,46%	25,00%	<b>43,33%</b>	52,78%	34,43%	42,86%	46,67%	<b>42,06%</b>	35,29%	40,54%	50,00%	58,33%	50,00%	33,33%	<b>43,68%</b>
No coneixia l'existència d'aquestes sessions	12,90%	18,33%	0,00%	12,50%	<b>14,17%</b>	5,56%	16,39%	0,00%	6,67%	<b>10,32%</b>	23,53%	8,11%	12,50%	8,33%	0,00%	33,33%	<b>11,49%</b>
Per la web de la FEE	12,90%	11,67%	0,00%	0,00%	<b>9,17%</b>	16,67%	13,11%	0,00%	13,33%	<b>12,70%</b>	11,76%	16,22%	0,00%	8,33%	0,00%	0,00%	<b>10,34%</b>
NS/NC	0,00%	0,00%	0,00%	0,00%	<b>0,00%</b>	0,00%	0,00%	0,00%	0,00%	<b>0,00%</b>	0,00%	0,00%	0,00%	0,00%	0,00%	0,00%	<b>0,00%</b>

18. En cas que participessis en les sessions organitzades pel CRAI sobre recursos bibliogràfics, valora el teu grau de satisfacció amb aquestes sessions

	2016-17				Total 2016-17	2017-18				Total 2017-18	2018-19						Total 2018-19
	FiC	ADE-Reus	ADE-Tortosa	ECO		FiC	ADE-Reus	ADE-Tortosa	ECO		FiC	ADE-Reus	ADE-Tortosa	ECO	ADE+FiC	ADE+DRET	
Total general	8,43	7,67	7,17	8,75	<b>7,88</b>	7,89	7,72	6,8	8,75	<b>7,75</b>	7,4	7,3	7,5	7,33	7,75	8	<b>7,44</b>

## Bloc 5. Sistema de qualificació

19. El termini entre la data de lliurament i defensa del TFG és adequat?

	2016-17				Total	2017-18				Total	2018-19						Total
	FiC	ADE-Reus	ADE-Tortosa	ECO	2016-17	FiC	ADE-Reus	ADE-Tortosa	ECO	2017-18	FiC	ADE-Reus	ADE-Tortosa	ECO	ADE+FiC	ADE+DRET	2018-19
Sí	100,00%	81,67%	84,62%	100,00%	<b>89,17%</b>	86,11%	85,25%	85,71%	86,67%	<b>85,71%</b>	88,24%	78,38%	75,00%	83,33%	90,00%	100,00%	<b>82,76%</b>
No	0,00%	18,33%	15,38%	0,00%	<b>10,83%</b>	13,89%	14,75%	14,29%	13,33%	<b>14,29%</b>	11,76%	21,62%	25,00%	16,67%	10,00%	0,00%	<b>17,24%</b>
NS/NC	0,00%	0,00%	0,00%	0,00%	<b>0,00%</b>	0,00%	0,00%	0,00%	0,00%	<b>0,00%</b>	0,00%	0,00%	0,00%	0,00%	0,00%	0,00%	<b>0,00%</b>

20. Creus que és adient el procés establert per lliurar el TFG?

	2016-17				Total	2017-18				Total	2018-19						Total
	FiC	ADE-Reus	ADE-Tortosa	ECO	2016-17	FiC	ADE-Reus	ADE-Tortosa	ECO	2017-18	FiC	ADE-Reus	ADE-Tortosa	ECO	ADE+FiC	ADE+DRET	2018-19
Sí	83,87%	81,67%	100,00%	93,75%	<b>85,83%</b>	72,22%	75,41%	92,86%	73,33%	<b>76,19%</b>	88,24%	89,19%	75,00%	83,33%	80,00%	100,00%	<b>86,21%</b>
No	16,13%	18,33%	0,00%	6,25%	<b>14,17%</b>	27,78%	24,59%	7,14%	26,67%	<b>23,81%</b>	11,76%	10,81%	25,00%	16,67%	20,00%	0,00%	<b>13,79%</b>
NS/NC	0,00%	0,00%	0,00%	0,00%	<b>0,00%</b>	0,00%	0,00%	0,00%	0,00%	<b>0,00%</b>	0,00%	0,00%	0,00%	0,00%	0,00%	0,00%	<b>0,00%</b>

21. En la teva opinió, consideres que és adequat que la qualificació final correspongui tant al tutor/a com al tribunal?

	2016-17				Total	2017-18				Total	2018-19						Total
	FiC	ADE-Reus	ADE-Tortosa	ECO	2016-17	FiC	ADE-Reus	ADE-Tortosa	ECO	2017-18	FiC	ADE-Reus	ADE-Tortosa	ECO	ADE+FiC	ADE+DRET	2018-19
Sí	77,42%	81,67%	76,92%	93,75%	<b>81,67%</b>	86,11%	85,25%	100,00%	93,33%	<b>88,10%</b>	76,47%	86,49%	37,50%	75,00%	70,00%	66,67%	<b>75,86%</b>
No	22,58%	18,33%	23,08%	6,25%	<b>18,33%</b>	13,89%	14,75%	0,00%	6,67%	<b>11,90%</b>	23,53%	13,51%	62,50%	25,00%	30,00%	33,33%	<b>24,14%</b>
NS/NC	0,00%	0,00%	0,00%	0,00%	<b>0,00%</b>	0,00%	0,00%	0,00%	0,00%	<b>0,00%</b>	0,00%	0,00%	0,00%	0,00%	0,00%	0,00%	<b>0,00%</b>

**Bloc 6. Valoració global TFG (Indicador 9 PR-FEE-019)**

22. Valora globalment el teu grau de satisfacció amb el TFG

	2016-17				Total 2016-17	2017-18				Total 2017-18	2018-19						Total 2018-19
	FiC	ADE- Reus	ADE- Tortosa	ECO		FiC	ADE- Reus	ADE- Tortosa	ECO		FiC	ADE- Reus	ADE- Tortosa	ECO	ADE+FiC	ADE+DRET	
Total general	7,57	7,23	8,23	7,63	<b>7,48</b>	7,11	7,3	7,79	7,27	<b>7,3</b>	7	7,35	7,13	7,25	7,8	5	<b>7,22</b>



### **c) Valoració enquesta satisfacció de l'estudiant de TFG**

Respecte l'enquesta de satisfacció d'estudiants, en aquest curs 2018-19, la participació ha estat del 27% dels estudiants matriculats, per sota del percentatge de participació del curs anterior 2017-18 (38%). Atès que el nombre d'estudiants que no presenten el seu TFG és significatiu i es tracta d'estudiants que no s'espera que responguin a l'enquesta, en aquest informe s'ha calculat el percentatge de participació sobre el nombre d'estudiants presentats a les diferents convocatòries. En aquest cas, el percentatge de participació és del 39,20% dels estudiants presentats, molt a prop del valor objectiu (>40%).

Els estudiants es mostren, en general, satisfets de tot el procés relatiu al TFG. Així un 94% dels estudiants enquestats considera que l'oferta d'àmbits del seu ensenyament és adequada, un 79% considera àgil el procediment de sol·licitud d'àmbit i la valoració de tot el procés d'assignació d'àmbit és 7,22 sobre 10. Respecte l'opinió sobre els tutors/es, el 83% dels estudiants enquestats considera que el seguiment del TFG ha estat correcte i la valoració del grau de satisfacció sobre el tutor/a assignat és de 7,93 sobre 10. Finalment, un 53% dels estudiants enquestats considera que les hores dedicades s'ajusten al nombre de crèdits del TFG, un 83% considera que el termini entre la data de lliurament i la defensa és adequat i un 76% considera adequat que la qualificació final correspongui tant al tutor/a com al tribunal.

Cal destacar que quan es pregunta als estudiants sobre si el procés establert per lliurar el TFG és adient, un 86% dels enquestats contesten afirmativament. No obstant, en les preguntes obertes, els estudiants que han respost negativament manifesten que troben excessiu haver de lliurar 4 còpies de TFG en paper a les secretaries dels Departaments i mostren preferència per lliurar només el TFG en format digital mitjançant un fitxer pdf a l'espai Moodle, amb el consegüent estalvi de temps i recursos. Per aquest motiu, ens plantejem una proposta de millora consistent en acceptar el lliurament del TFG només en format digital a partir del curs 2020-21.

El grau de satisfacció global dels estudiats amb el procés del TFG el curs 2018-19 és de 7,22 sobre 10, en la mateixa línia que el curs anterior (7,30 sobre 10) i per damunt del valor objectiu (>7). Per graus, el doble grau d'ADE+FiC (7,8) és el que presenta major satisfacció global.

## 2.8.2. Enquestes de satisfacció a tutors/es de TFG

En el curs 2015-16 es van implantar per primera vegada les enquestes de satisfacció als tutors/es de TFG.

### 2.8.2.1. Qüestionari de satisfacció de la sessió informativa als tutors/es de TFG

#### a) Característiques i participació

A l'inici de curs, una vegada ja és definitiu el llistat dels tutors/es per aquell curs acadèmic, el coordinador/a de TFG els convoca a una sessió informativa presencial en la qual s'informa dels principals aspectes a tenir en compte en la gestió i la tutorització del TFG, així com de les novetats respecte al curs anterior.

En el curs 2018-19, la sessió informativa presencial als tutors/es s'ha realitzat a Reus el dia 30 d'octubre i també va ser retransmesa per videoconferència per als tutors/es a Tortosa.

Un cop finalitzada la sessió es realitza, en format paper, el qüestionari de satisfacció sobre la sessió informativa als tutors/es que han assistit i les respostes són recollides directament pel coordinador/a del TFG.

El qüestionari pot consultar-se a l'Annex 3 i consta de dues preguntes: la primera per valorar de 0 a 10 la informació rebuda en aquesta sessió i la segona, una pregunta oberta per fer qualsevol comentari.

La Taula 2.8.2.1 en mostra les característiques i l'evolució de les dades de participació i tot seguit se'n detallen els resultats.

**Taula 2.8.2.1. Característiques i participació**

Qüestionari sessió informativa TFG als tutors/es	2015-16	2016-17	2017-18	2018-19
Propietari de l'enquesta	FEE	FEE	FEE	FEE
Format de lliurament	Paper	Paper	Paper	Paper
Periodicitat	Anual	Anual	Anual	Anual
Població (Nombre de tutors/es de TFG)	58	57	66	76
Nombre d'enquestes contestades	23	7	7	14
Percentatge de participació	39,65%	12,28%	10,6%	18,4%

Font: Elaboració pròpia.

Data d'extracció de les dades: Octubre 2019

#### b) Resultats

1- Valora de 0 a 10 la informació rebuda en aquesta sessió

	2015-16	2016-17	2017-18	2018-19
Valoració mitjana	9,0	8,9	7,6	8,7

#### c) Valoració sessió informativa als tutors/es de TFG

En el curs 2018-19 s'han obtingut 14 enquestes (un 18,4% de participació) i la valoració mitjana de la informació rebuda en la sessió informativa de tutors/es va ser de 8,7 sobre 10. No s'ha rebut cap resposta de manca d'informació. Cal comentar que la baixa participació es deu a que els tutors/es ja fa cursos que ho són i, per tant, coneixen el funcionament del TFG, el que fa que la seva assistència a la sessió sigui baixa i se centri en els tutors/es que ho són per primera vegada.

## 2.8.2.2. Enquesta de satisfacció del tutor/a de TFG

### a) Característiques i participació

Els tutors/es de TFG responen l'enquesta de satisfacció a finals del mes de setembre. L'enquesta es realitza mitjançant la plataforma OPINA, programari d'enquestes lliure.

El qüestionari pot consultar-se a l'Annex 4 d'aquest informe i conté un total de 19 preguntes estructurades en 7 blocs: informació sobre el TFG, estudiants i desenvolupament del TFG, sistema de qualificació, procés d'assignació del TFG, tribunal, sistema intern de garantia de la qualitat i valoració global.

La Taula 2.8.2.3. en mostra les característiques i l'evolució de la participació i a continuació es detallen els resultats obtinguts de l'enquesta.

**Taula 2.8.2.3. Característiques i participació**

Enquesta satisfacció del tutor/a de TFG	2015-16	2016-17	2017-18	2018-19
Propietari de l'enquesta	FEE	FEE	FEE	FEE
Format de lliurament	Opina	Opina	Opina	Opina
Periodicitat	Anual	Anual	Anual	Anual
Població (N total de destinataris)	58	57	66	76
Nombre de tutors/es de TFG				
Nombre d'enquestes contestades	29	29	38	34
Percentatge de participació	50%	51%	57%	45%

Font: Elaboració pròpia.

Data d'extracció de les dades: Octubre 2019

### b) Resultats

#### Bloc 1. Informació sobre el Treball de Fi de Grau (TFG)

1.1 Valora la informació/documentació que tens per desenvolupar les tasques de tutoria de TFG (guia docent, Normativa de TFG, rúbriques d'avaluació, entorn Moodle...). És adequada?

	2015-16	2016-17	2017-18	2018-19
Gens	6,9%	0%	0%	0%
Poc	10,3%	6,9%	13,2%	11,8%
Bastant	48,3%	41,4%	52,6%	38,2%
Molt	34,5%	51,7%	34,2%	50,0%

1.2. T'ha faltat informació?

	2015-16	2016-17	2017-18	2018-19
Sí	17,2%	10,3%	13,2%	11,8%
No	82,8%	89,7%	86,8%	88,2%

1.3. En cas que la resposta anterior sigui afirmativa, quina informació t'ha faltat?

--

#### Bloc 2. Estudiants i desenvolupament del TFG

2.1. Quants estudiants t'han assignat per tutoritzar?

	2015-16	2016-17	2017-18	2018-19
Mitjana d'estudiants	4,8	4,1	4,3	5

2.2. Quants estudiants assignats han participat activament a les tutories?

	2015-16	2016-17	2017-18	2018-19
Mitjana d'estudiants	2,9	2,7	2,4	3,1

2.3. El nombre d'estudiants que efectivament has tutoritzat és assumible (valoració de 0 a 10).

	2015-16	2016-17	2017-18	2018-19
1	3,5%	3,5%	0%	0%
2	6,9%	0,0%	2,6%	0%
3	3,5%	0,0%	2,6%	5,9%
4	6,9%	6,9%	0%	0%
5	3,5%	10,3%	2,6%	8,8%
6	6,9%	3,5%	2,6%	2,9%
7	10,3%	13,8%	13,2%	5,9%
8	10,3%	3,5%	26,3%	8,8%
9	6,9%	13,8%	15,8%	32,4%
10	41,3%	44,8%	34,2%	35,3%
<b>Mitjana</b>	<b>7,4</b>	<b>8,0</b>	<b>8,3</b>	<b>8,4</b>

2.4. En el cas que els estudiants hagin participat activament a les tutories, contesta les 2 preguntes següents:

2.5. La dedicació i motivació dels estudiants per realitzar el TFG és adequada (valoració de 0 a 10).

	2015-16	2016-17	2017-18	2018-19
1	3,5%	0,0%	2,6%	2,9%
2	3,5%	3,5%	5,3%	11,8%
3	3,5%	27,6%	5,3%	11,8%
4	3,5%	20,7%	7,9%	2,9%
5	13,7%	10,3%	15,8%	11,8%
6	20,6%	13,8%	10,5%	8,8%
7	17,2%	10,3%	10,5%	23,5%
8	17,2%	0,0%	21,1%	8,8%
9	3,5%	3,5%	0%	8,8%
10	6,9%	0,0%	10,5%	2,9%
NS/NC	6,9%	0,0%	10,5%	5,9%
<b>Mitjana</b>	<b>6,3</b>	<b>4,6</b>	<b>5,5</b>	<b>5,3</b>

2.6. Els estudiants demostren tenir les competències del seu ensenyament assolides (valoració de 0 a 10).

	2015-16	2016-17	2017-18	2018-19
1	6,9%	10,3%	5,3%	0%
2	3,5%	10,3%	2,6%	5,9%
3	6,9%	13,8%	5,3%	8,8%
4	10,3%	13,8%	10,5%	14,7%
5	10,3%	6,9%	10,5%	11,8%
6	20,7%	6,9%	21,1%	14,7%
7	13,8%	10,3%	10,5%	26,5%
8	17,2%	20,7%	10,5%	5,9%
9	3,5%	0,0%	5,3%	5,9%
10	0,0%	0,0%	7,9%	0%
NS/NC	6,9%	0,0%	10,5%	5,9%
<b>Mitjana</b>	<b>5,6</b>	<b>4,7</b>	<b>5,3</b>	<b>5,3</b>

### Bloc 3. Sistema de qualificació

3.1. Les dates de lliurament del TFG són adequades?

	2015-16	2016-17	2017-18	2018-19
Sí	75,9%	86,2%	84,2%	82,4%
No	24,1%	13,8%	15,8%	17,7%

3.2. En cas que la resposta anterior sigui negativa, quins canvis proposaries?

En els casos de resposta anterior negativa (un 17,65% dels enquestats), alguns tutors/es plantegen la dificultat de fer un seguiment adequat dels estudiants que opten per lliurar el TFG en la convocatòria de setembre i proposen lliurar els treballs a finals del mes de juliol, just abans del període de vacances d'agost.

3.3. En la teva opinió, consideres que és adequat que la qualificació final correspongui tant al tutor/a com al tribunal?

	2015-16	2016-17	2017-18	2018-19
Sí	86,2%	72,4%	97,4%	88,2%
No	13,8%	27,6%	2,6%	11,8%

3.4. En cas que la resposta anterior sigui negativa, per què?

--

### Bloc 4. Procés d'assignació del TFG

4.1. El sistema d'assignació dels TFG et sembla adequat?

	2015-16	2016-17	2017-18	2018-19
Sí	89,7%	82,8%	84,2%	85,3%
No	10,3%	17,2%	15,8%	14,7%

4.2. En cas que la resposta anterior sigui negativa, quins canvis proposaries?

--

### Bloc 5. Tribunal

5.1. Quants treballs final de grau has avaluat com a membre d'un tribunal (sumant totes les convocatòries)?

	2015-16	2016-17	2017-18	2018-19
Entre 0 i 5	17,2%	41,4%	21,1%	44,1%
Entre 6 i 10	38,0%	27,6%	39,5%	17,7%
Entre 11 i 15	20,7%	10,3%	23,7%	32,5%
Més de 15	24,1%	20,7%	15,8%	5,9%

5.2. Consideres que el nombre de treballs que has avaluat com a membre d'un tribunal de TFG és adequat?

	2015-16	2016-17	2017-18	2018-19
Sí	62,1%	65,5%	65,8%	73,5%
No	37,9%	34,5%	34,2%	26,5%

### Bloc 6. Sistema Intern de Garantia de la Qualitat

6.1. Coneixes l'existència del procés de gestió del TFG dins del Sistema Intern de Garantia de la Qualitat (SIGQ) de la FEE?

	2015-16	2016-17	2017-18	2018-19
Sí	65,5%	58,6%	50,0%	44,1%
No	34,5%	41,4%	50,0%	55,9%

## Bloc 7. Valoració global tutor/a TFG (Indicador 10 PR-FEE-019)

7.1. Valora globalment el teu grau de satisfacció amb el procés de tutorització del TFG (valoració de 0 a 10).

	2015-16	2016-17	2017-18	2018-19	Valor objectiu	Valor llindar
1	--	6,9%	5,3%	0%		
2	3,5%	6,9%	0%	0%		
3	17,2%	0,0%	0%	5,9%		
4	3,5%	3,5%	0%	2,9%		
5	10,3%	10,3%	7,9%	5,9%		
6	13,8%	6,9%	10,5%	8,8%		
7	6,9%	17,2%	42,1%	29,4%		
8	17,2%	31,0%	10,5%	35,3%		
9	24,1%	3,5%	15,8%	11,8%		
10	3,5%	13,8%	7,9%	0%		
<b>Mitjana</b>	<b>6,5</b>	<b>6,7</b>	<b>7,1</b>	<b>7,1</b>	<b>&gt;7</b>	<b>&lt;6,5</b>

## 7.2 T'agradaria fer algun comentari o observació sobre el TFG?

En aquest apartat s'han fet diferents comentaris relacionats amb el pes assignat al TFG i la dedicació dels estudiants, l'ús que fan els estudiants de les tutories, i la forma d'avaluació, entre d'altres.

### c) Valoració de l'enquesta satisfacció del tutor/a de TFG

Respecte l'enquesta de satisfacció dels tutors/es, en aquest curs 2018-19 s'ha obtingut una participació del 45%, per sota de la xifra de l'any anterior (57%). Entenem que s'hauria d'incrementar la participació en els propers cursos.

Respecte a la informació i documentació disponible per a desenvolupar les tasques de tutoria del TFG, el 88,2% dels enquestats/des la considera molt o bastant adequada. La mitjana d'estudiants assignats als tutors/es enquestats és de 5, dels quals 3,1 de mitjana han participat activament en les tutories. Els tutors/es valoren si els estudiants demostren tenir les competències del seu ensenyament assolides amb un 5,3 sobre 10.

En quant al sistema d'avaluació, un 82,4%, del enquestats afirma que les dates de lliurament són adequades, un 88,2%, considera adequat que la qualificació final correspongui tant al tutor/a com al tribunal i un 85,3% considera que el sistema d'assignació del TFG és adequat.

En les preguntes relatives al tribunal, un 73,5% considera que el nombre de treballs que ha avaluat com a membre d'un tribunal és adequat, per damunt del percentatge del curs anterior (65,8%).

Finalment, un 44,1% dels enquestats/des afirmen conèixer el procés de gestió del TFG dins del Sistema Intern de Garantia de la Qualitat (SIGQ) de la FEE. Respecte a la satisfacció global, els tutors/es valoren el procés de tutorització del TFG amb un 7,1 sobre 10, lleugerament per sobre del valor objectiu (>7) i en el mateix nivell que la valoració del curs anterior (7,1).

## 2.9. Indicadors i valoració final del TFG

En el curs 2018-19, s'ha realitzat una modificació del procés PR-FEE-019 del SIGQ de la FEE (revisió 2.0 del procés) que ha estat aprovada en JdF de 9 de novembre de 2018. Entre altres modificacions, s'han eliminat els indicadors 01 (estudiants matriculats al TFG), 04 (Nombre de TFG elaborats i defensats en anglès) i 05 (Nombre de tutors/es acadèmics implicats). També en el curs 2018-19 s'ha portat a terme la proposta de millora de revisió dels indicadors dels processos del SIGQ, del PR-FEE-019 "Gestió del TFG/TFM" i s'han eliminat els indicadors 02 (Nombre d'àmbits del TFG), 06 (Taxa de rendiment del TFG) i 07 (Taxa d'èxit del TFG).

La informació pública sobre el TFG es troba a la guia docent de cada una de les titulacions de grau i doble grau que ofereix la FEE, així com a l'espai de Treball de Fi de Grau a l'apartat Estudiants de la web de la Facultat.

En el curs 2018-19 hi ha hagut 317 estudiants que han matriculat el TFG (una disminució de 14 estudiants respecte el curs anterior).

S'han assignat 284 treballs (252 individuals i 32 col·lectius) i ha suposat la implicació de 76 tutors/es. La ràtio de treballs tutoritzats per tutor/a acadèmic és de 3,7 i se situa per sota de la del curs anterior (4,5) i també clarament per sota del valor objectiu (<5). S'han defensat 9 treballs en anglès.

Pel que fa al nombre d'àmbits, se n'han ofert 97 per al global dels estudiants de grau i doble grau de la FEE. En el curs 2018-19, el percentatge d'àmbits assignats en primera preferència en el grau d'ADE-Reus ha estat del 93%, per damunt del valor objectiu (80%). En el grau d'ECO ha estat del 97%, per damunt del valor objectiu (90%). Per últim, en el grau d'ADE-Tortosa, a tots els estudiants se'ls ha assignat l'àmbit que havien sol·licitat en primera preferència. En el grau de FIC ha estat del 90%, igualant el valor objectiu.

Respecte a la satisfacció dels estudiants, en el curs 2018-19, s'ha implantat la proposta de millora consistent en la modificació del qüestionari de l'enquesta d'estudiant per tal d'identificar correctament les respostes dels estudiants d'ADE+FiC i d'ADE+Dret. S'ha realitzat l'enquesta a tots/es els estudiants de grau i doble grau matriculats al TFG i s'han obtingut 87 respostes, que representa una participació del 39% dels estudiants presentats en el total de les tres convocatòries. El grau de satisfacció global dels estudiats amb el procés del TFG el curs 2018-19 és de 7,2 sobre 10, en la mateixa línia que el curs anterior (7,3 sobre 10) i per damunt del valor objectiu (>7). Per graus, el doble grau d'ADE+FiC (7,8) és el que presenta major satisfacció global. En les preguntes obertes de l'enquesta, els estudiants manifesten que troben excessiu haver de lliurar 4 còpies de TFG en paper a les secretaries dels Departaments i que preferien només lliurar el TFG en format digital mitjançant un fitxer pdf a l'espai Moodle, amb el conseqüent estalvi de temps i recursos. Per aquest motiu, ens plantejem una proposta de millora consistent en acceptar el lliurament del TFG només en format digital a partir del curs 2020-21.

Respecte a la satisfacció dels tutors/es, en el curs 2018-19, s'han obtingut 34 enquestes (sobre un total de 76 tutors/es destinataris) amb una participació del 45%. Respecte a la satisfacció global, els tutors/es valoren el procés de tutorització del TFG amb un 7,1 sobre 10, en el mateix nivell que el curs anterior (7,1) i lleugerament per damunt del valor objectiu (>7).

**Taula 2.9.1. Indicadors del procés PRFEE-019. Tots els graus FEE**

	13-14	14-15	15-16	16-17	17-18	18-19	Valor obj.	Valor llindar
Ràtio treballs tutoritzats / tutor/a de TFG	4,1	4,6	5,0	5,1	4,5	3,7	<5	>8
Percentatge d'àmbits assignats a estudiants de TFG en primera preferència	ND	85%	78%	86%	83%	93%	85%	<77%
Satisfacció dels estudiants sobre el TFG	ND	7,6	7,5	7,5	7,3	7,2	>7	<6,5
Satisfacció dels tutors/es de TFG	ND	ND	6,5	6,7	7,1	7,1	>7	<6,5

Font: Elaboració pròpia a partir de les dades del quadre de comandament  
 Data d'extracció de les dades: Octubre 2019

## 2.10. Propostes de millora del TFG.

Respecte el seguiment de les propostes de millora en la gestió del TFG provinents dels cursos anteriors, en el curs 2018-19, s'ha pogut implantar la proposta de confeccionar una guia per a l'elaboració del TFG. Així, en la JdF del 26 de febrer de 2018, es va aprovar la guia per a l'elaboració del TFG de la FEE. En el curs 2018-19 s'ha publicat la guia, tant a la web de la Facultat com a l'espai Moodle de TFG, i s'ha aplicat per primera vegada amb l'objectiu de millorar la informació sobre els processos de planificació i desenvolupament del TFG i, a la vegada, facilitar als estudiants orientacions i recomanacions bàsiques per a l'elaboració del TFG.

Per altra banda també s'ha millorat el qüestionari de l'enquesta de satisfacció als estudiants per tal d'identificar correctament els estudiants del doble grau d'ADE+FiC i d'ADE+Dret.

Considerem assumida la proposta de millora del curs anterior relativa a la participació dels estudiants en l'enquesta de satisfacció de TFG, donat que ha estat del 39% dels estudiants que han presentat el TFG en les diferents convocatòries i, per tant, molt a prop del valor objectiu (<40%).

Finalment, s'han desestimat les propostes de millorar la taxa de rendiment del TFG i d'ajustar el nombre d'àmbits del TFG, donat que ambdós indicadors ja no formen part dels indicadors del procés PR-FEE-019 del SIGQ.

Pel que fa a les noves propostes d'aquest curs 2018-19, ens plantegem una proposta de millora consistent en acceptar el lliurament del TFG només en format digital a partir del curs 2020-21, atès que en les preguntes obertes de l'enquesta de satisfacció d'estudiants, alguns estudiants manifesten que troben excessiu haver de lliurar 4 còpies de TFG en paper a les secretaries dels Departaments i mostren preferència per lliurar només el TFG en format digital mitjançant un fitxer pdf a l'espai Moodle, amb el conseqüent estalvi de temps i recursos.



## 2.10.1. Seguiment de les propostes de millora del curs anterior

**Taula 2.10.1.1. Seguiment de les propostes de millora en la gestió del TFG dels cursos anteriors**

Obj.de Q	Ensenyament implicat	Proposta/es de millora	Accions a portar a terme	Indicadors seguiment	Valor objectiu de l'indicador	Termini	Responsable	% Acompliment	Justificació del % d'acompliment
<b>2</b>	M8-1617 GRAUS	Millorar la informació sobre els processos de planificació i desenvolupament del TFG  Facilitar als estudiants orientacions i recomanacions bàsiques per a l'elaboració del TFG	Confeccionar una guia per a l'elaboració del TFG de la FEE	Guia per a l'elaboració del TFG de la FEE	Sí	Curs 2018-19	Coordina dor/a de TFG	100%	S'ha publicat a la web de la FEE i a l'espai Moodle del TFG.
	ADE+FiC	Millorar el qüestionari de l'enquesta de satisfacció dels estudiants	Modificar el qüestionari per identificar correctament els estudiants del doble grau	Valoració disponible de la satisfacció dels estudiants de TFG per a l'ensenyament d'ADE+FiC	Sí	Curs 2018-19	Coordina dor/a de TFG	100%	S'ha modificat el qüestionari i ja és possible identificar estudiants del doble grau. Veure annexos.
	Graus	Incrementar la participació dels estudiants en l'enquesta de satisfacció del TFG	Implicar tutors/es i a estudiants en la participació de l'enquesta	Percentatge de participació dels estudiants	>40%	Curs 2018-19	Coordina dor/a de TFG	98%	S'ha assolit una participació del 39% dels estudiants presentats en el total de les 3 convocatòries
	FiC ADE-Reus	Millorar la taxa de rendiment del TFG	Fer el seguiment de l'evolució de les tutories de TFG	Taxa de rendiment	70%	Curs 2018-19	Departaments de Gestió Empreses i Economia  Coordina dor/a de TFG	--	Es desestima atès que la taxa de rendiment ja no és un indicador del procés.

Obj.de Q	Ensenyament implicat	Proposta/es de millora	Accions a portar a terme	Indicadors seguiment	Valor objectiu de l'indicador	Termini	Responsable	% Acompliment	Justificació del % d'acompliment
8	FiC ADE-Reus ADE-Tortosa ECO  ADE+FiC (comparteix en àmbits amb ADE i FiC)	Ajustar el nombre d'àmbits del TFG	Modificar els valors objectius i llindars del nombre d'àmbits del TFG	Valors objectius i llindars del nombre d'àmbits del TFG	Valor objectiu: FiC 10 ADE-Reus 18 ECO 10  Valor llindar: FiC <9 ADE-Reus <15 ECO <9	Curs 2018-19	Responsable SIGQ	--	Es desestima atès que el nombre d'àmbits ja no és un indicador del procés.

### OBJECTIU 2

Facilitar la trajectòria acadèmica de l'estudiant vetllant per la permanent millora de les instal·lacions i els serveis del centre i considerant aquesta trajectòria com un procés integral de la formació del futur professional dins del marc de la responsabilitat social.

### OBJECTIU 8

Garantir que els processos que formen el Sistema Intern de Garantia de la Qualitat del centre es revisen periòdicament, es mantenen efectius i s'adapten a les necessitats específiques de cada moment.

### 2.10.2. Propostes de millora en curs

No n'hi ha

### 2.10.3. Noves propostes de millora

**Taula 2.10.3.1. Noves propostes de millora de la gestió del TFG. Curs 2018-19**

Objectiu de qualitat	Ensenyament implicat	Proposta/es de millora	Accions a portar a terme	Indicador de seguiment	Valor objectiu de l'indicador	Termini	Responsable	És una qüestió a adreçar a la URV?	Implica modificació de la memòria?
2	Graus	Simplificar el procés de lliurament del TFG	<p>Eliminar l'obligació de lliurar 4 còpies del TFG en format paper a les secretaries dels Departaments</p> <p>Mantenir només lliurament del TFG en format pdf a l'espai Moodle</p>	Instruccions de lliurament del TFG	Sí	2020-21	Coordinador/a de TFG	NO	NO

#### **OBJECTIU 2**

Facilitar la trajectòria acadèmica de l'estudiant vetllant per la permanent millora de les instal·lacions i els serveis del centre i considerant aquesta trajectòria com un procés integral de la formació del futur professional dins del marc de la responsabilitat social

### 3. TREBALL FI DE MÀSTER

#### 3.1. Característiques i funcionament

En el curs 2018-19, la FEE ofereix 3 titulacions de màster:

- Màster en Emprenedoria i Innovació (2014)
- Màster en Direcció d'Empreses (2016)
- Màster en Mercats Internacionals (2016)

Els plans d'estudi dels ensenyaments de màster de la FEE, seguint la Normativa vigent en relació als ensenyaments universitaris, inclouen l'elaboració i defensa del TFM. A més es pot realitzar en el marc del Programa d'Aprenentatge Servei de la URV.

El TFM consisteix en un treball autònom, original i inèdit, que permet a l'estudiant mostrar de manera integrada els continguts formatius i les competències adquirides associades al títol de màster. El TFM podrà elaborar-se en català, castellà o anglès.

El TFM ha de ser realitzat i presentat per un únic estudiant. Si la temàtica i/o metodologia ho justifica, excepcionalment es podrà realitzar i presentar per un grup de dos/dues estudiants. S'entendrà que es realitza conjuntament per dos/dues estudiants quan facin la sol·licitud de tema i tutor/a conjuntament, i sempre que obtinguin el vist-i-plau de la coordinació del TFM.

El TFM es pot desenvolupar a la pròpia URV o en una altra institució o empresa (en endavant, entitat col·laboradora). Quan l'estudiant hagi de dur a terme tot o una part significativa del TFM en una entitat col·laboradora, a més del tutor/a de la URV s'assignarà a l'estudiant un tutor/a d'aquesta entitat. En aquest cas, és necessari signar un conveni entre la FEE i l'entitat col·laboradora.

Quan el TFM utilitzi dades, informacions o material d'ús restringit o sota secret industrial i/o comercial facilitat per una entitat col·laboradora, serà necessari signar un acord de confidencialitat entre la URV i l'entitat col·laboradora. En aquest cas, l'estudiant, el tutor/a, el tribunal d'avaluació i el coordinador/a del TFM hauran de respectar i complir les clàusules que incorpora l'acord de confidencialitat i signar l'annex de confidencialitat, previst en aquest.

La FEE, amb l'objectiu de vetllar per la qualitat del TFM, estableix una [normativa de TFM](#) pròpia aprovada per la JdF de la FEE el 30 de maig de 2014 i modificada posteriorment per la JdF el 28 de setembre de 2015 i 18 de juliol de 2019. Aquesta normativa desenvolupa la [normativa marc de la Universitat Rovira i Virgili](#) en relació al TFM.

La gestió del TFM es descriu en el procés del SIGQ de la FEE [PR-FEE-019 GESTIÓ DEL TFG/TFM](#). La preocupació per la millora contínua de la formació dels estudiants condueix al coordinador/a del TFM i a l'equip deganal de la FEE a la definició de noves propostes de millora i a una revisió permanent d'aquest procés.

En el procés PR-FEE-019 del SIGQ, per que fa al TFM, s'estableixen, entre altres, els procediments de:

- Matrícula
- Planificació
- Assignació de tutor/a i tema
- Convocatòries i lliurament
- Avaluació
- Anàlisi de les enquestes de satisfacció dels agents d'interès
- Anàlisi dels resultats de tot el procés

El coordinador/a de TFM en els Màsters de la FEE coincideix amb el/la coordinador/a de cada Màster.

El curs acadèmic 2018-19 s'han acomplert tots els compromisos de qualitat fixats en el PR-FEE-019 del SIGQ de la FEE:

- Assegurar que l'assignació del tutor/a i de l'àmbit es farà seguint el calendari prèviament establert.
- Assegurar que l'estudiant conegui els criteris d'avaluació.

### 3.2. Matrícula del TFM

L'estudiant realitza la matrícula del TFM d'acord amb els requisits fixats a la Normativa de Matrícula de Grau i Màster de la URV i de la Normativa de TFM de la FEE.

El TFM a la FEE té convocatòria única. Aquest fet es dona a conèixer expressament a través de la Guia Docent del TFM. La convocatòria addicional no s'aplica en el cas del TFM. L'estudiant pot sol·licitar l'avançament o l'endarreriment de la convocatòria única en els supòsits i el procediment establerts a la Normativa de Matrícula de Grau i Màster. En cap cas aquesta sol·licitud li permet ser avaluat dues vegades en un mateix curs acadèmic.

En la Taula 3.2.1, es mostren les dades de matrícula del TFM. S'observa que en el conjunt de la Facultat, al curs 2018-19, s'ha assolit el màxim d'estudiants matriculats (57) amb un increment del 12% respecte el curs anterior.

**Taula 3.2.1. Estudiants matriculats al TFM**

Estudiants matriculats TFM	2013-14	2014-15	2015-16	2016-17	2017-18	2018-19
MDE (2012)	10	13	17	6	2	
MECO (2012)	7	3	9		1	
MEI (2014)		6	7	11	7	15
MDE (2016)				24	24 <sup>(1)</sup>	22
MMI (2016)				8	17	20
<b>Total Màsters FEE</b>	<b>17</b>	<b>22</b>	<b>33</b>	<b>49</b>	<b>51</b>	<b>57</b>

Font: SÍNIA: ACRM16 - Assignatures dels plans d'estudis de màster

Data d'extracció de les dades: febrer 2019

<sup>(1)</sup> El nombre d'estudiants matriculats és 25, però una és estudiant de la Universitat Federico II de Nàpols. Aquesta estudiant només va desenvolupar part del seu TFM a la FEE dins del programa Erasmus; el defensarà a la universitat d'origen. Per tant, no s'incorpora a les dades d'aquest informe.

### 3.3. Planificació del TFM

En el calendari acadèmic de cada Màster, aprovats per la JdF, s'estableix el període de defensa dels TFM en les diferents convocatòries (avançada al gener, juny i endarrerida al setembre) i es publica a la guia docent de l'ensenyament, disponible a través de la pàgina web del centre.

A l'inici de curs, el coordinador/a de TFM convoca els estudiants matriculats al TFM a una sessió informativa presencial. La convocatòria es realitza via correu electrònic i també es pot publicar a l'entorn Moodle. Durant aquesta sessió s'informa sobre els principals aspectes a tenir en compte en la gestió i realització del TFM.

Finalitzada la sessió, el coordinador/a publica al Moodle el material de la sessió informativa, juntament amb el calendari de lliurament i avaluació del TFM (on estan

concretades les dates de lliurament del treball, de publicació de qualificacions, etc.) i la sol·licitud de proposta de tema i tutor/a del TFM.

### 3.4. Assignació de tutor/a i tema del TFM.

El coordinador/a de TFM, després de la sessió informativa als estudiants, publica al Moodle el model de sol·licitud de proposta de tema i tutor/a de TFM i comunica a l'estudiant el termini màxim per enviar la sol·licitud.

Tots els docents del màster tindran l'obligació de tutoritzar TFM, si així se'ls requereix per part de la coordinació del TFM.

El coordinador/a de TFM revisa les sol·licituds i assigna el tutor/a i tema del treball acceptant, si és factible, la proposta feta per l'estudiant. En cas que no s'accepti la proposta de tutor/a i/o tema, el coordinador/a de TFM convocarà l'estudiant per reorientar la proposta. Totes les sol·licituds presentades el curs 2018-19 han estat per a fer el treball individual.

Per a l'assignació del tutor/a, el coordinador/a de TFM ha de tenir en compte el màxim de treballs que pot tutoritzar un professor/a per curs acadèmic, que és de 3 considerant el conjunt de màsters de la FEE. No obstant això, aquest màxim pot ser modificat amb el vist-i-plau de la coordinació del TFM i el departament al qual esta adscrit el tutor/a.

El coordinador/a de TFM, una vegada acceptades les sol·licituds, informa:

- Als departaments, del nom dels tutors/es i del nombre de crèdits assignats a cada un/a d'ells
- Als tutors/es, dels estudiants que se'ls ha assignat per tutoritzar
- Als estudiants, de l'acceptació del tema i tutor/a.

Les Taules 3.4.1, 3.4.2. i 3.4.3. mostren, respectivament, el nombre de treballs tutoritzats, el nombre de tutors/es implicats i la ràtio de treballs tutoritzats per cada tutor/a acadèmic en cada curs. En aquest curs 2018-19, en el conjunt de la Facultat, la ràtio de TFM tutoritzats per tutor/a ha estat d'1,76, per tant s'assoleix el valor objectiu que és menys de 2 estudiants per tutor/a.

**Taula 3.4.1. Nombre de treballs tutoritzats (1)**

Nombre de treballs tutoritzats	2013-14	2014-15	2015-16	2016-17	2017-18	2018-19
MDE (2012)	10	13	17	6	1	
MECO (2012)	7	3	9		1	
MEI (2014)		6	7	11	6	14
MDE (2016)				18	22	20
MMI (2016)				8	16	19
<b>Total Màsters FEE</b>	<b>17</b>	<b>22</b>	<b>33</b>	<b>43</b>	<b>46</b>	<b>53</b>

Font: Elaboració pròpia.

Data d'extracció de les dades: Octubre 2019

(1) Són els treballs als quals s'ha assignat tutor/a. Inclou tant els defensats com els no presentats.

**Taula 3.4.2. Nombre de tutors/es acadèmics de TFM implicats**

Nombre de tutors/es acadèmics implicats	2013-14	2014-15	2015-16	2016-17	2017-18	2018-19
MDE (2012)	9	9	10	4	1	
MECO (2012)	4	2	6		1	

MEI (2014)		4	4	6	4	9 (1)
MDE (2016)				12(1)	12 (1)	14 (3)
MMI (2016)				9 (1)	11	13
<b>Total Màsters FEE</b>	<b>13</b>	<b>15</b>	<b>20</b>	<b>26</b>	<b>23(2)</b>	<b>30 (2)</b>

Font: ACRM16- Assignatures dels plans d'estudis de màster

Data d'extracció de les dades: Octubre 2019

(1) Un TFM estava tutoritzat per 2 professors/es

(2) El nombre de tutors/es totals no coincideix amb la suma del nombre de tutors/es de cada titulació ja que n'hi ha que són tutors/es en més d'un màster.

(3) Cinc TFM estaven tutoritzats per 2 professors/es

### Taula 3.4.3. Ràtio de treballs de TFM tutoritzats per tutor/a (Indicador 8 PR-FEE-019)

Ràtio de treballs tutoritzats per tutor/a acadèmic	2013-14	2014-15	2015-16	2016-17	2017-18	2018-19	Valor objectiu	Valor llindar
MDE (2012)	1,1	1,4	1,7	1,5	1		<2	>4
MECO (2012)	1,8	1,5	1,5		1		<2	>4
MEI (2014)		1,5	1,8	1,8	1,5	1,55	<2	>4
MDE (2016)				1,5	1,8	1,42	<2	>4
MMI (2016)				0,9	1,5	1,46	<2	>4
<b>Total Màsters FEE</b>	<b>1,3</b>	<b>1,5</b>	<b>1,7</b>	<b>1,7</b>	<b>2</b>	<b>1,76</b>	<b>&lt;2</b>	<b>&gt;4</b>

Font: Elaboració pròpia.

Data d'extracció de les dades: Octubre 2019

Una vegada els estudiants coneixen el tutor/a assignat, des del CRAI Bellissens es programa una sessió informativa sobre recursos de suport i eines per a l'elaboració del TFM.

Els objectius de la sessió són: assessorar els estudiants davant les necessitats d'informació amb què es poden trobar durant l'elaboració del TFM, identificar quines fonts d'informació disponibles al CRAI poden utilitzar (dades estadístiques, estudi de casos, articles de revistes..), presentar els recursos d'informació disponibles i com localitzar-los, avaluar la informació gratuïta d'Internet, evitar el plagi citant correctament la informació i conèixer el funcionament del gestor bibliogràfic Mendeley.

En el curs 2018-19, s'han realitzat dos cursos: "Cerca d'informació als recursos electrònics" el 28/02/2019, en anglès, i el curs "Mendeley, gestor de referències bibliogràfiques." el 14/03/2019 amb la assistència d'estudiants del itinerari de recerca del MDE i doctorands. A més es va fer també el curs "Mendeley, gestor de referències bibliogràfiques", el 04/04/2019, per a 4 estudiants del MDE del itinerari professionalitzador. Respecte a la proposta de millora de redefinir el curs del CRAI per als estudiants matriculats de TFM finalment no es va poder fer una formació exclusiva perquè va ser difícil trobar unes dates amb les responsables donat que el curs estava bastant avançat. Se ha concretat amb les coordinadores que es farà el proper curs 2019-2020. A la Taula 3.4.4. es detalla l'assistència dels estudiants de màster.

**Taula 3.4.4. Participació a les sessions formatives del CRAI**

	2016-17		2017-18		2018-19	
	16/11/2016	18/11/2016	08/02/2018	22/02/2018	28/02/2019 14/03/2019	04/04/2019
MEI (2014)	2	0	0	0		
MDE (2016)	9	4	4	4	10(1)	4
MMI (2016)	2	1	0	0		
<b>Total Màsters FEE</b>	<b>13</b>	<b>5</b>	<b>4</b>	<b>4</b>	<b>10</b>	<b>4</b>
<b>% estudiants matriculats</b>	<b>26,5%</b>		<b>7,8%</b>			

Font: Elaboració pròpia.

Data d'extracció de les dades: Octubre 2019

(1) Inclou estudiant de doctorat

### 3.5. Convocatòries i lliurament del TFM

El lliurament del TFM es realitzarà amb una antelació que no superarà els 20 dies naturals de la data de la seva defensa. Les dates concretes per al lliurament es donen a conèixer a través del Moodle.

Els períodes de defensa del TFM es fixen en el calendari acadèmic de màster de la FEE, el qual s'incorpora a la Guia Docent. La data, hora i lloc concret de la defensa de cada TFM es publica a l'espai Moodle.

L'estudiant ha de lliurar al seu tutor/a, en temps i forma fixats al Moodle, la documentació requerida per a la incorporació del seu TFM al repositori institucional de la URV. El dipòsit i visualització dels TFM al repositori segueix les pautes establertes a la normativa marc del TFM de la URV.

La Taula 3.5.1. mostra el nombre de treballs assignats, els no presentats i els defensats corresponents als diferents cursos. Tal i com es pot veure, en el curs 2018-19 de 57 estudiants matriculats, es varen assignar 53 treballs i finalment es van defensar 48, un 90,5% dels assignats.

**Taula 3.5.1. Treballs assignats, no presentats i defensats**

		2016-17	2017-18	2018-19
MDE (2012)	Nº estudiants matriculats	6	2	
	Nº sol·licituds en grup	0	0	
	Total treballs assignats(1)	6	1	
	No presentats	2	0	
	Defensats	4	1	
MECO (2012)	Nº estudiants matriculats	0	1	
	Nº sol·licituds en grup	0	0	
	Total treballs assignats(1)	0	1	
	No presentats	0	0	
	Defensats	0	1	
MEI (2014)	Nº estudiants matriculats	11	7	15
	Nº sol·licituds en grup	0	0	0
	Total treballs assignats(1)	11	6	14
	No presentats	2	0	2
	Defensats	9	6	13
MDE (2016)	Nº estudiants matriculats	24	24 <sup>(1)</sup>	22



		2016-17	2017-18	2018-19
	Nº sol·licituds en grup	4	0	0
	Total treballs assignats(1)	18	22	20
	No presentats	4	4	6
	Defensats	14	18	16
MMI (2016)	Nº estudiants matriculats	8	17	20
	Nº sol·licituds en grup	0	0	0
	Total treballs assignats(1)	8	16	19
	No presentats	2	5	1
	Defensats	6	11	19
FEE	Nº estudiants matriculats	49	51	57
	Nº sol·licituds en grup	4	0	0
	Total treballs assignats(1)	43	46	53
	No presentats	10	9	9
	Defensats	33	37	48

Font: Elaboració pròpia

Data d'extracció de les dades: Octubre 2019

(1) Són els treballs als quals s'ha assignat tutor/a. Inclou tant els defensats com els no presentats.

En la Taula 3.5.2., es mostren els títols dels 48 treballs que es van defensar el curs 2018-19 .

**Taula 3.5.2. Títols dels TFM defensats**

	Nº	Títol TFM	Individual / grup	Tipologia	Qualificació	Tutor/a
MEI	1	Plan de marketing para el lanzamiento del detergente Biodegradable B-CLEAN en la ciudad de Quito	Individual	Prof.	APR	Maria del Mar Pàmies
MEI	2	Plan de empresa para identidad hostel en la ciudad de Managua, Nicaragua.	Individual	Prof.	NOT	Jaume Gené
MEI	3	Plan de Empresa: ReA//Read, un match entre libros y personas	Individual	Prof.	EX	Xavier Cámara
MEI	4	Plan De EmpresaFood Campone: Plataforma de gestión de conocimiento para el campo	Individual	Prof.	APR	Xavier Cámara
MEI	5	Plan de Empresa Recreo: Plataforma para la gestión de compras escolares	Individual	Prof.	NOT	Agustí Segarra
MEI	6	Plan de Empresa de Ohh Gloria EIRL, pastelería saludable	Individual	Prof.	APR	Misericòrdia Carles/Xavier Cámara
MEI	7	Plan de Empresa PIZZALAB	Individual	Prof.	NOT	Xiaoni Li
MEI	8	Plan Empresa: Tienda de descuento en el sector retail para apertura en la Ciudad de Quito	Individual	Prof.	APR	Xiaoni Li
MEI	9	Plan de Empresa de un planta de producción de ácido acrílico	Individual	Prof.	APR	Xiaoni Li
MEI	10	Zuum Juice Bar S.A.	Individual	Prof.	NOT	Xavier Cámara
MEI	11	Las startups, el nuevo concepto empresarial.	Individual	Prof.	SUS	Laia Pié
MEI	12	Plan de Empresa: Yogures "MixK'ilac"-2019"	Individual	Prof.	APR	Dolors Setó
MEI	13	Estudio de la competencia en innovación empresarial. El caso de los estudiantes de la Universidad Icesi de Colombia	Individual	Prof.	NOT	Mercedes Teruel

	Nº	Títol TFM	Individual / grup	Tipologia	Qualificació	Tutor/a
MDE	1	CONNECT REC	Individual	Prof.	APR	Xavier Càmera i Jaume Gené
MDE	2	Impacto normativo y económico de Uber en Uruguay	Individual	Prof.	NOT	Eleni Papaoikonomou i Fernando Campa
MDE	3	El lenguaje y la comunicación interna en un proceso de certificación ISO 9001	Individual	Recerca	APR	Amando Alarcón
MDE	4	Aplicació del model Time Driven Activity Based Costing (TDABC): el cas de l'empresa Laboratoris Escuredo	Individual	Prof.	NOT	María Victòria Sánchez
MDE	5	Elaboración plan de marketing "empresa de cárnicos y lácteos Paulino"	Individual	Prof.	SUS	Eleni Papaoikonomou
MDE	6	Análisis de los costes de personal en la industria química europea	Individual	Prof.	SUS	Fernando Campa
MDE	7	El plec	Individual	Prof.	NOT	Xavier Càmera
MDE	8	La responsabilitat social corporativa en l'àmbit de les entitats d'abastament d'aigua a catalunya. Pla de responsabilitat social corporativa d'una entitat pública tipus pime (nostraigua).	Individual	Prof.	EX	Dolors Setó
MDE	9	Impacto de las crisis financieras en empresas no financieras. Una revisión sistemática de la literatura	Individual	Recerca	EX	Glòria Barberà i Laura Fabregat
MDE	10	Desde el trueque a la moneda social complementaria	Individual	Prof.	APR	María del Mar Pàmies i Eleni Papaoikonomou
MDE	11	Inserción laboral de personas con discapacidad	Individual	Prof.	APR	Dolors Setó
MDE	12	Plan de marketing de nl internacional	Individual	Prof.	APR	Jaume Gené
MDE	13	Marketing Relacional para la Empresa Ajjes Perú Gourmet	Individual	Prof.	NOT	Eleni Papaoikonomou
MDE	14	La gestión del Cambio Organizativo. Estudio Empírico en una Organización de Ingeniería y Fabricación del Sector Industrial	Individual	Prof.	NOT	Rosalía Cascón
MDE	15	Viabilidad de la economía colaborativa en países en vías de desarrollo	Individual	Prof.	NOT	María del Mar Pàmies
MDE	16	Is it really a pleasure? Research Project about the aim of new Unboxing digital genre from the consumer perspective	Individual	Recerca	NOT	Gerard Ryan
MMI	1	Impact of public expenditure on education emphasizing in tertiary level in the economic growth of oecd and latin american countries	Individual	Prof.	APR	Bernd Theilen
MMI	2	In ternationalization strategy of borges' o r ganic olive oil in australia	Individual	Prof.	NOT	Victòria Soldevila
MMI	3	Corporate social responsibility for hotel industry. How to promote it as a sustainable business strategy?	Individual	Prof.	APR	Irene Borràs
MMI	4	Impact of Immigration on Prices of Non-Traded and Traded Goods and Services in Australian Cities	Individual	Prof.	EX	Susana Iranzo
MMI	5	Green marketing as a key strategy for competitive advantage.a case study of patagonia inc	Individual	Prof.	NOT	Irene Borràs
MMI	6	International business plan of moroccan organic olive oil	Individual	Prof.	APR	Mercedes Teruel
MMI	7	Study of the strategic establishment of the venezuelan company polar in the	Individual	Prof.	APR	Susana Iranzo

	Nº	Títol TFM	Individual / grup	Tipologia	Qualificació	Tutor/a
		spanish market				
MMI	8	TAKE & GO Do not waste time	Individual	Prof.	NOT	Mercedes Teruel
MMI	9	Internationalization plan for a indian translation and editing company in brazil: editage	Individual	Prof.	NOT	Josep Maria Arauzo
MMI	10	Is there a trade-off between public and private investment in education regarding citizens' perception of the educational system?	Individual	Recerca	NOT	Luis Díaz
MMI	11	Sectoral approach to the co2 emissions & energy intensities in turkey	Individual	Recerca	NOT	Maria Llop
MMI	12	Sustainable development as a competitive advantage for companies: The case of LIASA	Individual	Prof.	APR	Irene Borràs
MMI	13	Market analysis of tropical fruits in the swiss market from the colombian perspective	Individual	Prof.	EX	Susana Iranzo
MMI	14	Internationalization plan for the biotech company: biosfer teslab	Individual	Prof.	EX	Mariluz Caballero
MMI	15	Comparative analysis of cross-border inbound m&a in hong kong, japan and singapore in the financial service sector	Individual	Prof.	NOT	Bernd Theilen
MMI	16	An Exploratory Study of Online Hedonic Consumer Behavior: The case of Korean Mukbangs	Individual	Recerca	APR	Gerard Ryan
MMI	17	Internationalisation plan for electric vehicle charging station software: etecnic, energy & mobility	Individual	Prof.	APR	Antonio Osorio
MMI	18	Business expansion plan for car2go, a carsharing company in europe	Individual	Prof.	EX	Antonio Quesada
MMI	19	Internationalization process of Colombian banking in Latin America	Individual	Prof.	NOT	Susana Iranzo

Font: Elaboració pròpia

Data d'extracció de les dades: Octubre 2019

### 3.6. Avaluació del TFM.

L'avaluació del TFM correspon a un tribunal, d'acord a les ponderacions i criteris establerts per la Comissió Acadèmica del Màster, dels quals se n'informa a la Guia Docent del TFM. Aquests criteris són els mateixos independentment de l'idioma utilitzat en l'elaboració del treball.

El tribunal d'avaluació dels TFM està format per un president/a, un/a vocal i un secretari/ària, preferentment docents del màster, vinculats al Departament de Gestió d'Empreses i/o al Departament d'Economia de la URV que no hagin estat tutors/es del TFM dels estudiants que avaluin. No obstant això, en casos excepcionals pot formar part del tribunal professorat d'altres departaments de la URV i d'altres universitats espanyoles i estrangeres convidats a tal efecte.

Els membres del tribunal disposen per a l'avaluació dels TFM d'una plantilla amb les rúbriques corresponents a les competències que s'avaluen. La qualificació és sempre individual per a cada estudiant, tot i que el TFM s'hagi elaborat de forma excepcional per dos/dues estudiants.

La defensa del TFM és pública (a excepció del TFM per al qual s'hagi signat un acord de confidencialitat) i presencial. El temps assignat per a cada exposició i el debat posterior es fa públic a l'espai Moodle.

La qualificació atorgada pel tribunal és única (cal que sigui acordada pels tres membres que el formen). El plagi total o parcial en l'elaboració del TFM comporta, entre d'altres possibles conseqüències, la qualificació de suspens (zero) en el TFM. L'estudiant pot consultar la qualificació del TFM al seu expedient acadèmic en un termini màxim de 7 dies naturals després de la defensa.

Els estudiants de la FEE que realitzen el TFM dins d'un programa de mobilitat segueixen la normativa prevista per al TFM en la universitat de destí.

El coordinador/a del TFM introdueix la nota final del TFM a les actes. Finalment, el tutor/a, una vegada finalitzada la defensa envia per correu electrònic, a l'adreça del repositori institucional de la URV, els arxius que contenen la informació requerida per a la incorporació dels treballs que ha tutoritzat, degudament revisats.

En la Taula 3.6.1. es mostren les qualificacions dels estudiants matriculats al TFM en el curs 2018-19 així com els no presentats. En total van defensar el TFM 48 estudiants sobre un total de 57 matriculats, és a dir, el 84,2% dels estudiants matriculats.

**Taula 3.6.1. Qualificacions dels estudiants.Convocatòria de juny i setembre  
Curs 2018-19**

Màster	Nota	Est.	%	Est.	%	Est.	%	Total Estudiants	Total %
MEI (2014)	EXCEL·LENT			0		1	11,11%	1	6,67%
	NOTABLE			1	16,67%	4	44,44%	5	33,33%
	APROVAT			3	50,00%	3	33,33%	6	40,00%
	SUSPENS			1	16,67%	0		1	6,67%
	NO PRESENTAT			1	16,67%	1	11,11%	2	13,33%
<b>Total MEI(2014)</b>				<b>6</b>		<b>9</b>		<b>15</b>	
MDE(2016)	EXCEL·LENT			1	11%	1	8%	2	9%
	NOTABLE	1	100%	4	44%	2	17%	7	32%
	APROVAT			2	22%	3	25%	5	23%
	SUSPENS			1	11%	1	8%	2	9%
	NO PRESENTAT			1	11%	5	42%	6	27%
<b>Total MDE(2016)</b>		<b>1</b>		<b>9</b>		<b>12</b>		<b>22</b>	
MMI(2016)	EXCEL·LENT	1	33%	2	16,67%	1	20,00%	4	20,00%
	NOTABLE			5	41,67%	3	60,00%	8	40,00%
	APROVAT	2	67%	4	33,33%	1	20,00%	7	35,00%
	SUSPENS							0	0,00%
	NO PRESENTAT			1	8,33%			1	5,00%
<b>Total MMI (2016)</b>	<b>3</b>		<b>12</b>		<b>5</b>		<b>20</b>		
MÀSTERS FEE	EXCEL·LENT	1	25%	3	11,11%	3	11,54%	7	12,28%
	NOTABLE	1	25%	10	37,04%	9	34,62%	20	35,09%
	APROVAT	2	50%	9	33,33%	7	26,92%	18	31,58%
	SUSPENS	0		2	7,41%	1	3,85%	3	5,26%
	NO PRESENTAT	0		3	11,11%	6	23,08%	9	15,79%
<b>Total Màsters FEE</b>	<b>4</b>		<b>27</b>		<b>26</b>		<b>57</b>		

Font: SÍNIA: ACRM10 - Rendiment acadèmic per assignatura (per convocatòria)

Data d'extracció de les dades: Octubre 2019

(1) Inclou convocatòries de juny i setembre

En les Taules 3.6.2. i 3.6.3., així com en els Gràfics 5 i 6, es mostren, respectivament, les taxes de rendiment (ràtio crèdits aprovats/ crèdits ordinaris matriculats) i les taxes d'èxit (ràtio crèdits aprovats/ crèdits presentats) dels últims 6 cursos.

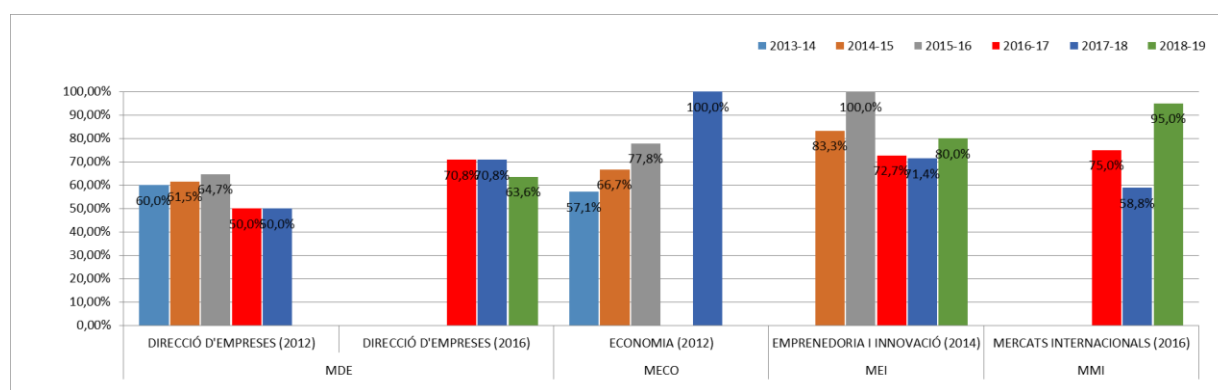
La taxa de rendiment dels màsters presenta un augment del 7,8% respecte al curs anterior. Només en el màster MDE(2016) se situa per sota del valor del curs anterior. .

**Taula 3.6.2. Taxa de rendiment del TFM**

Taxa Rendiment TFM	2013-14	2014-15	2015-16	2016-17	2017-18	2018-19
MDE (2012)	60,0%	61,5%	64,7%	50,0%	50,0%	
MECO (2012)	57,1%	66,7%	77,8%		100,0%	
MEI (2014)		83,3%	100,0%	72,7%	71,4%	80,00%
MDE (2016)				70,8%	70,8%	63,64%
MMI (2016)				75,0%	58,8%	95,00%
<b>Total Màsters</b>	<b>58,2%</b>	<b>70,8%</b>	<b>79,4%</b>	<b>70,5%</b>	<b>68,3%</b>	<b>76,09%</b>

Font: ACRM8 - Assignatures segons taxa d'èxit i taxa de rendiment  
Data d'extracció de les dades: Octubre 2019

**Gràfic 5. Taxa de rendiment per màster i any acadèmic**



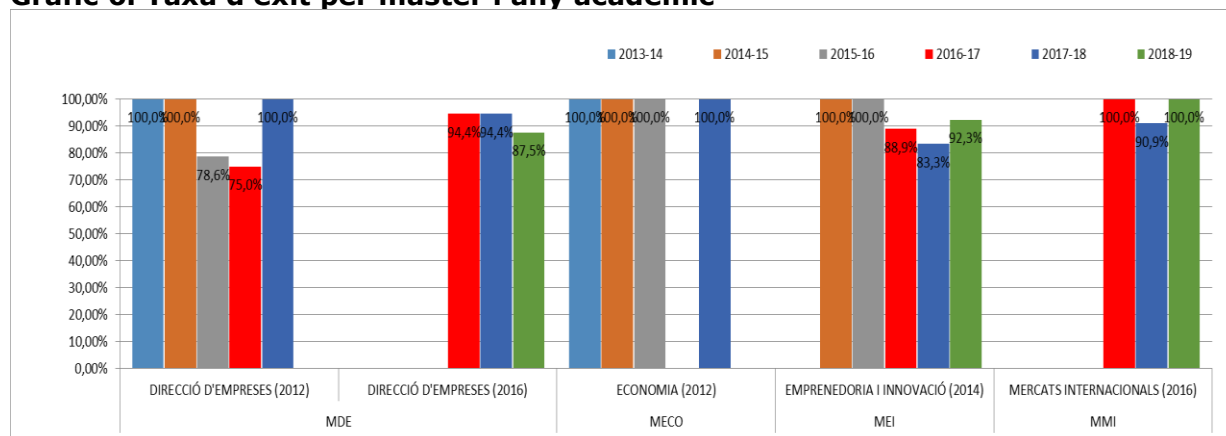
Pel que fa a la taxa d'èxit (veure Taula 3.6.3 i Gràfic 6), es manté en valors alts i només el MDE presentar una disminució significativa. En el global dels màsters, la taxa d'èxit per al TFM en el curs 2018-19 ha estat del 92,6%.

**Taula 3.6.3. Taxa d'èxit del TFM**

Taxa Èxit TFM	2013-14	2014-15	2015-16	2016-17	2017-18	2018-19
MDE (2012)	100,0%	100,0%	78,6%	75,0%	100,0%	
MECO (2012)	100,0%	100,0%	100,0%		100,0%	
MEI (2014)		100,0%	100,0%	88,9%	83,3%	92,3%
MDE (2016)				94,4%	94,4%	87,5%
MMI (2016)				100,0%	90,9%	100%
<b>Total Màsters</b>	<b>100,0%</b>	<b>100,0%</b>	<b>93,4%</b>	<b>92,8%</b>	<b>92,2%</b>	<b>92,6%</b>

Font: SÍNIA: ACRM8 - Assignatures segons taxa d'èxit i taxa de rendiment  
Data d'extracció de les dades: Octubre 2019

**Gràfic 6. Taxa d'èxit per màster i any acadèmic**



Font: SÍNIA: ACRM8 - Assignatures segons taxa d'èxit i taxa de rendiment  
Data d'extracció de les dades: Octubre 2019

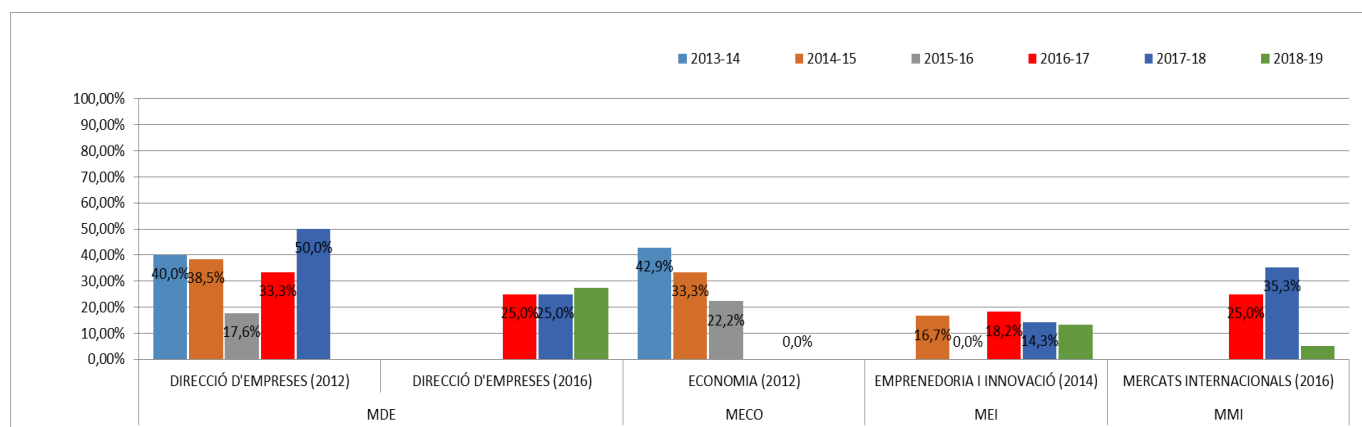
La taxa de no presentats (veure Taula 3.6.4. i Gràfic 7) es va situar al 15,8%, si bé aquesta dada és molt sensible atès el nombre d'estudiants matriculats als màsters. Cal destacar que el màster amb un percentatge més alt correspon al MDE (2016). Globalment la taxa s'ha reduït respecte el curs anterior.

**Taula 3.6.4. Taxa de no presentats per màster i any acadèmic**

Taxa No Presentats TFM	2013-14	2014-15	2015-16	2016-17	2017-18	2018-19
MDE (2012)	40,0%	38,5%	17,6%	33,3%	50,0%	
MECO (2012)	42,9%	33,3%	22,2%		0%	
MEI (2014)		16,7%	0,0%	18,2%	14,3%	13,3%
MDE (2016)				25,0%	25,0%	27,3%
MMI (2016)				25,0%	35,3%	5,0%
<b>Total Màsters</b>	<b>41,8%</b>	<b>29,2%</b>	<b>20,0%</b>	<b>24,5%</b>	<b>27,4%</b>	<b>15,8%</b>

Font: SÍNIA: ACRM10 - Rendiment acadèmic per assignatura (per convocatòria)  
Data d'extracció de les dades: Octubre 2019

**Gràfic 7. Taxa de no presentats per màster i any acadèmic**



### 3.7. Anàlisi de les enquestes de satisfacció dels agents d'interès.

Per a conèixer la satisfacció dels estudiants, el curs 2017-18 es van implantar les enquestes següents a tots els màsters (ambdues pròpies de la FEE):

- Qüestionari de satisfacció de la sessió informativa als estudiants sobre el TFM.
- Enquesta de satisfacció de l'estudiant del TFM

A més, el mateix curs es va implantar una enquesta de satisfacció per als tutors/es de TFM.

#### 3.7.1. Enquestes de satisfacció als estudiants

##### 3.7.1.1. Qüestionari de satisfacció de la sessió informativa als estudiants de TFM

###### a) Característiques i participació

Durant el curs 2018-19 es va fer una sessió informativa a cada màster per als estudiants matriculats de l'assignatura de TFM. En aquesta sessió informativa es realitza una enquesta, en format paper als assistents (veure qüestionari a l'Annex 5 d'aquest informe). L'objectiu de l'enquesta és conèixer el grau de satisfacció de la informació rebuda, així

com les possibles mancances informatives. Les Taules 3.7.1.1. i 3.7.1.2. recullen les característiques i participació d'aquesta enquesta i tot seguit se'n detallen els resultats.

### Taula 3.7.1.1. Característiques i participació

Qüestionari sessió informativa TFM estudiants	2016-17(*)	2017-18	2018-19
Propietari de l'enquesta	FEE	FEE	FEE
Format de lliurament	Paper	Paper	Paper
Periodicitat	Anual	Anual	Anual
Població (N total de destinataris)	11	51	57
Nombre d'estudiants TFM	11	40	28
Nombre d'enquestes contestades	11	40	28
Percentatge de participació	100%	78,4%	49,1%

(\*) El curs 2016-17 només es va realitzar, com a prova pilot, als estudiants del MEI

Font: Elaboració pròpia.

Data d'extracció de les dades: Octubre 2019

### Taula 3.7.1.2. Participació en el qüestionari de satisfacció de la sessió informativa als estudiants de TFM. Dades per ensenyament

Titulació	2016-17(*)			2017-18			2018-19		
	Resp.	Est. Matr.	%	Resp.	Est. Matr.	%	Resp.	Est. Matr.	%
MDE(2012)				0	2	0%			
MECO(2012)				0	1	0%			
MEI(2014)	11	11	100%	5	7	71,4%	12	15	80%
MDE (2016)				18	24	75,0%	8	22	36,4%
MMI (2016)				17	17	100%	8	20	40%
<b>Total Màsters</b>	<b>11</b>	<b>49</b>	<b>22,4%</b>	<b>40</b>	<b>51</b>	<b>78,4%</b>	<b>28</b>	<b>57</b>	<b>49,1%</b>

(\*) El curs 2016-17 només es va realitzar, com a prova pilot, als estudiants del MEI

Font: Elaboració pròpia.

Data d'extracció de les dades: Octubre 2019

### b) Resultats.

1- Valora de 0 a 10 la informació rebuda en aquesta sessió

	2016 -17 (*)	2017-18	2018-19
MEI(2014)	9,4	9,8	9,6
MDE (2016)	ND	9,7	9,4
MMI (2016)	ND	9,6	9,1
<b>Total Màsters</b>	<b>9,4</b>	<b>9,7</b>	<b>9,4</b>

(\*) El curs 2016-17 només es va realitzar, com a prova pilot, als estudiants del MEI

Font: Elaboració pròpia.

Data d'extracció de les dades: Octubre 2019

### c) Valoració sessió informativa d'estudiants de TFM

La valoració global ha estat molt bona (9,4). No hi ha hagut cap comentari remarcable en la pregunta oberta.

## 3.7.1.2. Enquesta de satisfacció dels estudiants de TFM (FEE)

### a) Característiques i participació



Aquesta enquesta, pròpia de la FEE, es va realitzar per primera vegada el curs 2016-17 només als estudiants del MEI. El curs 2017-18 es va implantar a la resta de màsters de la FEE. Es fa en format paper. Conté un total de 14 preguntes que s'estructuren en 5 blocs: informació prèvia del TFM, tutor/a, desenvolupament del TFM, sistema de qualificació i valoració global (veure qüestionari a l'Annex 6 d'aquest informe).

Les Taules 3.7.1.3. i 3.7.1.4. recullen les característiques i participació d'aquesta enquesta i tot seguit se'n mostren els resultats.

### Taula 3.7.1.3. Característiques i participació

Enquesta estudiants de TFM	2016-17*	2017-18	2018-19
Propietari de l'enquesta	FEE	FEE	FEE
Format de lliurament	Paper	Paper	Paper
Periodicitat	Anual	Anual	Anual
Població (N total de destinataris)			
Nombre d'estudiants que han defensat TFM	9	37	47
Nombre d'enquestes contestades	8	25	26
Percentatge de participació	88,8%	67,6%	55,3%

(\*) El curs 2016-17 només es va realitzar, com a prova pilot, als estudiants del MEI

Font: elaboració pròpia

Data d'extracció de les dades: Octubre 2019

### Taula 3.7.1.4. Participació en l'enquesta de satisfacció dels estudiants de TFM. Dades per ensenyament

Titulació	2016-17 (*)			2017-18			2018-19		
	Nº	Est. que han defensat TFM	%	Nº	Est. que han defensat TFM	%	Nº	Est. que han defensat TFM	%
	Resp.			Resp.			Resp.		
MDE(2012)				0	1	0%			0%
MECO(2012)				0	1	0%			0%
MEI(2014)	8	9	88,80%	4	6	66,70%	9	13	69,23%
MDE (2016)				18	18	100%	9	15	60,00%
MMI (2016)				3	11	27,30%	8	19	42,11%
FEE	8	9	88,80%	25	37	67,6%	26	47	55,3%

(\*) El curs 2016-17 només es va fer al MEI

Font: Elaboració pròpia.

Data d'extracció de les dades: Octubre 2019

## b) Resultats

### Bloc 1. Informació prèvia del Treball de Fi de Màster.

1-Per quin dels mitjans següents has obtingut informació sobre el TFM? (Pots marcar més d'una casella)



	2016-17(1)	2017-18(1)				2018-19(1)			
	MEI	MEI	MDE	MMI	FEE	MEI	MDE	MMI	FEE
Sessions informatives del TFM	88%	100%	58%	100%	<b>69%</b>	89%	44%	88%	<b>73%</b>
Guia docent	75%	0%	32%	67%	<b>31%</b>	44%	78%	25%	<b>50%</b>
Correu electrònic	50%	0%	58%	67%	<b>50%</b>	56%	56%	25%	<b>46%</b>
Moodle	75%	25%	79%	100%	<b>73%</b>	89%	67%	63%	<b>73%</b>
Normativa del TFM de la FEE	63%	25%	32%	67%	<b>35%</b>	22%	67%	0%	<b>31%</b>

(1) La suma dels percentatges és superior al 100% ja que hi ha la possibilitat de marcar més d'una opció

### 2-Com prefereixes que t'arribi la informació?

	2016-17	2017-18				2018-19			
	MEI	MEI	MDE	MMI	FEE	MEI	MDE	MMI	FEE
Consultant la informació a la web	13%	0%	37%	67%	<b>35%</b>	0%	44%	38%	<b>27%</b>
Directament al correu electrònic	75%	50%	63%	67%	<b>62%</b>	89%	89%	38%	<b>73%</b>
A través de l'assistència a les sessions informatives	38%	50%	11%	67%	<b>23%</b>	44%	33%	75%	<b>50%</b>
NS/NC	0%	0%	0%	0%	<b>0%</b>				

(1) La suma dels percentatges és superior al 100% ja que hi ha la possibilitat de marcar més d'una opció

### 3-T'ha faltat informació?

	2016-17	2017-18				2018-19			
	MEI	MEI	MDE	MMI	FEE	MEI	MDE	MMI	FEE
Sí	12,50%	0%	0%	0%	<b>0%</b>	33%	11%	0%	<b>15%</b>
No	87,50%	100%	95%	100%	<b>96%</b>	67%	89%	100%	<b>85%</b>
NS/NC	0%	0%	5%	0%	<b>4%</b>	0%	0%	0%	<b>0%</b>

En cas que la resposta anterior sigui afirmativa, quina informació t'ha faltat?

	2016-17	2017-18				2018-19			
	MEI	MEI	MDE	MMI	FEE	MEI	MDE	MMI	FEE
Com fer citacions	1	0	0	0	<b>0</b>	1	1		<b>2</b>
Com fer un pla d'empresa						1			<b>1</b>

## Bloc 2. Tutor/a

4-El seguiment del teu treball per part del tutor/a assignat ha estat ...

	2016-17	2017-18				2018-19			
	MEI	MEI	MDE	MMI	FEE	MEI	MDE	MMI	FEE
Escàs	12,50%	0%	0%	0%	<b>0%</b>	11%	0%	13%	<b>8%</b>
Correcte	87,50%	100%	100%	33%	<b>92%</b>	89%	100%	63%	<b>85%</b>
Excessiu	0%	0%	0%	67%	<b>8%</b>	0%	0%	25%	<b>7%</b>

5-Quan has necessitat contactar amb el teu tutor/a, t'ha estat fàcil fer-ho?

	2016-17	2017-18				2018-19			
	MEI	MEI	MDE	MMI	FEE	MEI	MDE	MMI	FEE
Gens	0%	0%	5%	0%	4%	0%	0%	13%	4%
Poc	12,50%	0%	0%	0%	0%	11%	0%	0%	4%
Bastant	37,50%	0%	58%	0%	42%	67%	33%	50%	50%
Molt	50%	100%	32%	100%	50%	22%	67%	38%	42%
NS/NC	0%	0%	5%	0%	4%	0%	0%	0%	0%

6-Grau de satisfacció global respecte al tutor/a assignat

	2016-17	2017-18				2018-19			
	MEI	MEI	MDE	MMI	FEE	MEI	MDE	MMI	FEE
Total general	8	9,75	9,21	10	9,38	7,11	8,22	7,75	7,69

### Bloc 3. Desenvolupament del TFM

7-Les hores dedicades a l'elaboració del TFM s'ajusten al seu nombre de crèdits?

	2016-17	2017-18				2018-19			
	MEI	MEI	MDE	MMI	FEE	MEI	MDE	MMI	FEE
Sí	100%	100%	95%	67%	92%	100%	56%	88%	81%
No	0	0%	5%	33%	8%	0%	44%	13%	19%
NS/NC	0	0%	0%	0%	0%	0%	0%	0%	0%

8- Has endarrerit/avançat la convocatòria del TFM?

	2018-19			
	MEI	MDE	MMI	FEE
Sí	89%	33%	13%	46%
No	11%	67%	88%	54%
NS/NC	0%	0%	0%	0%

9-En cas d'avançament/endarreriment de la convocatòria del TFM has tingut informació suficient del tràmit a realitzar?

	2016-17	2017-18				2018-19			
	MEI	MEI	MDE	MMI	FEE	MEI	MDE	MMI	FEE
Sí	100%	100%	95%	67%	77%	100%	78%	88%	88%
No he avançat ni endarrerit la convocatòria	0	0%	0%	0%	0%	0%	0%	0%	0%
No	0	0%	5%	0%	2%	0%	0%	13%	4%
NS/NC	0	0%	0%	33%	21%	0%	22%	0%	8%

10-Has realitzat el TFM en anglès?

	2016-17	2017-18				2018-19			
	MEI	MEI	MDE	MMI	FEE	MEI	MDE	MMI	FEE
Sí	0	0%	0%	100%	12%	0%	11%	100%	35%
No	100%	100%	100%	0%	88%	100%	89%	0%	65%
NS/NC	0	0%	0%	0%	0%	0%	0%	0%	0%

En cas que la resposta anterior sigui afirmativa, valora aquesta experiència (de 0 a 10)

	2016-17	2017-18				2018-19			
	MEI	MEI	MDE	MMI	FEE	MEI	MDE	MMI	FEE
Total general	-	-	-	9	<b>9</b>	-	9	7,86	<b>8</b>

11-Has realitzat el TFM conjuntament amb un altre/a estudiant?

	2016-17	2017-18				2018-19			
	MEI	MEI	MDE	MMI	FEE	MEI	MDE	MMI	FEE
Sí	0	0%	0%	0%	<b>0%</b>	0%	0%	0%	<b>0%</b>
No	100%	100%	100%	100%	<b>100%</b>	100%	100%	100%	<b>100%</b>
NS/NC	0	0%	0%	0%	<b>0%</b>	0%	0%	0%	<b>0%</b>

En cas que la resposta anterior sigui afirmativa, valora aquesta experiència

	2016-17	2017-18				2018-19			
	MEI	MEI	MDE	MMI	FEE	MEI	MDE	MMI	FEE
Total general	-	-	-	-	-	-	-	-	-

#### Bloc 4. Sistema de qualificació

12-El termini entre la data de lliurament i defensa del TFM és adequat?

	2016-17	2017-18				2018-19			
	MEI	MEI	MDE	MMI	FEE	MEI	MDE	MMI	FEE
Sí	87,50%	100%	84%	100%	<b>88%</b>	100%	89%	75%	<b>88%</b>
No	12,50%	0%	11%	0%	<b>8%</b>	0%	11%	25%	<b>12%</b>
NS/NC	0	0%	5%	0%	<b>4%</b>	0%	0%	0%	<b>0%</b>

13-Creus que és adient el procés establert per lliurar el TFM?

	2016-17	2017-18				2018-19			
	MEI	MEI	MDE	MMI	FEE	MEI	MDE	MMI	FEE
Sí	75%	75%	89%	100%	<b>88%</b>	78%	89%	75%	<b>81%</b>
No	25%	25%	5%	0%	<b>8%</b>	22%	11%	25%	<b>19%</b>
NS/NC	0	0%	6%	0%	<b>4%</b>	0%	0%	0%	<b>0%</b>

En cas que la resposta anterior sigui negativa, per què?

	2016-17	2017-18				2018-19			
	MEI	MEI	MDE	MMI	FEE	MEI	MDE	MMI	FEE
Posar el codi zip és innecessari	1								
L'anàlisi i requisits per a penjar-lo al repositori	1								
Hauria de ser a la tarda, per facilitar el lliurament a la			1			<b>1</b>			

	2016-17	2017-18				2018-19			
	MEI	MEI	MDE	MMI	FEE	MEI	MDE	MMI	FEE
gent que treballa.									
No hauria de ser necessari el lliurament físic, s'hauria de presentar via <i>online</i> .		1			1	2			2
Terminis							1	1	2

14- En la teva opinió, consideres que és adequat que la qualificació final correspongui només al tribunal?

	2016-17	2017-18				2018-19			
	MEI	MEI	MDE	MMI	FEE	MEI	MDE	MMI	FEE
Sí	25%	75%	47%	100%	58%	44%	56%	50%	50%
No	75%	25%	32%	0%	27%	56%	44%	50%	50%
NS/NC	0%	0%	21%	0%	15%	0%	0%	0%	0%

En cas que la resposta anterior sigui negativa, per què?

	2016-17	2017-18				2018-19			
	MEI	MEI	MDE	MMI	FEE	MEI	MDE	MMI	FEE
Un % de la nota l'hauria de posar el tutor/a	3	1	4		5	3	3	1	7
El treball realitzat durant l'elaboració del TFM s'hauria de tenir en compte	2		1		1			1	1
El tutor/a hauria d'estar al tribunal	1								
Ponderació presentació oral								1	1
<b>Total general</b>	<b>6</b>	<b>1</b>	<b>5</b>	<b>-</b>	<b>6</b>	<b>3</b>	<b>3</b>	<b>3</b>	<b>9</b>

### Bloc 5. Valoració global TFM (Indicador 9 PR-FEE-019)

15- Valora globalment el teu grau de satisfacció amb el TFM (de 0 a 10)

	2016-17	2017-18				2018-19				Valor Objectiu	Valor lliandar
	MEI	MEI	MDE	MMI	FEE	MEI	MDE	MMI	FEE		
<b>Valoració global</b>	7,8	9,3	8,9	9	9,1	6,8	7,7	7,1	7,2	>7	<6,5

T'agradaria fer algun comentari o observació sobre el TFM?

	2016-17	2017-18				2018-19			
	MEI	MEI	MDE	MMI	FEE	MEI	MDE	MMI	FEE
Molt bon seguiment per part de la tutora	1		1		1		1		1
Sessions de TFM a principi de curs	1								

	2016-17	2017-18				2018-19			
	MEI	MEI	MDE	MMI	FEE	MEI	MDE	MMI	FEE
Ha estat molt productiu perquè he pogut posar en pràctica		1			1	2	1	1	4
Queixes sobre el tribunal								1	1
Adequació assignatures								1	1
Falta de experiència prèvia							1		1

### c) Valoració

La participació en l'enquesta ha disminuït aquest curs del 67,6% al 55,3%. En part es degut a que la majoria dels estudiants són estrangers i una vegada presentat el TFM marxen i aleshores han de fer l'enquesta online i aquest fet fa que disminueixi la participació. Es fa la proposta de millora d'augmentar aquesta participació.

Sobre les preguntes d'informació prèvia del TFM, el 73% dels estudiants enquestats diuen que han obtingut la informació del Moodle i a la sessió informativa presencial de TFM que realitza el coordinador, però que prefereixen rebre la informació directament al correu electrònic. El 85% dels estudiants enquestats diuen que no els hi ha faltat informació. Referent al tutor/a, el 85% afirmen que el seguiment del seu treball per part del tutor/a assignat ha estat correcte. Respecte a la facilitat de contactar amb el tutor/a, el 92% opina que ha estat fàcil o molt fàcil. La valoració global dels tutors/es ha estat satisfactòria, en tots els màsters per sobre del 7 i el MDE amb un 8,2.

Quant al desenvolupament del TFM, el 81% dels estudiants opinen que les hores dedicades a l'elaboració del TFM s'ajusten al seu nombre de crèdits i un 46% ha endarrerit o avançat la convocatòria, d'aquests un 88% afirma que han tingut suficient informació dels tràmits a realitzar per avançar/endarrerir la convocatòria.

La majoria dels estudiants no realitza el TFM en anglès, a excepció del MMI que valoren l'experiència amb un 7,8. Cap estudiant ha realitzat el TFM en grup. Per altra banda, el 88% opinen que el termini entre la data de lliurament i defensa del TFM és adequat i també un 81% pensa que és adient el procés establert per lliurar el TFM, en els aspectes negatius del procés els estudiants fan referència als terminis per realitzar el treball i a que el lliurament no hauria de ser en format paper sinó digital. Finalment, un 50% pensa que no és adequat que la qualificació final correspongui només al tribunal. Segons aquests estudiants, una part de la qualificació l'hauria de posar el tutor/a.

La valoració global de satisfacció sobre el TFM ha estat d'un 7,2 sobre 10, superant el valor objectiu (>7).

### 3.7.2. Enquestes de satisfacció a tutors/es de TFM

#### a) Característiques i participació

En el curs 2017-18 es va implantar per primera vegada la enquesta de satisfacció als tutors/es de TFM.

L'enquesta de satisfacció del tutor/a de TFM s'ha realitzat mitjançant la plataforma OPINA, programari d'enquestes lliure. Conté un total de 19 preguntes i s'estructura en 7 blocs: informació sobre la tutorització del TFM, estudiants i desenvolupament del TFM, sistema

de qualificació, procés d'assignació, tribunal, sistema intern de garantia de la qualitat i valoració global (veure qüestionari a l'Annex 7 d'aquest informe).

La Taula 3.7.2.1. en mostra les característiques i participació i a continuació es detallen els resultats obtinguts de l'enquesta.

**Taula 3.7.2.1. Característiques i participació .**

<b>Enquesta satisfacció del tutor/a de TFG</b>	<b>2017-18</b>	<b>2018-19</b>
Propietari de l'enquesta	FEE	FEE
Format de lliurament	Opina	Opina
Periodicitat	Anual	Anual
Població (N total de destinataris)		
Nombre de tutors/es de TFM	26	30
Nombre d'enquestes contestades	4	17
Percentatge de participació	15,3%	56,7%

Font: Elaboració pròpia.

Data d'extracció de les dades: Octubre 2019

## b) Resultats

### Bloc 1. Informació sobre el Treball de Fi de Màster (TFM)

1. La informació/documentació que tens per desenvolupar les tasques de tutoria de TFM (guia docent, Normativa de TFM, rúbriques d'avaluació, entorn Moodle...) és adequada?

	<b>2017-18</b>	<b>2018-19</b>
Gens	--	
Poc	--	
Bastant	41,18%	41,18%
Molt	58,82%	58,82%

2. T'ha faltat informació?

	<b>2017-18</b>	<b>2018-19</b>
Sí	--	--
No	100%	100%

3-En cas que la resposta anterior sigui afirmativa, quina informació t'ha faltat?

### Bloc 2. Estudiants i desenvolupament del TFM

4. Quants estudiants de TFM t'han assignat per tutoritzar aquest curs?

	<b>2017-18</b>	<b>2018-19</b>
Mitjana d'estudiants	2,25	1,76

5. Quants dels estudiants de TFM assignats han participat activament a les tutories?

	<b>2017-18</b>	<b>2018-19</b>
Mitjana d'estudiants	1,75	1,41

6. El nombre d'estudiants que efectivament has tutoritzat és assumible (valoració d'1 a 10).

	<b>2017-18</b>	<b>2018-19</b>
1		5,88%
2		
3		

	2017-18	2018-19
4		
5		
6		
7		
8	25%	11,76%
9	25%	11,76%
10	50%	70,59%
<b>Mitjana</b>	<b>9,25</b>	<b>9,23</b>

En el cas que els estudiants hagin participat activament a les tutories, contesta les 2 preguntes següents

7. La dedicació i motivació dels estudiants per realitzar el TFM és adequada (valoració d'1 a 10).

	2017-18	2018-19
1		
2		
3		
4		
5		5,88%
6		
7	25%	11,76%
8		29,41%
9	25%	17,65%
10	25%	29,41%
NS/NC		5,89%
<b>Mitjana</b>	<b>8,6</b>	<b>8</b>

8. Els estudiants demostren tenir les competències del màster assolides (valoració d'1 a 10).

	2017-18	2018-19
1		
2		
3		
4		
5		5,88%
6		
7	25%	23,53%
8		29,41%
9	25%	11,76%
10	25%	23,53%
NS/NC		5,89%
<b>Mitjana</b>	<b>8,6</b>	<b>7,71</b>

### Bloc 3. Sistema de qualificació

9. Les dates de lliurament del TFM són adequades?

	2017-18	2018-19
Sí	100%	94,12%
No		5,88%

10. En cas que la resposta anterior sigui negativa, quins canvis proposaries?

Massa a prop dels exàmens finals. Poc temps per aprofundir i dedicar-hi temps

11. En la teva opinió, consideres que és adequat que la qualificació final correspongui només al tribunal?

	2017-18	2018-19
Sí	100%	64,71%
No		35,29%

12. En cas que la resposta anterior sigui negativa, per què?

RESUM DE LES RESPOSTES OBERTES	Nº comentaris recollits			
	2015-16	2016-17	2017-18	2018-19
La qualificació hauria de ser també del tutor				5

#### Bloc 4. Procés d'assignació del TFM

13. El sistema d'assignació dels TFM et sembla adequat?

	2017-18	2018-19
Sí	100%	100%
No		

14-En cas que la resposta anterior sigui negativa, quins canvis proposaries?

#### Bloc 5. Tribunal

15. Quants TFM has avaluat com a membre d'un tribunal durant aquest curs (sumant totes les convocatòries de gener + juny + setembre)?

	2017-18	2018-19
Entre 0 i 5	50%	64,71%
Entre 6 i 10	50%	23,53%
Entre 11 i 15		11,76%
Més de 15		

16. Consideres que el nombre de treballs que has avaluat com a membre d'un tribunal de TFM és adequat?

	2017-18	2018-19
Sí	100%	94,12%
No		5,88%

#### Bloc 6. Sistema Intern de Garantia de la Qualitat

17. Coneixes l'existència del procés de gestió del TFM dins del Sistema de Garantia de la Qualitat (SIGQ) de la FEE?

	2017-18	2018-19
Sí	75%	70,59%
No	25%	29,41%

#### Bloc 7. Valoració global tutor TFM (Indicador 10 PR-FEE-019)



18. Valora globalment el teu grau de satisfacció amb el procés de tutorització del TFM (valoració d'1 a 10).

	2017-18	2018-19	Valor objectiu	Valor llindar
1			>7	<6,5
2				
3				
4				
5				
6		5,88%		
7				
8	25%	17,65%		
9	25%	47,06%		
10	50%	29,41%		
<b>Mitjana</b>	<b>9,25</b>	<b>8,94</b>		

19. T'agradaria fer algun comentari o observació sobre el TFM per a millorar el procediment?

### c) Valoració de l'enquesta satisfacció del tutor/a de TFM

Respecte l'enquesta de satisfacció des tutors/es, en aquest curs 2018-19 i s'ha obtingut una participació del 56,7%, una participació superior a la del curs passat i que assoleix la proposta de millora d'arribar al 40%. Tot i així la proposta de millora continua vigent fins el 2020-21.

Respecte a la informació i documentació disponible per a desenvolupar les tasques de tutoria del TFM, el 100% dels enquestats la considera molt o bastant adequada i a cap dels enquestats li ha faltat informació. La mitjana d'estudiants assignats als tutors/es enquestats és de 1,76 estudiants, dels quals 1,41 de mitjana han participat activament en les tutories. Consideren el nombre de tutoritzats assumible (9,23). Els tutors/es valoren la dedicació i motivació dels estudiants amb un 8 i els estudiants demostren tenir les competències del seu ensenyament assolides amb un 7,71 sobre 10.

En quant al sistema d'avaluació, un 94,12% dels enquestats afirma que les dates de lliurament són adequades, un 64,71% considera adequat que la qualificació final correspongui només al tribunal. El 100% dels enquestats considera que el sistema d'assignació del TFM és adequat.

En les preguntes relatives al tribunal, la majoria de tutors han avaluat entre 0-5 treballs, un 94,12% considera que el nombre de treballs que ha avaluat com a membre d'un tribunal és adequat.

Finalment, un 70,59% dels enquestats afirmen conèixer el procés de gestió del TFM dins del Sistema Intern de Garantia de la Qualitat (SIGQ) de la FEE.

Respecte a la satisfacció global, els tutors/es valoren el procés de tutorització del TFM amb un 8,94 sobre 10 superant el valor objectiu (>7).

### 3.8. Indicadors i valoració final del TFM

En el curs 2018-19 s'ha fet una revisió dels indicadors dels processos del SIGQ que ha comportat l'eliminació de 4 indicadors: Nombre d'estudiants que matriculen el TFM i nombre de tutors/es de TFM, Taxa de rendiment del TFM i Taxa d'èxit del TFM .

La ràtio de treballs tutoritzats per tutor/a acadèmic és d'1,7, inferior a la del curs anterior (1,8), i compleix el valor objectiu (<2).

En la nova enquesta als estudiants de TFM realitzada per la FEE, la valoració global obtinguda per al procés del TFM ha estat de 7,2 sobre 10, superant el valor objectiu (>7) i amb una participació del 55,3%. La satisfacció global dels tutors/es de TFM es de 8,94 assolint el valor objectiu de >7, augmentant la participació del 15,35% al 56,7%.

En resum, s'assoleixen tots els valors objectius del indicadors (veure Taula 3.8.1.).

**Taula 3.8.1. Indicadors de TFM. Tots els màsters FEE**

	13-14	14-15	15-16	16-17	17-18	18-19	Valor objectiu	Valor lliindar
Ràtio treballs tutoritzats / tutor/a de TFM	1,3	1,5	1,7	1,7	1,8	1,7	<2	>4
Satisfacció dels estudiants sobre el TFM	ND	ND	ND	7,8 Només MEI	9,1	7,2	>7	<6,5
Satisfacció dels tutors/es sobre el TFM					9,25	8,94	>7	<6,5

Font: Elaboració pròpia a partir de les dades del quadre de comandament  
 Data d'extracció de les dades: Octubre 2019

### 3.9. Propostes de millora del TFM

Quant a les propostes de millora del curs anterior contemplades en la Taula 3.9.1.1., totes les que tenien termini 2019-20, s'han assolit de moment en el curs 2018-19: millorar la taxa de rendiment del MMI i augmentar la participació en l'enquesta de satisfacció dels tutors/es.

En quan a la millora de redefinir el curs ofert pel CRAI per adequar-lo als estudiants de màster. La responsable del CRAI, s'ha reunit amb les coordinadores de màster però, per problemes amb el calendari, finalment el curs específic no s'ha portat a terme. S'ha concretat de fer-ho per al proper curs 2019-20.

### 3.9.1. Seguiment de les propostes de millora del curs anterior

**Taula 3.9.1.1. Seguiment de les propostes de millora anteriors**

Objectiu de qualitat	Enseny.	Proposta/es de millora	Accions a portar a terme	Indicador de seguiment	Valor objectiu de l'indicador	Termini	Responsable	% Acompliment	Justificació del % d'acompliment
2.	MÀSTERS	Ampliar la formació dels estudiants en l'àmbit dels recursos bibliogràfics que estan a disposició dels estudiants en el CRAI per tal de millorar l'elaboració del TFM.	Redefinir el curs ofert pel CRAI, fer més incidència en la importància de l'assistència i planificar temporalment el curs.	Impartir un curs nou anualment	SI	2019-20	Coordinador/a del TFM i Responsable del CRAI	0%	S'ha fet els cursos de formació que es feien habitualment però en anglès pels estudiants del MDE i s'inclouen també els estudiants de doctorat.  La responsable del CRAI s'ha reunit amb les coordinadores de màster però per problemes amb el calendari, finalment el curs específic per als estudiants de màsters que han matriculat el TFM no s'ha portat a terme.
	MMI (2016)	Millorar la taxa de rendiment del TFM	Fer un seguiment més detallat dels estudiants matriculats de TFM en el MMI per tal de millorar aquesta taxa.	Taxa de rendiment	70%	2019-20	Coordinador/a de TFM del MMI	100%	La taxa de rendiment del curs 2018-19 ha estat del 95%.
8.	MÀSTERS	Augmentar la participació en l'enquesta de satisfacció dels tutors/es de TFM	Fer accions de control de la participació i difusió durant els terminis d'activació de l'enquesta per part de la coordinació dels màsters	% participació en l'enquesta	40%	2019-20	Coordinador/a de màster	100%	La participació ha augmentat al 56,7%.

#### OBJECTIU 2

Facilitar la trajectòria acadèmica de l'estudiant vetllant per la permanent millora de les instal·lacions i els serveis del centre i considerant aquesta trajectòria com un procés integral de la formació del futur professional dins del marc de la responsabilitat social.

#### OBJECTIU 8

Garantir que els processos que formen el Sistema Intern de Garantia de la Qualitat del centre es revisen periòdicament, es mantenen efectius i s'adapten a les necessitats específiques de cada moment.

### 3.9.2. Propostes de millora en curs

Objectiu de qualitat	Enseny.	Proposta/es de millora	Accions a portar a terme	Indicador de seguiment	Valor objectiu de l'indicador	Termini	Responsable	% Acompliment	Justificació del % d'acompliment
2.	MÀSTERS	Ampliar la formació dels estudiants en l'àmbit dels recursos bibliogràfics que estan a disposició dels estudiants en el CRAI per tal de millorar l'elaboració del TFM.	Redefinir el curs ofert pel CRAI, fer més incidència en la importància de l'assistència i planificar temporalment el curs.	Impartir un curs nou anualment	SI	2019-20	Coordinador/a del TFM i Responsable del CRAI	0%	S'ha fet els cursos de formació que es feien habitualment però en anglès pels estudiants del MDE i s'inclouen també els estudiants de doctorat.  La responsable del CRAI s'ha reunit amb les coordinadores de màster però per problemes amb el calendari, finalment el curs específic per als estudiants de màsters que han matriculat el TFM no s'ha portat a terme.
	MMI (2016)	Millorar la taxa de rendiment del TFM	Fer un seguiment més detallat dels estudiants matriculats de TFM en el MMI per tal de millorar aquesta taxa.	Taxa de rendiment	70%	2019-20	Coordinador/a de TFM del MMI	100%	La taxa de rendiment del curs 2018-19 ha estat del 95%.
8.	MÀSTERS	Augmentar la participació en l'enquesta de satisfacció dels tutors/es de TFM	Fer accions de control de la participació i difusió durant els terminis d'activació de l'enquesta per part de la coordinació dels màsters	% participació en l'enquesta	40%	2019-20	Coordinador/a de màster	100%	La participació ha augmentat al 56,7%.

#### OBJECTIU 2

Facilitar la trajectòria acadèmica de l'estudiant vetllant per la permanent millora de les instal·lacions i els serveis del centre i considerant aquesta trajectòria com un procés integral de la formació del futur professional dins del marc de la responsabilitat social.

#### OBJECTIU 8

Garantir que els processos que formen el Sistema Intern de Garantia de la Qualitat del centre es revisen periòdicament, es mantenen efectius i s'adapten a les necessitats específiques de cada moment.

### 3.9.3. Noves propostes de millora

**Taula 3.9.3.1. Noves propostes de millora de la gestió del TFM.**

Objectiu de qualitat	Ensenyament implicat	Proposta/es de millora	Accions a portar a terme	Indicador de seguiment	Valor objectiu de l'indicador	Termini	Responsable	És una qüestió adreçada a altres unitats de la URV?	Implica modificació de la memòria?
2	MÀSTERS	Incrementar la participació dels estudiants en l'enquesta de satisfacció del TFM	Fer un major seguiment quan es fa la defensa del TFM perquè contestin l'enquesta	Percentatge d'estudiants que participen en l'enquesta de satisfacció del TFM	>65%	2019-20	Coordinador/a de TFM del	No	No
2	MÀSTERS	Elaborar una guia del TFM per l'estudiant	Elaborar la guia	Guia d'elaboració del TFM	Si	2020-21	Coordinador/a de TFM del	No	No

#### **OBJECTIU 2**

Facilitar la trajectòria acadèmica de l'estudiant vetllant per la permanent millora de les instal·lacions i els serveis del centre i considerant aquesta trajectòria com un procés integral de la formació del futur professional dins del marc de la responsabilitat social.

#### **OBJECTIU 8**

Garantir que els processos que formen el Sistema Intern de Garantia de la Qualitat del centre es revisen periòdicament, es mantenen efectius i s'adapten a les necessitats específiques de cada moment.

## **ANNEX ENQUESTES GRAUS**

## Annex 1. Qüestionari de satisfacció de la sessió informativa als estudiants de TFG

### QÜESTIONARI DE SATISFACCIÓ D'ESTUDIANTS SOBRE LA SESSIÓ INFORMATIVA DE TREBALL DE FI DE GRAU

Data: \_\_/\_\_/\_\_\_\_

- Indiqueu el Grau que curseu:
  - Finances i Comptabilitat
  - Administració i Direcció d'Empreses (Reus)
  - Administració i Direcció d'Empreses (Tortosa)
  - Economia
  - Doble grau d'ADE i FIC
  - Doble grau d'ADE i Dret
- Valoreu de 0 a 10 **la informació** rebuda en aquesta sessió ...
- Indiqueu si heu trobat a faltar alguna informació i qualsevol altre comentari que desitgeu fer.

Moltes gràcies per la teva col·laboració

## Annex 2. Enquesta de satisfacció de l'estudiant de TFG.

### TREBALL FI DE GRAU ENQUESTA DE SATISFACCIÓ DE L'ESTUDIANT Curs 2018-19

Assenyala amb una X la teva valoració sobre els enunciats següents. En cas que s'utilitzi l'escala 0 a 10, 0 correspon a 'gens satisfet' i 10 a 'molt satisfet'.

#### Ensenyament:

Finances i Comptabilitat	
Administració i Direcció d'Empreses - Reus	
Administració i Direcció d'Empreses -Tortosa	
Economia	
Doble Grau ADE+FIC	
Doble Grau ADE+DRET	

#### Informació prèvia del Treball de Fi de Grau (TFG)

1. Per quin dels mitjans següents has obtingut informació sobre el TFG?  
(Pots marcar més d'una casella)

Sessions informatives del TFG	
Guia docent	
Correu electrònic	
Moodle	
Normativa del TFG de la FEE	

2. Com prefereixes que t'arribi la informació?

Consultant la informació a la web	
Directament al correu electrònic	
A través de l'assistència a les sessions informatives	

3. T'ha faltat informació

Sí	No
----	----

En cas que la resposta anterior sigui afirmativa, quina informació t'ha faltat?

4. Quan creus que és òptim rebre la informació sobre els aspectes generals de funcionament del TFG?

A principis del curs acadèmic en què has matriculat el TFG	
A finals del curs acadèmic anterior	



### Assignació de l'àmbit del TFG

5. Consideres que l'oferta d'àmbits del TFG per al teu ensenyament és adequada?

Sí	No
----	----

En cas que la resposta anterior sigui negativa, quins àmbits afegiries?

--

6. Consideres que el procediment per a sol·licitar l'àmbit del TFG és àgil?

Sí	No
----	----

7. Consideres que el termini d'assignació de l'àmbit i tutor/a del TFG és adequat?

Sí	No
----	----

8. Valora globalment el procés d'assignació d'àmbit del TFG

0	1	2	3	4	5	6	7	8	9	10
---	---	---	---	---	---	---	---	---	---	----

### Tutor/a

9. Seleccionen els cognoms i nom del vostre tutor/a de TFG

10. El seguiment del teu treball per part del tutor/a assignat ha estat ...

Escàs	Correcte	Excessiu
-------	----------	----------

11. Quan has necessitat contactar amb el teu tutor/a, t'ha estat fàcil fer-ho?

Gens	Poc	Bastant	Molt
------	-----	---------	------

12. Grau de satisfacció global respecte al tutor/a assignat

0	1	2	3	4	5	6	7	8	9	10
---	---	---	---	---	---	---	---	---	---	----

13. Quina altra informació voldries afegir respecte el seguiment del teu treball per part del tutor/a?

### Desenvolupament del TFG

14. Les hores dedicades a l'elaboració del TFG s'ajusten al seu nombre de crèdits?

Sí	No
----	----

15. En cas d'avançament/endarreriment de la convocatòria del TFG has tingut informació suficient del tràmit a realitzar?

Sí	No	No he avançat ni endarrerit la convocatòria
----	----	---

16. Has realitzat el TFG en anglès?

Sí	No
----	----

En cas que la resposta anterior sigui afirmativa, valora aquesta experiència

0	1	2	3	4	5	6	7	8	9	10
---	---	---	---	---	---	---	---	---	---	----

17. Has realitzat el TFG conjuntament amb un altre estudiant?

Sí	No
----	----

En cas que la resposta anterior sigui afirmativa, valora aquesta experiència

0	1	2	3	4	5	6	7	8	9	10
---	---	---	---	---	---	---	---	---	---	----

18. Has utilitzat les competències assolides al llarg de la titulació en l'elaboració i defensa del teu TFG?

Gens	Poc	Bastant	Molt
------	-----	---------	------

19. Com vas conèixer l'existència de les sessions informatives organitzades pel CRAI sobre recursos bibliogràfics adreçades a estudiants de TFG?

Mitjançant missatge a Moodle	
Per la web de la FEE	
Altres vies: cartells, correu electrònic. ...	
No coneixia l'existència d'aquestes sessions	

20. En cas que participessis en les sessions organitzades pel CRAI sobre recursos bibliogràfics, valora el teu grau de satisfacció amb aquestes sessions

0	1	2	3	4	5	6	7	8	9	10
---	---	---	---	---	---	---	---	---	---	----

Quina altra informació voldries rebre per desenvolupar el teu TFG?

21. El termini entre la data de lliurament i defensa del TFG és adequat?

Sí	No
----	----

22. Creus que és adient el procés establert per lliurar el TFG?

Sí	No
----	----

En cas que la resposta anterior sigui negativa, per què?

23. En la teva opinió, consideres que és adequat que la qualificació final correspongui tant al tutor/a com al tribunal?

Sí	No
----	----

En cas que la resposta anterior sigui negativa, per què?

### **Valoració global**

24. Valora globalment el teu grau de satisfacció amb el TFG

0	1	2	3	4	5	6	7	8	9	10
---	---	---	---	---	---	---	---	---	---	----

T'agradaria fer algun comentari o observació sobre el TFG?

MOLTES GRÀCIES PER LA TEVA COL·LABORACIÓ

**Annex 3. Qüestionari de satisfacció de la sessió informativa als tutors/es de TFG**

**QÜESTIONARI DE SATISFACCIÓ DE TUTORS/ES  
SOBRE LA SESSIÓ INFORMATIVA DE  
TREBALL DE FI DE GRAU**

Data: ...../...../.....

1. Valoreu de 0 a 10  rebuda en aquesta sessió ...
2. Indiqueu si heu trobat a faltar alguna informació i qualsevol altre comentari que desitgeu fer.

Moltes gràcies per la vostra col·laboració

## Annex 4. Enquesta de satisfacció del tutor/a de TFG

### TREBALL FI DE GRAU ENQUESTA DE SATISFACCIÓ DEL TUTOR/A Curs \_\_\_\_\_

Assenyala amb una X la teva valoració sobre els enunciats següents. En cas que s'utilitzi l'escala 0 a 10, 0 correspon a 'totalment en desacord' i 10 a 'totalment d'acord'.

#### 1. Informació sobre el Treball de Fi de Grau (TFG)

1.1 Valora la informació/documentació que tens per desenvolupar les tasques de tutoria de TFG (guia docent, Normativa de TFG, rúbriques d'avaluació, entorn Moodle...) és adequada? \*

Gens	Poc	Bastant	Molt
------	-----	---------	------

1.2. T'ha faltat informació? \*

Sí	No
----	----

1.3. En cas que la resposta anterior sigui afirmativa, quina informació t'ha faltat?

#### 2. Estudiants i desenvolupament del TFG

2.1. Quants estudiants t'han assignat per tutoritzar?\*

2.2. Quants estudiants assignats han participat activament a les tutories?\*

2.3.. El nombre d'estudiants que efectivament has tutoritzat és assumible. \*

0	1	2	3	4	5	6	7	8	9	10
---	---	---	---	---	---	---	---	---	---	----

2.4. En el cas que els estudiants hagin participat activament a les tutories, contesta les 2 preguntes següents

2.5. La dedicació i motivació dels estudiants per realitzar el TFG és adequada.

0	1	2	3	4	5	6	7	8	9	10
---	---	---	---	---	---	---	---	---	---	----

2.6. Els estudiants demostren tenir les competències del seu ensenyament assolides.

0	1	2	3	4	5	6	7	8	9	10
---	---	---	---	---	---	---	---	---	---	----

#### 3. Sistema de qualificació

3.1. Les dates de lliurament del TFG són adequades?\*

Sí	No
----	----

3.2. En cas que la resposta anterior sigui negativa, quins canvis proposaries?

--

3.3. En la teva opinió, consideres que és adequat que la qualificació final correspongui tant al tutor/a com al tribunal?\*

Sí	No
----	----

3.4. En cas que la resposta anterior sigui negativa, per què?

--

#### 4. Procés d'assignació del TFG

4.1. El sistema d'assignació dels TFG et sembla adequat?\*

Sí	No
----	----

4.2. En cas que la resposta anterior sigui negativa, quins canvis proposaries?

--

#### 5. Tribunal

5.1. Quants treballs final de grau has avaluat com a membre d'un tribunal (sumant totes les convocatòries)?

Entre 0 i 5	Entre 6 i 10	Entre 11 i 15	Més de 15
-------------	--------------	---------------	-----------

5.2. Consideres que el nombre de treballs que has avaluat com a membre d'un tribunal de TFG és adequat?

Sí	No
----	----

#### 6. Sistema Intern de Garantia de la Qualitat

6.1. Coneixes l'existència del procés de gestió del TFG dins del Sistema de Garantia de la Qualitat (SIGQ) de la FEE?\*

Sí	No
----	----

#### 7. Valoració global

7.1. Valora globalment el teu grau de satisfacció amb el procés de tutorització del TFG\*

0	1	2	3	4	5	6	7	8	9	10
---	---	---	---	---	---	---	---	---	---	----

7.2. T'agradaria fer algun comentari o observació sobre el TFG?

--

MOLTES GRÀCIES PER LA TEVA COL·LABORACIÓ

## **ANNEX ENQUESTES MÀSTERS**

**Annex 5. Qüestionari de satisfacció de la sessió informativa als estudiants de TFM**

**CUESTIONARIO DE SATISFACCIÓN  
D'ESTUDIANTES SOBRE LA SESSIÓ  
INFORMATIVA DE TFM**

Fecha: \_\_\_\_\_

1. Indica el máster que estas cursando:

2. Valora de 0 a 10 la información recibida en esta sesión ...

3. Indica si ha faltado alguna información y cualquier otro comentario que desees hacer.

Muchas gracias por tu colaboración



**Annex 6. Enquesta de satisfacció de l'estudiant de TFM**  
**TREBALL FI DE MÀSTER**  
**ENQUESTA DE SATISFACCIÓ DE L'ESTUDIANT**  
**Curs 2018-19**

Assenyala amb una X la teva valoració sobre els enunciats següents. En cas que s'utilitzi l'escala 0 a 10, 0 correspon a 'gens satisfet' i 10 a 'molt satisfet'.

**Màster:**

**Informació prèvia del Treball de Fi de Màster (TFM)**

1. Per quin dels mitjans següents has obtingut informació sobre el TFM?  
(Pots marcar més d'una casella)

Sessions informatives del TFM	
Guia docent	
Correu electrònic	
Moodle	
Normativa del TFM de la FEE	

2. Com prefereixes que t'arribi la informació?

Consultant la informació a la web	
Directament al correu electrònic	
A través de l'assistència a les sessions informatives	

3. T'ha faltat informació

Sí	No
----	----

En cas que la resposta anterior sigui afirmativa, quina informació t'ha faltat?

**Tutor/a**

4. El seguiment del teu treball per part del tutor/a assignat ha estat ...

Escàs	Correcte	Excessiu
-------	----------	----------

5. Quan has necessitat contactar amb el teu tutor/a, t'ha estat fàcil fer-ho?

Gens	Poc	Bastant	Molt
------	-----	---------	------

6. Valora globalment el teu grau de satisfacció amb el tutor/a assignat

0	1	2	3	4	5	6	7	8	9	10
---	---	---	---	---	---	---	---	---	---	----

### Desenvolupament del TFM

7. Les hores dedicades a l'elaboració del TFM s'ajusten al seu nombre de crèdits?

Sí	No
----	----

8. Has endarrerit/avançat la convocatòria del TFM?

Sí	No
----	----

9. Has tingut suficient informació del tràmit per endarrerir/avançar la convocatòria del TFM?

Sí	No
----	----

10. Has realitzat el TFM en anglès?

Sí	No
----	----

En cas que la resposta anterior sigui afirmativa, valora aquesta experiència

0	1	2	3	4	5	6	7	8	9	10
---	---	---	---	---	---	---	---	---	---	----

11. Has realitzat el TFM conjuntament amb un altre estudiant?

Sí	No
----	----

En cas que la resposta anterior sigui afirmativa, valora aquesta experiència

0	1	2	3	4	5	6	7	8	9	10
---	---	---	---	---	---	---	---	---	---	----

### Sistema de qualificació

12. El termini entre la data de lliurament i defensa del TFM és adequat?

Sí	No
----	----

13. Creus que és adient el procés establert per lliurar el TFM?

Sí	No
----	----

En cas que la resposta anterior sigui negativa, per què?

14. En la teva opinió, consideres que és adequat que la qualificació final correspongui només al tribunal?

Sí	No
----	----

En cas que la resposta anterior sigui negativa, per què?

### **Valoració global**

15. Valora globalment el teu grau de satisfacció amb el TFM

0	1	2	3	4	5	6	7	8	9	10
---	---	---	---	---	---	---	---	---	---	----

T'agradaria fer algun comentari o observació sobre el TFM?

MOLTES GRÀCIES PER LA TEVA COL·LABORACIÓ

## Annex 7. Enquesta de satisfacció del tutor/a de TFM

### Enquesta de satisfacció del tutor/a del TFM

Marca en quins dels màsters de la FEE has tutoritzat Treballs de Fi de Màster

- Màster en Emprenedoria i Innovació
- Màster en Direcció d'Empreses
- Màster en Mercats Internacionals

#### Informació sobre la tutorització del Treball de Fi de Màster (TFM)

1. Valora la informació/documentació que tens per desenvolupar les tasques de tutoria del TFM (guia docent, normativa del TFM, rúbriques d'avaluació, entorn moodle...) és adequada?

- Gens
- Poc
- Bastant
- Molt

2. T'ha faltat informació?

- Sí
- NO

3. En cas que la resposta anterior sigui afirmativa, quina informació t'ha faltat?

#### Estudiants i desenvolupament del TFM

4-Quants estudiants de TFM t'han assignat per tutoritzar aquest curs

5-Quants dels estudiants de TFM assignats han participat activament a les tutories?

6-El nombre d'estudiants que efectivament has tutoritzar és assumible?

0	1	2	3	4	5	6	7	8	9	10
---	---	---	---	---	---	---	---	---	---	----

En el cas que els estudiants hagin participat activament a les tutories, contesta les 2 preguntes següents:

7-La dedicació i motivació dels estudiants per realitzar el TFM és adequada:

0	1	2	3	4	5	6	7	8	9	10
---	---	---	---	---	---	---	---	---	---	----

8-Els estudiants demostren tenir les competències del màster assolides:

0	1	2	3	4	5	6	7	8	9	10
---	---	---	---	---	---	---	---	---	---	----



### **Sistema de qualificació del TFM**

9-Les dates de lliurament del TFM són adequades?

- SÍ  
 NO

10-En cas que la resposta anterior sigui negativa, quins canvis proposaries?

11-En la teva opinió, consideres que és adequat que la qualificació final correspongui només al tribunal?

- SÍ  
 NO

12-En el cas que la resposta anterior sigui negativa, per què?

### **Procés d'assignació del TFM**

13-El sistema d'assignació dels TFM et sembla adequat?

- SÍ  
 NO

14-En el cas que la resposta anterior sigui negativa, quins canvis proposaries?

### **Tribunal de TFM**

15-Quants TFM has avaluat com a membre d'un tribunal durant aquest curs (sumant totes les convocatòries de gener +juny + setembre)?

- Entre 0 i 5  
 Entre 6 i 10  
 Entre 11 i 15  
 Més de 15

16-Consideres que el nombre de treballs que has avaluat com a membre d'un tribunal de TFM és adequat?

- SÍ  
 NO



**Sistema Intern de Garantia de la Qualitat**

17-Coneixes l'existència del procés de gestió del TFM dins del Sistema de Garantia de la Qualitat (SIGQ)de la FEE?

- SÍ  
 NO

**Valoració global de la tutorització del TFM**

18-Valora globalment el teu grau de satisfacció amb el procés de tutorització del TFM:

0	1	2	3	4	5	6	7	8	9	10
---	---	---	---	---	---	---	---	---	---	----

19-T'agradaria fer algun comentari o observació sobre el TFM per a millorar el Procediment?

**MOLTES GRÀCIES PER LA TEVA COL-LABORACIÓ**