



FACULTAT D'ECONOMIA i EMPRESA
Universitat Rovira i Virgili

Informe TFG/TFM

Curs 2015-16

Junta de Facultat
Sessió número 7 de 6 de juliol de 2017



INFORME TFG/TFM

CURS 2015-16

Juny de 2017

Índex

1. Introducció	5
2. Treball Fi de Grau	5
2.1. Característiques i funcionament	5
2.2. Matrícula del TFG	7
2.3. Planificació del TFG	8
2.4. Sol·licitud i assignació d'àmbit del TFG	8
2.5. Assignació de tutor/a i tema del TFG	11
2.6. Convocatòries i lliurament del TFG	13
2.7. Avaluació del TFG.	14
2.8. Anàlisi de les enquestes de satisfacció dels agents d'interès	18
2.8.1. Enquestes de satisfacció als estudiants.....	18
2.8.2. Enquestes de satisfacció a tutors/es.....	28
2.9. Anàlisi dels resultats de tot el procés	33
2.10. Propostes de millora del TFG.	34
2.10.1. Seguiment de les propostes de millora del curs anterior	34
2.10.2. Propostes de millora en curs i noves propostes de millora	35
3. Treball Fi de Màster	37
3.1. Característiques i funcionament	37
3.2. Matrícula del TFM	38
3.3. Planificació del TFM	39
3.4. Assignació de tutor/a i tema del TFM.	39
3.5. Convocatòries i lliurament del TFM	40
3.6. Avaluació del TFM.	41
3.7. Anàlisi de les enquestes de satisfacció dels agents d'interès	44
3.7.1. Enquestes de satisfacció als estudiants.....	44
3.8. Anàlisi dels resultats de tot el procés	45
3.8. Propostes de millora del TFM	46
3.8.1. Seguiment de les propostes de millora del curs anterior	46
3.8.2. Propostes de millora en curs i noves propostes de millora	47

ANNEXOS.....	48
Annex 1. Qüestionari de satisfacció de la sessió informativa als estudiants de TFG	48
Annex 2. Enquesta de satisfacció de l'estudiant.	49
Annex 3. Qüestionari de satisfacció de la sessió informativa als tutors/es de TFG	52
Annex 4. Enquesta de satisfacció del tutor/a de TFG	53

1. Introducció

Aquest informe presenta les dades més rellevants del Treball Fi de Grau (en endavant TFG) i del Treball Fi de Màster (en endavant TFM) de la Facultat d'Economia i Empresa corresponents al curs 2015-16. S'ha estructurat en dos grans blocs: en el punt 2 es presenten les dades corresponents al TFG i en el punt 3 s'analitza el TFM.

2. Treball Fi de Grau

2.1. Característiques i funcionament

En el curs 2015-16, la FEE ofereix 5 titulacions de grau:

- Grau de Finances i Comptabilitat (en endavant FIC)

- Grau d'Administració i Direcció d'Empreses (en endavant ADE). S'ofereix a Reus (ADE-Reus) i a Tortosa (ADE-Tortosa)

- Grau d'Economia

- Doble grau d'Administració i Direcció d'Empreses i Finances i Comptabilitat

- Doble grau d'Administració i Direcció d'Empreses i Dret

Els plans d'estudi dels ensenyaments de grau de la Facultat d'Economia i Empresa (en endavant FEE), seguint la Normativa vigent en relació als ensenyaments universitaris, inclouen l'elaboració i defensa del TFG.

Pel que fa als graus, tots tres incorporen al seu pla d'estudis el TFG amb caràcter obligatori i anual al quart curs i amb un pes de 6 ECTS. En el moment de matricular el TFG, l'estudiant ha de tenir superats el nombre de crèdits que fixi la Normativa de Matrícula de Grau, actualment el 70% dels crèdits de l'ensenyament.

Atès que els dobles graus es van iniciar el curs 2014-15, el TFG al doble grau d'ADE i FIC no s'activarà fins al curs 2017-18 i, en el cas del doble grau d'ADE i Dret, fins al curs 2018-19.

El TFG consisteix en un treball autònom i individual que permet a l'estudiant mostrar de manera integrada els continguts formatius i les competències adquirides associades al títol de Grau. El TFG podrà elaborar-se en català, castellà o anglès.

El TFG pot ser realitzat i presentat per un/a únic/a estudiant o bé per un grup de dos/dues estudiants del mateix grau (i del mateix campus, quan l'ensenyament s'imparteixi en diferents campus).

Quan el TFG utilitzi dades, informacions o material d'ús restringit o sota secret industrial i/o comercial facilitat per una entitat col·laboradora, serà necessari signar un acord de confidencialitat entre la URV i l'entitat col·laboradora, segons el model que s'incorpora com a annex a aquesta normativa. En aquest cas, l'estudiant, el tutor/a, el tribunal d'avaluació i el coordinador/a del TFG hauran de respectar i complir les clàusules que incorpora l'acord de confidencialitat i signar l'annex a l'acord de confidencialitat.

La FEE, amb l'objectiu de vetllar per la qualitat del TFG, estableix una [normativa de TFG](#) pròpia aprovada per la Junta de Facultat (en endavant JdF) de la FEE el 30 de maig de 2014 i és modificada posteriorment per la JdF el 28 de setembre de 2015. Desenvolupa la normativa marc de la Universitat Rovira i Virgili en relació al TFG.

En aquesta darrera modificació s'han incorporat les modificacions per poder incorporar les propostes realitzades per membres de la JdF referides a la publicitat de les qualificacions i a la inclusió del nom del tutor/a al treball. A més a més a partir d'ara, tot el procés d'introducció de notes es farà mitjançant la plataforma moodle.

La gestió del TFG es descriu en el procés del SIGQ de la FEE [PR-FEE-019 GESTIÓ DEL TFG/TFM](#) i utilitzant les plantilles definides en aquest procés. La preocupació per la millora contínua de la formació dels estudiants condueix al coordinador/a del TFG i l'equip deganal de la FEE a la definició de noves propostes de millora i a una revisió permanent d'aquest procés.

En aquest procés PR-FEE-019 del SIGQ, per que fa al TFG, s'estableixen entre altres, els procediments de:

- Matrícula del TFG
- Planificació del TFG
- Sol·licitud i assignació d'àmbit del TFG
- Assignació de tutor/a i tema del TFG
- Convocatòries i lliurament del TFG
- Avaluació del TFG.
- Anàlisi de les enquestes de satisfacció dels agents d'interès.
- Anàlisi dels resultats de tot el procés.

Durant el curs 2015-16, el coordinador/a del TFG ha estat M. Teresa Sorrosal Forradellas (fins al mes de desembre de 2015) i Josep Miró Aragonès (a partir de gener de 2016).

El curs acadèmic 2015-16 s'han acomplert tots els compromisos de qualitat fixats en el PR-FEE-019 del SIGQ de la FEE:

- Posar a disposició de l'estudiant l'oferta completa d'àmbits de TFG en el moment adequat
- Assegurar que l'assignació del tutor/a i de l'àmbit es farà seguint el calendari prèviament establert
- Garantir que l'assignació d'àmbit de TFG es realitza respectant els criteris establerts a la normativa
- Assegurar que l'estudiant conegui els criteris d'avaluació.

En finalitzar el curs 2015-16 s'elabora per primera vegada el informe de TFG i TFM de la FEE. Fins ara es rendia comptes de la gestió del procés a la Junta de Facultat d'alguns dels punts més importants com l'assignació i resultats finals del TFG. Amb aquest nou informe quedarà recollida, en un sol document, tota la informació del procés.

En el curs 2015-16 s'ha pogut implantar la proposta de millora del curs 2014-15 de crear una enquesta de satisfacció dirigida als tutors/es de TFG, concretament s'han implantat dues noves enquestes:

- Qüestionari de satisfacció de la sessió informativa als tutors/es de TFG.
- Enquesta de satisfacció del tutor/a de TFG

El detall de totes les respostes rebudes de les enquestes, tant dels estudiants com dels tutors/es, s'inclouen en l'informe de TFG i TFM del curs corresponent. Aquest informe s'inclourà a l'apartat de qualitat de la web del centre:

<http://www.fee.urv.cat/activitat/qualitat/index.html>

Així mateix, s'ha col·laborat amb el repositori institucional de la URV facilitant als tutors/es els tràmits a realitzar per a la inclusió dels TFG al repositori institucional.

2.2. Matrícula del TFG

L'estudiant realitza la matrícula del TFG d'acord amb els requisits fixats a la Normativa de Matrícula de Grau de la URV i de la Normativa de TFG/TFM de la FEE.

Cal indicar que el TFG a la FEE té convocatòria única, no es pot matricular en el període extraordinari de gener ni tampoc és possible sol·licitar convocatòria addicional. No obstant, l'estudiant pot sol·licitar l'avançament o l'endarreriment de la convocatòria única en els supòsits i el procediment establerts a la Normativa Acadèmica i de Matrícula de Grau. En cap cas aquesta sol·licitud li permet ser avaluat dues vegades en un mateix curs acadèmic.

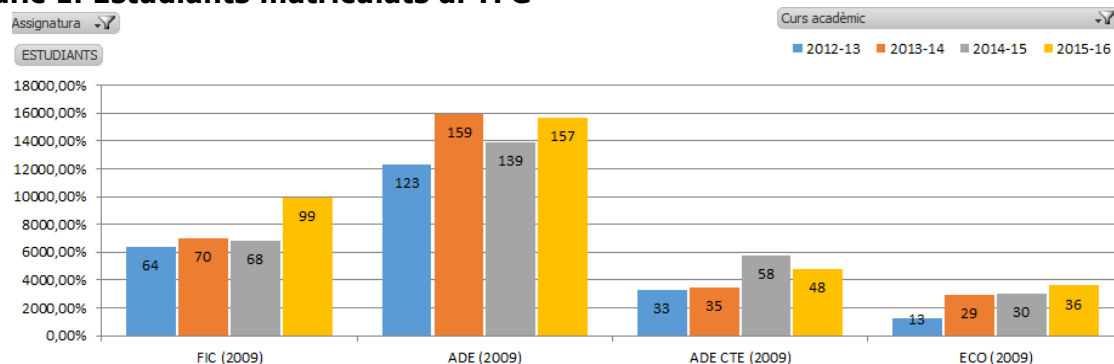
En la Taula1, es mostren les dades de matrícula del TFG. S'observa que en el conjunt de la Facultat, al curs 2015-16 s'ha assolit el màxim d'estudiants matriculats, 340 amb un increment del 15,25% respecte el curs anterior 2014-15.

Taula1. Estudiants matriculats al TFG per curs acadèmic

Estudiants matriculats TFG	2012-13	2013-14	2014-15	2015-16
FIC	64	70	68	99
ADE-Reus	123	159	139	157
ADE-Tortosa	33	35	58	48
ECO	13	29	30	36
Total	233	293	295	340

Font: SÍNIA: ACRG10 - Assignatures segons taxa d'èxit i taxa de rendiment
Data d'extracció de les dades: Novembre 2016

Gràfic 1. Estudiants matriculats al TFG



Font: SÍNIA: ACRG10 - Assignatures segons taxa d'èxit i taxa de rendiment
Data d'extracció de les dades: Novembre 2016

2.3. Planificació del TFG

En el calendari acadèmic de Grau de la FEE, aprovat per la Junta de Facultat, s'estableix el període de defensa dels TFG/TFM en les diferents convocatòries (avançada al gener, juny i endarrerida al setembre) i es publica a la guia docent de l'ensenyament, disponible a través de la pàgina web del centre.

A l'inici de curs, el coordinador/a de TFG convoca als estudiants matriculats al TFG a una sessió informativa presencial. La convocatòria es realitza via correu electrònic i també es publica a l'entorn Moodle i a la web de la Facultat. Durant aquesta sessió s'informa sobre els principals aspectes a tenir en compte en la gestió i realització del TFG. En el curs 2015-16, les sessions informatives s'han realitzat al Campus Terres de l'Ebre el dimecres 16 de setembre i a Reus el dijous 17 de setembre de 2015.

Finalitzada la sessió, el coordinador/a publica al Moodle el material de la sessió informativa, juntament amb el calendari de lliurament i avaluació del TFG (on estan concretades les dates de lliurament del treball, de publicació de qualificacions, etc.) i les plantilles de rúbriques d'avaluació i s'inicia el període de sol·licitud i assignació d'àmbit del TFG.

2.4. Sol·licitud i assignació d'àmbit del TFG

A l'espai Moodle, el coordinador/a publica un formulari de sol·licitud d'àmbit del TFG que, entre altres, inclou el llistat d'àmbits, per ensenyament, que podrà seleccionar l'estudiant, així com els possibles tutors/es a assignar en cada àmbit.

A la Taula2, pot consultar-se el nombre d'àmbits per curs acadèmic. En el curs 2015-16, en el conjunt de la Facultat, hi ha un total de 56 àmbits, en la mateixa línia que els dos cursos anteriors i al voltant del valor objectiu (58) i per damunt del valor lliandar.

Taula2. Nombre d'àmbits del TFG per curs acadèmic

Àmbits per cada grau	2012-13	2013-14	2014-15	2015-16	Valor objectiu	Valor lliandar
FIC	9	9	11	11	11	<10
ADE-Reus	20	19	26	26	26	<25
ADE-Tortosa	8	8	9	8	9	<8
ECO	9	9	12	11	12	<11
Total	46	45	58	56	58	

Font: Elaboració pròpia.

Data d'extracció de les dades: Novembre 2016

A continuació poden consultar-se la relació dels àmbits i tutors/es potencials per ensenyament corresponent al curs 2015-16 (les denominacions d'àmbits que comencen per APS corresponen a Treballs de Fi de Grau realitzables dins el Programa d'Aprenentatge i Servei de la URV):

Grau FIC:

APS: Associació Intercomarcal de Consumidors i Usuaris de Catalunya (Tarragona) - Anàlisi de les condicions econòmiques de contractes sobre productes financers	Jordi Andreu
APS: La iMAGInada (Tarragona) - Assessorament a l'entitat en relació a les novetats fiscals	Lluís Carreras
Anàlisi dels estats financers	Ricard Monclús Araceli Rodríguez
Comptabilitat de costos i gestió	Ricard Monclús Arantxa Vidal
Comptabilitat financera	Araceli Rodríguez Àngels Travé
Direcció financera	Jordi Andreu Xavier Borràs
Fiscalitat	Lluís Carreras Christian Durán Fernando Pallero

Mercats i actius financers	Jordi Andreu Xavier Borràs Carme Molina
Mercats Internacionals	Josep Maria Arauzo Xavier Ponce Mercedes Teruel
Organització i estratègia en entitats financeres	Belén López Antoni Vidal
Valoració d'actius financers	Jorge de Andrés M. Glòria Barberà M. José Garbajosa M. Teresa Sorrosal

Grau ADE – Reus:

APS: Associació Mediambiental La Sínia (Tarragona) - Pla de comunicació d'una entitat ambiental	Eleni Papaoikonomou
APS: Fundació Casal l'Amic (Tarragona) - Coaching organitzacional	Mireia Valverde
APS: Fundació Casal l'Amic (Tarragona) - Disseny d'un protocol d'acollida de col·laboradors/es	Mireia Valverde
APS: GEPEC (Tarragona) - Disseny d'una estratègia de comunicació social	Eleni Papaoikonomou
APS: La iMAGInada (Tarragona) - Assessorament a l'entitat sobre novetats fiscals	Lluís Carreras
APS: SECOT - Estudi sobre emprenedoria social	Dolors Setó
Anàlisi dels estats financers	Ricard Monclús Arantxa Vidal
Comportament del consumidor	Mar Pàmies Gerard Ryan
Comportament organitzatiu, cultura empresarial, lideratge i gestió d'equips	Mario Arias Ana B. Hernández Belén López
Disseny organitzatiu i gestió empresarial	Mario Arias Ercilia García Belén López
e-marketing	Jaume Gené Gerard Ryan
Emprenedoria	Jaume Gené Pere Segarra
Empresa i societat	Amado Alarcón
Estratègia i competitivitat empresarial	Belén López Antoni Vidal
Ètica en els negocis, responsabilitat social i govern corporatiu	Ana B. Hernández Dolors Setó
Finances	Jordi Andreu Xavier Borràs
Fiscalitat	Lluís Carreras Christian Durán
Innovació i canvi tecnològic	Miquel A. Bové Maria Llop Antonio Osorio Agustí Segarra
Màrqueting internacional	Mar Pàmies Eleni Papaoikonomou
Matemàtiques empresarials i financeres	Jorge de Andrés M. Glòria Barberà M. José Garbajosa M. Teresa Sorrosal
Mercats internacionals	Josep Maria Arauzo Sebastián Cano Xavier Ponce Mercedes Teruel Jose Manuel Vila
Organització i estratègia en pimes i empreses familiars	Mario Arias Dolors Setó
Pla de màrqueting	Eleni Papaoikonomou Noemí Rabassa Gerard Ryan
Pla d'empresa i anàlisi de l'emprenedoria	Albert Fonts Belén López Dolors Setó Antoni Vidal
Polítiques de recursos humans	Rosalía Cascón Mireia Valverde
Producció, logística i gestió de la qualitat	Albert Fonts Dolors Setó

Grau ADE – Campus Terres de l'Ebre:

Comportament del consumidor	Pau Antó Clàudia Caubet Albert Mestre
Comptabilitat i anàlisi dels estats financers	Llorenç Callau Laia Pié
Economia mundial	Juan Antonio Duro Xavier Farré Jordi Sardà
Govern corporatiu i responsabilitat social, lideratge i gestió d'equips, polítiques de recursos humans, producció i logística	Pau Galiana Núria Segura Matilde Villarroya
Mercats i actius financers, direcció financera	Jordi Andreu Josep Miró
Mercats internacionals	Juan Antonio Duro Xavier Farré Alejandro Pérez Jordi Sardà
Organització i gestió d'empreses, estratègia i competitivitat empresarial, pla d'empresa	Pau Galiana Núria Segura Matilde Villarroya
Pla de màrqueting	Pau Antó Clàudia Caubet Albert Mestre

Grau d'Economia:

APS: GEPEC (Tarragona) - Protocols tècnics de defensa ambiental (plantejant estratègies econòmiques)	Joan Mogas
Anàlisi de dades econòmiques	Teresa Corbella Lluís Díaz Miquel Manjón Óscar Martínez
Anàlisi econòmica de l'empresa	Mario Arias Belén López
Comptabilitat	Àngels Travé Arantxa Vidal
Economia del transport, regional i urbana	Josep Maria Arauzo Ricardo Flores Mònica Martín Daniel Miravet
Economia industrial	Ricardo Flores Martí Oliva Antonio Osorio M ^a José Pérez
Economia Laboral	Ferran Mañé
Economia Pública	Christian Durán José Manuel Giménez Joaquim Margalef Martí Oliva M ^a José Pérez Juan Carlos Sánchez Bernd Theilen
Història econòmica	Maria Jesús Muiños Xavier Ponce Juan Carlos Sánchez
Mercats financers i monetaris	Marc Barberà Carolina Manzano Antonio Osorio
Sostenibilitat i mediambient	Miquel Àngel Bové Juan Antonio Duro Joan Mogas Xavier Ponce Juan Carlos Sánchez

2.5. Assignació de tutor/a i tema del TFG

L'assignació del tema del TFG segueix el procediment següent: en primer lloc, el coordinador/a de TFG informa mitjançant l'espai Moodle del procediment i el termini màxim per enviar la sol·licitud d'àmbit. Dins del termini, l'estudiant envia al coordinador/a de TFG la sol·licitud establint un ordre de preferència dels àmbits en els quals vol realitzar el TFG. Finalment, el coordinador/a del TFG realitza l'assignació de l'àmbit d'acord amb la nota mitjana de l'expedient acadèmic de l'estudiant i la seva prioritització. En cas que el TFG es realitzi conjuntament per dos/dues estudiants, es considera com a nota mitjana per a l'assignació de l'àmbit la mitjana aritmètica de les notes mitjanes dels dos/dues estudiants. En el cas que l'estudiant no presenti la sol·licitud en el termini establert, s'entén que renuncia a la tutorització del seu TFG i se li assigna la qualificació de zero en el percentatge corresponent a l'avaluació del tutor/a.

Una vegada tancat el procés d'assignació, el coordinador/a de TFG informa els departaments del nombre d'estudiants/treballs que se'ls ha assignat en cada àmbit i posteriorment el director/a de departament assigna un tutor/a a cada treball dins de l'àmbit que se li ha assignat.

Finalment, el director/a de departament comunica a cada tutor/a els estudiants que li han estat assignats i el coordinador/a de TFG informa als estudiants el resultat d'assignació d'àmbit i tutor/a. El tema concret del TFG serà acordat entre tutor/a i estudiant. L'estudiant pot proposar un tema, tot respectant l'àmbit assignat.

En la Taula 3, es mostren els resultats del procés d'assignació de TFG, en cada un dels graus, corresponent a l'exercici 2015-16

Taula 3. Treballs assignats curs 2015-16

Grau	FIC	ADE-Reus	ADE-Tortosa	ECO	TOTAL
Número de treballs assignats	83	134	41	33	291
Número d'àmbits	11	26	8	11	
Assignació en 1a preferència	88%	64%	100%	86%	78%
Número de treballs assignats anglès	2	7	2	3	14
Número de treballs assignats APS	2	6	0	0	8

Font: Elaboració pròpia.

Data d'extracció de les dades: Novembre 2016

La Taula 4 ens mostra el percentatge d'àmbits assignats en primera preferència per curs acadèmic. En el curs 2015-16, el percentatge d'àmbits assignats en primera preferència en el grau ADE-REUS ha estat 64%, per sota del valor objectiu del 80% i del valor llindar (<80%). El grau de FIC i ECO han estat molt a prop del valor objectiu (90%). En el grau ADE-CTE, tots els estudiants se'ls ha assignat l'àmbit que havien sol·licitat en primera preferència.

Taula 4. Percentatge d'àmbits assignats en primera preferència.

Grau	2012-13	2013-14	2014-15	2015-16	Valor objectiu	Valor llindar
FIC	70%	94%	90%	88%	90%	<80%
ADE-Reus	92%	82%	76%	64%	80%	<75%
ADE-Tortosa	88%	91%	97%	100%	90%	<80%
ECO	100%	100%	100%	86%	90%	<80%

Font: Elaboració pròpia.

Data d'extracció de les dades: Novembre 2016

La Taula 5 presenta el nombre de TFG que han demanat i se'ls ha concedit defensar-lo en anglès. En el curs 2015-16 s'ha assolit un màxim de 14 TFG defensats en anglès. Malgrat en el grau d'ADE-Reus se situa per sota del valor objectiu, en el global de la FEE se supera el valor objectiu de 12 treballs elaborats en anglès.

Taula 5. Nombre de TFG elaborats i defensats en anglès

Grau	2012-13	2013-14	2014-15	2015-16	Valor objectiu	Valor lliandar
FIC	2	0	1	2	1	0
ADE-Reus	7	9	9	7	9	<9
ADE-Tortosa	1	1	0	2	1	0
ECO	1	0	1	3	1	0
Total	11	10	11	14	12	

Font: Elaboració pròpia.

Data d'extracció de les dades: Novembre 2016

Les taules 6,7 i 8 ens mostren, respectivament, el nombre de tutors/es implicats, el nombre de TFG tutoritzats i la ràtio de treballs tutoritzats per cada tutor/a acadèmic per cada curs acadèmic. En aquest curs 2015-16, en el conjunt de la Facultat, la ràtio de treballs tutoritzats per tutor/a acadèmic ha estat de 5. Per graus, FIC, ADE-Tortosa i ECO se situen per sota del valor objectiu, mentre que ADE-Reus està lleugerament per damunt del valor objectiu i per sota del valor lliandar.

Taula 6. Nombre de tutors/es acadèmics implicats

Grau	2012-13	2013-14	2014-15	2015-16
FIC	16	17	14	18
ADE-Reus	25	23	24	26
ADE-Tortosa	7	9	8	9
ECO	9	17	17	19
Total	47	57	53	58

Font: Elaboració pròpia.

Data d'extracció de les dades: Novembre 2016

Taula 7. Nombre de treballs tutoritzats

Grau	2012-13	2013-14	2014-15	2015-16
FIC	53	54	59	83
ADE-Reus	99	124	112	134
ADE-Tortosa	24	29	43	41
ECO	12	26	29	33
Total	188	233	243	291

Font: Elaboració pròpia.

Data d'extracció de les dades: Novembre 2016

Taula 8. Ràtio de treballs tutoritzats per tutor acadèmic

Grau	2012-13	2013-14	2014-15	2015-16	Valor objectiu	Valor lliandar
FIC	3,3	3,2	4,2	4,6	<5	>8
ADE-Reus	4,0	5,4	4,7	5,2	<5	>8
ADE-Tortosa	3,4	3,2	5,4	4,6	<6	>8
ECO	1,3	1,5	1,7	1,7	<2	>5
Total	4,0	4,1	4,6	5,0		

Font: Elaboració pròpia.

Data d'extracció de les dades: Novembre 2016

Una vegada els estudiants coneixen l'àmbit i el tutor/a assignat, tant des del CRAI Bellissens com des del CRAI Campus Terres de l'Ebre, es programa una sessió informativa adreçada als estudiants sobre recursos de suport i eines per a l'elaboració del TFG.

Els objectius de la sessió són: assessorar els estudiants davant les necessitats d'informació amb què es poden trobar durant l'elaboració del TFG, identificar quines fonts d'informació poden utilitzar (dades estadístiques, estudi de casos, articles de revistes..), presentar els recursos d'informació disponibles i com localitzar-los, avaluar la informació gratuïta d'Internet, evitar el plagi citant correctament la informació i conèixer el funcionament del gestor bibliogràfic Mendeley.

En el curs 2015-16, s'ha realitzat a Tortosa, el dijous 5 de novembre de 2015 a càrrec de Clara Álvarez (Responsable del CRAI Campus Terres de l'Ebre) amb una assistència de 16 estudiants i a Reus, el dilluns 30 de novembre de 2015 a càrrec d'Arian Casals (Responsable del CRAI Campus Bellissens) amb una assistència de 21 estudiants.

2.6. Convocatòries i lliurament del TFG

El lliurament del TFG es realitza amb una antelació que no supera els 30 dies naturals de la data de la seva defensa en la convocatòria de juny i de 15 dies naturals en les convocatòries de gener i setembre. Les dates concretes per al lliurament es donen a conèixer a través del Moodle.

Els períodes de defensa del TFG es fixen en el calendari acadèmic de grau de la FEE, el qual s'incorpora a la Guia Docent. La data, hora i lloc concret de la defensa de cada TFG es publica a l'espai Moodle.

L'estudiant també ha de lliurar al seu tutor/a, en temps i forma fixats al Moodle, la documentació requerida per a la incorporació del seu TFG al repositori institucional de la URV. El dipòsit i visualització dels TFG al repositori segueix les pautes establertes a la normativa marc del TFG de la URV.

A la Taula 9 es mostren el nombre de treballs assignats, defensats i no presentats corresponents al curs 2015-16: es van defensar un total de 220 treballs, 176 individuals i 44 col·lectius d'un total de 291 treballs assignats.

Taula 9. Treballs assignats, defensats i no presentats. Curs 2015-16

	FIC	ADE-Reus	ADE-Tortosa	ECO	TOTAL
Nombre estudiants matriculats	99	157	48	36	340
Nombre treballs assignats	83	134	41	33	291
Nombre treballs defensats	57	102	37	24	220
Individuals	42	83	30	21	176
Col·lectius	15	19	7	3	44
Nombre treballs no presentats	26	32	4	9	71
Individuals	25	28	4	9	66
Col·lectius	1	4	0	0	5

Font: Elaboració pròpia.

Data d'extracció de les dades: Novembre 2016

2.7. Avaluació del TFG.

L'avaluació del TFG correspon al tutor/a i a un tribunal d'avaluació, en les ponderacions que s'estableixin a la Guia Docent del TFG. La qualificació és sempre individual per a cada estudiant, tot i que el TFG s'hagi elaborat per un grup de dos/dues estudiants.

El tutor/a qualifica el treball seguint la plantilla de rúbriques d'avaluació per als tutors/es i introdueix la seva qualificació a la graella de qualificacions de Moodle.

El tribunal d'avaluació dels TFG està format per un president/a, un/a vocal i un secretari/ària, essent tots tres docents vinculats als departaments de Gestió d'Empreses i/o d'Economia de la URV que no hagin estat tutors/es dels estudiants que avaluin. La qualificació atorgada pel tribunal és única i és acordada pels tres membres que el formen. El tribunal d'avaluació qualifica el treball i l'exposició de l'estudiant seguint la plantilla de rúbriques d'avaluació per al tribunal i el/la president del tribunal introdueix al Moodle la qualificació atorgada a cada estudiant.

El coordinador/a del TFG emplena les actes del TFG de cada convocatòria i ensenyament incorporant la qualificació final que consta al Moodle.

En la Taula 10 es mostren les qualificacions dels estudiants matriculats al TFG en el curs 2015-16.

Taula 10. Qualificacions dels estudiants per convocatòries. Curs 2015-16

Convocatòries		Febrer		Juny		Setembre		Total Estudiants	Total %
Grau	Nota	Estudiants	%	Estudiants	%	Estudiants	%		
FIC	NOTABLE			39	56%	2	8%	41	41%
	APROVAT	3	75%	13	18%	9	36%	25	25%
	SUSPENS	1	25%			5	20%	6	6%
	NP			18	26%	9	36%	27	27%
Total FIC		4	31%	70	34%	25	20%	99	29%
ADE	EXCEL.LENT		0%	5	5%			5	3%
	NOTABLE	3	38%	35	36%	12	23%	50	32%
	APROVAT	5	63%	34	35%	10	19%	49	31%
	SUSPENS			8	8%	9	17%	17	11%
	NP			14	15%	22	42%	36	23%
Total ADE		8	62%	96	47%	53	43%	157	46%
ADECTE	EXCEL.LENT			1	9%		0%	1	2%
	NOTABLE			9	82%	14	38%	23	48%
	APROVAT			1	9%	13	35%	14	29%
	SUSPENS					6	16%	6	13%
	NP					4	11%	4	8%
Total ADE-CTE			0%	11	5%	37	30%	48	14%
ECO	EXCEL.LENT			8	30%			8	22%
	NOTABLE	1	100%	10	37%	2	25%	13	36%
	APROVAT			5	19%	1	13%	6	17%
	NP			4	15%	5	63%	9	25%
Total ECO		1	8%	27	13%	8	7%	36	11%
Total general		13	100%	204	100%	123	100%	340	100%

Font: Buidatge actes.

Data d'extracció de les dades: Novembre 2016

Taula 11. Evolució qualificacions dels estudiants per grau i convocatòries.

Curs	Grau	Convocatòria	2012-13				2013-14				2014-15				2015-16			
			MH	% MH	EXC	% EXC	NOT	% NOT	APR	% APR	SUS	% SUS	NP	% NP	TOTAL			
2012-13	FIC	JUNY	2	4,5%	5	11,4%	29	65,9%	7	15,9%	0	0,0%	1	2,3%	44			
		SETEMBRE	0	0,0%	0	0,0%	8	40,0%	5	25,0%	2	10,0%	5	25,0%	20			
	Total FIC		2	3,1%	5	7,8%	37	57,8%	12	18,8%	2	3,1%	6	9,4%	64			
	ADE	JUNY	4	4,4%	9	10,0%	39	43,3%	29	32,2%	1	1,1%	8	8,9%	90			
		SETEMBRE	0	0,0%	3	9,1%	14	42,4%	7	21,2%	0	0,0%	9	27,3%	33			
	Total ADE		4	3,3%	12	9,8%	53	43,1%	36	29,3%	1	0,8%	17	13,8%	123			
	ADECTE	JUNY	0	0,0%	2	9,1%	18	81,8%	1	4,5%	0	0,0%	1	4,5%	22			
		SETEMBRE	0	0,0%	0	0,0%	8	72,7%	0	0,0%	0	0,0%	3	27,3%	11			
	Total ADECTE		0	0,0%	2	6,1%	26	78,8%	1	3,0%	0	0,0%	4	12,1%	33			
	ECO	JUNY	1	9,1%	3	27,3%	3	27,3%	1	9,1%	0	0,0%	3	27,3%	11			
SETEMBRE		0	0,0%	1	50,0%	0	0,0%	0	0,0%	0	0,0%	1	50,0%	2				
Total ECO		1	7,7%	4	30,8%	3	23,1%	1	7,7%	0	0,0%	4	30,8%	13				
Total 2012-13			7	3,0%	23	9,9%	119	51,1%	50	21,5%	3	1,3%	31	13,3%	233			
2013-14	FIC	GENER	0	0,0%	0	0,0%	1	100,0%	0	0,0%	0	0,0%	0	0,0%	1			
		JUNY	2	4,0%	2	4,0%	28	56,0%	14	28,0%	0	0,0%	4	8,0%	50			
		SETEMBRE	1	5,3%	0	0,0%	7	36,8%	4	21,1%	0	0,0%	7	36,8%	19			
	Total FIC		3	4,3%	2	2,9%	36	51,4%	18	25,7%	0	0,0%	11	15,7%	70			
	ADE	GENER	0	0,0%	0	0,0%	2	28,6%	5	71,4%	0	0,0%	0	0,0%	7			
		JUNY	4	4,3%	4	4,3%	55	58,5%	27	28,7%	1	1,1%	3	3,2%	94			
		SETEMBRE	0	0,0%	0	0,0%	19	32,8%	16	27,6%	4	6,9%	19	32,8%	58			
	Total ADE		4	2,5%	4	2,5%	76	47,8%	48	30,2%	5	3,1%	22	13,8%	159			
	ADECTE	GENER	0	0,0%	0	0,0%	1	50,0%	1	50,0%	0	0,0%	0	0,0%	2			
		JUNY	0	0,0%	0	0,0%	7	70,0%	1	10,0%	1	10,0%	1	10,0%	10			
SETEMBRE		0	0,0%	0	0,0%	8	34,8%	7	30,4%	3	13,0%	5	21,7%	23				
Total ADECTE		0	0,0%	0	0,0%	16	45,7%	9	25,7%	4	11,4%	6	17,1%	35				
ECO	GENER	0	0,0%	0	0,0%	2	66,7%	0	0,0%	1	33,3%	0	0,0%	3				
	JUNY	1	6,7%	1	6,7%	7	46,7%	4	26,7%	0	0,0%	2	13,3%	15				
	SETEMBRE	0	0,0%	1	9,1%	1	9,1%	5	45,5%	0	0,0%	4	36,4%	11				
Total ECO		1	3,4%	2	6,9%	10	34,5%	9	31,0%	1	3,4%	6	20,7%	29				
Total 2013-14			8	2,7%	8	2,7%	138	47,1%	84	28,7%	10	3,4%	45	15,4%	293			
2014-15	FIC	GENER	0	0,0%	0	0,0%	3	100,0%	0	0,0%	0	0,0%	0	0,0%	3			
		JUNY	0	0,0%	4	10,3%	16	41,0%	13	33,3%	1	2,6%	5	12,8%	39			
		SETEMBRE	0	0,0%	0	0,0%	4	15,4%	8	30,8%	1	3,8%	13	50,0%	26			
	Total FIC		0	0,0%	4	5,9%	23	33,8%	21	30,9%	2	2,9%	18	26,5%	68			
	ADE	GENER	0	0,0%	0	0,0%	4	66,7%	1	16,7%	0	0,0%	1	16,7%	6			
		JUNY	0	0,0%	0	0,0%	48	50,5%	23	24,2%	10	10,5%	14	14,7%	95			
		SETEMBRE	0	0,0%	0	0,0%	6	15,8%	14	36,8%	3	7,9%	15	39,5%	38			
	Total ADE		0	0,0%	0	0,0%	58	41,7%	38	27,3%	13	9,4%	30	21,6%	139			
	ADECTE	GENER	0	0,0%	0	0,0%	1	100,0%	0	0,0%	0	0,0%	0	0,0%	1			
		JUNY	0	0,0%	2	6,3%	16	50,0%	10	31,3%	4	12,5%	0	0,0%	32			
SETEMBRE		0	0,0%	0	0,0%	6	24,0%	10	40,0%	3	12,0%	6	24,0%	25				
Total ADECTE		0	0,0%	2	3,4%	23	39,7%	20	34,5%	7	12,1%	6	10,3%	58				
ECO	GENER	0	0,0%	2	100,0%	0	0,0%	0	0,0%	0	0,0%	0	0,0%	2				
	JUNY	0	0,0%	5	35,7%	7	50,0%	2	14,3%	0	0,0%	0	0,0%	14				
	SETEMBRE	0	0,0%	0	0,0%	10	71,4%	2	14,3%	0	0,0%	2	14,3%	14				
Total ECO		0	0,0%	7	23,3%	17	56,7%	4	13,3%	0	0,0%	2	6,7%	30				
Total 2014-15			0	0,0%	13	4,4%	121	41,0%	83	28,1%	22	7,5%	56	19,0%	295			
2015-16	FIC	GENER	0	0,0%	0	0,0%	0	0,0%	3	75,0%	1	25,0%	0	0,0%	4			
		JUNY	0	0,0%	0	0,0%	39	55,7%	13	18,6%	0	0,0%	18	25,7%	70			
		SETEMBRE	0	0,0%	0	0,0%	2	8,0%	9	36,0%	5	20,0%	9	36,0%	25			
	Total FIC		0	0,0%	0	0,0%	41	41,4%	25	25,3%	6	6,1%	27	27,3%	99			

ADE	GENER	0	0,0%	0	0,0%	3	37,5%	5	62,5%	0	0,0%	0	0,0%	8
	JUNY	0	0,0%	5	5,2%	35	36,5%	34	35,4%	8	8,3%	14	14,6%	96
	SETEMBRE	0	0,0%	0	0,0%	12	22,6%	10	18,9%	9	17,0%	22	41,5%	53
Total ADE		0	0,0%	5	3,2%	50	31,8%	49	31,2%	17	10,8%	36	22,9%	157
ADECTE	JUNY	0	0,0%	1	9,1%	9	81,8%	1	9,1%	0	0,0%	0	0,0%	11
	SETEMBRE	0	0,0%	0	0,0%	14	37,8%	13	35,1%	6	16,2%	4	10,8%	37
Total ADECTE		0	0,0%	1	2,1%	23	47,9%	14	29,2%	6	12,5%	4	8,3%	48
ECO	GENER	0	0,0%	0	0,0%	1	100,0%	0	0,0%	0	0,0%	0	0,0%	1
	JUNY	0	0,0%	8	29,6%	10	37,0%	5	18,5%	0	0,0%	4	14,8%	27
	SETEMBRE	0	0,0%	0	0,0%	2	25,0%	1	12,5%	0	0,0%	5	62,5%	8
Total ECO		0	0,0%	8	22,2%	13	36,1%	6	16,7%	0	0,0%	9	25,0%	36
Total 2015-16		0	0,0%	14	4,1%	127	37,4%	94	27,6%	29	8,5%	76	22,4%	340
Total general		15	1,3%	58	5,0%	505	43,5%	311	26,8%	64	5,5%	208	17,9%	1161

Font: Elaboració pròpia a partir de SÍNIA: ACRG12 - Rendiment acadèmic per assignatura (per convocatòria)
 Data d'extracció de les dades: Novembre 2016

En la Taula 12 es mostren les qualificacions dels estudiants dels últims 4 cursos acadèmics agrupades per convocatòries. S'observa que en la convocatòria de gener, el nombre d'estudiants que s'hi presenten és molt baix. Tanmateix, durant els últims 4 cursos el percentatge mitjà de no presentats en la convocatòria de setembre és molt més elevat (32,0%) que en la convocatòria de juny (10,8%). El percentatge mitjà de suspesos en la convocatòria de setembre (8,9%) duplica el de la convocatòria de juny (3,6%).

Taula 12. Evolució qualificacions dels estudiants per convocatòries i any acadèmic.

Tipus convocatòria	Curs acadèmic	Qualificacions												
		MH	% MH	EXC	% EXC	NOT	% NOT	APR	% APR	SUSP	% SUSP	NP	% NP	TOTAL
GENER	2013-14	0	0,0%	0	0,0%	6	46,2%	6	46,2%	1	7,7%	0	0,0%	13
	2014-15	0	0,0%	2	16,7%	8	66,7%	1	8,3%	0	0,0%	1	8,3%	12
	2015-16	0	0,0%	0	0,0%	4	30,8%	8	61,5%	1	7,7%	0	0,0%	13
Total GENER		0	0,0%	2	5,3%	18	47,4%	15	39,5%	2	5,3%	1	2,6%	38
JUNY	2012-13	7	4,2%	19	11,4%	89	53,3%	38	22,8%	1	0,6%	13	7,8%	167
	2013-14	7	4,1%	7	4,1%	97	57,4%	46	27,2%	2	1,2%	10	5,9%	169
	2014-15	0	0,0%	11	6,1%	87	48,3%	48	26,7%	15	8,3%	19	10,6%	180
	2015-16	0	0,0%	14	6,9%	93	45,6%	53	26,0%	8	3,9%	36	17,6%	204
Total JUNY		14	1,9%	51	7,1%	366	50,8%	185	25,7%	26	3,6%	78	10,8%	720
SETEMBRE	2012-13	0	0,0%	4	6,1%	30	45,5%	12	18,2%	2	3,0%	18	27,3%	66
	2013-14	1	0,9%	1	0,9%	35	31,5%	32	28,8%	7	6,3%	35	31,5%	111
	2014-15	0	0,0%	0	0,0%	26	25,2%	34	33,0%	7	6,8%	36	35,0%	103
	2015-16	0	0,0%	0	0,0%	30	24,4%	33	26,8%	20	16,3%	40	32,5%	123
Total SETEMBRE		1	0,2%	5	1,2%	121	30,0%	111	27,5%	36	8,9%	129	32,0%	403
Total general		15	1,3%	58	5,0%	505	43,5%	311	26,8%	64	5,5%	208	17,9%	1.161

Font: Elaboració pròpia a partir de SÍNIA: ACRG12 - Rendiment acadèmic per assignatura (per convocatòria)
 Data d'extracció de les dades: Novembre 2016

En les Taules 13, 14 i 15 es mostren, respectivament, les taxes de rendiment (ràtio crèdits aprovats/ crèdits ordinaris matriculats), les taxes d'èxit (ràtio crèdits aprovats/ crèdits presentats) i les taxes de no presentats (relació crèdits no presentats/ crèdits ordinaris matriculats) dels últims 4 cursos.

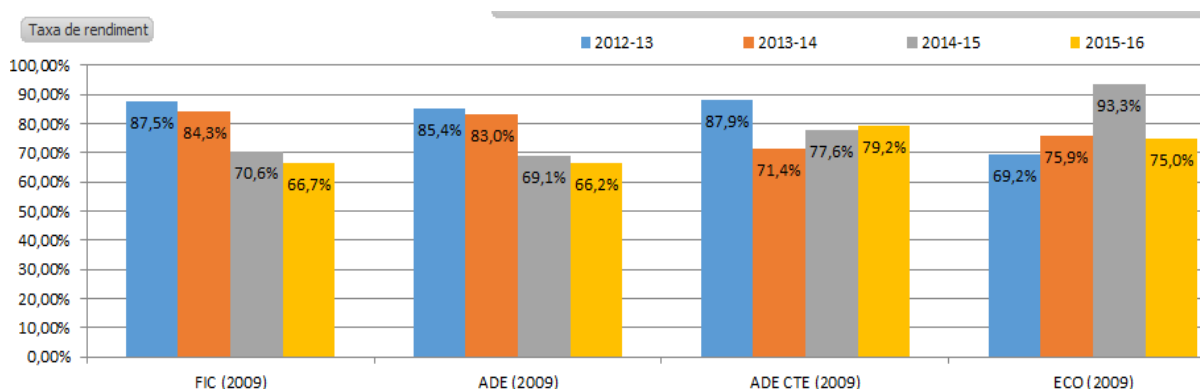
En el conjunt de la Facultat, la taxa de rendiment ha tingut un importat descens passant del 85,4% en el curs 2012-13 al 69,1% en el curs 2015-16, per sota del valor lliandar (<75%) en tots els graus. La taxa d'èxit també ha disminuït encara que en menys intensitat, passant del 98,5% en el curs 2012-13 al 89,0% en el curs 2015-16, situant-se lleugerament per sota del valor objectiu (90%) però per damunt del valor lliandar (<85%).

Taula 13. Taxa de rendiment per grau i any acadèmic

TAXA RENDIMENT	Curs acadèmic					
Pla	2012-13	2013-14	2014-15	2015-16	Total general	
FIC (2009)	87,5%	84,3%	70,6%	66,7%	76,1%	
ADE (2009)	85,4%	83,0%	69,1%	66,2%	75,6%	
ADE CTE (2009)	87,9%	71,4%	77,6%	79,2%	78,7%	
ECO (2009)	69,2%	75,9%	93,3%	75,0%	79,6%	
Total general	85,4%	81,2%	73,6%	69,1%	76,6%	

Font: SÍNIA: ACRG10 - Assignatures segons taxa d'èxit i taxa de rendiment
Data d'extracció de les dades: Novembre 2016

Gràfic2. Taxa de rendiment per grau i any acadèmic



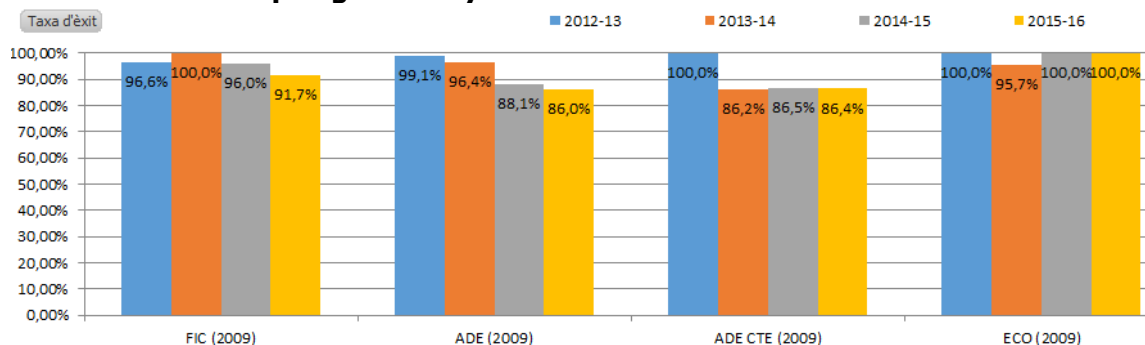
Font: SÍNIA: ACRG10 - Assignatures segons taxa d'èxit i taxa de rendiment
Data d'extracció de les dades: Novembre 2016

Taula 14. Taxa d'èxit per grau i any acadèmic

TAXA EXIT	Curs acadèmic					
Pla	2012-13	2013-14	2014-15	2015-16	Total general	
FIC (2009)	96,6%	100,0%	96,0%	91,7%	95,8%	
ADE (2009)	99,1%	96,4%	88,1%	86,0%	92,4%	
ADE CTE (2009)	100,0%	86,2%	86,5%	86,4%	89,0%	
ECO (2009)	100,0%	95,7%	100,0%	100,0%	98,9%	
Total general	98,5%	96,0%	90,8%	89,0%	93,3%	

Font: SÍNIA: ACRG10 - Assignatures segons taxa d'èxit i taxa de rendiment
Data d'extracció de les dades: Novembre 2016

Gràfic3. Taxa d'èxit per grau i any acadèmic



Font: SÍNIA: ACRG10 - Assignatures segons taxa d'èxit i taxa de rendiment
Data d'extracció de les dades: Novembre 2016

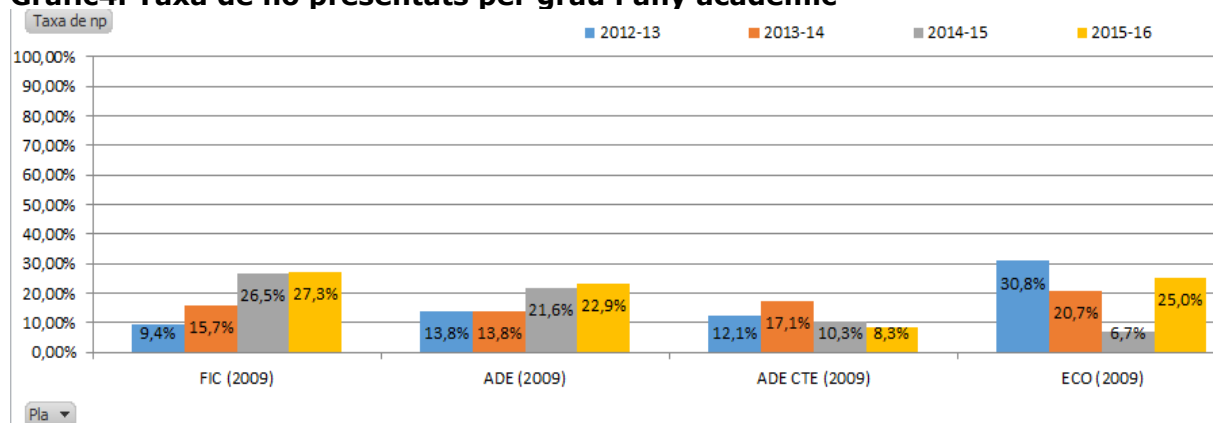
La taxa global de no presentats ha anat augmentat en cada curs acadèmic, situant-se en el 22,4% en l'últim curs 2015-16.

Taula 15. Taxa de no presentats per grau i any acadèmic

TAXA NP	Curs acadèmic	2012-13	2013-14	2014-15	2015-16	Total general
FIC (2009)		9,4%	15,7%	26,5%	27,3%	20,6%
ADE (2009)		13,8%	13,8%	21,6%	22,9%	18,2%
ADE CTE (2009)		12,1%	17,1%	10,3%	8,3%	11,5%
ECO (2009)		30,8%	20,7%	6,7%	25,0%	19,4%
Total general		13,3%	15,4%	19,0%	22,4%	17,9%

Font: SÍNIA: Elaboració pròpia a partir de ACRG10 - Assignatures segons taxa d'èxit i taxa de rendiment
Data d'extracció de les dades: Novembre 2016

Gràfic4. Taxa de no presentats per grau i any acadèmic



Font: SÍNIA: Elaboració pròpia a partir de ACRG10 - Assignatures segons taxa d'èxit i taxa de rendiment
Data d'extracció de les dades: Novembre 2016

2.8. Anàlisi de les enquestes de satisfacció dels agents d'interès.

En el procés del TFG es realitzen les enquestes i qüestionaris següents:

Pel que fa als estudiants:

- Qüestionari de satisfacció de la sessió informativa als estudiants.
- Enquesta de satisfacció del desenvolupament del TFG.

Per que fa als tutors/es que han tutoritzat treballs:

- Qüestionari de satisfacció de la sessió informativa als tutors/es.
- Enquesta de satisfacció del tutor/a de TFG

2.8.1. Enquestes de satisfacció als estudiants

2.8.1.1. Qüestionari de satisfacció de la sessió informativa als estudiants.

Un cop finalitzada la sessió informativa als estudiants es realitza un qüestionari on les respostes són recollides directament pel coordinador/a del TFG. El qüestionari pot consultar-se a l'Annex 1 i consta de tres preguntes, una primera per identificar el grau que cursa l'estudiant, una segona on ha de valorar de 0 a 10 la informació rebuda en aquesta sessió i per últim una pregunta oberta per fer qualsevol comentari.

En el curs 2015-16, s'han obtingut 145 enquestes (sobre un total de 340 estudiants convocats, un 42,6% de participació) i la valoració mitjana de la informació rebuda en la sessió informativa de tutors/es va ser 8,45. (veure Taules 16, 17 i 18)

Taula 16. Característiques i participació del qüestionari de satisfacció de la sessió informativa estudiants

Qüestionari sessió informativa TFG estudiants	2014-15(*)	2015-16
Propietari de l'enquesta	FEE	FEE
Format de lliurament	Paper	Paper
Periodicitat	Annual	Annual
Població (N total de destinataris)	237	340
Nombre d'estudiants TFG(*)		
Nombre d'enquestes contestades	116	145
Percentatge de participació	48,9%	42,6%

(*) El curs 2014-15 no inclou estudiants d'ADE-Tortosa ja que no es va fer l'enquesta

Font: Elaboració pròpia.

Data d'extracció de les dades: Novembre 2016

Taula 17. Participació en el qüestionari de satisfacció de la sessió informativa estudiants per ensenyament

Titulació	2014-15(*)			2015-16		
	Respostes	Estudiants matriculats	Participació	Respostes	Estudiants matriculats	Participació
FIC	32	68	47,1%	39	99	39,4%
ADE-Reus	68	139	48,9%	55	157	35,0%
ADE-Tortosa	nd	58	nd	29	48	60,4%
ECO	16	30	53,3%	22	36	61,1%
Total	116	295	39,3%	145	340	42,6%

(*) Aquest curs no es va fer l'enquesta a ADE-Tortosa

Font: Elaboració pròpia.

Data d'extracció de les dades: Novembre 2016

Taula 18. Qüestionari de satisfacció sessió informativa estudiants. Resultats.

Titulació	2014-15	2015-16
FIC	8,66	8,63
ADE-Reus	8,25	8,52
ADE-Tortosa	nd	8,59
ECO	7,55	7,77
Total	8,26	8,45

Font: Elaboració pròpia.

Data d'extracció de les dades: Novembre 2016

2.8.1.2. Enquesta de satisfacció de l'estudiant.

Mentre que en el curs 2014-15 l'enquesta de satisfacció dels estudiants es passava en paper i es recollia el dia de la presentació del TFG, en el curs 2015-16, l'enquesta s'ha realitzat mitjançant l'entorn Moodle de l'assignatura. Conté un total de 22 preguntes i s'estructura en 6 blocs: informació prèvia del TFG, assignació de l'àmbit del TFG, tutor/a, desenvolupament del TFG, sistema de qualificació i valoració global.

En el curs 2015-16, s'ha realitzat l'enquesta i s'han obtingut 89 respostes que representen una participació del 26% dels estudiants, davant les 179 enquestes dels curs 2014-15 i una participació del 61% dels estudiants.

Taula 19. Característiques i participació enquesta de satisfacció de l'estudiant.

Enquesta TFG estudiants	2014-15	2015-16
Propietari de l'enquesta	FEE	FEE
Format de lliurament	Paper	Moodle
Periodicitat	Anual	Anual
Població (N total de destinataris)	295	340
Nombre d'estudiants matriculats del TFG		
Nombre d'enquestes contestades	179	89
Percentatge de participació	61%	26%

Font: Elaboració pròpia.

Data d'extracció de les dades: Novembre 2016

Taula 20. Enquesta de satisfacció d'estudiants per ensenyament. Participació i característiques

Titulació	2014-15	2015-16
Finances i Comptabilitat	40	23
Administració i Direcció d'Empreses - Reus	95	45
Administració i Direcció d'Empreses - Tortosa	17	10
Economia	25	11
NS/NC	2	
Total general	179	89

Font: Elaboració pròpia.

Data d'extracció de les dades: Novembre 2016

Bloc1. Informació prèvia del TFG.

Per quin dels mitjans següents has obtingut informació sobre el TFG? (Pots marcar més d'una casella)

	2014-15					Total	2015-16				Total
	FIC	ADE-REUS	ADE-CTE	ECO	NS/NC	2014-15	FIC	ADE-REUS	ADE-CTE	ECO	2015-16
Correu electrònic	31,96%	26,50%	25,64%	31,67%	0,00%	28,24%	16,36%	21,43%	11,54%	13,04%	18,26%
Guia docent	12,37%	8,55%	7,69%	10,00%	0,00%	9,49%	5,45%	10,32%	15,38%	21,74%	10,87%
Moodle	31,96%	33,76%	33,33%	33,33%	0,00%	33,10%	40,00%	25,40%	34,62%	26,09%	30,00%
Normativa del TFG de la FEE	4,12%	9,40%	5,13%	6,67%	0,00%	7,41%	14,55%	19,05%	15,38%	8,70%	16,52%
Sessions informatives del TFG	19,59%	21,79%	28,21%	18,33%	100,00%	21,76%	23,64%	23,81%	23,08%	30,43%	24,35%

Com prefereixes que t'arribi la informació?

	2014-15					Total	2015-16				Total
	FIC	ADE-REUS	ADE-CTE	ECO	NS/NC	2014-15	FIC	ADE-REUS	ADE-CTE	ECO	2015-16
A través de l'assistència a les sessions informatives	6,67%	12,50%	21,05%	15,38%	0,00%	12,25%	8,70%	23,91%	10,00%	33,33%	19,78%
Consultant la informació a la web	20,00%	25,00%	15,79%	15,38%	50,00%	22,06%	8,70%	23,91%	30,00%	16,67%	19,78%
Directament al correu electrònic	73,33%	61,61%	63,16%	69,23%	50,00%	65,20%	82,61%	52,17%	60,00%	50,00%	60,44%
NS/NC	0,00%	0,89%	0,00%	0,00%	0,00%	0,49%	0,00%	0,00%	0,00%	0,00%	0,00%

T'ha faltat informació

	2014-15					Total	2015-16					Total
	FIC	ADE-REUS	ADE-CTE	ECO	NS/NC	2014-15	FIC	ADE-REUS	ADE-CTE	ECO	2015-16	
No	85,00%	81,05%	82,35%	72,00%	50,00%	80,45%	78,26%	84,44%	70,00%	90,91%	82,02%	
Sí	15,00%	18,95%	17,65%	24,00%	50,00%	18,99%	21,74%	15,56%	30,00%	9,09%	17,98%	
NS/NC	0,00%	0,00%	0,00%	4,00%	0,00%	0,56%	0,00%	0,00%	0,00%	0,00%	0,00%	

En cas que la resposta anterior sigui afirmativa, quina informació t'ha faltat?

	2014-15					Total	2015-16					Total
	FIC	ADE-REUS	ADE-CTE	ECO	NS/NC	2014-15	FIC	ADE-REUS	ADE-CTE	ECO	2015-16	
Avaluació	1			3		4			1		1	
Índex del treball			2			2						
Àmbits		1				1						
Lloc de la defensa		1				1						
Informació/Suport del tutor	4	3				7	1				1	
Format i presentació / repositori		5		1		6	1	3			4	
Avisos per correu de la informació del Moodle		2				2	1				1	
Terminis/Normes/ Funcionament/ Informació bàsica		3				3						
Com plantejar-lo i realitzar-lo		1				1			1		1	
Més bases de dades /Més bibliografia	1				1	2						
Ampliació de període				1		1						
Calendari convocatòries				1		1						
Com fer citacions									2		2	
Exemples								1			1	
NS/NC	34	79	15	19	1	148	20	41	7	11	79	

Quan creus que és òptim rebre la informació sobre els aspectes generals de funcionament del TFG?

	2014-15					Total	2015-16					Total
	FIC	ADE-REUS	ADE-CTE	ECO	NS/NC	2014-15	FIC	ADE-REUS	ADE-CTE	ECO	2015-16	
A finals del curs acadèmic anterior	35,00%	38,95%	35,29%	60,00%	0,00%	40,22%	26,09%	45,65%	40,00%	36,36%	38,89%	
A principis del curs acadèmic en què has matriculat el TFG	60,00%	61,05%	58,82%	32,00%	100,00%	56,98%	73,91%	52,17%	60,00%	63,64%	60,00%	
NS/NC	5,00%	0,00%	5,88%	8,00%	0,00%	2,79%	0,00%	2,17%	0,00%	0,00%	1,11%	

Bloc2. Assignació de l'àmbit del TFG

Consideres que l'oferta d'àmbits del TFG per al teu ensenyament és adequada?

	2014-15					Total	2015-16					Total
	FIC	ADE-REUS	ADE-CTE	ECO	NS/NC	2014-15	FIC	ADE-REUS	ADE-CTE	ECO	2015-16	
No	2,50%	2,11%	11,76%	4,00%	50,00%	3,91%	4,35%	6,67%	0,00%	18,18%	6,74%	
Sí	97,50%	97,89%	88,24%	96,00%	50,00%	96,09%	95,65%	93,33%	100,00%	81,82%	93,26%	

En cas que la resposta anterior sigui negativa, quins àmbits afegiries?

	2014-15					Total 2014-15	2015-16				Total 2015-16
	FIC	ADE-REUS	ADE-CTE	ECO	NS/NC		FIC	ADE-REUS	ADE-CTE	ECO	
Macroeconomia							1				1
Màrqueting/Comunicació		1				1					
Màrqueting dels serveis financers	1					1					
Política Monetària/Euroc/ Desocupació, etc.				1		1					
No especificaria per àmbits								1		1	2
Història econòmica								1			1
NS/NC	39	94	17	24	2	176	22	43	10	10	85

Consideres que el procediment per a sol·licitar l'àmbit del TFG és àgil?

	2014-15					Total 2014-15	2015-16				Total 2015-16
	FIC	ADE-REUS	ECO	ADE-CTE	NS/NC		FIC	ADE-REUS	ECO	ADE-CTE	
No	15,00%	17,89%	8,00%	5,88%	0,00%	14,53%	8,70%	24,44%	18,18%	20,00%	19,10%
Sí	85,00%	82,11%	92,00%	94,12%	100,00%	85,47%	91,30%	75,56%	81,82%	80,00%	80,90%

Consideres que el termini d'assignació de l'àmbit i tutor/a del TFG és adequat?

	2014-15					Total 2014-15	2015-16				Total 2015-16
	FIC	ADE-REUS	ADE-CTE	ECO	NS/NC		FIC	ADE-REUS	ADE-CTE	ECO	
No	25,00%	29,47%	23,53%	24,00%	50,00%	27,37%	17,39%	35,56%	50,00%	27,27%	31,46%
Sí	72,50%	69,47%	76,47%	76,00%	50,00%	71,51%	82,61%	64,44%	50,00%	72,73%	68,54%
NS/NC	2,50%	1,05%	0,00%	0,00%	0,00%	1,12%	0,00%	0,00%	0,00%	0,00%	0,00%

Valora globalment el procés d'assignació d'àmbit del TFG

	2014-15					Total 2014-15	2015-16				Total 2015-16
	FIC	ADE-REUS	ADE-CTE	ECO	NS/NC		FIC	ADE-REUS	ADE-CTE	ECO	
Total general	7,50	7,45	7,35	7,72	6,50	7,48	7,83	7,33	7,20	6,91	7,39

Bloc 3. Tutor/a

El seguiment del teu treball per part del tutor/a assignat ha estat ...

	2014-15					Total 2014-15	2015-16				Total 2015-16
	FIC	ADE-REUS	ADE-CTE	ECO	NS/NC		FIC	ADE-REUS	ADE-CTE	ECO	
Escàs	35,00%	17,89%	29,41%	4,00%	0,00%	20,67%	13,04%	24,44%	30,00%	18,18%	21,35%
Correcte	62,50%	82,11%	70,59%	96,00%	100,00%	78,77%	86,96%	75,56%	70,00%	72,73%	77,53%
Excessiu	2,50%	0,00%	0,00%	0,00%	0,00%	0,56%	0,00%	0,00%	0,00%	9,09%	1,12%

Quan has necessitat contactar amb el teu tutor/a, t'ha estat fàcil fer-ho?

	2014-15					Total 2014-15	2015-16				Total 2015-16
	FIC	ADE-REUS	ADE-CTE	ECO	NS/NC		FIC	ADE-REUS	ADE-CTE	ECO	
Molt	37,50%	37,89%	29,41%	56,00%	0,00%	39,11%	52,17%	35,56%	10,00%	72,73%	41,57%
Bastant	27,50%	34,74%	41,18%	32,00%	100,00%	34,08%	30,43%	48,89%	60,00%	0,00%	39,33%
Poc	15,00%	20,00%	17,65%	12,00%	0,00%	17,32%	13,04%	2,22%	20,00%	27,27%	10,11%
Gens	17,50%	7,37%	11,76%	0,00%	0,00%	8,94%	4,35%	13,33%	10,00%	0,00%	8,99%
NS/NC	2,50%	0,00%	0,00%	0,00%	0,00%	0,56%	0,00%	0,00%	0,00%	0,00%	0,00%

Grau de satisfacció global respecte al tutor/a assignat

	2014-15				Total	2015-16				Total
	FIC	ADE-REUS	ADE-CTE	ECO	2014-15	FIC	ADE-REUS	ADE-CTE	ECO	2015-16
Total general	7,40	7,58	7,00	8,68	7,64	7,91	7,36	7,50	7,55	7,54

Bloc4. Desenvolupament del TFG

Les hores dedicades a l'elaboració del TFG s'ajusten al seu nombre de crèdits?

	2014-15					Total	2015-16				Total
	FIC	ADE-REUS	ADE-CTE	ECO	NS/NC	2014-15	FIC	ADE-REUS	ADE-CTE	ECO	2015-16
No	22,50%	37,89%	47,06%	36,00%	100,00%	35,75%	39,13%	40,00%	90,00%	45,45%	46,07%
Sí	72,50%	56,84%	52,94%	60,00%	0,00%	59,78%	60,87%	57,78%	10,00%	54,55%	52,81%
NS/NC	5,00%	5,26%	0,00%	4,00%	0,00%	4,47%	0,00%	2,22%	0,00%	0,00%	1,12%

En cas d'avançament/endarreriment de la convocatòria del TFG has tingut informació suficient del tràmit a realitzar?

	2015-16				Total
	FIC	ADE-REUS	ADE-CTE	ECO	2015-16
No	0,00%	0,00%	0,00%	18,18%	2,25%
No he avançat ni endarrerit la convocatòria	65,22%	57,78%	30,00%	63,64%	57,30%
Sí	34,78%	40,00%	70,00%	18,18%	39,33%
NS/NC	0,00%	2,22%	0,00%	0,00%	1,12%

Has realitzat el TFG en anglès?

	2014-15					Total	2015-16				Total
	FIC	ADE-REUS	ADE-CTE	ECO	NS/NC	2014-15	FIC	ADE-REUS	ADE-CTE	ECO	2015-16
No	95,00%	87,37%	100,00%	88,00%	100,00%	90,50%	100,00%	91,11%	90,00%	90,91%	93,26%
Sí	0,00%	6,32%	0,00%	8,00%	0,00%	4,47%	0,00%	6,67%	10,00%	9,09%	5,62%
NS/NC	5,00%	6,32%	0,00%	4,00%	0,00%	5,03%	0,00%	2,22%	0,00%	0,00%	1,12%

En cas que la resposta anterior sigui afirmativa, valora aquesta experiència

	2014-15		Total	2015-16		Total		
	ADE-REUS	ECO	2014-15	FIC	ADE-REUS	ADE-CTE	ECO	2015-16
Total general	9,00	8,67	8,92	8,00	8,00	10,00	5,50	7,57

Has realitzat el TFG conjuntament amb un altre estudiant?

	2014-15					Total	2015-16				Total
	FIC	ADE-REUS	ADE-CTE	ECO	NS/NC	2014-15	FIC	ADE-REUS	ADE-CTE	ECO	2015-16
No	72,50%	55,79%	35,29%	84,00%	50,00%	61,45%	69,57%	84,44%	60,00%	72,73%	76,40%
Sí	22,50%	38,95%	64,71%	12,00%	50,00%	34,08%	30,43%	13,33%	40,00%	27,27%	22,47%
NS/NC	5,00%	5,26%	0,00%	4,00%	0,00%	4,47%	0,00%	2,22%	0,00%	0,00%	1,12%

En cas que la resposta anterior sigui afirmativa, valora aquesta experiència

	2014-15					Total	2015-16				Total
	FIC	ADE-REUS	ADE-CTE	ECO	NS/NC	2014-15	FIC	ADE-REUS	ADE-CTE	ECO	2015-16
Total general	8,78	8,64	9,64	10,00	10,00	8,90	9,57	7,67	5,50	8,00	7,95

Has utilitzat les competències assolides al llarg de la titulació en l'elaboració i defensa del teu TFG?

	2014-15					Total	2015-16					Total
	FIC	ADE-REUS	ADE-CTE	ECO	NS/NC	2014-15	FIC	ADE-REUS	ADE-CTE	ECO	2015-16	
Molt	22,50%	23,16%	17,65%	12,00%	50,00%	21,23%	30,43%	22,22%	30,00%	9,09%	23,60%	
Bastant	60,00%	60,00%	64,71%	64,00%	50,00%	60,89%	47,83%	62,22%	70,00%	63,64%	59,55%	
Poc	7,50%	11,58%	11,76%	20,00%	0,00%	11,73%	21,74%	8,89%	0,00%	18,18%	12,36%	
Gens	0,00%	0,00%	5,88%	0,00%	0,00%	0,56%	0,00%	2,22%	0,00%	9,09%	2,25%	
NS/NC	10,00%	5,26%	0,00%	4,00%	0,00%	5,59%	0,00%	4,44%	0,00%	0,00%	2,25%	

Com vas conèixer l'existència de les sessions informatives organitzades pel CRAI sobre recursos bibliogràfics adreçades a estudiants de TFG?

	2014-15					Total	2015-16					Total
	FIC	ADE-REUS	ADE-CTE	ECO	NS/NC	2014-15	FIC	ADE-REUS	ADE-CTE	ECO	2015-16	
Altres vies: cartells, correu electrònic...	0,00%	0,00%	0,00%	0,00%	0,00%	0,00%	13,04%	22,22%	30,00%	18,18%	20,22%	
Mitjançant missatge al Moodle	70,00%	73,68%	88,24%	84,00%	100,00%	75,98%	60,87%	46,67%	40,00%	18,18%	46,07%	
No coneixia l'existència d'aquestes sessions	10,00%	11,58%	11,76%	8,00%	0,00%	10,61%	17,39%	20,00%	30,00%	63,64%	25,84%	
Per la web de la FEE	7,50%	8,42%	0,00%	4,00%	0,00%	6,70%	8,70%	8,89%	0,00%	0,00%	6,74%	
NS/NC	12,50%	6,32%	0,00%	4,00%	0,00%	6,70%	0,00%	2,22%	0,00%	0,00%	1,12%	

En cas que participessis en les sessions organitzades pel CRAI sobre recursos bibliogràfics, valora el teu grau de satisfacció amb aquestes sessions

	2014-15					Total	2015-16					Total
	FIC	ADE-REUS	ADE-CTE	ECO	NS/NC	2014-15	FIC	ADE-REUS	ADE-CTE	ECO	2015-16	
Total general	7,63	7,14	6,14	7,83	8,00	7,23	7,40	7,44	6,00	1,00	6,83	

Quina altra informació voldries rebre per desenvolupar el teu TFG?

	2014-15					Total	2015-16					Total
	FIC	ADE-REUS	ADE-CTE	NS/NC	ECO	2014-15	FIC	ADE-REUS	ADE-CTE	ECO	2015-16	
Espectura			1			1						
Format de treball		2				2						
Avaluació		1				1						
Saber que pots consultar el repositori/exemples		1			2	3	1				1	
Calendari		1				1						
Informació sobre el tema escollit	1					1						
Com contactar amb empresaris		1				1						
Finalitat del treball					1	1		1			1	
Més seguiment per part del tutor		1				1						
Com fer citacions /Bibliografia									1	1	2	
Sessió informativa monòtona									1		1	
El procediment actual és adequat								1			1	
NS/NC	39	89	16	2	22	168	22	43	9	10	84	

Bloc 5. Sistema de qualificació

El termini entre la data de lliurament i defensa del TFG és adequat?

	2014-15					Total	2015-16				Total
	FIC	ADE-REUS	ADE-CTE	ECO	NS/NC	2014-15	FIC	ADE-REUS	ADE-CTE	ECO	2015-16
No	12,50%	16,84%	5,88%	12,00%	100,00%	15,08%	8,70%	11,11%	20,00%	9,09%	11,24%
Sí	82,50%	75,79%	94,12%	84,00%	0,00%	79,33%	91,30%	86,67%	80,00%	90,91%	87,64%
NS/NC	5,00%	7,37%	0,00%	4,00%	0,00%	5,59%	0,00%	2,22%	0,00%	0,00%	1,12%

Creus que és adient el procés establert per lliurar el TFG?

	2014-15					Total	2015-16				Total
	FIC	ADE-REUS	ADE-CTE	ECO	NS/NC	2014-15	FIC	ADE-REUS	ADE-CTE	ECO	2015-16
No	2,50%	8,42%	11,76%	16,00%	0,00%	8,38%	8,70%	8,89%	30,00%	18,18%	12,36%
Sí	90,00%	85,26%	88,24%	80,00%	100,00%	86,03%	91,30%	88,89%	70,00%	81,82%	86,52%
NS/NC	7,50%	6,32%	0,00%	4,00%	0,00%	5,59%	0,00%	2,22%	0,00%	0,00%	1,12%

En cas que la resposta anterior sigui negativa, per què?

	2014-15					Total	2015-16				Total
	FIC	ADE-REUS	ADE-CTE	NS/NC	ECO	2014-15	FIC	ADE-REUS	ADE-CTE	ECO	2015-16
Massa còpies		2	2		2	6		3	3	1	7
Massa llarg		2				2					
S'havien d'enviar molts arxius		1				1		1			1
L'entrega no caldria que fos presencial	1				2	3					
Les dates d'entrega del setembre no són bones		1				1					
Ni temps ni condicions per quedar amb el tutor al Juliol i Agost		1				1					
Menys dies entre lliurament i entrega							1				1
NS/NC	39	88	15	2	21	165	22	41	7	10	80
Total general	40	95	17	2	25	179	23	45	10	11	89

En la teva opinió, consideres que és adequat que la qualificació final correspongui tant al tutor/a com al tribunal?

	2014-15					Total	2015-16				Total
	FIC	ADE-REUS	ADE-CTE	ECO	NS/NC	2014-15	FIC	ADE-REUS	ADE-CTE	ECO	2015-16
No	12,50%	9,47%	11,76%	16,00%	50,00%	11,73%	17,39%	17,78%	10,00%	27,27%	17,98%
Sí	82,50%	85,26%	88,24%	80,00%	50,00%	83,80%	82,61%	80,00%	90,00%	72,73%	80,90%
NS/NC	5,00%	5,26%	0,00%	4,00%	0,00%	4,47%	0,00%	2,22%	0,00%	0,00%	1,12%

En cas que la resposta anterior sigui negativa, per què?

	2014-15					Total	2015-16				Total
	FIC	ADE-REUS	ADE-CTE	ECO	NS/NC	2014-15	FIC	ADE-REUS	ADE-CTE	ECO	2015-16
50-50		1	1			2					
Si el tutor no és responsable la valoració no pot ser adient.	1					1		1	1		2
Hauria de tenir més pes el tutor	3	4	1	3		11	3	6		1	10
El tutor no hauria de tenir pes per fer-ho més imparcial		2				2	1			1	2
El tribunal pot no ser del teu àmbit	1					1					
No poder contactar sempre amb el tutor		1		1		2					
Sobre el desenvolupament sols el tutor. Presentació el tribunal.								1			1
NS/NC	35	87	15	21	2	160	19	37	9	9	74
Total general	40	95	17	25	2	179	23	45	10	11	89

Bloc 6. Valoració global

22. Valora globalment el teu grau de satisfacció amb el TFG

	2014-15					Total	2015-16				Total
	FIC	ADE-REUS	ADE-CTE	ECO	NS/NC	2014-15	FIC	ADE-REUS	ADE-CTE	ECO	2015-16
Total general	7,78	7,58	7,29	7,88	7,00	7,63	8,17	7,29	7,50	7,18	7,53

T'agradaria fer algun comentari o observació sobre el TFG?

	2014-15			Total	2015-16			Total
	FIC	ADE-REUS	ECO	2014-15	FIC	ADE-REUS	ECO	2015-16
Horari obligatori per a fer seguiment amb el tutor	2	1		3	1	1		2
Fomentar el programa d'aprenentatge de servei de la URV			1	1				
La nota del tutor ha de tenir més pes			1	1				
Temps just per a convocatòria avançada		1	1	2				
Repositori mal explicat		1		1				
Els tutors haurien de mostrar més interès		2		2				
Hauria de tenir més crèdits		1		1	1	2		3
Si el tema és interessant, motiva		1		1				
Sessions de TFG a principi de curs		1		1				
Temps de presentació massa curt	1			1				
Bona oportunitat	2	1		3				
No sabem la finalitat de fer un TFG			1	1				
Massa temps entre lliurament i presentació	1			1	1			1
Saber els percentatges d'avaluació		1		1				
No hauria d'haver límit de pàgines		1		1				
Els requeriments finals tals com el resum del nostre treball en diferents idiomes, aquesta mateixa enquesta, etc. tenen períodes de notificació i entregues erronis.	2			2				
Deixar temps entre l'entrega i els exàmens	1			1				

	2014-15			Total	2015-16			Total
	FIC	ADE-REUS	ECO	2014-15	FIC	ADE-REUS	ECO	2015-16
Massa còpies	1			1				
Assignació de tutors per tema i no per àmbit			1	1				
Els tutors haurien de tenir més pes en la nota			1	1				
Calendari de terminis a la guia docent			1	1				
Falten treballs més pràctics	1			1				
El procés d'assignació endarrerix el treball. Si segueix amb el TFG de l'any anterior no hauria de caler triar àmbit de nou		1		1				
Bon tutor							1	1
Finalitat de fer un TFG						1	1	2
Al tribunal hauria d'estar el tutor						1		1
Més informació sobre com referenciar un treball					1			1
Els tutors haurien de tenir més interès						1		1

Valoració

Respecte l'enquesta de satisfacció d'estudiants, en aquest curs 2015-16 s'ha realitzat per primera vegada en format electrònic via l'entorn Moodle, fet que explicaria la baixa participació (26%) si ho comparem amb el curs anterior 2014-15 (61%).

Els estudiants es mostren en general satisfets de tot el procés relatiu al TFG. Així un 93% dels estudiants considera que l'oferta d'àmbits és adequada, un 81% considera àgil el procediment de sol·licitud d'àmbit i la valoració de tot el procés d'assignació d'àmbit és 7,39 sobre 10. Respecte l'opinió sobre els tutors/es, el 78% dels estudiants considera que el seguiment del TFG ha estat correcte, un 53% considera que les hores dedicades s'ajusten al nombre de crèdits del TFG i la valoració del grau de satisfacció sobre el tutor/a assignat és 7,54 sobre 10. Finalment un 89% dels estudiants considera que el termini entre la data de lliurament i la defensa és adequat, un 81% considera adequat que la qualificació final correspongui tant al tutor/a com al tribunal.

El grau de satisfacció global dels estudiats amb el procés del TFG, al curs 2015-16 és de 7,53 sobre 10, en la mateixa línia que el curs anterior 2014-15 (7,63 sobre 10) i per damunt del valor objectiu (>7). Per graus, el grau de FIC (8,17) i ADE-Tortosa (7,50) són els que presenten major satisfacció global.

2.8.2. Enquestes de satisfacció a tutors/es

En el curs 2015-16 s'han implantat per primera vegada les enquestes de satisfacció als tutors/es de TFG.

2.8.2.1. Qüestionari de satisfacció de la sessió informativa als tutors/es.

A l'inici de curs, una vegada ja és definitiu el llistat dels tutors/es per aquell curs acadèmic, el coordinador/a de TFG els convoca a una sessió informativa presencial en qual s'informa dels principals aspectes a tenir en compte en la gestió i la tutorització del TFG, així com de les novetats respecte al curs anterior.

En el curs 2015-16, la sessió informativa presencial als tutors/es s'ha realitzat a Reus el dia 2 de novembre i també va ser retransmesa per videoconferència al Campus Terres de l'Ebre.

Un cop finalitzada la sessió es realitza el qüestionari de satisfacció sobre la sessió informativa als tutors/es que han assistit i les respostes són recollides directament pel coordinador/a del TFG. El qüestionari pot consultar-se a l'Annex 3 i consta de dues preguntes: la primera per valorar de 0 a 10 la informació rebuda en aquesta sessió i la segona, una pregunta oberta per fer qualsevol comentari.

En el curs 2015-16, s'han obtingut 23 enquestes (sobre un total de 58 tutors/es convocats, un 39,65% de participació) i la valoració mitjana de la informació rebuda en la sessió informativa de tutors/es va ser 9,0.

Taula 21. Característiques i participació del qüestionari de satisfacció de la sessió informativa tutors/es

Qüestionari sessió informativa TFG als tutors/es	2015-16
Propietari de l'enquesta	FEE
Format de lliurament	Paper
Periodicitat	Anual
Població (N total de destinataris)	58
Nombre de tutors de TFG	
Nombre d'enquestes contestades	23
Percentatge de participació	39,65%

Font: Elaboració pròpia.

Data d'extracció de les dades: Novembre 2016

Taula 22. Valoració informació rebuda. Resultats.

Valoreu del 0 al 10 la informació rebuda en aquesta sessió

	Curs 2015-16
Valoració mitjana	9

Font: Elaboració pròpia.

Data d'extracció de les dades: Novembre 2016

2.8.2.2. Enquesta de satisfacció del tutor/a de TFG

L'enquesta de satisfacció del tutor/a de TFG s'ha realitzat mitjançant la plataforma OPINA, programari d'enquestes lliure. Conté un total de 19 preguntes i s'estructura en 7 blocs: informació sobre el TFG, estudiants i desenvolupament del TFG, sistema de qualificació, procés d'assignació del TFG, tribunal, sistema intern de garantia de la qualitat i valoració global.

En el curs 2015-16, s'ha realitzat per primera vegada l'enquesta i s'han obtingut 29 enquestes (sobre un total de 58 tutors/es destinataris) amb una participació del 50%.

Taula 23. Característiques i participació enquesta de satisfacció del tutor/a de TFG.

Enquesta satisfacció del tutor/a de TFG	2015-16
Propietari de l'enquesta	FEE
Format de lliurament	Opina
Periodicitat	Anual
Població (N total de destinataris)	58
Nombre de tutors de TFG	
Nombre d'enquestes contestades	29
Percentatge de participació	50%

Font: Elaboració pròpia.

Data d'extracció de les dades: Novembre 2016

Aquesta és l'anàlisi dels resultats de l'enquesta:

Bloc 1. Informació sobre el Treball de Fi de Grau (TFG)

Valora la informació/documentació que tens per desenvolupar les tasques de tutoria de TFG (guia docent, Normativa de TFG, rúbriques d'avaluació, entorn Moodle...) és adequada?

	Curs 2015-16
Gens	6,9%
Poc	10,3%
Bastant	48,3%
Molt	34,5%

T'ha faltat informació?

	Curs 2015-16
Sí	17,2%
No	82,8%

Bloc 2. Estudiants i desenvolupament del TFG

Quants estudiants t'han assignat per tutoritzar?

	Curs 2015-16
Mitjana d'estudiants	4,79

Quants estudiants assignats han participat activament a les tutories?

	Curs 2015-16
Mitjana d'estudiants	2,86

El nombre d'estudiants que efectivament has tutoritzat és assumible (valoració de 1 a 10).

	Curs 2015-16
1	3,5%
2	6,9%
3	3,5%
4	6,9%
5	3,5%
6	6,9%
7	10,3%
8	10,3%
9	6,9%
10	41,3%
Mitjana	7,4

En el cas que els estudiants hagin participat activament a les tutories, contesta les 2 preguntes següents

La dedicació i motivació dels estudiants per realitzar el TFG és adequada (valoració de 1 a 10).

	Curs 2015-16
1	3,5%
2	3,5%
3	3,5%
4	3,5%
5	13,7%
6	20,6%
7	17,2%
8	17,2%
9	3,5%
10	6,9%
NS/NC	6,9%
Mitjana	6,3

Els estudiants demostren tenir les competències del seu ensenyament assolides (valoració de 1 a 10).

	Curs 2015-16
1	6,9%
2	3,5%
3	6,9%
4	10,3%
5	10,3%
6	20,7%
7	13,8%
8	17,2%
9	3,5%
10	--
NS/NC	6,9%
Mitjana	5,6

Bloc 3. Sistema de qualificació

Les dates de lliurament del TFG són adequades?

	Curs 2015-16
Sí	75,9%
No	24,1%

En cas de resposta negativa, el canvis proposats pels tutors/es enquestats són avançar al mes de juliol la data de lliurament dels TFG ajornats a la convocatòria de setembre i també avançar al mes d'abril el lliurament dels TFG de la convocatòria de juliol.

En la teva opinió, consideres que és adequat que la qualificació final correspongui tant al tutor/a com al tribunal?

	Curs 2015-16
Sí	86,2%
No	13,8%

En cas de resposta negativa, els tutor/es enquestats serien partidaris de donar més pes a la nota del tribunal o bé que el TFG només sigui qualificat pel tribunal.

Bloc 4. Procés d'assignació del TFG

El sistema d'assignació dels TFG et sembla adequat?

	Curs 2015-16
Sí	89,7%
No	10,3%

Bloc 5. Tribunal

Quants treballs final de grau has avaluat com a membre d'un tribunal (sumant totes les convocatòries)?

	Curs 2015-16
Entre 0 i 5	17,2%
Entre 6 i 10	38,0%
Entre 11 i 15	20,7%
Més de 15	24,1%

Consideres que el nombre de treballs que has avaluat com a membre d'un tribunal de TFG és adequat?

	Curs 2015-16
Sí	62,1%
No	37,9%

Bloc 6. Sistema Intern de Garantia de la Qualitat

Coneixes l'existència del procés de gestió del TFG dins del Sistema de Garantia de la Qualitat (SIGQ) de la FEE?

	Curs 2015-16
Sí	65,5%
No	34,5%

Bloc 7. Valoració global

Valora globalment el teu grau de satisfacció amb el procés de tutorització del TFG (valoració de 1 a 10).

	Curs 2015-16
1	--
2	3,5%
3	17,2%
4	3,5%
5	10,3%
6	13,8%
7	6,9%
8	17,2%
9	24,1%
10	3,5%
Mitjana	6,45

Valoració

En aquest curs 2015-16 s'ha realitzat l'enquesta a tutors/es per primera vegada i s'ha obtingut una participació del 50%, que entenem s'hauria d'incrementar en els propers cursos.

La valoració mitjana de la informació rebuda en la sessió informativa de tutors/es és 9,0 sobre 10. Respecte a la informació i documentació disponible per a desenvolupar les tasques de tutoria del TFG, el 48,3% dels enquestats la considera bastant adequada i el 34,5% molt adequada. La mitjana d'estudiants assignats als tutors/es enquestats és de 4,79 estudiants, dels quals 2,86 estudiants de mitjana han participat activament en les tutories. Els tutors/es valoren si els estudiants demostren tenir les competències del seu ensenyament assolides amb un 5,6 sobre 10.

En quant al sistema d'avaluació, un 75,9% del enquestats afirma que les dates de lliurament són adequades, un 86,2% considera adequat que la qualificació final correspongui tant al tutor/a com al tribunal i un 89,7% considera que el sistema d'assignació del TFG és adequat.

En les preguntes relatives al tribunal, un 62,1% considera que el nombre de treballs que ha avaluat com a membre d'un tribunal és adequat.

Finalment, un 65,5% dels enquestats afirmen conèixer el procés de gestió del TFG dins del Sistema de Garantia de la Qualitat (SIGQ) de la FEE. Respecte a la satisfacció global, els tutors/es valoren el procés de tutorització del TFG amb un 6,45 sobre 10, lleugerament per sota del valor llindar (<6,5).

2.9. Anàlisi dels resultats de tot el procés.

La informació pública sobre el TFG es troba a la guia docent de cada una de les titulacions de grau que ofereix la FEE.

Pel que fa al Treball Fi de Grau, durant el curs 2015-16 hi ha hagut 340 estudiants de graus que han matriculat el TFG (un increment del 15% respecte el curs anterior). S'han tutoritzat 291 treballs (242 individuals i 49 col·lectius) i ha suposat la implicació de 58 tutors/es. La ràtio de treballs tutoritzats per tutor/a acadèmic és de 5,0 una mica més elevada que la del curs anterior (4,6). S'han defensat 14 treballs en anglès.

En el curs 2015-16, el percentatge d'àmbits assignats en primera preferència en el grau ADE-REUS ha estat 64%, per sota del valor objectiu del 80% i del valor llindar (<80%). El grau de FIC i ECO han estat molt a prop del valor objectiu (90%). En el grau ADE-CTE, tots els estudiants se'ls ha assignat l'àmbit que havien sol·licitat en primera preferència.

La taxa de rendiment del TFG del conjunt dels graus, un 69,12%, es troba lleugerament per sota de la taxa del curs anterior (73,56%) i per sota del valor llindar (<75%). La taxa d'èxit és del 89,02% i també ha experimentat una disminució respecte el curs anterior (90,79%) i se situa per damunt del valor objectiu (90%).

Respecte a la satisfacció dels tutors/es, en el curs 2015-16, s'ha realitzat per primera vegada l'enquesta i s'han obtingut 29 enquestes (sobre un total de 58 tutors/es destinataris) amb una participació del 50%. Conté un total de 19 preguntes i s'estructura en 7 blocs: informació sobre el TFG, estudiants i desenvolupament del TFG, sistema de qualificació, procés d'assignació del TFG, tribunal, sistema intern de garantia de la qualitat i valoració global. Respecte a la satisfacció global, els tutors/es valoren el procés de tutorització del TFG amb un 6,45 sobre 10, lleugerament per sota del valor llindar (<6,5).

Respecte a la satisfacció dels estudiants, en el curs 2015-16, s'ha realitzat l'enquesta a tots els estudiants de grau matriculats al TFG i s'han obtingut 89 respostes que representen una participació del 26% dels estudiants, davant les 179 enquestes dels cursos 2014-15 i una participació del 61% dels estudiants. Conté un total de 22 preguntes i s'estructura en 6 blocs: informació prèvia del TFG, assignació de l'àmbit del TFG, tutor/a, desenvolupament del TFG, sistema de qualificació i valoració global. Els estudiants mostren un grau de satisfacció global amb el procés de TFG, al curs 2015-16 de 7,53 sobre 10, en la mateixa línia que el curs anterior (7,63) i per damunt del valor objectiu (>7).

El detall de totes les respostes rebudes de les enquestes, tant dels estudiants com dels tutors/es, es pot consultar en l'informe de TFG i TFM del curs 2015-16 disponible a l'apartat de qualitat del centre: <http://www.fee.urv.cat/activitat/qualitat/index.html>

2.10. Propostes de millora del TFG.

2.10.1. Seguiment de les propostes de millora del curs anterior

Taula 24. Seguiment de les propostes de millora en la gestió del TFG del curs anterior.

1	2	3	4	5	6	7	8	9	10
Obj.de Q	Ensenya-ment implicat	Proposta/es de millora	Accions a portar a terme	Indicadors seguiment	Valor objectiu de l'indicador	Termini	Respon-sable	% Acom-pliment	Justificació del % d'acompliment
2 Facilitar la trajectòria acadèmica de l'estudiant vetllant per la permanent millora de les instal·lacions i els serveis del centre i considerant aquesta trajectòria com un procés integral de la formació del futur professional dins del marc de la responsabilitat social.	Transversal	M14-1415 Facilitar als tutors/es la tasca d'enviament dels TFG que han tutoritzat al repositori institucional.	Millorar el procés de comunicació amb els tutors/es i la recollida de tota la documentació a dipositar al repositori institucional.	Treballs de TFG de la FEE inclosos al repositori institucional	Sí	Curs 2015-16	Coord. de TFG	100%	S'ha col·laborat amb el repositori institucional de la URV facilitant a tutors/es els tràmits a realitzar i fent el seguiment posterior dels TFG dipositats. Curs 15-16: 16 TFG visibles (nota >8)
	Transversal	M15-1415 Implementar l'enquesta de TFG per als tutors/es	Crear una enquesta de satisfacció dirigida als tutors/es de TFG	Enquesta de TFG per als tutors/es implantada	Sí	Curs 2015-16	Coord. de TFG	100%	L'enquesta del curs 2015-16 per als tutors/es de TFG s'ha enviat amb data 28/09/2016. La participació ha estat del 50%. També s'ha elaborat l'enquesta de la sessió informativa dels tutors amb una participació del 39,65%.
	Transversal	M7-1314 Incorporar la informació del TFG a la web.	Disposar d'un espai específic a la web sobre el procés de TFG.	Informació sobre el TFG inclosa a la web.	Sí	Curs 2016-17	Coord. de TFG	33%	Incorporació de la normativa de TFG. Pendent traslladar a la web la informació de la guia docent i Moodle del TFG

2.10.2. Propostes de millora en curs i noves propostes de millora

Taula 25. Propostes de millora en curs de la gestió del TFG. Curs 2015-16

Objectiu de qualitat	Enseny. implicat	Proposta/es de millora	Accions a portar a terme	Indicador de seguiment	Valor objectiu de l'indicador	Termini	Responsible	És una qüestió a adreçar a la URV?	Implica modificació de la memòria?
2 Facilitar la trajectòria acadèmica de l'estudiant vetllant per la permanent millora de les instal·lacions i els serveis del centre i considerant aquesta trajectòria com un procés integral de la formació del futur professional dins del marc de la responsabilitat social.	Transversal	M7-1314 Incorporar la informació del TFG a la web.	Disposar d'un espai específic a la web sobre el procés de TFG.	Informació sobre el TFG inclosa a la web.	Sí	Curs 2016-17	Coord. de TFG	NO	NO

Taula 26. Noves propostes de millora de la gestió del TFG. Curs 2015-16

1	2	3	4	5	6	7	8	9	10
Objectiu de qualitat	Ensenyament implicat	Proposta/es de millora	Accions a portar a terme	Indicador de seguiment	Valor objectiu de l'indicador	Termini	Responsable	És una qüestió a adreçar a la URV?	Implicació de la memòria?
2 Facilitar la trajectòria acadèmica de l'estudiant vetllant per la permanent millora de les instal·lacions i els serveis del centre i considerant aquesta trajectòria com un procés integral de la formació del futur professional dins del marc de la responsabilitat social.	Transversal	Incrementar la participació dels estudiants en l'enquesta de satisfacció	Implicar tutors i a estudiants en la participació de l'enquesta	Percentatge de participació dels estudiants	>40%	Curs 2017-18	Coordinador/a de TFG	NO	NO
	Transversal	Obtenir informació sobre la satisfacció del procés de TFG identificant el tutor/a	Modificar qüestionari de l'enquesta satisfacció als estudiants sobre el procés de TFG.	Nova enquesta de satisfacció sobre el procés de TFG implementada	Sí	Curs 2016-17	Coordinador/a de TFG URV	NO	NO
	Transversal	Reduir el termini des de la matrícula fins la comunicació d'àmbit i tutor a l'estudiant	Implementar un aplicatiu informàtic per recollir sol·licituds d'àmbit i generar i notificar l'assignació d'àmbit i tutor/a de TFG	Data de la comunicació d'àmbit i tutor a l'estudiant	Comunicació als estudiants abans del 25 octubre	Curs 2016-17	Coordinador/a de TFG URV	NO	NO
	Transversal	Millorar sol·licitud d'àmbit del TFG	Afegir a la sol·licitud d'àmbit de TFG una breu descripció de descriptors de l'àmbit	Sol·licitud àmbit de TFG amb descripció de àmbits	Sí	Curs 2017-18	Coordinador/a de TFG URV	NO	NO

3. Treball Fi de Màster

3.1. Característiques i funcionament

En el curs 2015-16, la FEE ofereix 3 titulacions de màster:

- Màster en Direcció d'empreses
- Màster en Emprenedoria i Innovació
- Màster en Economia

Els plans d'estudi dels ensenyaments de màster de la FEE, seguint la Normativa vigent en relació als ensenyaments universitaris, inclouen l'elaboració i defensa del TFM. A més es pot realitzar en el marc del Programa d'Aprenentatge Servei de la URV.

El TFM consisteix en un treball autònom, original i inèdit, que permet a l'estudiant mostrar de manera integrada els continguts formatius i les competències adquirides associades al títol de màster. El TFM podrà elaborar-se en català, castellà o anglès.

El TFM ha de ser realitzat i presentat per un únic estudiant. Si la temàtica i/o metodologia ho justifica, excepcionalment es podrà realitzar i presentar per un grup de dos/dues estudiants. S'entendrà que es realitza conjuntament per dos/dues estudiants quan facin la sol·licitud de tema i tutor/a conjuntament, i sempre que obtinguin el vist-i-plau de la coordinació del TFM.

El TFM es pot desenvolupar a la pròpia URV o en una altra institució o empresa (en endavant, entitat col·laboradora). Quan l'estudiant hagi de dur a terme tot o una part significativa del TFM en una entitat col·laboradora, a més del tutor/a de la URV s'assignarà a l'estudiant un tutor/a d'aquesta entitat. En aquest cas, és necessari signar un conveni entre la FEE i l'entitat col·laboradora.

Quan el TFM utilitzi dades, informacions o material d'ús restringit o sota secret industrial i/o comercial facilitat per una entitat col·laboradora, serà necessari signar un acord de confidencialitat entre la URV i l'entitat col·laboradora. En aquest cas, l'estudiant, el tutor/a, el tribunal d'avaluació i el coordinador/a del TFM hauran de respectar i complir les clàusules que incorpora l'acord de confidencialitat i signar l'annex a l'acord de confidencialitat, previst en aquest.

La FEE, amb l'objectiu de vetllar per la qualitat del TFM, estableix una [normativa de TFM](#) pròpia aprovada per la Junta de Facultat (en endavant JdF) de la FEE el 30 de maig de 2014 i és modificada posteriorment per la JdF el 28 de setembre de 2015. Desenvolupa la [normativa marc de la Universitat Rovira i Virgili](#) en relació al TFG/TFM.

La gestió del TFM es descriu en el procés del SIGQ de la FEE [PR-FEE-019 GESTIÓ DEL TFG/TFM](#) i utilitzant les plantilles definides en aquest procés. La preocupació per la millora contínua de la formació dels estudiants condueix al coordinador del TFM i l'equip deganal de la FEE a la definició de noves propostes de millora i a una revisió permanent d'aquest procés.

En aquest procés PR-FEE-019 del SIGQ, per que fa al TFM, s'estableixen, entre altres, els procediments de:

- Matrícula del TFM
- Planificació del TFM
- Assignació de tutor/a i tema del TFM
- Convocatòries i lliurament del TFM
- Avaluació del TFM
- Anàlisi de les enquestes de satisfacció dels agents d'interès.
- Anàlisi dels resultats de tot el procés.

Durant el curs 2015-16, el coordinador/a del TFM del Màster en Direcció D'empreses ha estat Eleni Papaoikonomou des de desembre 2015 (abans va ser Carme Molina), en el

Màster en Emprenedoria i Innovació ha estat Laia Pié i finalment en el Màster en Economia Xavier Ponce. El coordinador/a del TFM coincideix amb el/la coordinador/a de Màster.

El curs acadèmic 2015-16 s'han acomplert tots els compromisos de qualitat fixats en el PR-FEE-019 del SIGQ de la FEE:

- Assegurar que l'assignació del tutor/a i de l'àmbit es farà seguint el calendari prèviament establert.
- Assegurar que l'estudiant conegui els criteris d'avaluació.

En finalitzar el curs 2015-16 s'elabora per primera vegada el informe de TFG i TFM de la FEE. Fins ara es rendia comptes de la gestió del procés a la Junta de Facultat d'alguns dels punts més importants com l'assignació i resultats finals del TFG. Amb aquest nou informe quedarà recollida en un sol document tota la informació del procés.

El detall de totes les respostes rebudes de les enquestes, tant dels estudiants com dels tutors, s'inclouen en l'informe de TFG i TFM del curs corresponent. Aquest informe s'inclourà a l'apartat de qualitat de la web del centre:

<http://www.fee.urv.cat/activitat/qualitat/index.html>

3.2. Matrícula del TFM

L'estudiant realitza la matrícula del TFM d'acord amb els requisits fixats a la Normativa de Matrícula de Grau i Màster de la URV i de la Normativa de TFG/TFM de la FEE.

El TFM a la FEE té convocatòria única. Aquest fet s'ha de donar a conèixer expressament a través de la Guia Docent del TFM. La convocatòria addicional no es podrà aplicar en el cas del TFM. L'estudiant pot sol·licitar l'avançament o l'endarreriment de la convocatòria única en els supòsits i el procediment establerts a la Normativa Acadèmica i de Matrícula de Màster. En cap cas aquesta sol·licitud li permet ser avaluat dues vegades en un mateix curs acadèmic.

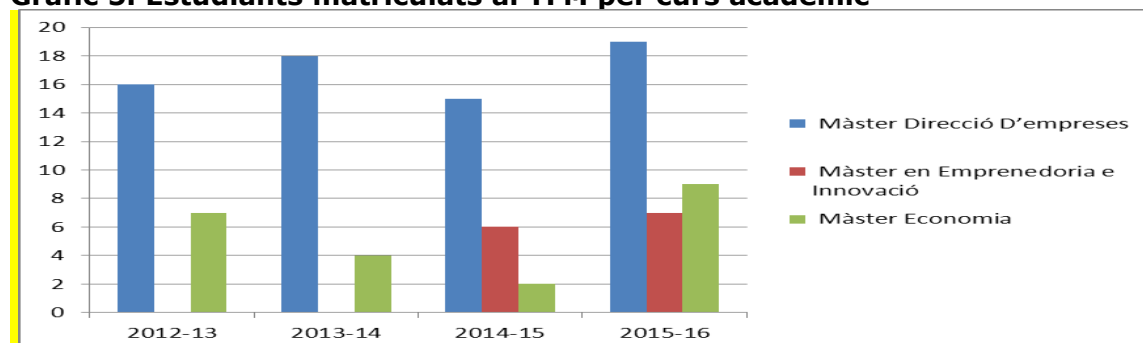
En la Taula 27, es mostren les dades de matrícula del TFM. S'observa que en el conjunt de la Facultat, al curs 2015-16 s'ha assolit el màxim d'estudiants matriculats, 35 amb un increment del 52% respecte el curs anterior 2014/15.

Taula 27. Estudiants matriculats al TFM per curs acadèmic

Estudiants matriculats TFM	2012-13	2013-14	2014-15	2015-16
Màster Direcció D'empreses	11	10	13	17
Màster Economia	12	7	3	9
Màster en Emprenedoria e Innovació	-	-	6	7
Total	23	17	22	33

Font: SÍNIA: ACRM10 - Assignatures segons taxa d'èxit i taxa de rendiment
Data d'extracció de les dades: Novembre 2016

Gràfic 5. Estudiants matriculats al TFM per curs acadèmic



Font: SÍNIA: ACRM10 - Assignatures segons taxa d'èxit i taxa de rendiment
Data d'extracció de les dades: Novembre 2016

3.3. Planificació del TFM

En el calendari acadèmic de Màsters de la FEE, aprovat per la Junta de Facultat, s'estableix el període de defensa dels TFM en les diferents convocatòries (avançada al gener, juny i endarrerida al setembre) i es publica a la guia docent de l'ensenyament, disponible a través de la pàgina web del centre.

A l'inici de curs, el coordinador/a de TFM convoca als estudiants matriculats al TFM a una sessió informativa presencial. La convocatòria es realitza via correu electrònic i també es publica a l'entorn Moodle. Durant aquesta sessió s'informa sobre els principals aspectes a tenir en compte en la gestió i realització del TFM.

Finalitzada la sessió, el coordinador/a publica al Moodle el material de la sessió informativa, juntament amb el calendari de lliurament i avaluació del TFM (on estan concretades les dates de lliurament del treball, de publicació de qualificacions, etc.) i la sol·licitud de proposta de tema i tutor/a del TFM.

3.4. Assignació de tutor/a i tema del TFM.

El coordinador/a de TFM, després de la sessió informativa als estudiants, publica al Moodle el model de Sol·licitud de proposta de tema i tutor/a de TFM i comunica a l'estudiant el termini màxim per enviar la sol·licitud.

Tots els docents del màster tindran l'obligació de tutoritzar TFM, si així se'ls requereix per part de la coordinació del TFM.

El coordinador/a de TFM revisa les sol·licituds i assigna el tutor/a i tema del treball acceptant la proposta feta per l'estudiant.

En cas que no s'accepti la proposta de tutor/a i/o tema, el coordinador/a de TFM convocarà l'estudiant per reorientar la proposta.

Per a l'assignació del tutor/a, el coordinador/a de TFM ha de tenir en compte el màxim de treballs que pot tutoritzar un professor/a per curs acadèmic. El nombre màxim de treballs que pot dirigir un professor/a de la FEE és de 3 treballs per curs acadèmic, considerant el conjunt de màsters de la FEE. No obstant això, aquest màxim pot ser modificat amb el vist-i-plau de la coordinació del TFM i el departament al qual esta adscrit el tutor/a.

El coordinador/a de TFM, una vegada acceptades les sol·licituds, informa:

- Als departaments, del nom dels tutors/es i del nombre de crèdits assignats a cada un/a d'ells
- Als tutors/es, dels estudiants que se'ls ha assignat per tutoritzar
- Als estudiants, de l'acceptació del tema i tutor/a.

Les taules 28, 29 i 30 ens mostren, respectivament, el nombre de tutors/es implicats, el nombre de treballs tutoritzats i la ràtio de treballs tutoritzats per cada tutor acadèmic en cada curs acadèmic. En aquest curs 2015-16, en el conjunt de la Facultat, la ràtio de treballs fi de màster tutoritzats per tutor acadèmic ha estat de 1,8.

Taula 28. Nombre de tutors/es acadèmics implicats

Màster	2012-13	2013-14	2014-15	2015-16
Màster Direcció D'empreses	10	9	9	10
Màster Economia	11	4	2	6
Màster en Emprenedoria e Innovació			4	4
Total	21	13	15	20

Font: Elaboració pròpia.

Data d'extracció de les dades: Novembre 2016

Taula 29. Nombre de treballs tutoritzats

Màster	2012-13	2013-14	2014-15	2015-16
Màster Direcció D'empreses	11	10	13	17
Màster Economia	12	7	3	9
Màster en Emprenedoria e Innovació			6	7
Total	23	17	22	33

Font: Elaboració pròpia.

Data d'extracció de les dades: Novembre 2016

Taula 30. Ràtio de treballs tutoritzats per tutor acadèmic

Màster	2012-13	2013-14	2014-15	2015-16	Valor objectiu	Valor Llindar
Màster Direcció D'empreses	1,1	1,1	1,4	1,7	<2	>4
Màster Economia	1,1	1,8	1,5	1,5	<2	>4
Màster en Emprenedoria e Innovació			1,5	1,8	<2	>4
Total	1,1	1,3	1,5	1,7	<2	>4

Font: Elaboració pròpia.

Data d'extracció de les dades: Novembre 2016

Una vegada els estudiants coneixen el tutor/a assignat, des del CRAI Bellissens, es programa una sessió informativa adreçada als estudiants sobre recursos de suport i eines per a l'elaboració del TFM.

Els objectius de la sessió són: assessorar els estudiants davant les necessitats d'informació amb què es poden trobar durant l'elaboració del TFM, identificar quines fonts d'informació poden utilitzar (dades estadístiques, estudi de casos, articles de revistes..), presentar els recursos d'informació disponibles i com localitzar-los, avaluar la informació gratuïta d'Internet, evitar el plagi citant correctament la informació i conèixer el funcionament del gestor bibliogràfic Mendeley.

En el curs 2015-16, s'ha realitzat, el dilluns 30 de novembre de 2015 a càrrec de Arian Casals (Responsable del CRAI Campus Bellissens) amb una assistència de 23 estudiants.

3.5. Convocatòries i lliurament del TFM

El lliurament del TFM es realitza amb una antelació que no superarà els 20 dies naturals de la data de la seva defensa. Les dates concretes per al lliurament es donen a conèixer a través del Moodle.

Els períodes de defensa del TFM es fixen en el calendari acadèmic de màster de la FEE, el qual s'incorpora a la Guia Docent. La data, hora i lloc concret de la defensa de cada TFM es publicarà a l'espai Moodle.

L'estudiant ha de lliurar al seu tutor/a, en temps i forma fixats al Moodle, la documentació requerida per a la incorporació del seu TFM al repositori institucional de la URV. El dipòsit i visualització dels TFM al repositori segueix les pautes establertes a la normativa marc del TFM de la URV.

L'estudiant pot consultar la qualificació del TFM al seu expedient acadèmic en un termini màxim de 7 dies naturals després de la defensa.

La taula 31 ens mostra el nombre de treballs assignats, defensats i no presentats corresponents al curs 2015-16. En total es van defensar 28 TFM sobre un total de 35 estudiants matriculats (el 80% dels TFM matriculats es van defensar). En el cas del MEI, tots els estudiants van defensar el seu TFM.

Taula 31. Treballs assignats, defensats i no presentats. Curs 2015-16

	MDE	MEI	MECO	TOTAL
Nombre estudiants matriculats	19	7	9	35
Nombre treballs defensats	14	7	7	28
Nombre treballs no presentats	5	0	2	7

Font: Elaboració pròpia.

Data d'extracció de les dades: Novembre 2016

3.6. Avaluació del TFM.

L'avaluació del TFM correspon a un tribunal d'avaluació, d'acord a les ponderacions i criteris establerts per la Comissió Acadèmica del Màster, dels quals se n'informa a la Guia Docent del TFM. Aquests criteris són els mateixos independentment de l'idioma utilitzat en l'elaboració del treball.

El tribunal d'avaluació dels TFM està format per un president/a, un/a vocal i un secretari/ària, preferentment docents del màster, vinculats al Departament de Gestió d'Empreses i/o al Departament d'Economia de la URV que no hagin estat tutors/es de TFM dels estudiants que avaluin. No obstant això, en casos excepcionals pot formar part del tribunal professorat d'altres departaments de la URV i d'altres universitats espanyoles i estrangeres convidats a tal efecte.

Els membres del tribunal disposen per a l'avaluació dels TFM, d'una plantilla amb les rúbriques corresponents a les competències que s'avaluen. La qualificació és sempre individual per a cada estudiant, tot i que el TFM s'hagi elaborat de forma excepcional per dos/dues estudiants.

La defensa del TFM és pública (a excepció del TFM per al qual s'hagi signat un acord de confidencialitat) i presencial. El temps assignat per a cada exposició i el debat posterior es fa públic a l'espai Moodle.

La qualificació atorgada pel tribunal és única (cal que sigui acordada pels tres membres que el formen). El plagi total o parcial en l'elaboració del TFM comporta, entre d'altres possibles conseqüències, la qualificació de suspens (zero) en el TFM.

Els estudiants de la FEE que realitzen el TFM dins d'un programa de mobilitat segueixen la normativa prevista per al TFM en la universitat de destí.

El/la president del tribunal introdueix a la graella de qualificacions de Moodle, seguint la plantilla de rúbriques d'avaluació, la qualificació atorgada a cada estudiant que hagi estat avaluat pel tribunal, sent el termini màxim el darrer dia del període de defenses de cada convocatòria aprovat al calendari acadèmic.

El coordinador/a del TFM introdueix la nota final del TFM a les actes del TFM. Finalment, el tutor/a, una vegada finalitzada la defensa envia per correu electrònic, a l'adreça del repositori institucional de la URV, els arxius que contenen la informació requerida per a la incorporació dels treballs que ha tutoritzat, degudament revisats.

En la Taula 32 es mostren les qualificacions dels estudiants matriculats al TFM en el curs 2015-16.

Taula 32. Qualificacions dels estudiants per convocatòries. Curs 2015-16

Convocatòries		Juny		Setembre		Total Estudiants	Total %
Màster	Nota	Estudiants	%	Estudiants	%		
MDE	EXCEL.LENT	0	0,0	1	9,1	1	5,3
	NOTABLE	1	12,5	3	27,3	4	21,1
	APROVAT	2	25	4	36,4	6	31,6
	SUSPENS	2	25	1	9,1	3	15,8
	NP	3	37,5	2	18,2	5	26,3
Total MDE		8		11		19	
MEI	EXCEL.LENT	1	16,7	0	0	1	14,3
	NOTABLE	4	66,7	1	100	5	71,4
	APROVAT	1	16,7	0	0	1	14,3
	SUSPENS	0	0,0	0	0		0
	NP	0	0,0	0	0		0
Total MEI		6		1		7	
MECO	EXCEL.LENT	0	0	0	0		0
	NOTABLE	4	44,4	0	0	4	44,4
	APROVAT	3	33,3	0	0	3	33,3
	SUSPENS		0	0	0		0
	NP	2	22,2	0	0	2	22,2
Total MECO		9		0	0	9	
Total general		23		12		35	

Font: Elaboració pròpia a partir de SÍNIA: ACRM12 - Rendiment acadèmic per assignatura (per convocatòria)
Data d'extracció de les dades: Novembre 2016

En la taula 33 i 34 es mostren, respectivament, les taxes de rendiment (ràtio crèdits aprovats/ crèdits ordinaris matriculats) i les taxes d'èxit (ràtio crèdits aprovats/ crèdits presentats) dels últims 4 cursos.

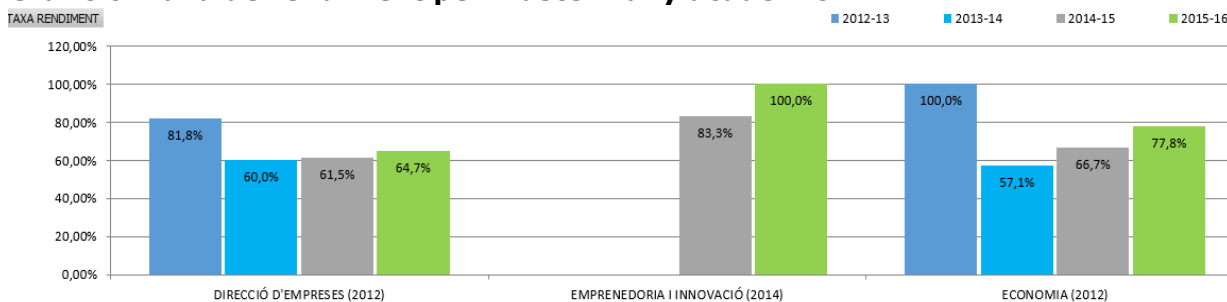
La taxa de rendiment dels tres màsters és força elevada, tot i que presenta una lleu disminució en els darrers anys. En el Màster de Direcció d'Empreses, aquesta taxa ha disminuït lleugerament (d'un 82% en el curs 2012-13 a un 65% en el curs 2015-16). Pel que fa al Màster d'Emprenedoria e Innovació, el darrer curs tots els estudiants van superar amb èxit el TFM. Finalment, la disminució de la taxa de rendiment també s'observa en el Màster d'Economia, on aquesta dada ha passat del 100% al curs 2012-13 al 78% en el curs 2015-16.

Taula 33. Taxa de rendiment per màster i any acadèmic

TAXA RENDIMENT Pla	Curs acadèmic				
	2012-13	2013-14	2014-15	2015-16	
DIRECCIÓ D'EMPRESES (2012)	81,8%		60,0%	61,5%	64,7%
EMPRENEDORIA I INNOVACIÓ (2014)				83,3%	100,0%
ECONOMIA (2012)	100,0%		57,1%	66,7%	77,8%
Total general	95,1%		58,2%	70,8%	79,4%

Font: ACRM10 - Assignatures segons taxa d'èxit i taxa de rendiment
Data d'extracció de les dades: Novembre 2016

Gràfic 6. Taxa de rendiment per màster i any acadèmic



Font: SÍNIA: ACRM10 - Assignatures segons taxa d'èxit i taxa de rendiment
Data d'extracció de les dades: Novembre 2016

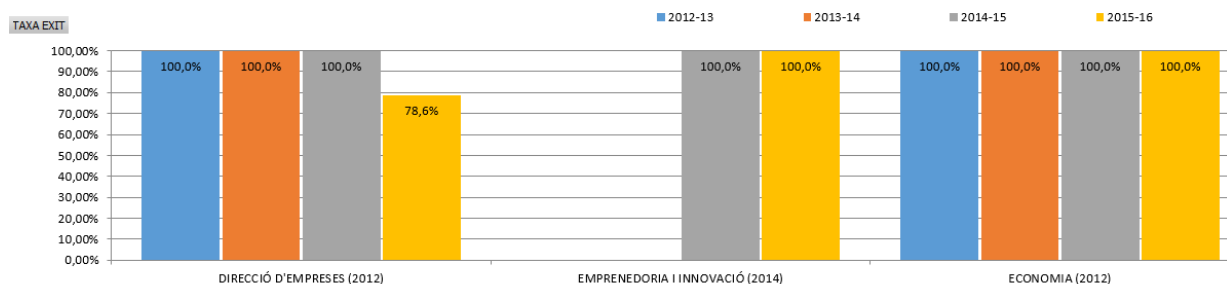
Pel que fa a la taxa d'èxit (veure taula 34), se situa en el 100% en els tres màsters durant el període analitzat, amb l'excepció del curs acadèmic 2015-16 del Màster en Direcció d'Empreses. En el global dels tres màsters i els tres cursos acadèmics analitzats, la taxa d'èxit general se situa en el 93,4%.

Taula 34. Taxa d'èxit per màster i any acadèmic

TAXA EXIT	Curs acadèmic			
Pla	2012-13	2013-14	2014-15	2015-16
EMPREDORIA I INNOVACIÓ (2014)			100,0%	100,0%
DIRECCIÓ D'EMPRESES (2012)	100,0%	100,0%	100,0%	78,6%
ECONOMIA (2012)	100,0%	100,0%	100,0%	100,0%
Total general	100,0%	100,0%	100,0%	93,4%

Font: SÍNIA: ACRM10 - Assignatures segons taxa d'èxit i taxa de rendiment
Data d'extracció de les dades: Novembre 2016

Gràfic 7. Taxa d'èxit per màster i any acadèmic



Font: SÍNIA: ACRM10 - Assignatures segons taxa d'èxit i taxa de rendiment
Data d'extracció de les dades: Novembre 2016

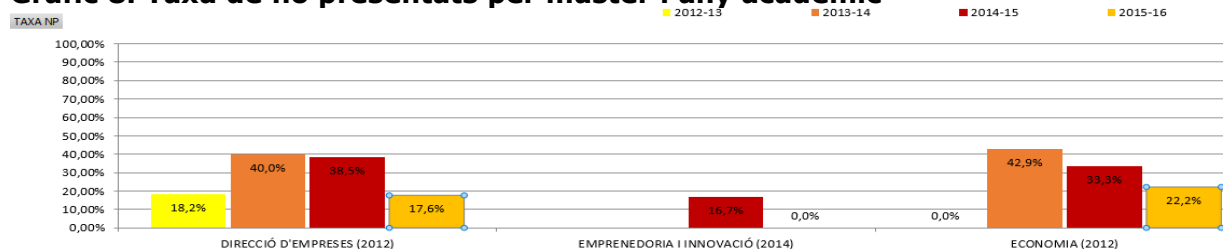
La taxa de no presentats (veure taula 35) és doncs baixa si exceptuem el curs 2013-14. Tant en el Màster de Direcció d'Empreses com en el d'Economia aquesta taxa presenta una clara tendència decreixent des del curs 2013-14. De fet, en el darrer curs analitzat (2015-16), aquesta taxa es va situar en el 15%.

Taula 35. Taxa de no presentats per màster i any acadèmic

TAXA NP	Curs acadèmic			
Pla	2012-13	2013-14	2014-15	2015-16
DIRECCIÓ D'EMPRESES (2012)	18,2%	40,0%	38,5%	17,6%
EMPREDORIA I INNOVACIÓ (2014)			16,7%	0,0%
ECONOMIA (2012)	0,0%	42,9%	33,3%	22,2%
Total general	4,9%	41,8%	29,2%	15,0%

Font: SÍNIA: ACRM10 - Assignatures segons taxa d'èxit i taxa de rendiment
Data d'extracció de les dades: Novembre 2016

Gràfic 8. Taxa de no presentats per màster i any acadèmic



Font: SÍNIA: ACRM10 - Assignatures segons taxa d'èxit i taxa de rendiment
Data d'extracció de les dades: Novembre 2016

Cal tenir en compte que en els màsters hi ha un nombre petit d'estudiants, i per tant, aquestes taxes son molt sensibles a la variació.

3.7. Anàlisi de les enquestes de satisfacció dels agents d'interès.

3.7.1. Enquestes de satisfacció als estudiants

L'escola de postgrau i doctorat va realitzar als estudiants de màster una enquesta de satisfacció del desenvolupament del TFM. Aquesta enquesta conté un total de 8 preguntes avaluades en una escala de 1 a 7.

a) Participació

Taula 36. Característiques de l'enquesta

Enquesta TFM	2012-13	2013-14	2014-15	2015-16
Propietari de l'enquesta	URV	URV	URV	URV
Format de lliurament	Virtual	Virtual	Virtual	Virtual
Periodicitat	Anual	Anual	Anual	Anual
Població (N total de destinataris)	23	22	23	35
Nombre d'estudiants TFM				
Nombre d'enquestes contestades	nd	2	3	13
Percentatge de participació	nd	9%	13%	37%

Font: elaboració pròpia
Data d'extracció de les dades: gener 2016

Taula 37. Participació enquesta de satisfacció de l'estudiant per ensenyament

Titulació	2013-14	2014-15	2015-16
MDE	1	2	6
MECO	1	0	4
MEI		1	3
Total general	2	3	13

Font: Elaboració pròpia.
Data d'extracció de les dades: Novembre 2016

b) Resultats.

En la Taula següent es mostren els resultats obtinguts en l'enquesta.

Taula 38. Enquesta de satisfacció del desenvolupament del TFM.

Pregunta	Mitj preg unit MDE	Mitj preg unit MEI	Mitj preg unit ME	Mitj preg centre FEE
L'orientació rebuda per part del tutor per a la realització del Treball Fi de Màster ha estat eficaç	6,33	3,33	6,25	5,62
La temàtica m'ha resultat interessant	6,33	5	6,25	6
La bibliografia inicial recomanada és valuosa i està disponible	5,33	2,67	5,5	4,77
La disponibilitat de temps per part del tutor ha estat adequada	5,83	3	5,5	5,08
El tutor m'ha facilitat la interacció amb l'equip d'investigadors o de professionals relacionats per al desenvolupament del Treball Fi de Màster	4,83	3	6	4,77
El Treball Fi de Màster m'ha proporcionat les competències i habilitats esperades per a la meva formació.	6,33	4,33	6,5	5,92
Les condicions de seminaris, laboratoris i altres mitjans han permès un desenvolupament adequat.	5,5	2,67	6,33	5
El procediment d'avaluació s'adequa als requeriments del Treball Fi de Màster.	5,67	3,67	6,5	5,46

Font: SINIA-PDI/SEGUIMENT/INFORME ENQ_S12-Valors estadístics sobre les preguntes de l'enquesta/enquesta TFM

Data d'extracció de les dades: Novembre 2016

c) Valoració

Els resultats de l'enquesta mostren un elevat grau de satisfacció dels estudiants respecte al TFM. En especial, es valora molt positivament, la temàtica del TFM, l'orientació rebuda pel tutor i les competències i habilitats desenvolupades en l'elaboració del TFM en el MDE i MECO, en el cas del MEI la puntuació és baixa però cal esmentar que varen respondre només 3 estudiants.

3.8. Anàlisi dels resultats de tot el procés.

Pel que fa al Treball Fi de Màster, durant el curs 2015-16 hi ha hagut 35 estudiants de màsters que han matriculat el TFM (un increment del 52% respecte el curs anterior). S'han tutoritzat 35 treballs i ha suposat la implicació de 20 tutors/es. La ràtio de treballs tutoritzats per tutor acadèmic és de 1,8 una mica més elevada que la del curs anterior (1,5) i per sota del valor objectiu (<2).

La taxa de rendiment del TFM del conjunt dels màsters, un 79,44%, es troba per damunt de la taxa del curs anterior (70,77%), molt a prop del valor objectiu (80%). La taxa d'èxit és del 93,41% i també ha experimentat una disminució respecte el curs anterior (100%) i se situa per damunt del valor objectiu (90%).

Respecte a la satisfacció dels estudiants, en el curs 2015-16, L'escola de postgrau i doctorat va realitzar als estudiants de màster una enquesta de satisfacció del desenvolupament del TFM. Aquesta enquesta conté un total de 8 preguntes, en una escala de 1 a 7. Els resultats de l'enquesta mostren un elevat grau de satisfacció dels estudiants respecte al TFM. En especial, es valora molt positivament, la temàtica del TFM, l'orientació rebuda pel tutor i les competències i habilitats desenvolupades en l'elaboració del TFM en el MDE i MECO, en el cas del MEI la puntuació és baixa però cal esmentar que varen respondre només 3 estudiants.

3.8. Propostes de millora del TFM

3.8.1. Seguiment de les propostes de millora del curs anterior

No hi ha cap proposta de millora del curs 2014-15 ni anteriors sobre el TFM

3.8.2. Propostes de millora en curs i noves propostes de millora

No hi ha cap proposta de millora en curs del curs 2014-15 ni anteriors sobre el TFM

Taula 39. Noves propostes de millora de la gestió del TFM. Curs 2015-16

1	2	3	4	5	6	7	8	9	10
Objectiu de qualitat	Ensenyament implicat	Proposta/es de millora	Accions a portar a terme	Indicador de seguiment	Valor objectiu de l'indicador	Termini	Responsable	És una qüestió adreçada a altres unitats de la URV?	Implica modificació de la memòria?
2 Facilitar la trajectòria acadèmica de l'estudiant vetllant per la permanent millora de les instal·lacions i els serveis del centre i considerant aquesta trajectòria com un procés integral de la formació del futur professional dins del marc de la responsabilitat social.	Transversal	Ampliar la formació dels estudiants en l'àmbit dels recursos bibliogràfics que estan a disposició dels estudiants en el CRAI.	Proposar al CRAI oferir un curs ampliat sobre aquesta temàtica i fer més incidència en la importància de l'assistència a les sessions organitzades pel CRAI	Nombre d'assistents i valoració del curs	>40% dels estudiants de màster	2017-18	Coordinador/a del TFM	No	No
	Transversal	Conèixer la satisfacció dels estudiants de TFM	Elaborar enquesta pròpia de la FEE sobre la satisfacció dels estudiants de TFM	Enquesta implantada	Sí	2017-18	Coordinador/a del TFM	No	No

ANNEXOS

Annex 1. Qüestionari de satisfacció de la sessió informativa als estudiants de TFG



FACULTAT D'ECONOMIA i EMPRESA
Universitat Rovira i Virgili

**QÜESTIONARI DE SATISFACCIÓ D'ESTUDIANTS
SOBRE LA SESSIÓ INFORMATIVA DE
TREBALL DE FI DE GRAU
SETEMBRE 2015**

1. Indiqueu el Grau que curseu:
Finances i Comptabilitat
Administració i Direcció d'Empreses (Reus)
Administració i Direcció d'Empreses (Tortosa)
Economia
Doble grau d'ADE i FIC
Doble grau d'ADE i Dret
2. Valoreu de 0 a 10 la informació rebuda en aquesta sessió ...
3. Indiqueu si heu trobat a faltar alguna informació i qualsevol altre comentari que desitgeu fer.

Moltes gràcies per la teva col·laboració
Reus, setembre de 2015

Annex 2. Enquesta de satisfacció de l'estudiant.

Ensenyament:

Finances i Comptabilitat	
Administració i Direcció d'Empreses - Reus	
Administració i Direcció d'Empreses -Tortosa	
Economia	

Bloc1. Informació prèvia del TFG.

1.Per quin dels mitjans següents has obtingut informació sobre el TFG? (Pots marcar més d'una casella)

Sessions informatives del TFG	
Guia docent	
Correu electrònic	
Moodle	
Normativa del TFG de la FEE	

2.Com prefereixes que t'arribi la informació?

Consultant la informació a la web	
Directament al correu electrònic	
A través de l'assistència a les sessions informatives	

3.T'ha faltat informació

Sí	No
----	----

4.Quan creus que és òptim rebre la informació sobre els aspectes generals de funcionament del TFG?

A principis del curs acadèmic en què has matriculat el TFG	
A finals del curs acadèmic anterior	

Bloc2. Assignació de l'àmbit del TFG

5.Consideres que l'oferta d'àmbits del TFG per al teu ensenyament és adequada?

Sí	No
----	----

6.Consideres que el procediment per a sol·licitar l'àmbit del TFG és àgil?

Sí	No
----	----

7.Consideres que el termini d'assignació de l'àmbit i tutor/a del TFG és adequat?

Sí	No
----	----

8.Valora globalment el procés d'assignació d'àmbit del TFG

1	2	3	4	5	6	7	8	9	10
---	---	---	---	---	---	---	---	---	----

Bloc 3. Tutor/a

9.El seguiment del teu treball per part del tutor/a assignat ha estat ...

Escàs	Correcte	Excessiu
-------	----------	----------

10.Quan has necessitat contactar amb el teu tutor/a, t'ha estat fàcil fer-ho?

Gens	Poc	Bastant	Molt
------	-----	---------	------

11.Grau de satisfacció global respecte al tutor/a assignat

1	2	3	4	5	6	7	8	9	10
---	---	---	---	---	---	---	---	---	----

Bloc4. Desenvolupament del TFG

12.Les hores dedicades a l'elaboració del TFG s'ajusten al seu nombre de crèdits?

Sí	No
----	----

13.En cas d'avançament/endarreriment de la convocatòria del TFG has tingut informació suficient del tràmit a realitzar?

Sí	No	No he avançat ni endarrerit la convocatòria
----	----	---

14.Has realitzat el TFG en anglès?

Sí	No
----	----

En cas que la resposta anterior sigui afirmativa, valora aquesta experiència

1	2	3	4	5	6	7	8	9	10
---	---	---	---	---	---	---	---	---	----

15.Has realitzat el TFG conjuntament amb un altre estudiant?

Sí	No
----	----

En cas que la resposta anterior sigui afirmativa, valora aquesta experiència

1	2	3	4	5	6	7	8	9	10
---	---	---	---	---	---	---	---	---	----

16.Has utilitzat les competències assolides al llarg de la titulació en l'elaboració i defensa del teu TFG?

Gens	Poc	Bastant	Molt
------	-----	---------	------

17.Com vas conèixer l'existència de les sessions informatives organitzades pel CRAI sobre recursos bibliogràfics adreçades a estudiants de TFG?

Mitjançant missatge a Moodle	
Per la web de la FEE	
Altres vies: cartells, correu electrònic. ...	
No coneixia l'existència d'aquestes sessions	

18. En cas que participessis en les sessions organitzades pel CRAI sobre recursos bibliogràfics, valora el teu grau de satisfacció amb aquestes sessions

1	2	3	4	5	6	7	8	9	10
---	---	---	---	---	---	---	---	---	----

Quina altra informació voldries rebre per desenvolupar el teu TFG?

Bloc 5. Sistema de qualificació

19. El termini entre la data de lliurament i defensa del TFG és adequat?

Sí	No
----	----

20. Creus que és adient el procés establert per lliurar el TFG?

Sí	No
----	----

En cas que la resposta anterior sigui negativa, per què?

21. En la teva opinió, consideres que és adequat que la qualificació final correspongui tant al tutor/a com al tribunal?

Sí	No
----	----

En cas que la resposta anterior sigui negativa, per què?

Bloc 6. Valoració global

22. Valora globalment el teu grau de satisfacció amb el TFG

1	2	3	4	5	6	7	8	9	10
---	---	---	---	---	---	---	---	---	----

Annex 3. Qüestionari de satisfacció de la sessió informativa als tutors/es de TFG



**QÜESTIONARI DE SATISFACCIÓ DE TUTORS/ES
SOBRE LA SESSIÓ INFORMATIVA DE
TREBALL DE FI DE GRAU
NOVEMBRE 2015**

1. Valoreu de 0 a 10 rebuda en aquesta sessió ...
2. Indiqueu si heu trobat a faltar alguna informació i qualsevol altre comentari que desitgeu fer.

Moltes gràcies per la vostra col·laboració
Reus/Tortosa, 2 de novembre de 2015

Annex 4. Enquesta de satisfacció del tutor/a de TFG
TREBALL FI DE GRAU
ENQUESTA DE SATISFACCIÓ DEL TUTOR/A
Curs _____

Assenyala amb una X la teva valoració sobre els enunciats següents. En cas que s'utilitzi l'escala 1 a 10, 1 correspon a 'totalment en desacord' i 10 a 'totalment d'acord'.

1. Informació sobre el Treball de Fi de Grau (TFG)

1.1 Valora la informació/documentació que tens per desenvolupar les tasques de tutoria de TFG (guia docent, Normativa de TFG, rúbriques d'avaluació, entorn Moodle...) és adequada? *

Gens	Poc	Bastant	Molt
------	-----	---------	------

1.2. T'ha faltat informació? *

Sí	No
----	----

1.3. En cas que la resposta anterior sigui afirmativa, quina informació t'ha faltat?

2. Estudiants i desenvolupament del TFG

2.1. Quants estudiants t'han assignat per tutoritzar?*

2.2. Quants estudiants assignats han participat activament a les tutories?*

2.3.. El nombre d'estudiants que efectivament has tutoritzat és assumible. *

1	2	3	4	5	6	7	8	9	10
---	---	---	---	---	---	---	---	---	----

2.4. En el cas que els estudiants hagin participat activament a les tutories, contesta les 2 preguntes següents

2.5. La dedicació i motivació dels estudiants per realitzar el TFG és adequada.

1	2	3	4	5	6	7	8	9	10
---	---	---	---	---	---	---	---	---	----

2.6. Els estudiants demostren tenir les competències del seu ensenyament assolides.

1	2	3	4	5	6	7	8	9	10
---	---	---	---	---	---	---	---	---	----

3. Sistema de qualificació

3.1. Les dates de lliurament del TFG són adequades?*

Sí	No
----	----

3.2. En cas que la resposta anterior sigui negativa, quins canvis proposaries?

--

3.3. En la teva opinió, consideres que és adequat que la qualificació final correspongui tant al tutor/a com al tribunal?*

Sí	No
----	----

3.4. En cas que la resposta anterior sigui negativa, per què?

--

4. Procés d'assignació del TFG

4.1. El sistema d'assignació dels TFG et sembla adequat?*

Sí	No
----	----

4.2. En cas que la resposta anterior sigui negativa, quins canvis proposaries?

--

5. Tribunal

5.1. Quants treballs final de grau has avaluat com a membre d'un tribunal (sumant totes les convocatòries)?

Entre 0 i 5	Entre 6 i 10	Entre 11 i 15	Més de 15
-------------	--------------	---------------	-----------

5.2. Consideres que el nombre de treballs que has avaluat com a membre d'un tribunal de TFG és adequat?

Sí	No
----	----

6. Sistema Intern de Garantia de la Qualitat

6.1. Coneixes l'existència del procés de gestió del TFG dins del Sistema de Garantia de la Qualitat (SIGQ) de la FEE?*

Sí	No
----	----

7. Valoració global

7.1. Valora globalment el teu grau de satisfacció amb el procés de tutorització del TFG*

1	2	3	4	5	6	7	8	9	10
---	---	---	---	---	---	---	---	---	----

7.2. T'agradaria fer algun comentari o observació sobre el TFG?



MOLTES GRÀCIES PER LA TEVA COL·LABORACIÓ