



FACULTAT D'ECONOMIA i EMPRESA
Universitat Rovira i Virgili

Informe de TFG/TFM

Curs 2016-17

Junta de Facultat

Sessió número 3 de 26 de febrer de 2018



FACULTAT D'ECONOMIA i EMPRESA
Universitat Rovira i Virgili

INFORME TFG/TFM

CURS 2016-17

Febrer de 2018

Presentat en la JdF 3 del curs 2017-18 (26/02/2018)
Inclou modificacions presentades a la JdF 2 del curs 2018-19 (2/11/2018)

ÍNDEX

1. INTRODUCCIÓ	3
2. TREBALL FI DE GRAU.....	3
2.1. Característiques i funcionament	3
2.2. Matrícula del TFG	5
2.3. Planificació del TFG	6
2.4. Sol·licitud i assignació d'àmbit del TFG	6
2.5. Assignació de tutor/a i tema del TFG	9
2.6. Convocatòries i lliurament del TFG	12
2.7. Avaluació del TFG.	12
2.8. Anàlisi de les enquestes de satisfacció dels agents d'interès.	17
2.8.1. Enquestes de satisfacció als estudiants	17
2.8.2. Enquestes de satisfacció a tutors/es	29
2.9. Valoració Final del TFG.	35
2.10. Propostes de millora del TFG.	37
2.10.1. Seguiment de les propostes de millora del curs anterior	37
2.10.2. Propostes de millora en curs	38
2.10.3. Noves propostes de millora	39
3. TREBALL FI DE MÀSTER.....	40
3.1. Característiques i funcionament	40
3.2. Matrícula del TFM	41
3.3. Planificació del TFM	41
3.4. Assignació de tutor/a i tema del TFM.	42
3.5. Convocatòries i lliurament del TFM	44
3.6. Avaluació del TFM.	44
3.7. Anàlisi de les enquestes de satisfacció dels agents d'interès.	47
3.7.1. Enquestes de satisfacció als estudiants	47
3.8. Valoració	53
3.9. Propostes de millora del TFM	55
3.9.1. Seguiment de les propostes de millora del curs anterior	55
3.9.2. Propostes de millora en curs	56
3.9.3. Noves propostes de millora	57

ANNEXOS ENQUESTES GRAUS	58
Annex 1. Qüestionari de satisfacció de la sessió informativa als estudiants de TFG	59
Annex 2. Enquesta de satisfacció de l'estudiant de TFG.	60
Annex 3. Qüestionari de satisfacció de la sessió informativa als tutors/es de TFG	63
Annex 4. Enquesta de satisfacció del tutor/a de TFG	64
ANNEXOS ENQUESTES MÀSTERS	66
Annex 1. Enquesta de l'assignatura de TFM (URV).	67
Annex 2. Qüestionari de satisfacció de la sessió informativa als estudiants de TFM	67
Annex 3. Enquesta de satisfacció de l'estudiant de TFM	69

1. INTRODUCCIÓ

Aquest informe presenta les dades més rellevants del Treball Fi de Grau (en endavant TFG) i del Treball Fi de Màster (en endavant TFM) de la Facultat d'Economia i Empresa (en endavant FEE) corresponents al curs 2016-17. S'ha estructurat en dos grans blocs: en el punt 2 es presenten les dades corresponents al TFG i en el punt 3 s'analitza el TFM.

2. TREBALL FI DE GRAU

2.1. Característiques i funcionament

En el curs 2016-17, la FEE ofereix les titulacions de grau i doble grau següents:

Grau de Finances i Comptabilitat (en endavant FIC)

Grau d'Administració i Direcció d'Empreses (en endavant ADE). S'ofereix a Reus (ADE-Reus) i a Tortosa (ADE-Tortosa)

Grau d'Economia (en endavant ECO)

Doble grau d'Administració i Direcció d'Empreses i Finances i Comptabilitat

Doble grau d'Administració i Direcció d'Empreses i Dret

Els plans d'estudi dels ensenyaments de grau de la FEE, seguint la Normativa vigent en relació als ensenyaments universitaris, inclouen l'elaboració i defensa del TFG.

Pel que fa als graus de la FEE, tots tres incorporen al seu pla d'estudis el TFG amb caràcter obligatori i anual al quart curs i amb un pes de 6 ECTS. En el moment de matricular el TFG, l'estudiant ha de tenir superats el nombre de crèdits que fixi la Normativa de Matrícula de Grau, actualment el 70% dels crèdits de l'ensenyament.

Atès que els dobles graus es van iniciar el curs 2014-15, el TFG al doble grau d'ADE i FIC no s'activarà fins al proper curs 2017-18 i, en el cas del doble grau d'ADE i Dret, fins al curs 2018-19. En aquest cas els estudiants han de realitzar dos TFG, un per cadascun dels graus.

El TFG consisteix en un treball autònom i individual que permet a l'estudiant mostrar de manera integrada els continguts formatius i les competències adquirides associades al títol de grau. El TFG podrà elaborar-se en català, castellà o anglès.

El TFG pot ser realitzat i presentat per un/a únic/a estudiant o bé per un grup de dos/dues estudiants del mateix grau (i del mateix campus, quan l'ensenyament s'imparteixi en diferents campus).

Quan el TFG utilitzi dades, informacions o material d'ús restringit o sota secret industrial i/o comercial facilitat per una entitat col·laboradora, serà necessari signar un acord de confidencialitat entre la URV i l'entitat col·laboradora, segons el model establert. En aquest cas, l'estudiant, el tutor/a, el tribunal d'avaluació i el coordinador/a del TFG hauran de respectar i complir les clàusules que incorpora l'acord de confidencialitat i signar l'annex a l'acord de confidencialitat.

La FEE, amb l'objectiu de vetllar per la qualitat del TFG, estableix una [normativa de TFG](#) pròpia aprovada per la Junta de Facultat (en endavant JdF) de la FEE el 30 de maig de 2014 i modificada posteriorment per les JdF de 28 de setembre de 2015 i de 3 d'abril de 2017. Aquesta normativa de centre desenvolupa la normativa marc de la URV en relació al TFG.

La gestió del TFG es descriu en el procés del SIGQ de la FEE [PR-FEE-019 GESTIÓ DEL TFG/TFM](#) i utilitza les plantilles definides en aquest procés. La preocupació per la millora contínua de la formació dels estudiants condueix al coordinador/a del TFG i l'equip deganal

de la FEE a la definició de noves propostes de millora i a una revisió permanent d'aquest procés.

En el procés PR-FEE-019 del SIGQ, per que fa al TFG, s'estableixen entre altres, els procediments de:

- Matrícula
- Planificació
- Sol·licitud i assignació d'àmbit
- Assignació de tutor/a i tema
- Convocatòries i lliurament
- Avaluació
- Anàlisi de les enquestes de satisfacció dels agents d'interès
- Anàlisi dels resultats de tot el procés.

Durant el curs 2016-17, el coordinador del TFG ha estat el professor Josep Miró Aragonès.

En el curs acadèmic 2016-17 s'han acomplert tots els compromisos de qualitat fixats en el PR-FEE-019 del SIGQ de la FEE:

- Posar a disposició de l'estudiant l'oferta completa d'àmbits de TFG en el moment adequat.
- Assegurar que l'assignació del tutor/a i de l'àmbit es farà seguint el calendari prèviament establert.
- Garantir que l'assignació d'àmbit de TFG es realitza respectant els criteris establerts a la normativa
- Assegurar que l'estudiant conegui els criteris d'avaluació.

En finalitzar el curs 2015-16 es va elaborar per primera vegada l'informe de TFG i TFM de la FEE. Fins aquell moment es rendia comptes de la gestió del procés a la JdF d'alguns dels punts més importants com l'assignació i resultats finals del TFG. Amb aquest nou informe queda recollida, en un sol document, tota la informació del procés.

En el curs 2016-17 s'ha pogut implantar la proposta de millora del curs 2014-15 de disposar d'un espai específic a la web de la FEE sobre el procés de TFG:

http://www.fee.urv.cat/estudiants/treball_fi_grau.html

També s'han implantat dos importants millores plantejades en el curs 2015-16:

- S'ha modificat el qüestionari de l'enquesta de satisfacció als estudiants, afegint dues preguntes més per tal d'obtenir informació sobre la satisfacció del procés del TFG identificant el tutor/a.
- S'ha implementat una aplicació informàtica per recollir les sol·licituds d'àmbit i generar i notificar l'assignació d'àmbit tant a estudiants com a tutors/es, per tal d'agilitar els tràmits i reduir el termini des de la matrícula fins a la comunicació d'àmbit.

El detall de totes les respostes rebudes de les enquestes, tant dels estudiants com dels tutors/es, s'inclouen en l'informe de TFG i TFM del curs corresponent. Aquest informe s'inclou a l'apartat de qualitat de la web del centre:

<http://www.fee.urv.cat/activitat/qualitat/index.html>

Així mateix, s'ha col·laborat amb el repositori institucional de la URV facilitant als tutors/es els tràmits a realitzar per a la inclusió dels TFG al repositori institucional.

2.2. Matrícula del TFG

L'estudiant realitza la matrícula del TFG d'acord amb els requisits fixats a la Normativa de Matrícula de Grau de la URV i de la Normativa de TFG/TFM de la FEE.

Cal indicar que el TFG a la FEE té convocatòria única, no es pot matricular en el període extraordinari de gener ni tampoc és possible sol·licitar convocatòria addicional. No obstant, l'estudiant pot sol·licitar l'avançament o l'endarreriment de la convocatòria única en els supòsits i el procediment establerts a la Normativa Acadèmica i de Matrícula de Grau. En cap cas aquesta sol·licitud li permet ser avaluat dues vegades en un mateix curs acadèmic.

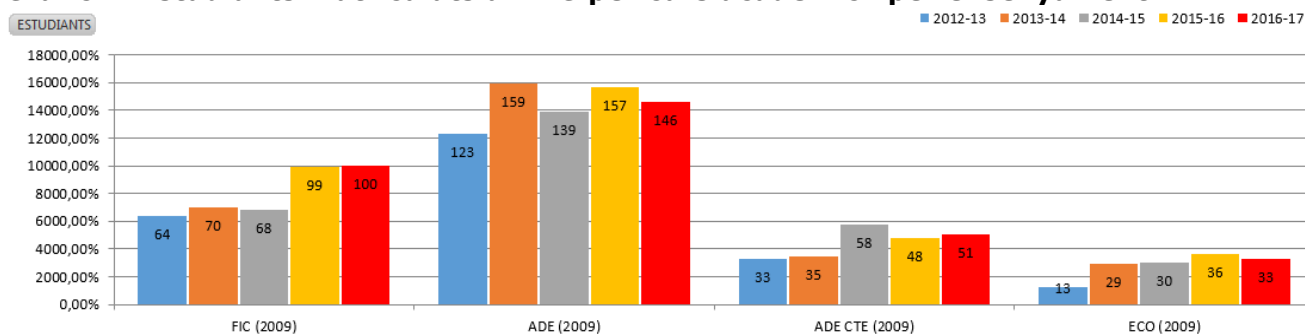
En la Taula 1 es mostren les dades de matrícula del TFG. S'observa que, en el conjunt de la Facultat, al curs 2016-17 s'han matriculat un total de 330 estudiants, un 2,9% menys respecte el curs anterior.

Taula 1. Estudiants matriculats al TFG (Indicador 1 PR-FEE-019)

Estudiants matriculats TFG	2012-13	2013-14	2014-15	2015-16	2016-17
FIC	64	70	68	99	100
ADE	156	194	197	205	197
ADE-Reus	123	159	139	157	146
ADE-Tortosa	33	35	58	48	51
ECO	13	29	30	36	33
Total Graus	233	293	295	340	330

Font: SÍNIA: ACRG10 - Assignatures segons taxa d'èxit i taxa de rendiment
Data d'extracció de les dades: Novembre 2017

Gràfic 1. Estudiants matriculats al TFG per curs acadèmic i per ensenyament



Font: SÍNIA: ACRG10 - Assignatures segons taxa d'èxit i taxa de rendiment
Data d'extracció de les dades: Novembre 2017

2.3. Planificació del TFG

En el calendari acadèmic de Grau de la FEE, aprovat per la JdF, s'estableix el període de defensa dels TFG en les diferents convocatòries (avançada al gener, juny i endarrerida al setembre) i es publica a la guia docent de l'ensenyament, disponible a través de la pàgina web del centre.

A l'inici de curs, el coordinador/a de TFG convoca els estudiants matriculats al TFG a una sessió informativa presencial. La convocatòria es realitza via correu electrònic i també es publica a l'entorn Moodle i a la web de la Facultat. Durant aquesta sessió s'informa sobre els principals aspectes a tenir en compte en la gestió i realització del TFG. En el curs 2016-17, les sessions informatives s'han realitzat a Reus el dilluns 19 de setembre (una en horari de matí i l'altra en horari de tarda) i a Tortosa el dimarts 20 de setembre de 2016.

Finalitzada la sessió, el coordinador/a publica al Moodle el material de la sessió informativa, juntament amb el calendari de lliurament i avaluació del TFG (on estan concretades les dates de lliurament del treball, de publicació de qualificacions, etc.) i les plantilles de rúbriques d'avaluació i s'inicia el període de sol·licitud i assignació d'àmbit del TFG.

2.4. Sol·licitud i assignació d'àmbit del TFG

A la pàgina web de la FEE s'allotja l'aplicació informàtica FEETFG per gestionar la sol·licitud i assignació posterior d'àmbits i tutors/es. El coordinador/a de TFG comunica el termini màxim per tal que els estudiants entrin a l'aplicació i validin el formulari de sol·licitud d'àmbit (específic per a cada un dels ensenyaments).

El formulari de sol·licitud d'àmbit inclou els àmbits en els quals els estudiants poden realitzar el TFG juntament amb els possibles tutors/es assignats a cada àmbit.

A la Taula 2, pot consultar-se el nombre d'àmbits per curs acadèmic. En el curs 2016-17, en el conjunt de la Facultat, hi ha un total de 54 àmbits, en la mateixa línia que els dos cursos anteriors i per damunt del valor llindar establert al Quadre de Comandament. Aquest curs s'ha modificat el valor llindar, així com el valor objectiu per al global de la FEE. No obstant això i atès que el nombre d'àmbits per al grau de FiC no assoleix el valor llindar i per als ensenyaments d'ECO i ADE-Tortosa el nombre d'àmbits coincideix amb el valor llindar, es proposa com a millora augmentar el nombre d'àmbits per realitzar el TFG que s'ofereixen als estudiants d'aquests ensenyaments.

Taula 2. Nombre d'àmbits del TFG (Indicador 2 PR-FEE-019)

	2012-13	2013-14	2014-15	2015-16	2016-17	Valor objectiu	Valor llindar
FIC	9	9	11	11	9	11	<10
ADE*							
ADE-Reus	20	19	26	26	26	26	<25
ADE-Tortosa	8	8	9	8	8	9	<8
ECO	9	9	12	11	11	12	<11
Total Graus	46	45	58	56	54	58	<45

Font: Elaboració pròpia.

Data d'extracció de les dades: Novembre 2017

* Per a l'ensenyament d'ADE no s'agreguen els àmbits corresponents a ADE-Reus i ADE-Tortosa atès que els àmbits són específics per als estudiants d'ADE de cada seu i, per tant, per al conjunt d'ADE no seria real una oferta agregada de tots els àmbits.

A continuació poden consultar-se la relació dels àmbits i tutors/es potencials per ensenyament corresponent al curs 2016-17 (les denominacions d'àmbits que comencen per APS corresponen a TFG realitzables dins el Programa d'Aprenentatge i Servei de la URV):

Grau FIC:

Anàlisi dels estats financers	RODRÍGUEZ MERAYO, Araceli VIDAL BLASCO, M. Arantzazu
Comptabilitat de costos i gestió	RODRÍGUEZ MERAYO, Araceli VIDAL BLASCO, M. Arantzazu
Comptabilitat financera	TRAVÉ BAUTISTA, M. Àngels VIDAL BLASCO, M. Arantzazu
Direcció financera	ANDREU CORBATÓN, Jordi BORRÀS BALSELLS, Francesc Xavier CAMPA PLANAS, Fernando
Fiscalitat	CARRERAS ROIG, Lluís DURÁN WEITKAMP, Christian PALLERO GONZÁLEZ, Fernando
Mercats i actius financers	CAMPA PLANAS, Fernando RODRÍGUEZ RAMOS, Antonio SARDÀ GARCIA, SUSANNA
Mercats Internacionals	ARAUZO CAROD, Josep M. IRANZO SANCHO, Susana PONCE ALIFONSO, Francesc Xavier TERUEL CARRIZOSA, Mercedes
Organització i estratègia en entitats financeres	LÓPEZ PANISELLO, M. Belén VIDAL SUÑÉ, Antoni
Valoració d'actius financers	BARBERÀ MARINÉ, M. Glòria DE ANDRÉS SÁNCHEZ, Jorge GARBAJOSA CABELLO, M. José SORROSAL FORRADELLAS, M. Teresa TERCEÑO GÓMEZ, Antonio

Grau ADE – Campus Terres de l'Ebre:

Comportament del consumidor	ANTO ESPELTA, Pau CAUBET ESPUNY, Claudia MESTRE GIL, Albert
Comptabilitat i anàlisi dels estats financers	CALLAU MASCARELL, Lorenzo PIÉ DOLS, Laia
Economia mundial	DURO MORENO, Juan Antonio FARRÉ ALBENDEA, Xavier SARDÀ PONS, Jordi
Govern corporatiu i responsabilitat social, lideratge i gestió d'equips, polítiques de recursos humans, producció i logística	GALIANA LLASAT, Pau SEGURA CAPERA, Núria VILLARROYA MARTÍNEZ, Matilde
Mercats i actius financers, direcció financera	ANDREU CORBATÓN, Jordi MIRÓ ARAGONÉS, Josep
Mercats internacionals	DURO MORENO, Juan Antonio FARRÉ ALBENDEA, Xavier OSÓRIO DA COSTA, António Miguel SARDÀ PONS, Jordi
Organització i gestió d'empreses, estratègia i competitivitat empresarial, pla d'empresa	GALIANA LLASAT, Pau SEGURA CAPERA, Núria VILLARROYA MARTÍNEZ, Matilde
Pla de màrqueting	ANTO ESPELTA, Pau CAUBET ESPUNY, Claudia MESTRE GIL, Albert

Grau ADE – Reus:

Anàlisi dels estats financers	RODRÍGUEZ MERAYO, Araceli VIDAL BLASCO, M. Arantzazu
APS - APPC la Muntanyeta: Implementació del teaming a l'àmbit de les entitats socials	CASCÓN PEREIRA, Rosalía
APS - Federació d'associacions de veïns de Tarragona: Elaboració d'un model de gestió d'un centre de recursos veïnals	CASCÓN PEREIRA, Rosalía
APS - GEPEC. Protocols tècnics de defensa ambiental	MOGAS AMORÓS, Joan
APS - Jove cambra internacional de Tarragona: Projecte de promoció de la imatge corporativa de l'entitat	PAPAOIKONOMOU, Eleni
APS - La imaginada: Pla de comunicació interna i externa	PAPAOIKONOMOU, Eleni
Comportament del consumidor	PÀMIES PALLISÉ, M. del Mar RYAN, Gerard
Comportament organitzatiu, cultura empresarial, lideratge i gestió d'equips	HERNÁNDEZ LARA, Ana Beatriz LÓPEZ PANISELLO, M. Belén
Disseny organitzatiu i gestió empresarial	GARCÍA ÁLVAREZ, M. Ercília LÓPEZ PANISELLO, M. Belén
e-marketing	GENÉ ALBESA, Jaume RYAN, Gerard
Emprenedoria	GENÉ ALBESA, Jaume SEGARRA ROCA, Pere
Empresa i societat	ALARCÓN ALARCÓN, Amado
Estratègia i competitivitat empresarial	LÓPEZ PANISELLO, M. Belén VIDAL SUÑÉ, Antoni
Ètica en els negocis, responsabilitat social i govern corporatiu	HERNÁNDEZ LARA, Ana Beatriz SETÓ PÀMIES, M. Dolors
Finances	ANDREU CORBATÓN, Jordi BORRÀS BALSELLS, Francesc Xavier
Fiscalitat	ALONSO RODRIGO, Eva CARRERAS ROIG, Lluís DURÁN WEITKAMP, Christian
Innovació i canvi tecnològic	BOVÉ SANS, Miquel Àngel LLOP LLOP, Maria OSÓRIO DA COSTA, António Miguel SEGARRA BLASCO, Agustí
Màrqueting internacional	PÀMIES PALLISÉ, M. del Mar PAPAOIKONOMOU, Eleni
Matemàtiques de les operacions financeres	BARBERÀ MARINÉ, M. Glòria DE ANDRÉS SÁNCHEZ, Jorge GARBAJOSA CABELLO, M. José TERCEÑO GÓMEZ, Antonio
Mercats internacionals	ARAUZO CAROD, Josep M. CANO BERLANGA, Sebastià IRANZO SANCHO, Susana PONCE ALIFONSO, Francesc Xavier TERUEL CARRIZOSA, Mercedes VILA CÓRCOLES, José Manuel
Mètodes quantitativs a l'economia i l'empresa	FERNÁNDEZ BARIVIERA, Aurelio LLERENA GARRES, Francesc MÁRQUEZ DE ÁLVAREZ, Norberto VILELLA BACH, Misericòrdia
Organització i estratègia en pimes i empreses familiars	GARCÍA ÁLVAREZ, M. Ercília SETÓ PÀMIES, M. Dolors
Pla d'empresa i anàlisi de l'emprenedoria	FONTS RIBAS, Albert LÓPEZ PANISELLO, M. Belén SETÓ PÀMIES, M. Dolors VIDAL SUÑÉ, Antoni
Pla de màrqueting	PAPAOIKONOMOU, Eleni RYAN, Gerard
Polítiques de recursos humans	CASCÓN PEREIRA, Rosalía VALVERDE APARICIO, Mireia
Producció, logística i gestió de qualitat	FONTS RIBAS, Albert SETÓ PÀMIES, M. Dolors

Grau d'Economia:

Anàlisi de dades econòmiques	ASLANIDIS, Nektarios CORBELLA DOMÈNECH, Teresa DIAZ SERRANO, LUIS MANJÓN ANTOLÍN, Miquel MARTÍNEZ IBÁÑEZ, Oscar
Anàlisi econòmica de l'empresa	LÓPEZ PANISELLO, M. Belén VIDAL SUÑÉ, Antoni
APS - SECOT Tarragona: Diagnosi territorial sobre l'emprenedoria social	VIDAL SUÑÉ, Antoni
Comptabilitat	RODRÍGUEZ MERAYO, Araceli TRAVÉ BAUTISTA, M. Àngels
Economia del transport, regional i urbana	ARAUZO CAROD, Josep M. FLORES FILLOL, Ricardo MARTÍN BOFARULL, Mònica MIRAVET ARNAU, Daniel
Economia industrial	FLORES FILLOL, Ricardo OLIVA FURÉS, Martí OSÓRIO DA COSTA, António Miguel PÉREZ LACASTA, M. José
Economia laboral	IRANZO SANCHO, Susana MAÑÉ VERNET, Ferran
Economia pública	CARLES LAVILA, Misericòrdia DURÁN WEITKAMP, Christian GIMÉNEZ GÓMEZ, José Manuel OLIVA FURÉS, Martí PÉREZ LACASTA, M. José SÁNCHEZ TOSTADO, Juan Carlos THEILEN, Bernd
Història econòmica	MUIÑOS VILLAVARDE, M. Jesús PONCE ALIFONSO, Francesc Xavier SÁNCHEZ TOSTADO, Juan Carlos
Mercats financers i monetaris	BARBERÀ SABATÉ, Marc MANZANO TOVAR, Carolina OSÓRIO DA COSTA, António Miguel
Sostenibilitat i medi ambient	BOVÉ SANS, Miquel Àngel DURO MORENO, Juan Antonio MOGAS AMORÓS, Joan PONCE ALIFONSO, Francesc Xavier SÁNCHEZ TOSTADO, Juan Carlos

2.5. Assignació de tutor/a i tema del TFG

L'assignació del tema del TFG segueix el procediment següent: en primer lloc, el coordinador/a de TFG informa mitjançant l'espai Moodle del procediment i el termini màxim per registrar la sol·licitud d'àmbit a l'aplicació TFGFEE. Dins del termini, l'estudiant registra la sol·licitud establint un ordre de preferència dels àmbits en els quals vol realitzar el TFG. Finalment, el coordinador/a del TFG realitza l'assignació de l'àmbit d'acord amb la nota mitjana de l'expedient acadèmic de l'estudiant i la seva prioritització. En cas que el TFG es realitzi conjuntament per dos/dues estudiants, es considera com a nota mitjana per a l'assignació de l'àmbit la mitjana aritmètica de les notes mitjanes dels dos/dues estudiants. En el cas que l'estudiant no presenti la sol·licitud en el termini establert, s'entén que renuncia a la tutorització del seu TFG i se li assigna la qualificació de zero en el percentatge corresponent a l'avaluació del tutor/a.

Una vegada tancat el procés d'assignació, el coordinador/a de TFG informa els departaments del nombre d'estudiants/treballs que se'ls ha assignat en cada àmbit i posteriorment el director/a de departament assigna un tutor/a a cada treball dins de l'àmbit que se li ha assignat.

Finalment, el coordinador/a de TFG informa els estudiants del resultat d'assignació d'àmbit i tutor/a i també comunica a cada tutor/a els estudiants que li han estat assignats. El tema

concret del TFG serà acordat entre tutor/a i estudiant. L'estudiant pot proposar un tema, tot respectant l'àmbit assignat.

En la Taula 3, es mostren els resultats del procés d'assignació de TFG, en cada un dels graus, corresponent al curs 2016-17

Taula 3. Treballs assignats curs 2016-17

Grau	FIC	ADE	ADE-Reus	ADE-Tortosa	ECO	TOTAL
Número de treballs assignats	85	177	132	45	30	292
Número d'àmbits	9	*	26	8	11	54
Número de treballs assignats en 1ª preferència	67	*	109	45	30	251
Assignació en 1a preferència	79%	*	83%	100%	100%	86%
Número de treballs realitzats en anglès	1	8	8	0	3	12
Número de treballs assignats APS	0	4	4	0	0	4

Font: Elaboració pròpia.

Data d'extracció de les dades: Novembre 2017

* Per a l'ensenyament d'ADE no s'agreguen els àmbits corresponents a ADE-Reus i ADE-Tortosa atès que els àmbits són específics per als estudiants d'ADE de cada seu i, per tant, per al conjunt d'ADE no seria real una oferta agregada de tots els àmbits.

La Taula 4 ens mostra el percentatge d'àmbits assignats en primera preferència per curs acadèmic. En el curs 2016-17, el percentatge d'àmbits assignats en primera preferència en el grau d'ADE-Reus ha estat del 83%, per damunt del valor objectiu del 80%. En el grau de FIC ha estat del 79%, per sota del valor objectiu (90%) i del valor llindar (<80%). En el grau d'ECO i ADE-CTE, a tots els estudiants se'ls ha assignat l'àmbit que havien sol·licitat en primera preferència. Aquest curs s'ha modificat el valor objectiu i llindar del total de la FEE.

Taula 4. Percentatge d'àmbits assignats de TFG en primera preferència (Indicador 3 PR-FEE-019)

Grau	2012-13	2013-14	2014-15	2015-16	2016-17	Valor objectiu	Valor llindar
FIC	70%	94%	90%	88%	79%	90%	<80%
ADE*							
ADE-Reus	92%	82%	76%	64%	83%	80%	<75%
ADE-Tortosa	88%	91%	97%	100%	100%	90%	<80%
ECO	100%	100%	100%	86%	100%	90%	<80%
Total Graus	nd	nd	85%	78%	86%	85%	<77%

Font: Elaboració pròpia.

Data d'extracció de les dades: Novembre 2017

* Per a l'ensenyament d'ADE no s'agreguen els àmbits corresponents a ADE-Reus i ADE-Tortosa atès que els àmbits són específics per als estudiants d'ADE de cada seu i, per tant, per al conjunt d'ADE no seria real una oferta agregada de tots els àmbits.

La Taula 5 presenta el nombre de TFG que han demanat i se'ls ha concedit defensar-lo en anglès. En el curs 2016-17 s'ha assolit un màxim de 12 TFG defensats en anglès, valor que se situa en el valor objectiu per al global de la FEE.

Taula 5. Nombre de TFG elaborats i defensats en anglès (Indicador 4 PR-FEE-019)

Grau	2012-13	2013-14	2014-15	2015-16	2016-17	Valor objectiu	Valor llindar
FIC	2	0	1	2	1	≥12	<9
ADE	8	10	9	9	8		
ADE-Reus	7	9	9	7	8		
ADE-Tortosa	1	1	0	2	0		
ECO	1	0	1	3	3		
Total Graus	11	10	11	14	12	≥12	<9

Font: Elaboració pròpia.

Data d'extracció de les dades: Novembre 2017

Les Taules 6, 7 i 8 ens mostren, respectivament, el nombre de tutors/es implicats, el nombre de TFG tutoritzats i la ràtio de treballs tutoritzats per cada tutor/a acadèmic per cada curs. En aquest curs 2016-17, en el conjunt de la Facultat, la ràtio de treballs tutoritzats per tutor/a acadèmic ha estat de 5,1. Per graus, FIC, ADE-Reus i ADE-Tortosa se situen per sota del valor objectiu, mentre que ECO està per damunt del valor objectiu i per sota del valor llindar.

Taula 6. Nombre de tutors/es acadèmics de TFG implicats (Indicador 5 PR-FEE-019)

Grau	2012-13	2013-14	2014-15	2015-16	2016-17
FIC	16	17	14	18	19
ADE	32	32	32	35	42
ADE-Reus	25	23	24	26	33
ADE-Tortosa	7	9	8	9	9
ECO	9	17	17	19	10
Total Graus	47	57	53	58	57

Font: Elaboració pròpia.

Data d'extracció de les dades: Novembre 2017

Taula 7. Nombre de treballs tutoritzats

Grau	2012-13	2013-14	2014-15	2015-16	2016-17
FIC	53	54	59	83	85
ADE	123	153	155	175	177
ADE-Reus	99	124	112	134	132
ADE-Tortosa	24	29	43	41	45
ECO	12	26	29	33	30
Total Graus	188	233	243	291	292

Font: Elaboració pròpia.

Data d'extracció de les dades: Novembre 2017

Taula 8. Ràtio de treballs tutoritzats per tutor/a (Indicador 8 PR-FEE-019)

Grau	2012-13	2013-14	2014-15	2015-16	2016-17	Valor objectiu	Valor llindar
FIC	3,3	3,2	4,2	4,6	4,5	<5	>8
ADE	3,9	4,8	4,8	4,8	5,0	<5	>8
ADE-Reus	4,0	5,4	4,7	5,2	4,0	<5	>8
ADE-Tortosa	3,4	3,2	5,4	4,6	5,0	<6	>8
ECO	1,3	1,5	1,7	1,7	3,0	<2	>5
Total Graus	4,0	4,1	4,6	5,0	5,1	<5	>8

Font: Elaboració pròpia.

Data d'extracció de les dades: Novembre 2017

Una vegada els estudiants coneixen l'àmbit i el tutor/a assignat, tant des del CRAI Bellissens com des del CRAI Campus Terres de l'Ebre, es programa una sessió informativa adreçada als estudiants sobre recursos de suport i eines per a l'elaboració del TFG.

Els objectius de la sessió són: assessorar els estudiants davant les necessitats d'informació amb què es poden trobar durant l'elaboració del TFG, identificar quines fonts d'informació poden utilitzar (dades estadístiques, estudi de casos, articles de revistes..), presentar els recursos d'informació disponibles i com localitzar-los, avaluar la informació gratuïta d'Internet, evitar el plagi citant correctament la informació i conèixer el funcionament del gestor bibliogràfic Mendeley.

En el curs 2016-17, s'ha realitzat a Tortosa el dimarts 27 de setembre de 2016 a càrrec de Clara Álvarez (Responsable del CRAI Campus Terres de l'Ebre) amb una assistència de 19 estudiants i el mateix dia a Reus, amb dues sessions una al matí i l'altra a la tarda, a càrrec d'Arian Casals (Responsable del CRAI Campus Bellissens) amb una assistència de 23 estudiants en la sessió del matí i 13 estudiants en la sessió de la tarda.

2.6. Convocatòries i lliurament del TFG

El lliurament del TFG es realitza amb una antelació que no supera els 30 dies naturals de la data de la seva defensa en la convocatòria de juny i de 15 dies naturals en les convocatòries de gener i setembre. Les dates concretes per al lliurament es donen a conèixer a través del Moodle.

Els períodes de defensa del TFG es fixen en el calendari acadèmic de grau de la FEE, el qual s'incorpora a la Guia Docent. La data, hora i lloc concret de la defensa de cada TFG es publica a l'espai Moodle.

L'estudiant també ha de lliurar al seu tutor/a, en temps i forma fixats al Moodle, la documentació requerida per a la incorporació del seu TFG al repositori institucional de la URV. El dipòsit i visualització dels TFG al repositori segueix les pautes establertes a la normativa marc del TFG de la URV.

A la Taula 9 es mostren el nombre de treballs assignats, defensats i no presentats corresponents al curs 2016-17: es van defensar un total de 204 treballs, 167 individuals i 37 col·lectius d'un total de 292 treballs assignats.

Taula 9. Treballs assignats, defensats i no presentats. Curs 2016-17

	FIC	ADE	ADE-Reus	ADE-Tortosa	ECO	TOTAL FEE
Nº estudiants matriculats	100	197	146	51	33	330
Nº treballs assignats	85	177	132	45	30	292
Nº treballs defensats	61	125	96	29	18	204
Individuals	47	105	82	23	15	167
Col·lectius	14	20	14	6	3	37
Nº treballs no defensats	24	52	36	16	12	88
Individuals	23	52	36	16	12	87
Col·lectius	1	0	0	0	0	1

Font: Elaboració pròpia.

Data d'extracció de les dades: Novembre 2017

2.7. Avaluació del TFG.

L'avaluació del TFG correspon al tutor/a i a un tribunal d'avaluació, en les ponderacions que s'estableixin a la Guia Docent del TFG. La qualificació és sempre individual per a cada estudiant, tot i que el TFG s'hagi elaborat per un grup de dos/dues estudiants.

El tutor/a qualifica el treball seguint la plantilla de rúbriques d'avaluació per als tutors/es i introdueix la seva qualificació a la graella de qualificacions de Moodle.

El tribunal d'avaluació dels TFG està format per un president/a, un/a vocal i un secretari/ària, essent tots tres docents vinculats als departaments de Gestió d'Empreses i/o d'Economia de la URV que no hagin estat tutors/es dels estudiants que avaluin. La qualificació atorgada pel tribunal és única i és acordada pels tres membres que el formen. El tribunal d'avaluació qualifica el treball i l'exposició de l'estudiant seguint la plantilla de rúbriques d'avaluació per al tribunal i el/la president del tribunal introdueix al Moodle la qualificació atorgada a cada estudiant.

El coordinador/a del TFG emplena les actes del TFG de cada convocatòria i ensenyament incorporant la qualificació final que consta al Moodle. En la Taula 10 es mostren les qualificacions dels estudiants matriculats al TFG en el curs 2016-17 i a la Taula 11 se'n mostra la seva evolució.

Taula 10. Qualificacions dels estudiants per convocatòries. Curs 2016-17

Convocatòria:		Gener		Juny		Setembre		Total	
Grau	Nota	Estudiants	%	Estudiants	%	Estudiants	%	Estudiants	%
FIC	MH		0,00%		0,00%	1	2,38%	1	1,00%
	EXCE.LENT		0,00%	1	2,08%		0,00%	1	1,00%
	NOTABLE	5	50,00%	24	50,00%	5	11,90%	34	34,00%
	APROVAT	4	40,00%	14	29,17%	10	23,81%	28	28,00%
	SUSPENS		0,00%	2	4,17%	9	21,43%	11	11,00%
	NP	1	10,00%	7	14,58%	17	40,48%	25	25,00%
FIC Total		10	100,00%	48	100,00%	42	100,00%	100	100,00%
ADE-Reus	MH		0,00%	3	3,16%		0,00%	3	2,05%
	EXCE.LENT		0,00%	2	2,11%	1	2,38%	3	2,05%
	NOTABLE		0,00%	41	43,16%	5	11,90%	46	31,51%
	APROVAT	7	77,78%	27	28,42%	14	33,33%	48	32,88%
	SUSPENS		0,00%	5	5,26%	5	11,90%	10	6,85%
	NP	2	22,22%	17	17,89%	17	40,48%	36	24,66%
ADE-Reus Total		9	100,00%	95	100,00%	42	100,00%	146	100,00%
ADE-CTE	MH		0,00%	1	3,57%		0,00%	1	1,96%
	EXCE.LENT		0,00%	2	7,14%		0,00%	2	3,92%
	NOTABLE		0,00%	11	39,29%	2	9,52%	13	25,49%
	APROVAT	1	50,00%	8	28,57%	7	33,33%	16	31,37%
	SUSPENS	1	50,00%	2	7,14%		0,00%	3	5,88%
	NP		0,00%	4	14,29%	12	57,14%	16	31,37%
ADE-CTE Total		2	100,00%	28	100,00%	21	100,00%	51	100,00%
ECO	EXCE.LENT			2	10,00%		0,00%	2	6,06%
	NOTABLE			10	50,00%		0,00%	10	30,30%
	APROVAT			5	25,00%	2	15,38%	7	21,21%
	SUSPENS				0,00%	2	15,38%	2	6,06%
	NP			3	15,00%	9	69,23%	12	36,36%
ECO Total				20	100,00%	13	100,00%	33	100,00%
Total FEE		21		191		118		330	

Font: Buidatge actes.

Data d'extracció de les dades: Novembre 2017

Taula 11. Evolució qualificacions dels estudiants per grau i convocatòries.

Curs acad.	Grau	Tipus conv.	Datos												
			MH	% MH	EXCELENT	% EXC	NOTABLE	% NOT	APROVAT	% APR	SUSPENS	% SUS	NP	%NP	TOTAL
2012-13	FIC	JUNY	2	4,5%	5	11,4%	29	65,9%	7	15,9%	0	0,0%	1	2,3%	44
		SETEMBRE	0	0,0%	0	0,0%	8	40,0%	5	25,0%	2	10,0%	5	25,0%	20
		Total FIC	2	3,1%	5	7,8%	37	57,8%	12	18,8%	2	3,1%	6	9,4%	64
	ADE	JUNY	4	4,4%	9	10,0%	39	43,3%	29	32,2%	1	1,1%	8	8,9%	90
		SETEMBRE	0	0,0%	3	9,1%	14	42,4%	7	21,2%	0	0,0%	9	27,3%	33
		Total ADE	4	3,3%	12	9,8%	53	43,1%	36	29,3%	1	0,8%	17	13,8%	123
	ADECTE	JUNY	0	0,0%	2	9,1%	18	81,8%	1	4,5%	0	0,0%	1	4,5%	22
		SETEMBRE	0	0,0%	0	0,0%	8	72,7%	0	0,0%	0	0,0%	3	27,3%	11
		Total ADECTE	0	0,0%	2	6,1%	26	78,8%	1	3,0%	0	0,0%	4	12,1%	33
	ECO	JUNY	1	9,1%	3	27,3%	3	27,3%	1	9,1%	0	0,0%	3	27,3%	11
		SETEMBRE	0	0,0%	1	50,0%	0	0,0%	0	0,0%	0	0,0%	1	50,0%	2
		Total ECO	1	7,7%	4	30,8%	3	23,1%	1	7,7%	0	0,0%	4	30,8%	13
Total 2012-13		7	3,0%	23	9,9%	119	51,1%	50	21,5%	3	1,3%	31	13,3%	233	
2013-14	FIC	GENER	0	0,0%	0	0,0%	1	100,0%	0	0,0%	0	0,0%	0	0,0%	1
		JUNY	2	4,0%	2	4,0%	28	56,0%	14	28,0%	0	0,0%	4	8,0%	50
		SETEMBRE	1	5,3%	0	0,0%	7	36,8%	4	21,1%	0	0,0%	7	36,8%	19
	Total FIC	3	4,3%	2	2,9%	36	51,4%	18	25,7%	0	0,0%	11	15,7%	70	
	ADE	GENER	0	0,0%	0	0,0%	2	28,6%	5	71,4%	0	0,0%	0	0,0%	7
		JUNY	4	4,3%	4	4,3%	55	58,5%	27	28,7%	1	1,1%	3	3,2%	94
		SETEMBRE	0	0,0%	0	0,0%	19	32,8%	16	27,6%	4	6,9%	19	32,8%	58
	Total ADE	4	2,5%	4	2,5%	76	47,8%	48	30,2%	5	3,1%	22	13,8%	159	
	ADECTE	GENER	0	0,0%	0	0,0%	1	50,0%	1	50,0%	0	0,0%	0	0,0%	2
		JUNY	0	0,0%	0	0,0%	7	70,0%	1	10,0%	1	10,0%	1	10,0%	10
		SETEMBRE	0	0,0%	0	0,0%	8	34,8%	7	30,4%	3	13,0%	5	21,7%	23
	Total ADECTE	0	0,0%	0	0,0%	16	45,7%	9	25,7%	4	11,4%	6	17,1%	35	
ECO	GENER	0	0,0%	0	0,0%	2	66,7%	0	0,0%	1	33,3%	0	0,0%	3	
	JUNY	1	6,7%	1	6,7%	7	46,7%	4	26,7%	0	0,0%	2	13,3%	15	
	SETEMBRE	0	0,0%	1	9,1%	1	9,1%	5	45,5%	0	0,0%	4	36,4%	11	
Total ECO	1	3,4%	2	6,9%	10	34,5%	9	31,0%	1	3,4%	6	20,7%	29		
Total 2013-14		8	2,7%	8	2,7%	138	47,1%	84	28,7%	10	3,4%	45	15,4%	293	
2014-15	FIC	GENER	0	0,0%	0	0,0%	3	100,0%	0	0,0%	0	0,0%	0	0,0%	3
		JUNY	0	0,0%	4	10,3%	16	41,0%	13	33,3%	1	2,6%	5	12,8%	39
		SETEMBRE	0	0,0%	0	0,0%	4	15,4%	8	30,8%	1	3,8%	13	50,0%	26
	Total FIC	0	0,0%	4	5,9%	23	33,8%	21	30,9%	2	2,9%	18	26,5%	68	
	ADE	GENER	0	0,0%	0	0,0%	4	66,7%	1	16,7%	0	0,0%	1	16,7%	6
		JUNY	0	0,0%	0	0,0%	48	50,5%	23	24,2%	10	10,5%	14	14,7%	95
		SETEMBRE	0	0,0%	0	0,0%	6	15,8%	14	36,8%	3	7,9%	15	39,5%	38
	Total ADE	0	0,0%	0	0,0%	58	41,7%	38	27,3%	13	9,4%	30	21,6%	139	
	ADECTE	GENER	0	0,0%	0	0,0%	1	100,0%	0	0,0%	0	0,0%	0	0,0%	1
		JUNY	0	0,0%	2	6,3%	16	50,0%	10	31,3%	4	12,5%	0	0,0%	32
		SETEMBRE	0	0,0%	0	0,0%	6	24,0%	10	40,0%	3	12,0%	6	24,0%	25
	Total ADECTE	0	0,0%	2	3,4%	23	39,7%	20	34,5%	7	12,1%	6	10,3%	58	
ECO	GENER	0	0,0%	2	100,0%	0	0,0%	0	0,0%	0	0,0%	0	0,0%	2	
	JUNY	0	0,0%	5	35,7%	7	50,0%	2	14,3%	0	0,0%	0	0,0%	14	
	SETEMBRE	0	0,0%	0	0,0%	10	71,4%	2	14,3%	0	0,0%	2	14,3%	14	
Total ECO	0	0,0%	7	23,3%	17	56,7%	4	13,3%	0	0,0%	2	6,7%	30		
Total 2014-15		0	0,0%	13	4,4%	121	41,0%	83	28,1%	22	7,5%	56	19,0%	295	
2015-16	FIC	GENER	0	0,0%	0	0,0%	0	0,0%	3	75,0%	1	25,0%	0	0,0%	4
		JUNY	0	0,0%	0	0,0%	39	55,7%	13	18,6%	0	0,0%	18	25,7%	70
		SETEMBRE	0	0,0%	0	0,0%	2	8,0%	9	36,0%	5	20,0%	9	36,0%	25
	Total FIC	0	0,0%	0	0,0%	41	41,4%	25	25,3%	6	6,1%	27	27,3%	99	
	ADE	GENER	0	0,0%	0	0,0%	3	37,5%	5	62,5%	0	0,0%	0	0,0%	8
		JUNY	0	0,0%	5	5,2%	35	36,5%	34	35,4%	8	8,3%	14	14,6%	96
		SETEMBRE	0	0,0%	0	0,0%	12	22,6%	10	18,9%	9	17,0%	22	41,5%	53
	Total ADE	0	0,0%	5	3,2%	50	31,8%	49	31,2%	17	10,8%	36	22,9%	157	
	ADECTE	JUNY	0	0,0%	1	9,1%	9	81,8%	1	9,1%	0	0,0%	0	0,0%	11
		SETEMBRE	0	0,0%	0	0,0%	14	37,8%	13	35,1%	6	16,2%	4	10,8%	37
		Total ADECTE	0	0,0%	1	2,1%	23	47,9%	14	29,2%	6	12,5%	4	8,3%	48
	ECO	GENER	0	0,0%	0	0,0%	1	100,0%	0	0,0%	0	0,0%	0	0,0%	1
JUNY		0	0,0%	8	29,6%	10	37,0%	5	18,5%	0	0,0%	4	14,8%	27	
SETEMBRE		0	0,0%	0	0,0%	2	25,0%	1	12,5%	0	0,0%	5	62,5%	8	
Total ECO	0	0,0%	8	22,2%	13	36,1%	6	16,7%	0	0,0%	9	25,0%	36		
Total 2015-16		0	0,0%	14	4,1%	127	37,4%	94	27,6%	29	8,5%	76	22,4%	340	
2016-17	FIC	GENER	0	0,0%	0	0,0%	5	50,0%	4	40,0%	0	0,0%	1	10,0%	10
		JUNY	0	0,0%	1	2,1%	24	50,0%	14	29,2%	2	4,2%	7	14,6%	48
		SETEMBRE	1	2,4%	0	0,0%	5	11,9%	10	23,8%	9	21,4%	17	40,5%	42
	Total FIC	1	1,0%	1	1,0%	34	34,0%	28	28,0%	11	11,0%	25	25,0%	100	
	ADE	GENER	0	0,0%	0	0,0%	0	0,0%	7	77,8%	0	0,0%	2	22,2%	9
		JUNY	3	3,2%	2	2,1%	41	43,2%	27	28,4%	5	5,3%	17	17,9%	95
		SETEMBRE	0	0,0%	1	2,4%	5	11,9%	14	33,3%	5	11,9%	17	40,5%	42
	Total ADE	3	2,1%	3	2,1%	46	31,5%	48	32,9%	10	6,8%	36	24,7%	146	
	ADECTE	GENER	0	0,0%	0	0,0%	0	0,0%	1	50,0%	1	50,0%	0	0,0%	2
		JUNY	1	3,6%	2	7,1%	11	39,3%	8	28,6%	2	7,1%	4	14,3%	28
		SETEMBRE	0	0,0%	0	0,0%	2	9,5%	7	33,3%	0	0,0%	12	57,1%	21
	Total ADECTE	1	2,0%	2	3,9%	13	25,5%	16	31,4%	3	5,9%	16	31,4%	51	
ECO	JUNY	0	0,0%	2	10,0%	10	50,0%	5	25,0%	0	0,0%	3	15,0%	20	
	SETEMBRE	0	0,0%	0	0,0%	0	0,0%	2	15,4%	2	15,4%	9	69,2%	13	
	Total ECO	0	0,0%	2	6,1%	10	30,3%	7	21,2%	2	6,1%	12	36,4%	33	
Total 2016-17		5	1,5%	8	2,4%	103	31,2%	99	30,0%	26	7,9%	89	27,0%	330	
Total general		20	1,3%	66	4,4%	608	40,8%	410	27,5%	90	6,0%	297	19,9%	1491	

Font: Elaboració pròpia a partir de SÍNIA: ACRG12 - Rendiment acadèmic per assignatura (per convocatòria)
Data d'extracció de les dades: Novembre 2017

En la Taula 12 es mostren les qualificacions dels estudiants dels últims 5 cursos acadèmics agrupades per convocatòries. S'observa que en la convocatòria de gener el nombre d'estudiants que s'hi presenten és molt baix. Tanmateix, durant els últims 5 cursos el percentatge mitjà de no presentats en la convocatòria de setembre és molt més elevat (35,3%) que en la convocatòria de juny (12,0%). En especial, aquest curs 2016-17 el percentatge d'estudiants no presentats ha estat del 46,6%. El percentatge mitjà de suspesos en la convocatòria de setembre (10,0%) és més del doble que el corresponent a la convocatòria de juny (3,8%).

Taula 12. Evolució de les qualificacions dels estudiants per convocatòries i curs acadèmic

Tipus convocatòria	Curs acadèmic	Datos											NP	%NP	TOTAL
		MH	%MH	EXCELENT	%EXC	NOTABLE	%NOT	APROVAT	%APR	SUSPENS	%SUS				
GENER	2013-14	0	0,0%	0	0,0%	6	46,2%	6	46,2%	1	7,7%	0	0,0%	13	
	2014-15	0	0,0%	2	16,7%	8	66,7%	1	8,3%	0	0,0%	1	8,3%	12	
	2015-16	0	0,0%	0	0,0%	4	30,8%	8	61,5%	1	7,7%	0	0,0%	13	
	2016-17	0	0,0%	0	0,0%	5	23,8%	12	57,1%	1	4,8%	3	14,3%	21	
Total GENER		0	0,0%	2	3,4%	23	39,0%	27	45,8%	3	5,1%	4	6,8%	59	
JUNY	2012-13	7	4,2%	19	11,4%	89	53,3%	38	22,8%	1	0,6%	13	7,8%	167	
	2013-14	7	4,1%	7	4,1%	97	57,4%	46	27,2%	2	1,2%	10	5,9%	169	
	2014-15	0	0,0%	11	6,1%	87	48,3%	48	26,7%	15	8,3%	19	10,6%	180	
	2015-16	0	0,0%	14	6,9%	93	45,6%	53	26,0%	8	3,9%	36	17,6%	204	
	2016-17	4	2,1%	7	3,7%	86	45,0%	54	28,3%	9	4,7%	31	16,2%	191	
Total JUNY		18	2,0%	58	6,4%	452	49,6%	239	26,2%	35	3,8%	109	12,0%	911	
SETEMBRE	2012-13	0	0,0%	4	6,1%	30	45,5%	12	18,2%	2	3,0%	18	27,3%	66	
	2013-14	1	0,9%	1	0,9%	35	31,5%	32	28,8%	7	6,3%	35	31,5%	111	
	2014-15	0	0,0%	0	0,0%	26	25,2%	34	33,0%	7	6,8%	36	35,0%	103	
	2015-16	0	0,0%	0	0,0%	30	24,4%	33	26,8%	20	16,3%	40	32,5%	123	
	2016-17	1	0,8%	1	0,8%	12	10,2%	33	28,0%	16	13,6%	55	46,6%	118	
Total SETEMBRE		2	0,4%	6	1,2%	133	25,5%	144	27,6%	52	10,0%	184	35,3%	521	
Total general		20	1,3%	66	4,4%	608	40,8%	410	27,5%	90	6,0%	297	19,9%	1491	

Font: Elaboració pròpia a partir de SÍNIA: ACRG12 - Rendiment acadèmic per assignatura (per convocatòria)
Data d'extracció de les dades: Novembre 2017

En les Taules 13, 14 i 15, així com en els Gràfics 2, 3 i 4, es mostren, respectivament, les taxes de rendiment (ràtio crèdits aprovats/ crèdits ordinaris matriculats), les taxes d'èxit (ràtio crèdits aprovats/ crèdits presentats) i les taxes de no presentats (relació crèdits no presentats/ crèdits ordinaris matriculats) dels últims 5 cursos.

En el conjunt de la Facultat, la taxa de rendiment ha tingut un importat descens passant del 85,4% en el curs 2012-13 al 65,2% en el curs 2016-17, per sota del valor lliandar (<75%) en tots els graus. Entenem que aquest fet és difícil de corregir ja que els estudiants que tenen assignatures suspeses demanen endarrerir el TFG a setembre i en funció del resultat de les altres assignatures decideixen presentar-se o deixar-ho per al proper curs. Es proposa modificar la taxa de rendiment dels ensenyaments tenint en compte el comentat i així ajustar aquesta taxa a la realitat.

La taxa d'èxit també ha disminuït encara que en menys intensitat, passant del 98,5% en el curs 2012-13 al 89,2% en el curs 2016-17, situant-se lleugerament per sota del valor objectiu (90%) però per damunt del valor lliandar (<85%).

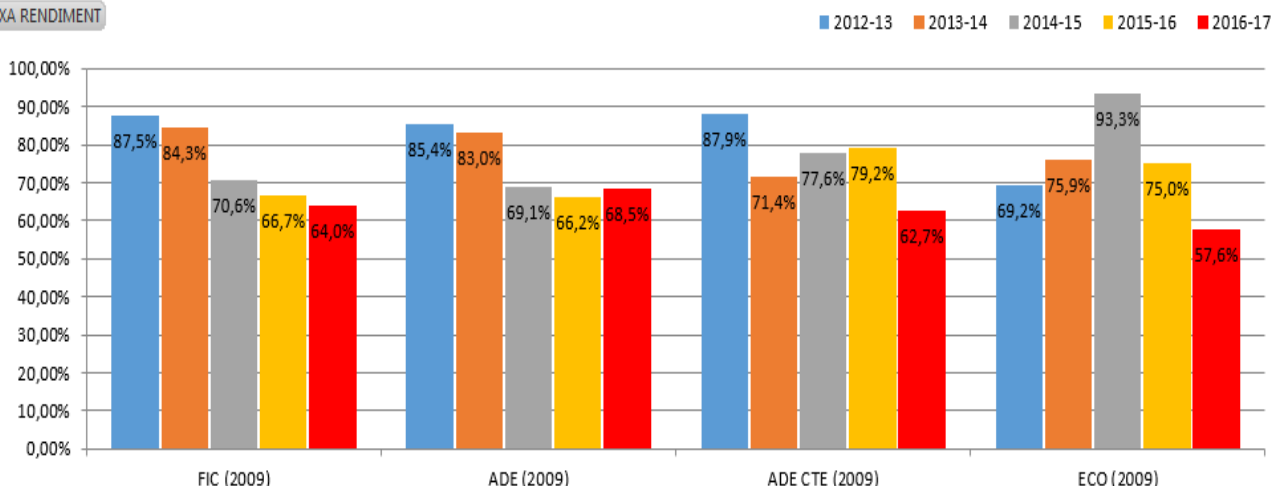
Taula 13. Taxa de rendiment del TFG (Indicador 6 PR-FEE-019)

Taxa Rendiment TFG	2012-13	2013-14	2014-15	2015-16	2016-17	Valor objectiu	Valor lliandar
FIC	87,5%	84,3%	70,6%	66,7%	64,0%	80%	<75%
ADE	85,9%	80,9%	71,6%	69,3%	67,0%	80%	<75%
ADE-Reus	85,4%	83,0%	69,1%	66,2%	68,5%	80%	<75%
ADE-Tortosa	87,9%	71,4%	77,6%	79,2%	62,7%	80%	<75%
ECO	69,2%	75,9%	93,3%	75,0%	57,6%	80%	<75%
Total Graus	85,4%	81,2%	73,6%	69,1%	65,2%	80%	<75%

Font: SÍNIA: ACRG10 - Assignatures segons taxa d'èxit i taxa de rendiment
Data d'extracció de les dades: Novembre 2017

Gràfic2. Taxa de rendiment per grau i any acadèmic

TAXA RENDIMENT



Font: SÍNIA: ACRG10 - Assignatures segons taxa d'èxit i taxa de rendiment
Data d'extracció de les dades: Novembre 2017

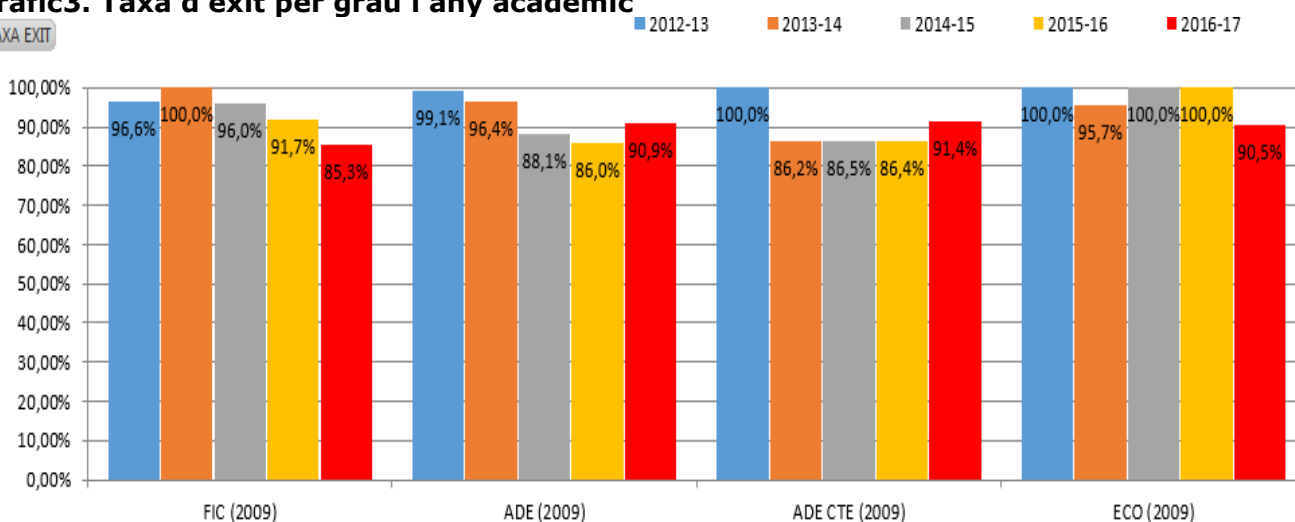
Taula 14. Taxa d'èxit del TFG (Indicador 7 PR-FEE-019)

Taxa Èxit TFG	2012-13	2013-14	2014-15	2015-16	2016-17	Valor objectiu	Valor llindar
FIC	96,6%	100,0%	96,0%	91,7%	85,3%	90%	<85%
ADE	99,3%	94,6%	87,6%	86,1%	91,0%	90%	<85%
ADE-Reus	99,1%	96,4%	88,1%	86,0%	90,9%	90%	<85%
ADE-Tortosa	100,0%	86,2%	86,5%	86,4%	91,4%	90%	<85%
ECO	100,0%	95,7%	100,0%	100,0%	90,5%	90%	<85%
Total Graus	98,5%	96,0%	90,8%	89,0%	89,2%	90%	<85%

Font: SÍNIA: ACRG10 - Assignatures segons taxa d'èxit i taxa de rendiment
Data d'extracció de les dades: Novembre 2017

Gràfic3. Taxa d'èxit per grau i any acadèmic

TAXA EXIT



Font: SÍNIA: ACRG10 - Assignatures segons taxa d'èxit i taxa de rendiment
Data d'extracció de les dades: Novembre 2017

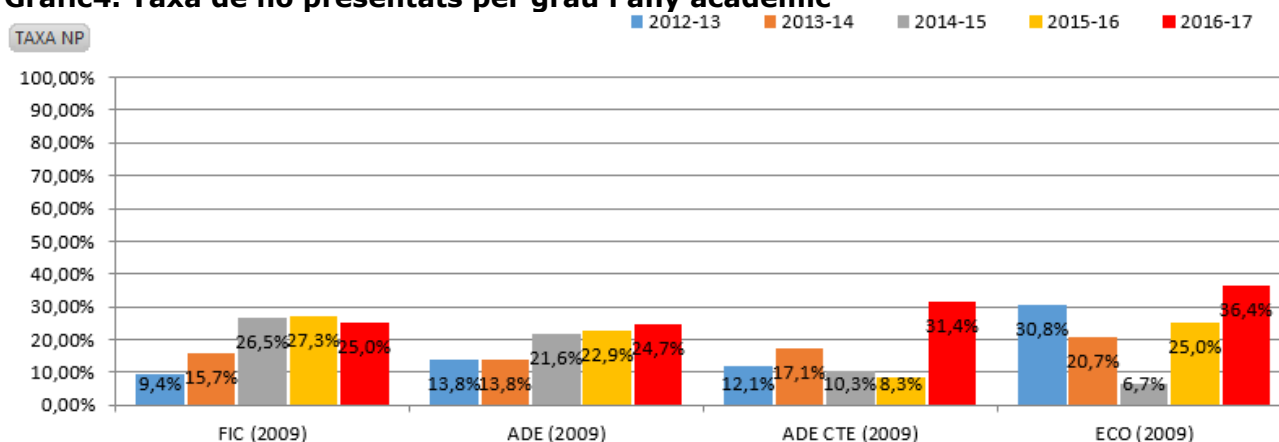
La taxa global de no presentats ha anat augmentat en cada curs acadèmic, situant-se en el 27,0% en l'últim curs 2016-17.

Taula 15. Taxa de no presentats del TFG

Taxa No Presentats TFG	2012-13	2013-14	2014-15	2015-16	2016-17
FIC	9,4%	15,7%	26,5%	27,3%	25,0%
ADE	13,5%	14,4%	18,3%	19,5%	26,4%
ADE-Reus	13,8%	13,8%	21,6%	22,9%	24,7%
ADE-Tortosa	12,1%	17,1%	10,3%	8,3%	31,4%
ECO	30,8%	20,7%	6,7%	25,0%	36,4%
Total Graus	13,3%	15,4%	19,0%	22,4%	27,0%

Font: SÍNIA: Elaboració pròpia a partir de ACRG10 - Assignatures segons taxa d'èxit i taxa de rendiment
Data d'extracció de les dades: Novembre 2017

Gràfic4. Taxa de no presentats per grau i any acadèmic



Font: SÍNIA: Elaboració pròpia a partir de ACRG10 - Assignatures segons taxa d'èxit i taxa de rendiment
Data d'extracció de les dades: Novembre 2017

2.8. Anàlisi de les enquestes de satisfacció dels agents d'interès.

En el procés del TFG es realitzen les enquestes i qüestionaris següents:

Pel que fa als estudiants:

- Qüestionari de satisfacció de la sessió informativa als estudiants.
- Enquesta de satisfacció del desenvolupament del TFG.

Per que fa als tutors/es que han tutoritzat treballs:

- Qüestionari de satisfacció de la sessió informativa als tutors/es.
- Enquesta de satisfacció del tutor/a de TFG

2.8.1. Enquestes de satisfacció als estudiants

2.8.1.1. Qüestionari de satisfacció de la sessió informativa als estudiants.

a) Característiques i participació

Un cop finalitzada la sessió informativa als estudiants es realitza un qüestionari on les respostes són recollides directament pel coordinador/a del TFG. El qüestionari pot consultar-se a l'Annex 1 d'aquest informe i consta de tres preguntes, una primera per identificar el grau que cursa l'estudiant, una segona on ha de valorar de 0 a 10 la informació rebuda en aquesta sessió i per últim una pregunta oberta per fer qualsevol comentari.

Les Taules 16, 17 i 18 mostren les característiques, participació i resultats d'aquest qüestionari en els tres anys dels quals es disposa d'informació.

Taula 16. Característiques i participació.

Qüestionari sessió informativa TFG estudiants	2014-15(*)	2015-16	2016-17
Propietari de l'enquesta	FEE	FEE	FEE
Format de lliurament	Paper	Paper	Paper
Periodicitat	Anual	Anual	Anual
Població (N total de destinataris)	295	340	330
Nombre d'estudiants TFG			
Nombre d'enquestes contestades	116	145	135
Percentatge de participació	47%	43%	41%

(*) El curs 2014-15 no inclou els estudiants d'ADE-Tortosa Font: Elaboració pròpia.
 Data d'extracció de les dades: Novembre 2017

Taula 17. Participació en el qüestionari de satisfacció de la sessió informativa als estudiants. Dades per ensenyament

Titulació	2014-15(*)			2015-16			2016-17		
	Resp.	Est. Matr.	%	Resp.	Est. Matr.	%	Resp.	Est. Matr.	%
FIC	32	68	47%	39	99	39%	27	100	27%
ADE-Reus	68	139	49%	55	157	35%	54	146	37%
ADE-Tortosa	nd	58	nd	29	48	60%	36	51	71%
ECO	16	30	53%	22	36	61%	18	33	55%
Total Graus	116	295	47%	145	340	43%	135	330	41%

(*) El curs 2014-15 no inclou els estudiants d'ADE-Tortosa
 Font: Elaboració pròpia.
 Data d'extracció de les dades: Novembre 2017

b) Resultats

Taula 18. Satisfacció sessió informativa als estudiants.

Valora de 0 a 10 la informació rebuda en aquesta sessió	2014-15	2015-16	2016-17
FIC	8,66	8,63	8,81
ADE-Reus	8,25	8,52	8,35
ADE-Tortosa	nd	8,59	8,75
ECO	7,55	7,77	8,56
Total Graus	8,26	8,45	8,58
Indica si has trobat a faltar alguna informació i qualsevol altre comentari que desitgis fer.	2016-17		
Informació més detallada sobre l'avançament de la convocatòria de TFG	1		
Informació més concreta: Nombre màxim de pàgines del TFG Data màxima d'últim lliurament del TFG	2		
Informació sobre temes a escollir	2		
Avançar la informació rebuda en aquesta sessió a final de curs de 3r	6		
Fer el procés d'endarreriment/avançament de la convocatòria del TFG reversible	1		
Total Graus	12		

Font: Elaboració pròpia.

Data d'extracció de les dades: Novembre 2017

c) Valoració sessió informativa als estudiants de TFG

En el curs 2016-17 s'han obtingut 135 enquestes (40,9% de participació) i la valoració mitjana de la informació rebuda en la sessió informativa als estudiants va ser de 8,58. En quant a la pregunta oberta per indicar si ha faltat alguna informació o altres comentaris, 6 estudiants sol·liciten avançar la sessió informativa sobre el TFG al juny de 3r curs. Anteriorment s'havia fet aquesta reunió al juny i els resultats no van ser els esperats. Amb la proposta de millora proposada en aquest informe d'elaborar una guia de TFG per als estudiants, com es descriurà posteriorment, creiem que quedarà coberta aquesta necessitat.

2.8.1.2. Enquesta de satisfacció de l'estudiant.

a) Característiques i participació

Mentre que en el curs 2014-15 l'enquesta de satisfacció dels estudiants es passava en paper i es recollia el dia de la presentació del TFG, a partir del curs 2015-16, l'enquesta es realitza mitjançant l'entorn Moodle de l'assignatura. En el curs 2016-17, tal com s'especificava en les propostes de millora contingudes a l'informe de TFG/TFM del curs 2015-16, s'ha modificat el qüestionari de l'enquesta per tal d'obtenir informació sobre la satisfacció del procés de TFG identificant al tutor/a. El qüestionari conté un total de 25 preguntes i s'estructura en 6 blocs: informació prèvia del TFG, assignació de l'àmbit del TFG, tutor/a, desenvolupament del TFG, sistema de qualificació i valoració global (veure qüestionari a l'Annex2 d'aquest informe).

Les Taules 19 i 20 mostren les característiques i participació en aquesta enquesta i tot seguit se'n detallen els resultats.

Taula 19. Característiques i participació.

Enquesta TFG estudiants	2014-15	2015-16	2016-17
Propietari de l'enquesta	FEE	FEE	FEE
Format de lliurament	Paper	Moodle	Moodle
Periodicitat	Anual	Anual	Anual
Població (N total de destinataris)			
Nombre d'estudiants matriculats del TFG	295	340	330
Nombre d'enquestes contestades	179	89	120
Percentatge de participació	61%	26%	36%

Font: Elaboració pròpia.

Data d'extracció de les dades: Novembre 2017

Taula 20. Participació en l'enquesta de satisfacció d'estudiants. Dades per ensenyament

Titulació	2014-15(*)			2015-16			2016-17		
	Resp.	Est. Matr.	%	Resp.	Est. Matr.	%	Resp.	Est. Matr.	%
FIC	40	68	59%	23	99	23%	31	100	31%
ADE-Reus	95	139	68%	45	157	29%	60	146	41%
ADE-Tortosa	17	58	nd	10	48	21%	13	51	25%
ECO	25	30	83%	11	36	31%	16	33	48%
NS/NC	2	--	nd	0	--	nd	0	--	nd
Total Graus	179	295	61%	89	340	26%	120	330	36%

Font: Elaboració pròpia.

Data d'extracció de les dades: Novembre 2017

b) Resultats

Bloc1. Informació prèvia del TFG.

1. Per quin dels mitjans següents has obtingut informació sobre el TFG? (Pots marcar més d'una casella)

	2014-15					Total 2014- 15	2015-16				Total 2015- 16	2016-17				Total 2016- 17
	FIC	ADE- REUS	ADE- CTE	ECO	NS/NC		FIC	ADE- REUS	ADE- CTE	ECO		FIC	ADE- REUS	ADE- CTE	ECO	
Correu electrònic	31,96%	26,50%	25,64%	31,67%	0,00%	28,24%	16,36%	21,43%	11,54%	13,04%	18,26%	22,78%	17,53%	23,08%	22,50%	20,19%
Guia docent	12,37%	8,55%	7,69%	10,00%	0,00%	9,49%	5,45%	10,32%	15,38%	21,74%	10,87%	11,39%	11,69%	10,26%	5,00%	10,58%
Moodle	31,96%	33,76%	33,33%	33,33%	0,00%	33,10%	40,00%	25,40%	34,62%	26,09%	30,00%	29,11%	26,62%	23,08%	25,00%	26,60%
Normativa TFG de la FEE	4,12%	9,40%	5,13%	6,67%	0,00%	7,41%	14,55%	19,05%	15,38%	8,70%	16,52%	12,66%	18,83%	15,38%	20,00%	16,99%
Sessions informatives del TFG	19,59%	21,79%	28,21%	18,33%	100,00%	21,76%	23,64%	23,81%	23,08%	30,43%	24,35%	24,05%	25,32%	28,21%	27,50%	25,64%

2. Com prefereixes que t'arribi la informació?

	2014-15					Total 2014- 15	2015-16				Total 2015- 16	2016-17				Total 2016- 17
	FIC	ADE- REUS	ADE- CTE	ECO	NS/NC		FIC	ADE- REUS	ADE- CTE	ECO		FIC	ADE- REUS	ADE- CTE	ECO	
A través de l'assistència a les sessions informatives	6,67%	12,50%	21,05%	15,38%	0,00%	12,25%	8,70%	23,91%	10,00%	33,33%	19,78%	9,68%	16,67%	15,38%	25,00%	15,83%
Consultant la informació a la web	20,00%	25,00%	15,79%	15,38%	50,00%	22,06%	8,70%	23,91%	30,00%	16,67%	19,78%	22,58%	25,00%	15,38%	12,50%	21,67%
Directament al correu electrònic	73,33%	61,61%	63,16%	69,23%	50,00%	65,20%	82,61%	52,17%	60,00%	50,00%	60,44%	67,74%	58,33%	69,23%	62,50%	62,50%
NS/NC	0,00%	0,89%	0,00%	0,00%	0,00%	0,49%	0,00%	0,00%	0,00%	0,00%	0,00%	0,00%	0,00%	0,00%	0,00%	0,00%

3. T'ha faltat informació?

	2014-15					Total 2014- 15	2015-16				Total 2015- 16	2016-17				Total 2016- 17
	FIC	ADE- REUS	ADE- CTE	ECO	NS/NC		FIC	ADE- REUS	ADE- CTE	ECO		FIC	ADE- REUS	ADE- CTE	ECO	
Sí	15,00%	18,95%	17,65%	24,00%	50,00%	18,99%	21,74%	15,56%	30,00%	9,09%	17,98%	6,45%	18,33%	0,00%	0,00%	10,83%
No	85,00%	81,05%	82,35%	72,00%	50,00%	80,45%	78,26%	84,44%	70,00%	90,91%	82,02%	93,55%	81,67%	100,00%	100,00%	89,17%
NS/NC	0,00%	0,00%	0,00%	4,00%	0,00%	0,56%	0,00%	0,00%	0,00%	0,00%	0,00%	0,00%	0,00%	0,00%	0,00%	0,00%

4. Quan creus que és òptim rebre la informació sobre els aspectes generals de funcionament del TFG?

	2014-15					Total 2014- 15	2015-16				Total 2015- 16	2016-17				Total 2016- 17
	FIC	ADE- REUS	ADE- CTE	ECO	NS/NC		FIC	ADE- REUS	ADE- CTE	ECO		FIC	ADE- REUS	ADE- CTE	ECO	
A finals del curs acadèmic anterior	35,00%	38,95%	35,29%	60,00%	0,00%	40,22%	26,09%	45,65%	40,00%	36,36%	38,89%	41,94%	45,00%	46,15%	37,50%	43,33%
A principis del curs acadèmic en què has matriculat el TFG	60,00%	61,05%	58,82%	32,00%	100,00%	56,98%	73,91%	52,17%	60,00%	63,64%	60,00%	58,06%	55,00%	53,85%	62,50%	56,67%
NS/NC	5,00%	0,00%	5,88%	8,00%	0,00%	2,79%	0,00%	2,17%	0,00%	0,00%	1,11%	0,00%	0,00%	0,00%	0,00%	0,00%

Bloc2. Assignació de l'àmbit del TFG

5. Consideres que l'oferta d'àmbits del TFG per al teu ensenyament és adequada?

	2014-15					Total 2014-15	2015-16					Total 2015-16	2016-17				Total 2016-17
	FIC	ADE-REUS	ADE-CTE	ECO	NS/NC		FIC	ADE-REUS	ADE-CTE	ECO		FIC	ADE-REUS	ADE-CTE	ECO		
Sí	97,50%	97,89%	88,24%	96,00%	50,00%	96,09%	95,65%	93,33%	100,00%	81,82%	93,26%	93,55%	88,33%	100,00%	87,50%	90,83%	
No	2,50%	2,11%	11,76%	4,00%	50,00%	3,91%	4,35%	6,67%	0,00%	18,18%	6,74%	6,45%	11,67%	0,00%	12,50%	9,17%	

6. Consideres que el procediment per a sol·licitar l'àmbit del TFG és àgil?

	2014-15					Total 2014-15	2015-16				Total 2015-16	2016-17				Total 2016-17
	FIC	ADE-REUS	ECO	ADE-CTE	NS/NC		FIC	ADE-REUS	ECO	ADE-CTE		FIC	ADE-REUS	ECO	ADE-CTE	
Sí	85,00%	82,11%	92,00%	94,12%	100,00%	85,47%	91,30%	75,56%	81,82%	80,00%	80,90%	70,97%	68,33%	93,75%	100,00%	75,83%
No	15,00%	17,89%	8,00%	5,88%	0,00%	14,53%	8,70%	24,44%	18,18%	20,00%	19,10%	29,03%	31,67%	6,25%	0,00%	24,17%

7. Consideres que el termini d'assignació de l'àmbit i tutor/a del TFG és adequat?

	2014-15					Total 2014-15	2015-16				Total 2015-16	2016-17				Total 2016-17
	FIC	ADE-REUS	ADE-CTE	ECO	NS/NC		FIC	ADE-REUS	ADE-CTE	ECO		FIC	ADE-REUS	ADE-CTE	ECO	
Sí	72,50%	69,47%	76,47%	76,00%	50,00%	71,51%	82,61%	64,44%	50,00%	72,73%	68,54%	54,84%	53,33%	38,46%	87,50%	56,67%
No	25,00%	29,47%	23,53%	24,00%	50,00%	27,37%	17,39%	35,56%	50,00%	27,27%	31,46%	45,16%	46,67%	61,54%	12,50%	43,33%
NS/NC	2,50%	1,05%	0,00%	0,00%	0,00%	1,12%	0,00%	0,00%	0,00%	0,00%	0,00%	0,00%	0,00%	0,00%	0,00%	0,00%

8. Valora globalment el procés d'assignació d'àmbit del TFG

	2014-15					Total 2014-15	2015-16				Total 2015-16	2016-17				Total 2016-17
	FIC	ADE-REUS	ADE-CTE	ECO	NS/NC		FIC	ADE-REUS	ADE-CTE	ECO		FIC	ADE-REUS	ADE-CTE	ECO	
Total general	7,50	7,45	7,35	7,72	6,50	7,48	7,83	7,33	7,20	6,91	7,39	6,90	6,59	7,69	7,87	6,96

Bloc 3. Tutor/a

9. El seguiment del teu treball per part del tutor/a assignat ha estat ...

	2014-15					Total 2014-15	2015-16				Total 2015-16	2016-17				Total 2016-17
	FIC	ADE-REUS	ADE-CTE	ECO	NS/NC		FIC	ADE-REUS	ADE-CTE	ECO		FIC	ADE-REUS	ADE-CTE	ECO	
Excessiu	2,50%	0,00%	0,00%	0,00%	0,00%	0,56%	0,00%	0,00%	0,00%	9,09%	1,12%	0,00%	1,67%	0,00%	0,00%	0,83%
Correcte	62,50%	82,11%	70,59%	96,00%	100,00%	78,77%	86,96%	75,56%	70,00%	72,73%	77,53%	87,10%	78,33%	100,00%	93,75%	85,00%
Escàs	35,00%	17,89%	29,41%	4,00%	0,00%	20,67%	13,04%	24,44%	30,00%	18,18%	21,35%	12,90%	20,00%	0,00%	6,25%	14,17%

10. Quan has necessitat contactar amb el teu tutor/a, t'ha estat fàcil fer-ho?

	2014-15					Total 2014-15	2015-16				Total 2015-16	2016-17				Total 2016-17
	FIC	ADE-REUS	ADE-CTE	ECO	NS/NC		FIC	ADE-REUS	ADE-CTE	ECO		FIC	ADE-REUS	ADE-CTE	ECO	
Molt	37,50%	37,89%	29,41%	56,00%	0,00%	39,11%	52,17%	35,56%	10,00%	72,73%	41,57%	41,94%	38,33%	69,23%	50,00%	44,17%
Bastant	27,50%	34,74%	41,18%	32,00%	100,00%	34,08%	30,43%	48,89%	60,00%	0,00%	39,33%	35,48%	35,00%	30,77%	37,50%	35,00%
Poc	15,00%	20,00%	17,65%	12,00%	0,00%	17,32%	13,04%	2,22%	20,00%	27,27%	10,11%	16,13%	23,33%	0,00%	12,50%	17,50%
Gens	17,50%	7,37%	11,76%	0,00%	0,00%	8,94%	4,35%	13,33%	10,00%	0,00%	8,99%	6,45%	3,33%	0,00%	0,00%	3,33%
NS/NC	2,50%	0,00%	0,00%	0,00%	0,00%	0,56%	0,00%	0,00%	0,00%	0,00%	0,00%	0,00%	0,00%	0,00%	0,00%	0,00%

11. Grau de satisfacció global respecte al tutor/a assignat

	2014-15				Total 2014-15	2015-16				Total 2015-16	2016-17				Total 2016-17
	FIC	ADE-REUS	ADE-CTE	ECO		FIC	ADE-REUS	ADE-CTE	ECO		FIC	ADE-REUS	ADE-CTE	ECO	
Total general	7,40	7,58	7,00	8,68	7,64	7,91	7,36	7,50	7,55	7,54	7,81	7,52	9,15	8,63	7,92

Bloc4. Desenvolupament del TFG

12. Les hores dedicades a l'elaboració del TFG s'ajusten al seu nombre de crèdits?

	2014-15					Total 2014-15	2015-16				Total 2015-16	2016-17				Total 2016-17
	FIC	ADE-REUS	ADE-CTE	ECO	NS/NC		FIC	ADE-REUS	ADE-CTE	ECO		FIC	ADE-REUS	ADE-CTE	ECO	
Sí	72,50%	56,84%	52,94%	60,00%	0,00%	59,78%	60,87%	57,78%	10,00%	54,55%	52,81%	58,06%	48,33%	30,77%	81,25%	53,33%
No	22,50%	37,89%	47,06%	36,00%	100,00%	35,75%	39,13%	40,00%	90,00%	45,45%	46,07%	41,94%	51,67%	69,23%	18,75%	46,67%
NS/NC	5,00%	5,26%	0,00%	4,00%	0,00%	4,47%	0,00%	2,22%	0,00%	0,00%	1,12%	0,00%	0,00%	0,00%	0,00%	0,00%

13. En cas d'avançament/endarreriment de la convocatòria del TFG has tingut informació suficient del tràmit a realitzar?

	2015-16				Total 2015-16	2016-17				Total 2016-17
	FIC	ADE-REUS	ADE-CTE	ECO		FIC	ADE-REUS	ADE-CTE	ECO	
Sí	34,78%	40,00%	70,00%	18,18%	39,33%	36,67%	28,33%	23,08%	20,00%	28,81%
No	0,00%	0,00%	0,00%	18,18%	2,25%	6,67%	8,33%	0,00%	6,67%	6,78%
No he avançat ni endarrerit la convocatòria	65,22%	57,78%	30,00%	63,64%	57,30%	56,67%	63,33%	76,92%	73,33%	64,41%
NS/NC	0,00%	2,22%	0,00%	0,00%	1,12%	0,00%	0,00%	0,00%	0,00%	0,00%

14. Has realitzat el TFG en anglès?

	2014-15					Total 2014-15	2015-16				Total 2015-16	2016-17				Total 2016-17
	FIC	ADE-REUS	ADE-CTE	ECO	NS/NC		FIC	ADE-REUS	ADE-CTE	ECO		FIC	ADE-REUS	ADE-CTE	ECO	
Sí	0,00%	6,32%	0,00%	8,00%	0,00%	4,47%	0,00%	6,67%	10,00%	9,09%	5,62%	0,00%	5,00%	0,00%	18,75%	5,00%
No	95,00%	87,37%	100,00%	88,00%	100,00%	90,50%	100,00%	91,11%	90,00%	90,91%	93,26%	100,00%	95,00%	100,00%	81,25%	95,00%
NS/NC	5,00%	6,32%	0,00%	4,00%	0,00%	5,03%	0,00%	2,22%	0,00%	0,00%	1,12%	0,00%	0,00%	0,00%	0,00%	0,00%

En cas que la resposta anterior sigui afirmativa, valora aquesta experiència

	2014-15		Total 2014-15	2015-16			Total 2015-16	2016-17		Total 2016-17	
	ADE-REUS	ECO		FIC	ADE-REUS	ADE-CTE	ECO	ADE-REUS	ECO		
Total general	9,00	8,67	8,92	8,00	8,00	10,00	5,50	7,57	7,33	9,50	8,20

15. Has realitzat el TFG conjuntament amb un altre estudiant?

	2014-15					Total 2014-15	2015-16				Total 2015-16	2016-17				Total 2016-17
	FIC	ADE-REUS	ADE-CTE	ECO	NS/NC		FIC	ADE-REUS	ADE-CTE	ECO		FIC	ADE-REUS	ADE-CTE	ECO	
Sí	22,50%	38,95%	64,71%	12,00%	50,00%	34,08%	30,43%	13,33%	40,00%	27,27%	22,47%	25,81%	20,00%	15,38%	25,00%	21,67%
No	72,50%	55,79%	35,29%	84,00%	50,00%	61,45%	69,57%	84,44%	60,00%	72,73%	76,40%	74,19%	80,00%	84,62%	75,00%	78,33%
NS/NC	5,00%	5,26%	0,00%	4,00%	0,00%	4,47%	0,00%	2,22%	0,00%	0,00%	1,12%	0,00%	0,00%	0,00%	0,00%	0,00%

En cas que la resposta anterior sigui afirmativa, valora aquesta experiència

	2014-15					Total 2014-15	2015-16				Total 2015-16	2016-17				Total 2016-17
	FIC	ADE-REUS	ADE-CTE	ECO	NS/NC		FIC	ADE-REUS	ADE-CTE	ECO		FIC	ADE-REUS	ADE-CTE	ECO	
Total general	8,78	8,64	9,64	10,00	10,00	8,90	9,57	7,67	5,50	8,00	7,95	8,67	8,08	9,50	7,75	8,33

16. Has utilitzat les competències assolides al llarg de la titulació en l'elaboració i defensa del teu TFG?

	2014-15					Total 2014-15	2015-16				Total 2015-16	2016-17				Total 2016-17
	FIC	ADE-REUS	ADE-CTE	ECO	NS/NC		FIC	ADE-REUS	ADE-CTE	ECO		FIC	ADE-REUS	ADE-CTE	ECO	
Molt	22,50%	23,16%	17,65%	12,00%	50,00%	21,23%	30,43%	22,22%	30,00%	9,09%	23,60%	25,81%	11,67%	7,69%	12,50%	15,00%
Bastant	60,00%	60,00%	64,71%	64,00%	50,00%	60,89%	47,83%	62,22%	70,00%	63,64%	59,55%	58,06%	61,67%	84,62%	75,00%	65,00%
Poc	7,50%	11,58%	11,76%	20,00%	0,00%	11,73%	21,74%	8,89%	0,00%	18,18%	12,36%	16,13%	20,00%	7,69%	6,25%	15,83%
Gens	0,00%	0,00%	5,88%	0,00%	0,00%	0,56%	0,00%	2,22%	0,00%	9,09%	2,25%	0,00%	6,67%	0,00%	6,25%	4,17%
NS/NC	10,00%	5,26%	0,00%	4,00%	0,00%	5,59%	0,00%	4,44%	0,00%	0,00%	2,25%	0,00%	0,00%	0,00%	0,00%	0,00%

17. Com vas conèixer l'existència de les sessions informatives organitzades pel CRAI sobre recursos bibliogràfics adreçades a estudiants de TFG?

	2014-15					Total 2014- 15	2015-16					Total 2015- 16	2016-17					Total 2016- 17
	FIC	ADE- REUS	ADE- CTE	ECO	NS/NC		FIC	ADE- REUS	ADE- CTE	ECO		FIC	ADE- REUS	ADE- CTE	ECO			
Altres vies: cartells, correu electrònic...	0,00%	0,00%	0,00%	0,00%	0,00%	0,00 %	13,04 %	22,22 %	30,0 0%	18,18 %	20,22 %	22,58 %	25,00 %	61,54 %	62,50 %	33,33 %		
Mitjançant missatge al Moodle	70,00 %	73,68 %	88,24 %	84,00 %	100,00 %	75,98 %	60,87 %	46,67 %	40,0 0%	18,18 %	46,07 %	51,61 %	45,00 %	38,46 %	25,00 %	43,33 %		
No coneixia l'existència d'aquestes sessions	10,00 %	11,58 %	11,76 %	8,00%	0,00%	10,61 %	17,39 %	20,00 %	30,0 0%	63,64 %	25,84 %	12,90 %	18,33 %	0,00%	12,50 %	14,17 %		
Per la web de la FEE	7,50%	8,42%	0,00%	4,00%	0,00%	6,70 %	8,70%	8,89%	0,00 %	0,00%	6,74 %	12,90 %	11,67 %	0,00%	0,00%	9,17%		
NS/NC	12,50 %	6,32%	0,00%	4,00%	0,00%	6,70 %	0,00%	2,22%	0,00 %	0,00%	1,12 %	0,00%	0,00%	0,00%	0,00%	0,00%		

18. En cas que participessis en les sessions organitzades pel CRAI sobre recursos bibliogràfics, valora el teu grau de satisfacció amb aquestes sessions

	2014-15					Total 2014- 15	2015-16					Total 2015- 16	2016-17					Total 2016- 17
	FIC	ADE- REUS	ADE- CTE	ECO	NS/NC		FIC	ADE- REUS	ADE- CTE	ECO		FIC	ADE- REUS	ADE- CTE	ECO			
Total general	7,63	7,14	6,14	7,83	8,00	7,23	7,40	7,44	6,00	1,00	6,83	8,43	7,67	7,17	8,75	7,88		

Bloc 5. Sistema de qualificació

19. El termini entre la data de lliurament i defensa del TFG és adequat?

	2014-15					Total 2014- 15	2015-16				Total 2015- 16	2016-17				Total 2016- 17
	FIC	ADE- REUS	ADE- CTE	ECO	NS/NC		FIC	ADE- REUS	ADE- CTE	ECO		FIC	ADE- REUS	ADE- CTE	ECO	
Sí	82,50%	75,79%	94,12%	84,00%	0,00%	79,33%	91,30%	86,67%	80,00%	90,91%	87,64%	100,00%	81,67%	84,62%	100,00%	89,17%
No	12,50%	16,84%	5,88%	12,00%	100,00%	15,08%	8,70%	11,11%	20,00%	9,09%	11,24%	0,00%	18,33%	15,38%	0,00%	10,83%
NS/NC	5,00%	7,37%	0,00%	4,00%	0,00%	5,59%	0,00%	2,22%	0,00%	0,00%	1,12%	0,00%	0,00%	0,00%	0,00%	0,00%

20. Creus que és adient el procés establert per lliurar el TFG?

	2014-15					Total 2014- 15	2015-16				Total 2015- 16	2016-17				Total 2016- 17
	FIC	ADE- REUS	ADE- CTE	ECO	NS/NC		FIC	ADE- REUS	ADE- CTE	ECO		FIC	ADE- REUS	ADE- CTE	ECO	
Sí	90,00%	85,26%	88,24%	80,00%	100,00%	86,03%	91,30%	88,89%	70,00%	81,82%	86,52%	83,87%	81,67%	100,00%	93,75%	85,83%
No	2,50%	8,42%	11,76%	16,00%	0,00%	8,38%	8,70%	8,89%	30,00%	18,18%	12,36%	16,13%	18,33%	0,00%	6,25%	14,17%
NS/NC	7,50%	6,32%	0,00%	4,00%	0,00%	5,59%	0,00%	2,22%	0,00%	0,00%	1,12%	0,00%	0,00%	0,00%	0,00%	0,00%

21. En la teva opinió, consideres que és adequat que la qualificació final correspongui tant al tutor/a com al tribunal?

	2014-15					Total 2014- 15	2015-16				Total 2015- 16	2016-17				Total 2016- 17
	FIC	ADE- REUS	ADE- CTE	ECO	NS/NC		FIC	ADE- REUS	ADE- CTE	ECO		FIC	ADE- REUS	ADE- CTE	ECO	
Sí	82,50%	85,26%	88,24%	80,00%	50,00%	83,80%	82,61%	80,00%	90,00%	72,73%	80,90%	77,42%	81,67%	76,92%	93,75%	81,67%
No	12,50%	9,47%	11,76%	16,00%	50,00%	11,73%	17,39%	17,78%	10,00%	27,27%	17,98%	22,58%	18,33%	23,08%	6,25%	18,33%
NS/NC	5,00%	5,26%	0,00%	4,00%	0,00%	4,47%	0,00%	2,22%	0,00%	0,00%	1,12%	0,00%	0,00%	0,00%	0,00%	0,00%

Bloc 6. Valoració global (Indicador 9 PR-FEE-019)

22. Valora globalment el teu grau de satisfacció amb el TFG

	2014-15					Total 2014- 15	2015-16				Total 2015- 16	2016-17				Total 2016- 17
	FIC	ADE- REUS	ADE- CTE	ECO	NS/NC		FIC	ADE- REUS	ADE- CTE	ECO		FIC	ADE- REUS	ADE- CTE	ECO	
Total general	7,78	7,58	7,29	7,88	7,00	7,63	8,17	7,29	7,50	7,18	7,53	7,57	7,23	8,23	7,63	7,48

c) Valoració enquesta satisfacció de l'estudiant de TFG

Respecte l'enquesta de satisfacció d'estudiants, en aquest curs 2016-17 s'ha produït un increment important en la participació (36%) si ho comparem amb el curs anterior 2015-16 (26%), tot i que se situa una mica per sota del valor objectiu (>40%) plantejat en la proposta de millora d'incrementar la participació d'estudiants en l'enquesta de satisfacció.

Els estudiants es mostren en general satisfets de tot el procés relatiu al TFG. Així un 91% dels estudiants enquestats considera que l'oferta d'àmbits del seu ensenyament és adequada, un 76% considera àgil el procediment de sol·licitud d'àmbit i la valoració de tot el procés d'assignació d'àmbit és 6,96 sobre 10. Respecte l'opinió sobre els tutors/es, el 85% dels estudiants enquestats considera que el seguiment del TFG ha estat correcte i la valoració del grau de satisfacció sobre el tutor/a assignat és de 7,92 sobre 10. Finalment, un 53% dels estudiants enquestats considera que les hores dedicades s'ajusten al nombre de crèdits del TFG, un 89% considera que el termini entre la data de lliurament i la defensa és adequat i un 82% considera adequat que la qualificació final correspongui tant al tutor/a com al tribunal.

Tenint en compte les demandes dels estudiants es proposa com a millora realitzar una guia per a l'elaboració del TFG de la FEE incorporant informació sobre els processos de planificació i desenvolupament del TFG i facilitar als estudiants orientacions i recomanacions bàsiques.

El grau de satisfacció global dels estudiats amb el procés del TFG el curs 2016-17 és de 7,48 sobre 10, en la mateixa línia que el curs anterior 2015-16 (7,53 sobre 10) i per damunt del valor objectiu (>7). Per graus, el grau d'ADE-Tortosa (8,23) i FIC (7,57) són els que presenten major satisfacció global.

2.8.2. Enquestes de satisfacció a tutors/es de TFG

En el curs 2015-16 es van implantar per primera vegada les enquestes de satisfacció als tutors/es de TFG.

2.8.2.1. Qüestionari de satisfacció de la sessió informativa als tutors/es de TFG

a) Característiques i participació

A l'inici de curs, una vegada ja és definitiu el llistat dels tutors/es per aquell curs acadèmic, el coordinador/a de TFG els convoca a una sessió informativa presencial en la que s'informa dels principals aspectes a tenir en compte en la gestió i la tutorització del TFG, així com de les novetats respecte al curs anterior. En el curs 2016-17, la sessió informativa presencial als tutors/es s'ha realitzat a Reus el dia 2 de novembre i també va ser retransmesa per videoconferència per als tutors/es a Tortosa.

Un cop finalitzada la sessió es realitza el qüestionari de satisfacció sobre la sessió informativa als tutors/es que han assistit i les respostes són recollides directament pel coordinador/a del TFG. El qüestionari pot consultar-se a l'Annex 3 i consta de dues preguntes: la primera per valorar de 0 a 10 la informació rebuda en aquesta sessió i la segona, una pregunta oberta per fer qualsevol comentari. La Taula 21 en mostra les característiques i participació i la Taula 22 els resultats obtinguts de l'enquesta.

Taula 21. Característiques i participació.

Qüestionari sessió informativa TFG als tutors/es	2015-16	2016-17
Propietari de l'enquesta	FEE	FEE
Format de lliurament	Paper	Paper
Periodicitat	Anual	Anual
Població (Nombre de tutors de TFG)	58	57
Nombre d'enquestes contestades	23	7
Percentatge de participació	39,65%	12,28%

Font: Elaboració pròpia.

Data d'extracció de les dades: Novembre 2017

Febrer 2018

b) Resultats

Taula 22. Satisfacció de la sessió informativa als tutors/es.

Valora de 0 a 10 la informació rebuda en aquesta sessió	2015-16	2016-17
Valoració mitjana	9,0	8,9
Indica si has trobat a faltar alguna informació i qualsevol altre comentari que desitgis fer.	2016-17	
Total	---	

Font: Elaboració pròpia.

Data d'extracció de les dades: Novembre 2017

c) Valoració sessió informativa als tutors/es de TFG

En el curs 2016-17 s'han obtingut 7 enquestes (un 12,28% de participació) i la valoració mitjana de la informació rebuda en la sessió informativa de tutors/es va ser de 8,9 sobre 10. No s'ha rebut cap resposta de manca d'informació. Cal comentar que la baixa participació es deu a que els tutors/es ja fa cursos que ho són i per tant coneixen el funcionament del TFG, el que fa que la seva assistència a la sessió sigui baixa.

2.8.2.2. Enquesta de satisfacció del tutor/a de TFG

a) Característiques i participació

L'enquesta de satisfacció del tutor/a de TFG s'ha realitzat mitjançant la plataforma OPINA, programari d'enquestes lliure. Conté un total de 19 preguntes i s'estructura en 7 blocs: informació sobre el TFG, estudiants i desenvolupament del TFG, sistema de qualificació, procés d'assignació del TFG, tribunal, sistema intern de garantia de la qualitat i valoració global. La Taula 23 en mostra les característiques i participació i a continuació es detallen els resultats obtinguts de l'enquesta.

Taula 23. Característiques i participació .

Enquesta satisfacció del tutor/a de TFG	2015-16	2016-17
Propietari de l'enquesta	FEE	FEE
Format de lliurament	Opina	Opina
Periodicitat	Anual	Anual
Població (N total de destinataris)	58	57
Nombre de tutors de TFG		
Nombre d'enquestes contestades	29	29
Percentatge de participació	50%	51%

Font: Elaboració pròpia.

Data d'extracció de les dades: Novembre 2017

b) Resultats

Bloc 1. Informació sobre el Treball de Fi de Grau (TFG)

1.1 Valora la informació/documentació que tens per desenvolupar les tasques de tutoria de TFG (guia docent, Normativa de TFG, rúbriques d'avaluació, entorn Moodle...) és adequada?

	Curs 2015-16	Curs 2016-17
Gens	6,9%	0%
Poc	10,3%	6,9%
Bastant	48,3%	41,4%
Molt	34,5%	51,7%

1.2. T'ha faltat informació?

	Curs 2015-16	Curs 2016-17
Sí	17,2%	10,3%
No	82,8%	89,7%

Bloc 2. Estudiants i desenvolupament del TFG

2.1. Quants estudiants t'han assignat per tutoritzar?

	Curs 2015-16	Curs 2016-17
Mitjana d'estudiants	4,79	4,07

2.2. Quants estudiants assignats han participat activament a les tutories?

	Curs 2015-16	Curs 2016-17
Mitjana d'estudiants	2,86	2,69

2.3. El nombre d'estudiants que efectivament has tutoritzat és assumible (valoració de 1 a 10).

	Curs 2015-16	Curs 2016-17
1	3,5%	3,5%
2	6,9%	0,0%
3	3,5%	0,0%
4	6,9%	6,9%
5	3,5%	10,3%
6	6,9%	3,5%
7	10,3%	13,8%
8	10,3%	3,5%
9	6,9%	13,8%
10	41,3%	44,8%
Mitjana	7,4	8,0

2.4. En el cas que els estudiants hagin participat activament a les tutories, contesta les 2 preguntes següents

2.5. La dedicació i motivació dels estudiants per realitzar el TFG és adequada (valoració de 1 a 10).

	Curs 2015-16	Curs 2016-17
1	3,5%	0,0%
2	3,5%	3,5%
3	3,5%	27,6%
4	3,5%	20,7%
5	13,7%	10,3%
6	20,6%	13,8%
7	17,2%	10,3%
8	17,2%	0,0%
9	3,5%	3,5%
10	6,9%	0,0%
NS/NC	6,9%	0,0%
Mitjana	6,3	4,6

2.6. Els estudiants demostren tenir les competències del seu ensenyament assolides (valoració de 1 a 10).

	Curs 2015-16	Curs 2016-17
1	6,9%	10,3%
2	3,5%	10,3%
3	6,9%	13,8%
4	10,3%	13,8%
5	10,3%	6,9%
6	20,7%	6,9%
7	13,8%	10,3%
8	17,2%	20,7%
9	3,5%	0,0%
10	--	0,0%
NS/NC	6,9%	0,0%
Mitjana	5,6	4,7

Bloc 3. Sistema de qualificació

3.1. Les dates de lliurament del TFG són adequades?

	Curs 2015-16	Curs 2016-17
Sí	75,9%	86,2%
No	24,1%	13,8%

En cas de resposta negativa, el canvis proposats pels tutors/es enquestats són avançar el lliurament de tots els treballs al mes de juny i també, en general, avançar el lliurament dels TFG per a disposar més temps per una millor avaluació del treball. En qualsevol cas l'opinió molt majoritària és que els terminis són adequats.

3.3. En la teva opinió, consideres que és adequat que la qualificació final correspongui tant al tutor/a com al tribunal?

	Curs 2015-16	Curs 2016-17
Sí	86,2%	72,4%
No	13,8%	27,6%

En cas de resposta negativa, els tutor/es enquestats serien partidaris de donar més pes a la nota del tribunal o bé que el TFG només sigui qualificat pel tribunal.

Bloc 4. Procés d'assignació del TFG

4.1. El sistema d'assignació dels TFG et sembla adequat?

	Curs 2015-16	Curs 2016-17
Sí	89,7%	82,8%
No	10,3%	17,2%

Bloc 5. Tribunal

5.1. Quants treballs final de grau has avaluat com a membre d'un tribunal (sumant totes les convocatòries)?

	Curs 2015-16	Curs 2016-17
Entre 0 i 5	17,2%	41,4%
Entre 6 i 10	38,0%	27,6%
Entre 11 i 15	20,7%	10,3%
Més de 15	24,1%	20,7%

5.2. Consideres que el nombre de treballs que has avaluat com a membre d'un tribunal de TFG és adequat?

	Curs 2015-16	Curs 2016-17
Sí	62,1%	65,5%
No	37,9%	34,5%

Bloc 6. Sistema Intern de Garantia de la Qualitat

6.1. Coneixes l'existència del procés de gestió del TFG dins del Sistema de Garantia de la Qualitat (SIGQ) de la FEE?

	Curs 2015-16	Curs 2016-17
Sí	65,5%	58,6%
No	34,5%	41,4%

Bloc 7. Valoració global (Indicador 10 PR-FEE-019)

7.1. Valora globalment el teu grau de satisfacció amb el procés de tutorització del TFG (valoració de 1 a 10).

	Curs 2015-16	Curs 2016-17
1	--	6,9%
2	3,5%	6,9%
3	17,2%	0,0%
4	3,5%	3,5%
5	10,3%	10,3%
6	13,8%	6,9%
7	6,9%	17,2%
8	17,2%	31,0%
9	24,1%	3,5%
10	3,5%	13,8%
Mitjana	6,45	6,66

c) Valoració de l'enquesta satisfacció del tutor/a de TFG

Respecte l'enquesta de satisfacció des tutors/es, en aquest curs 2016-17 s'ha realitzat l'enquesta per segona vegada i s'ha obtingut una participació del 51%, que entenem s'hauria d'incrementar en els propers cursos.

Respecte a la informació i documentació disponible per a desenvolupar les tasques de tutoria del TFG, el 51,7% dels enquestats la considera molt adequada i el 41,4% bastant adequada. La mitjana d'estudiants assignats als tutors/es enquestats és de 4,07 estudiants, dels quals 2,69 de mitjana han participat activament en les tutories. Els tutors/es valoren si els estudiants demostren tenir les competències del seu ensenyament assolides amb un 4,7 sobre 10.

En quant al sistema d'avaluació, un 86,2% del enquestats afirma que les dates de lliurament són adequades, un 72,4% considera adequat que la qualificació final correspongui tant al tutor/a com al tribunal i un 82,8% considera que el sistema d'assignació del TFG és adequat.

En les preguntes relatives al tribunal, un 65,5% considera que el nombre de treballs que ha avaluat com a membre d'un tribunal és adequat.

Finalment, un 58,6% dels enquestats afirmen conèixer el procés de gestió del TFG dins del Sistema de Garantia de la Qualitat (SIGQ) de la FEE. Respecte a la satisfacció global, els tutors/es valoren el procés de tutorització del TFG amb un 6,66 sobre 10, lleugerament per sobre del valor llindar (<6,5) i de la valoració del curs anterior (6,45).

2.9. Indicadors i valoració Final del TFG.

La informació pública sobre el TFG es troba a la guia docent de cada una de les titulacions de grau que ofereix la FEE.

En el curs 2016-17 hi ha hagut 330 estudiants que han matriculat el TFG (una disminució del 3% respecte el curs anterior). S'han assignat 292 treballs (254 individuals i 38 col·lectius) i ha suposat la implicació de 57 tutors/es. La ràtio de treballs tutoritzats per tutor/a acadèmic és de 5,1, una mica més elevada que la del curs anterior (5,0). S'han defensat 12 treballs en anglès.

Pel que fa al nombre d'àmbits, se n'han ofert 54, per al grau de FiC no s'assoleix el valor lliandar i per als ensenyaments d'ECO i ADE-Tortosa el nombre d'àmbits coincideix amb el valor lliandar, es proposa com a millora augmentar el nombre d'àmbits per realitzar el TFG que s'ofereixen als estudiants d'aquests ensenyaments.. El percentatge d'àmbits assignats en primera preferència en el grau de FIC ha estat del 79%, lleugerament per sota del valor lliandar (<80%). En el grau d'ADE-Reus ha estat del 83%, per damunt del valor objectiu (80%). En el grau d'ADE-CTE i d'ECO, a tots els estudiants se'ls ha assignat l'àmbit que havien sol·licitat en primera preferència. Pel conjunt de la FEE el percentatge d'àmbits assignats en primera preferència se situa en un 86%, per damunt del valor objectiu (85%).

La taxa de rendiment del TFG del conjunt dels graus, un 65,2%, es troba lleugerament per sota de la taxa del curs anterior (69,1%) i per sota del valor lliandar (<75%), es proposa modificar la taxa de rendiment dels ensenyaments tenint en compte el comentat i així ajustar aquesta taxa a la realitat. La taxa d'èxit és del 89,2%, amb el mateix nivell que el curs anterior (89,0%) i se situa lleugerament per sota del valor objectiu (90%).

Respecte a la satisfacció dels estudiants, en el curs 2016-17, s'ha realitzat l'enquesta a tots els estudiants de grau matriculats al TFG i s'han obtingut 120 respostes, que representa una participació del 36% dels estudiants, millorant la participació del 26% obtinguda al curs anterior. Els estudiants mostren un grau de satisfacció global amb el procés de TFG de 7,48 sobre 10, pràcticament en la mateixa línia que el curs anterior (7,53) i per damunt del valor objectiu (>7). Com a millora es realitzarà una guia per a l'elaboració del TFG de la FEE

Respecte a la satisfacció dels tutors/es, en el curs 2016-17, s'han obtingut 29 enquestes (sobre un total de 57 tutors/es destinataris) amb una participació del 51%. Respecte a la satisfacció global, els tutors/es valoren el procés de tutorització del TFG amb un 6,66 sobre 10, lleugerament per sobre del valor del curs anterior (6,45) i del valor lliandar (<6,5).

Taula 24. Indicadors de TFG. Tots els graus FEE

	12-13	13-14	14-15	15-16	16-17	Valor objectiu	Valor llindar
Nombre d'estudiants que matriculen el TFG	233	293	295	340	330		
Nombre de tutors/es de TFG	47	57	53	58	57		
Ràtio treballs tutoritzats / tutor de TFG	4,0	4,1	4,6	5,0	5,1	<5	>8
Nombre d'àmbits del TFG	46	45	58	56	54	60	<45
Percentatge d'àmbits assignats a estudiants de TFG en primera preferència	ND	ND	85%	78%	86%	85%	<77%
Nombre de TFG elaborats i defensats en anglès	11	10	11	14	12	12	<9
Taxa de rendiment del TFG	85,40%	81,23%	73,56%	69,12%	65,2%	85%	<77%
Taxa d'èxit del TFG	98,51%	95,97%	90,79%	89,02%	89,2%	90%	<85%
Satisfacció dels estudiants sobre el TFG	ND	ND	7,63	7,53	7,48	>7	<6,5
Satisfacció dels tutors/es de TFG	ND	ND	ND	6,45	6,66	>7	<6,5

Font: Elaboració pròpia a partir de les dades del quadre de comandament

2.10. Propostes de millora del TFG.

2.10.1. Seguiment de les propostes de millora del curs anterior

Taula 25. Seguiment de les propostes de millora en la gestió del TFG dels cursos anteriors

Obj.de Q	Ensenyament implicat	Proposta/es de millora	Accions a portar a terme	Indicadors seguiment	Valor objectiu de l'indicador	Termini	Responsable	% Acompliment	Justificació del % d'acompliment
2 Facilitar la trajectòria acadèmica de l'estudiant vetllant per la permanent millora de les instal·lacions i els serveis del centre i considerant aquesta trajectòria com un procés integral de la formació del futur professional dins del marc de la responsabilitat social.	GRAUS	Incorporar la informació del TFG a la web.	Disposar d'un espai específic a la web sobre el procés de TFG.	Informació sobre el TFG inclosa a la web.	Sí	Curs 2016-17	Coordina- dor/a de TFG URV	100%	Incorporació de la normativa de TFG. Incorporació a la web de la Facultat d'un espai específic sobre TFG: http://www.fee.urv.cat/estudiants/treball_fi_grau.html
	GRAUS	Reduir el termini des de la matrícula fins a la comunicació d'àmbit i tutor/a a l'estudiant de TFG	Implementar una aplicació informàtica per recollir sol·licituds d'àmbit i generar i notificar l'assignació d'àmbit i tutor/a de TFG	Data de la comunicació d'àmbit i tutor a l'estudiant	Comunicació als estudiants abans del 25 octubre	Curs 2016-17	Coordina- dor/a de TFG URV	100%	S'ha enviat el resultat de l'assignació el 25 d'octubre de 2016. S'ha implementat l'aplicació.
	GRAUS	Millorar la sol·licitud d'àmbit del TFG	Afegir a la sol·licitud d'àmbit de TFG una breu descripció de descriptors de l'àmbit	Sol·licitud d'àmbit de TFG amb descripció d'àmbits	Sí	Curs 2017-18	Coordina- dor/a de TFG URV	0%	S'estan elaborant els descriptors
	GRAUS	Incrementar la participació dels estudiants en l'enquesta de satisfacció del TFG	Implicar tutors/es i a estudiants en la participació de l'enquesta	Percentatge de participació dels estudiants	>40%	Curs 2017-18	Coordina- dor/a de TFG	90%	S'ha aconseguit incrementar la participació dels estudiants en l'enquesta de satisfacció del 26% fins al 36%
	GRAUS	Obtenir informació sobre la satisfacció del procés de TFG identificant el tutor/a	Modificar el qüestionari de l'enquesta de satisfacció als estudiants sobre el procés de TFG.	Nova enquesta de satisfacció sobre el procés de TFG implementada	Sí	Curs 2016-17	Coordina- dor/a de TFG URV	100%	Implementació del nou qüestionari de l'enquesta de satisfacció dels estudiants identificant el tutor/a

2.10.2. Propostes de millora en curs

Taula 26. Propostes de millora en curs de la gestió del TFG. Curs 2016-17

Objectiu de qualitat	Enseny. implicat	Proposta/es de millora	Accions a portar a terme	Indicador de seguiment	Valor objectiu de l'indicador	Termini	Responsible	És una qüestió a adreçar a la URV?	Implica modificació de la memòria?
2 Facilitar la trajectòria acadèmica de l'estudiant vetllant per la permanent millora de les instal·lacions i els serveis del centre i considerant aquesta trajectòria com un procés integral de la formació del futur professional dins del marc de la responsabilitat social.	GRAUS	Millorar la sol·licitud d'àmbit del TFG	Afegir a la sol·licitud d'àmbit de TFG una breu descripció de descriptors de l'àmbit	Sol·licitud àmbit de TFG amb descripció d'àmbits	Sí	Curs 2017-18	Coordinador/a de TFG URV	NO	NO
	GRAUS	Incrementar la participació dels estudiants en l'enquesta de satisfacció del TFG	Implicar tutors/es i a estudiants en la participació de l'enquesta	Percentatge de participació dels estudiants	>40%	Curs 2017-18	Coordinador/a de TFG	NO	NO

2.10.3. Noves propostes de millora

Taula 27. Noves propostes de millora de la gestió del TFG. Curs 2016-17

Objectiu de qualitat	Ensenyament implicat	Proposta/es de millora	Accions a portar a terme	Indicador de seguiment	Valor objectiu de l'indicador	Termini	Responsable	És una qüestió a adreçar a la URV?	Implica modificació de la memòria?
2 Facilitar la trajectòria acadèmica de l'estudiant vetllant per la permanent millora de les instal·lacions i els serveis del centre i considerant aquesta trajectòria com un procés integral de la formació del futur professional dins del marc de la responsabilitat social.	GRAUS	Incrementar els àmbits del TFG, en especial a FiC, Economia i ADE-Tortosa	Oferir un nombre d'àmbits més elevat	Nombre d'àmbits de TFG oferts	ADE-Reus: 26 ADE-Tortosa: 9 FiC: 11 ECO: 12	Curs 2018-19	Coordinador/a de TFG Departaments de Gestió d'Empreses i d'Economia	NO	NO
	GRAUS	Ajustar la taxa de rendiment a valors més realistes	Modificar els valors objectius i llindars de les taxes de rendiment del TFG dels graus	Valors objectius i llindars de les taxes de rendiment	Valor objectiu: 70% Valor llindar: 60%	Curs 2017-18	Responsable SIGQ	NO	NO
	GRAUS	Millorar la informació sobre els processos de planificació i desenvolupament del TFG Facilitar als estudiants orientacions i recomanacions bàsiques per a l'elaboració del TFG	Confeccionar una guia per a l'elaboració del TFG de la FEE	Guia per a l'elaboració del TFG de la FEE	Sí	Curs 2018-19	Coordinador/a de TFG	NO	NO

3. TREBALL FI DE MÀSTER

3.1. Característiques i funcionament

En el curs 2016-17, la FEE ofereix 3 titulacions de màster, dos dels quals inicien la primera edició aquest curs:

Màster en Emprenedoria i Innovació (2014)
Màster en Direcció d'Empreses (2016)
Màster en Mercats Internacionals (2016)

Aquest curs inicien l'extinció el Màster en Direcció d'empreses (2012) i el Màster en Economia (2012). Tot i així hi ha estudiants matriculats de TFM del Màster de Direcció d'Empreses (2012), en canvi no hi ha cap estudiants matriculat del Màster en Economia (2012).

Els plans d'estudi dels ensenyaments de màster de la FEE, seguint la Normativa vigent en relació als ensenyaments universitaris, inclouen l'elaboració i defensa del TFM. A més es pot realitzar en el marc del Programa d'Aprenentatge Servei de la URV.

El TFM consisteix en un treball autònom, original i inèdit, que permet a l'estudiant mostrar de manera integrada els continguts formatius i les competències adquirides associades al títol de màster. El TFM podrà elaborar-se en català, castellà o anglès.

El TFM ha de ser realitzat i presentat per un únic estudiant. Si la temàtica i/o metodologia ho justifica, excepcionalment es podrà realitzar i presentar per un grup de dos/dues estudiants. S'entendrà que es realitza conjuntament per dos/dues estudiants quan facin la sol·licitud de tema i tutor/a conjuntament, i sempre que obtinguin el vist-i-plau de la coordinació del TFM.

El TFM es pot desenvolupar a la pròpia URV o en una altra institució o empresa (en endavant, entitat col·laboradora). Quan l'estudiant hagi de dur a terme tot o una part significativa del TFM en una entitat col·laboradora, a més del tutor/a de la URV s'assignarà a l'estudiant un tutor/a d'aquesta entitat. En aquest cas, és necessari signar un conveni entre la FEE i l'entitat col·laboradora.

Quan el TFM utilitzi dades, informacions o material d'ús restringit o sota secret industrial i/o comercial facilitat per una entitat col·laboradora, serà necessari signar un acord de confidencialitat entre la URV i l'entitat col·laboradora. En aquest cas, l'estudiant, el tutor/a, el tribunal d'avaluació i el coordinador/a del TFM hauran de respectar i complir les clàusules que incorpora l'acord de confidencialitat i signar l'annex de confidencialitat, previst en aquest.

La FEE, amb l'objectiu de vetllar per la qualitat del TFM, estableix una [normativa de TFM](#) pròpia aprovada per la JdF de la FEE el 30 de maig de 2014 i modificada posteriorment per la JdF el 28 de setembre de 2015. Desenvolupa la [normativa marc de la Universitat Rovira i Virgili](#) en relació al TFG/TFM.

La gestió del TFM es descriu en el procés del SIGQ de la FEE [PR-FEE-019 GESTIÓ DEL TFG/TFM](#) i utilitza les plantilles definides en aquest procés. La preocupació per la millora contínua de la formació dels estudiants condueix al coordinador/a del TFM i l'equip deganal de la FEE a la definició de noves propostes de millora i a una revisió permanent d'aquest procés.

En el procés PR-FEE-019 del SIGQ, per que fa al TFM, s'estableixen, entre altres, els procediments de:

- Matrícula
- Planificació
- Assignació de tutor/a i tema

- Convocatòries i lliurament
- Avaluació
- Anàlisi de les enquestes de satisfacció dels agents d'interès
- Anàlisi dels resultats de tot el procés

Durant el curs 2016-17, la coordinadora del TFM del Màster en Direcció D'empreses ha estat la Dra. Eleni Papaoikonomou, del Màster en Emprenedoria i Innovació ha estat la Dra. Laia Pié i en el Màster en Mercats Internacionals, la Dra. Maria Victòria Soldevila. El coordinador/a del TFM coincideix amb el/la coordinador/a del Màster.

El curs acadèmic 2016-17 s'han acomplert tots els compromisos de qualitat fixats en el PR-FEE-019 del SIGQ de la FEE:

- Assegurar que l'assignació del tutor/a i de l'àmbit es farà seguint el calendari prèviament establert.
- Assegurar que l'estudiant conegui els criteris d'avaluació.

3.2. Matrícula del TFM

L'estudiant realitza la matrícula del TFM d'acord amb els requisits fixats a la Normativa de Matrícula de Grau i Màster de la URV i de la Normativa de TFG/TFM de la FEE.

El TFM a la FEE té convocatòria única. Aquest fet s'ha de donar a conèixer expressament a través de la Guia Docent del TFM. La convocatòria addicional no es podrà aplicar en el cas del TFM. L'estudiant pot sol·licitar l'avançament o l'endarreriment de la convocatòria única en els supòsits i el procediment establerts a la Normativa Acadèmica i de Matrícula de Màster. En cap cas aquesta sol·licitud li permet ser avaluat dues vegades en un mateix curs acadèmic.

En la Taula 28, es mostren les dades de matrícula del TFM. S'observa que en el conjunt de la Facultat, al curs 2016-17, s'ha assolit el màxim d'estudiants matriculats (49) amb un increment del 40% respecte el curs anterior.

Taula 28. Estudiants matriculats al TFM (Indicador 1 PR-FEE-019)

Estudiants matriculats TFM	2012-13	2013-14	2014-15	2015-16	2016-17
MDE (2012)	11	10	13	17	6
MECO (2012)	12	7	3	9	
MEI (2014)			6	7	11
MDE (2016)					24
MMI (2016)					8
Total Màsters FEE	23	17	22	33	49

Font: SÍNIA: ACRM10 - Rendiment acadèmic per assignatura (per convocatòria)
Data d'extracció de les dades: Novembre 2017

3.3. Planificació del TFM

En el calendari acadèmic de Màsters de la FEE, aprovat per la JdF, s'estableix el període de defensa dels TFM en les diferents convocatòries (avançada al gener, juny i endarrerida al setembre) i es publica a la guia docent de l'ensenyament, disponible a través de la pàgina web del centre.

A l'inici de curs, el coordinador/a de TFM convoca els estudiants matriculats al TFM a una sessió informativa presencial. La convocatòria es realitza via correu electrònic i també es publica a l'entorn Moodle. Durant aquesta sessió s'informa sobre els principals aspectes a tenir en compte en la gestió i realització del TFM.

Finalitzada la sessió, el coordinador/a publica al Moodle el material de la sessió informativa, juntament amb el calendari de lliurament i avaluació del TFM (on estan concretades les dates de lliurament del treball, de publicació de qualificacions, etc.) i la sol·licitud de proposta de tema i tutor/a del TFM.

3.4. Assignació de tutor/a i tema del TFM.

El coordinador/a de TFM, després de la sessió informativa als estudiants, publica al Moodle el model de sol·licitud de proposta de tema i tutor/a de TFM i comunica a l'estudiant el termini màxim per enviar la sol·licitud.

Tots els docents del màster tindran l'obligació de tutoritzar TFM, si així se'ls requereix per part de la coordinació del TFM.

El coordinador/a de TFM revisa les sol·licituds i assigna el tutor/a i tema del treball acceptant la proposta feta per l'estudiant. En cas que no s'accepti la proposta de tutor/a i/o tema, el coordinador/a de TFM convocarà l'estudiant per reorientar la proposta.

Per a l'assignació del tutor/a, el coordinador/a de TFM ha de tenir en compte el màxim de treballs que pot tutoritzar un professor/a per curs acadèmic, que és de 3 considerant el conjunt de màsters de la FEE. No obstant això, aquest màxim pot ser modificat amb el vist-i-plau de la coordinació del TFM i el departament al qual esta adscrit el tutor/a.

El coordinador/a de TFM, una vegada acceptades les sol·licituds, informa:

- Als departaments, del nom dels tutors/es i del nombre de crèdits assignats a cada un/a d'ells
- Als tutors/es, dels estudiants que se'ls ha assignat per tutoritzar
- Als estudiants, de l'acceptació del tema i tutor/a.

Les Taules 29, 30 i 31 mostren, respectivament, el nombre de tutors/es implicats, el nombre de treballs tutoritzats i la ràtio de treballs tutoritzats per cada tutor/a acadèmic en cada curs. En aquest curs 2016-17, en el conjunt de la Facultat, la ràtio de TFM tutoritzats per tutor/a ha estat d'1,7.

Taula 29. Nombre de tutors/es acadèmics DE TFM implicats (Indicador 5 PR-FEE-019)

Nombre de tutors/es acadèmics implicats	2012-13	2013-14	2014-15	2015-16	2016-17
MDE (2012)	10	9	9	10	4
MECO (2012)	11	4	2	6	
MEI (2014)			4	4	6
MDE (2016)					13
MMI (2016)					9 ¹
Total Màsters FEE	21	13	15	20	26

Font: ACRM16- Assinatures dels plans d'estudis de màster
Data d'extracció de les dades: Novembre 2017

¹ Un TFM estava tutoritzat per 2 professors
Febrer 2018

Taula 30. Nombre de treballs tutoritzats (1)

Nombre de treballs tutoritzats	2012-13	2013-14	2014-15	2015-16	2016-17
MDE (2012)	11	10	13	17	6
MECO (2012)	12	7	3	9	
MEI (2014)			6	7	11
MDE (2016)					20
MMI (2016)					8
Total Màsters FEE	23	17	22	33	45

Font: Elaboració pròpia.

Data d'extracció de les dades: Novembre 2017

(1) Són els treballs als quals s'ha assignat tutor/a. Inclou tant els defensats com els no presentats.

Taula 31. Ràtio de treballs tutoritzats per tutor/a (Indicador 8 PR-FEE-019)

Ràtio de treballs tutoritzats per tutor/a acadèmic	2012-13	2013-14	2014-15	2015-16	2016-17	Valor objectiu	Valor llindar
MDE (2012)	1,1	1,1	1,4	1,7	1,5	<2	>4
MECO (2012)	1,1	1,8	1,5	1,5		<2	>4
MEI (2014)			1,5	1,8	1,8	<2	>4
MDE (2016)					1,5	<2	>4
MMI (2016)					0,9	<2	>4
Total Màsters FEE	1,1	1,3	1,5	1,7	1,7	<2	>4

Font: Elaboració pròpia.

Data d'extracció de les dades: Novembre 2017

Una vegada els estudiants coneixen el tutor/a assignat, des del CRAI Bellissens es programa una sessió informativa sobre recursos de suport i eines per a l'elaboració del TFM.

Els objectius de la sessió són: assessorar els estudiants davant les necessitats d'informació amb què es poden trobar durant l'elaboració del TFM, identificar quines fonts d'informació poden utilitzar (dades estadístiques, estudi de casos, articles de revistes..), presentar els recursos d'informació disponibles i com localitzar-los, avaluar la informació gratuïta d'Internet, evitar el plagi citant correctament la informació i conèixer el funcionament del gestor bibliogràfic Mendeley.

En el curs 2016-17, s'han realitzat dos cursos, "Eines per trobar cites i factor d'impacte" el dia 16 de novembre i el curs "Com localitzar diferents tipus d'informació" el dia 18 de novembre de 2016 a càrrec de la Responsable del CRAI Campus Bellissens amb una assistència de 13 i 5 estudiants, respectivament. A la Taula 32 es detalla l'assistència dels estudiants de màster.

Taula 32. Participació a les sessions formatives del CRAI

	2016-17	
	16/11/2016	18/11/2016
MEI (2014)	2	0
MDE (2016)	9	4
MMI (2016)	2	1
Total Màsters FEE	13	5
% estudiants matriculats	26,5%	

Font: Elaboració pròpia.

Data: Gener 2018

3.5. Convocatòries i lliurament del TFM

El lliurament del TFM es realitza amb una antelació que no superarà els 20 dies naturals de la data de la seva defensa. Les dates concretes per al lliurament es donen a conèixer a través del Moodle.

Els períodes de defensa del TFM es fixen en el calendari acadèmic de màster de la FEE, el qual s'incorpora a la Guia Docent. La data, hora i lloc concret de la defensa de cada TFM es publicarà a l'espai Moodle.

L'estudiant ha de lliurar al seu tutor/a, en temps i forma fixats al Moodle, la documentació requerida per a la incorporació del seu TFM al repositori institucional de la URV. El dipòsit i visualització dels TFM al repositori segueix les pautes establertes a la normativa marc del TFM de la URV.

3.6. Avaluació del TFM.

L'avaluació del TFM correspon a un tribunal, d'acord a les ponderacions i criteris establerts per la Comissió Acadèmica del Màster, dels quals se n'informa a la Guia Docent del TFM. Aquests criteris són els mateixos independentment de l'idioma utilitzat en l'elaboració del treball.

El tribunal d'avaluació dels TFM està format per un president/a, un/a vocal i un secretari/ària, preferentment docents del màster, vinculats al Departament de Gestió d'Empreses i/o al Departament d'Economia de la URV que no hagin estat tutors/es del TFM dels estudiants que avaluin. No obstant això, en casos excepcionals pot formar part del tribunal professorat d'altres departaments de la URV i d'altres universitats espanyoles i estrangeres convidats a tal efecte.

Els membres del tribunal disposen per a l'avaluació dels TFM d'una plantilla amb les rúbriques corresponents a les competències que s'avaluen. La qualificació és sempre individual per a cada estudiant, tot i que el TFM s'hagi elaborat de forma excepcional per dos/dues estudiants.

La defensa del TFM és pública (a excepció del TFM per al qual s'hagi signat un acord de confidencialitat) i presencial. El temps assignat per a cada exposició i el debat posterior es fa públic a l'espai Moodle.

La qualificació atorgada pel tribunal és única (cal que sigui acordada pels tres membres que el formen). El plagi total o parcial en l'elaboració del TFM comporta, entre d'altres possibles conseqüències, la qualificació de suspens (zero) en el TFM. L'estudiant pot consultar la qualificació del TFM al seu expedient acadèmic en un termini màxim de 7 dies naturals després de la defensa.

Els estudiants de la FEE que realitzen el TFM dins d'un programa de mobilitat segueixen la normativa prevista per al TFM en la universitat de destí.

El/la president del tribunal introdueix a la graella de qualificacions de Moodle, seguint la plantilla de rúbriques d'avaluació, la qualificació atorgada a cada estudiant que hagi estat avaluat pel tribunal, sent el termini màxim el darrer dia del període fixat per a cada convocatòria.

El coordinador/a del TFM introdueix la nota final del TFM a les actes. Finalment, el tutor/a, una vegada finalitzada la defensa envia per correu electrònic, a l'adreça del repositori institucional de la URV, els arxius que contenen la informació requerida per a la incorporació dels treballs que ha tutoritzat, degudament revisats.

En la Taula 33 es mostren les qualificacions dels estudiants matriculats al TFM en el curs 2016-17 així com els no presentats. En total es van defensar 37 TFM sobre un total de 49, és a dir, el 75,5% dels TFM matriculats.

Taula 33. Qualificacions dels estudiants per convocatòries. Curs 2016-17

Convocatòries		Juny		Setembre		Total Estudiants	Total %
Màster	Nota	Estudiants	%	Estudiants	%		
MDE(2012)	EXCEL·LENT	--	0,0%	--	0,0%	--	0,0%
	NOTABLE	1	20,0%	--	0,0%	1	16,7%
	APROVAT	2	40,0%	--	0,0%	2	33,3%
	SUSPENS	1	20,0%	--	0,0%	1	16,7%
	NO PRESENTAT	1	20,0%	1	100,0%	2	33,3%
Total MDE(2012)		5		1		6	100%
MEI (2014)	EXCEL·LENT	--	0,0%	3	37,5%	3	27,3%
	NOTABLE	1	33,3%	0	0,0%	1	9,1%
	APROVAT	--	0,0%	4	50,0%	4	36,4%
	SUSPENS	--	0,0%	1	12,5%	1	9,1%
	NO PRESENTAT	2	66,7%	0	0,0%	2	18,2%
Total MEI(2014)		3		8		11	100%
MDE(2016)	EXCEL·LENT	1	7,1%	1	10,0%	2	8,3%
	NOTABLE	6	42,9%	2	20,0%	8	33,3%
	APROVAT	3	21,4%	4	40,0%	7	29,2%
	SUSPENS	1	7,1%	--	0,0%	1	4,2%
	NO PRESENTAT	3	21,4%	3	30,0%	6	25,0%
Total MDE(2016)		14		10		24	100%
MMI(2016)	EXCEL·LENT	1	14,3%	--	0,0%	1	12,5%
	NOTABLE	--	0,0%	1	100,0%	1	12,5%
	APROVAT	4	57,1%	--	0,0%	4	50,0%
	SUSPENS	--	0,0%	--	0,0%	--	0,0%
	NO PRESENTAT	2	28,6%	--	0,0%	2	25,0%
Total MMI (2016)		7		1		8	100%
MÀSTERS FEE	EXCEL·LENT	2	6,9%	4	20,0%	6	12,2%
	NOTABLE	8	27,6%	3	15,0%	11	22,4%
	APROVAT	9	31,0%	8	40,0%	17	34,7%
	SUSPENS	2	6,9%	1	5,0%	3	6,1%
	NO PRESENTAT	8	27,6%	4	20,0%	12	24,5%
Total Màsters FEE		29		20		49	100%

Font: SÍNIA: ACRM10 - Rendiment acadèmic per assignatura (per convocatòria)

Data d'extracció de les dades: Novembre 2017

En les Taules 34 i 35, així com en els Gràfics 5 i 6, es mostren, respectivament, les taxes de rendiment (ràtio crèdits aprovats/ crèdits ordinaris matriculats) i les taxes d'èxit (ràtio crèdits aprovats/ crèdits presentats) dels últims 5 cursos.

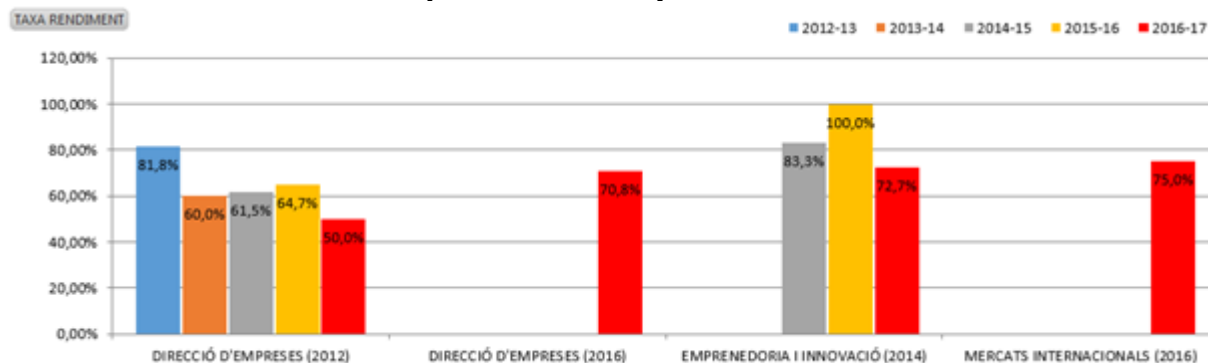
La taxa de rendiment dels tres màsters presenta una disminució del 10,1% respecte al curs anterior i se situa per sota del valor llindar, excepte en el MMI. Donada la sensibilitat d'aquesta taxa al tenir un nombre d'estudiants baix, creiem convenient modificar els valors objectiu i llindar per tal que siguin més realistes.

Taula 34. Taxa de rendiment del TFM (Indicador 6 PR-FEE-019)

Taxa Rendiment TFM	2012-13	2013-14	2014-15	2015-16	2016-17	Valor objectiu	Valor llindar
MDE (2012)	81,8%	60,0%	61,5%	64,7%	50,0%	80%	<75%
MECO (2012)	100,0%	57,1%	66,7%	77,8%		80%	<75%
MEI (2014)			83,3%	100,0%	72,7%	80%	<75%
MDE (2016)					70,8%	80%	<75%
MMI (2016)					75,0%	80%	<75%
Total Màsters	95,1%	58,2%	70,8%	79,4%	70,5%	80%	<75%

Font: ACRM8 - Assignatures segons taxa d'èxit i taxa de rendiment
Data d'extracció de les dades: Novembre 2017

Gràfic 5. Taxa de rendiment per màster i any acadèmic



Font: SÍNIA: ACRM8 - Assignatures segons taxa d'èxit i taxa de rendiment
Data d'extracció de les dades: Novembre 2017

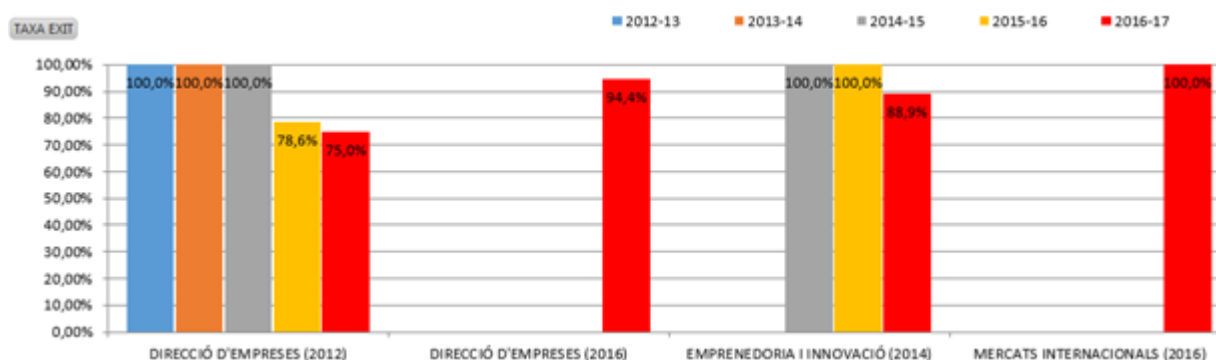
Pel que fa a la taxa d'èxit (veure Taula 35 i Gràfic 6), el Màster en Direcció d'Empreses (2016) se situa en el 94,4%, el Màster en Emprenedoria i Innovació en un 88,9% i el Màster en Mercats Internacionals se situa en el 100%. Aquest curs, tot i estar en extinció, hi ha estudiants matriculats del TFM del Màster en Direcció d'Empreses (2012) amb una taxa del 75%. En el global dels màsters, la taxa d'èxit per al TFM en el curs 2016-17 ha estat del 92,8%.

Taula 35. Taxa d'èxit del TFM (Indicador 7 PR-FEE-019)

Taxa Èxit TFM	2012-13	2013-14	2014-15	2015-16	2016-17	Valor objectiu	Valor llindar
MDE (2012)	100,0%	100,0%	100,0%	78,6%	75,0%	90%	<85%
MECO (2012)	100,0%	100,0%	100,0%	100,0%		90%	<85%
MEI (2014)			100,0%	100,0%	88,9%	90%	<85%
MDE (2016)					94,4%	90%	<85%
MMI (2016)					100,0%	90%	<85%
Total Màsters	100,0%	100,0%	100,0%	93,4%	92,8%	90%	<85%

Font: SÍNIA: ACRM8 - Assignatures segons taxa d'èxit i taxa de rendiment
Data d'extracció de les dades: Novembre 2017

Gràfic 6. Taxa d'èxit per màster i any acadèmic



Font: SÍNIA: ACRM8 - Assignatures segons taxa d'èxit i taxa de rendiment
Data d'extracció de les dades: Novembre 2017

La taxa de no presentats (veure Taula 36 i Gràfic 7) es va situar al 24%, si bé aquesta dada és molt sensible atès el nombre d'estudiants matriculats als màsters. Cal destacar

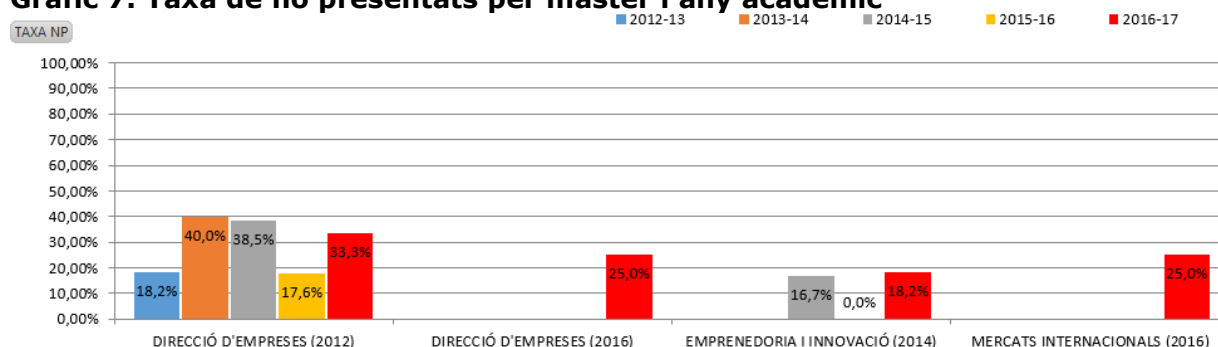
que el màster amb un percentatge més alt correspon al Màster en Direcció d'Empreses (2012) que està en procés d'extinció.

Taula 36. Taxa de no presentats per màster i any acadèmic

Taxa No Presentats TFM	2012-13	2013-14	2014-15	2015-16	2016-17
MDE (2012)	18,2%	40,0%	38,5%	17,6%	33,3%
MECO (2012)	0,0%	42,9%	33,3%	22,2%	
MEI (2014)			16,7%	0,0%	18,2%
MDE (2016)					25,0%
MMI (2016)					25,0%
Total Màsters	18,2%	41,8%	29,2%	20,0%	24,5%

Font: SÍNIA: ACRM8 - Assignatures segons taxa d'èxit i taxa de rendiment
Data d'extracció de les dades: Novembre 2017

Gràfic 7. Taxa de no presentats per màster i any acadèmic



Font: SÍNIA: ACRM8 - Assignatures segons taxa d'èxit i taxa de rendiment
Data d'extracció de les dades: Novembre 2017

3.7. Anàlisi de les enquestes de satisfacció dels agents d'interès.

Per a conèixer la satisfacció del procés del TFM, la URV realitza l'enquesta "Enquesta als estudiants de l'assignatura del TFM".

Per tal d'implantar la proposta de millora de conèixer amb més detall la satisfacció dels estudiants de TFM, el curs 2016-17 s'han dissenyat dues noves enquestes pròpies de la FEE per als estudiants matriculats al TFM. Ambdues enquestes només s'han passat als estudiants del MEI. A partir del curs 2017-18 s'implantarà a tots els màsters de la FEE.

- Qüestionari de satisfacció de la sessió informativa als estudiants sobre el TFM.
- Enquesta de satisfacció de l'estudiant del TFM

Per tal de conèixer l'opinió dels tutors/es de TFM es proposa com a millora elaborar i implantar una enquesta de satisfacció per als tutors/es de TFM.

3.7.1. Enquestes de satisfacció als estudiants

3.7.1.1 Enquesta de l'assignatura de TFM (URV).

a) Característiques i participació

Els estudiants matriculats a l'assignatura de TFM realitzen, juntament amb la valoració del professorat, una enquesta de satisfacció del desenvolupament de l'assignatura de TFM.

Aquesta enquesta conté un total de 8 preguntes avaluades aquest curs 2016-17 en una escala d'1 a 10. Fins aquest curs l'escala era d'1 a 7. (veure qüestionari a l'Annex 5 d'aquest informe). Les Taules 37 i 38 mostren les característiques i participació en aquesta enquesta i a continuació es detallen els resultats obtinguts.

Taula 37. Característiques i participació.

Enquesta assignatura TFM(URV)	12-13	13-14	14-15	15-16	16-17*
Propietari de l'enquesta	URV	URV	URV	URV	URV
Format de lliurament	Virtual	Virtual	Virtual	Virtual	Virtual
Periodicitat	Anual	Anual	Anual	Anual	Anual
Població (N total de destinataris)	23	17	22	33	49
Nombre d'estudiants TFM	ND	2	4	13	18
Nombre d'enquestes contestades	ND	2	4	13	18
Percentatge de participació	ND	12%	18%	39%	37%

Font: elaboració pròpia

Data d'extracció de les dades: Novembre 2017

*Escala de valoració d'1 a 10

Taula 38. Participació enquesta assignatura TFM (URV). Dades per ensenyament

Titulació	2014-15			2015-16			2016-17		
	Resp.	Est. Matr.	%	Resp.	Est. Matr.	%	Resp.	Est. Matr.	%
MDE(2012)	2	13	13%	6	17	32%	0	6	0%
MECO(2012)	1	3	0%	4	9	44%			
MEI(2014)	1	6	7%	3	7	43%	3	11	27%
MDE (2016)							10	24	42%
MMI (2016)							5	8	63%
Total Màsters FEE	4	22	18%	13	33	39%	18	49	37%

Font: Elaboració pròpia.

Data d'extracció de les dades: Novembre 2017

b) Resultats.

Pregunta	Mitj preg unit MEI (2014)	Mitj preg unit MDE (2016)	Mitj preg unit MMI (2016)	Mitj preg centre FEE	Mitj preg centre URV
L'orientació rebuda per part del tutor per a la realització del Treball Fi de Màster ha estat eficaç	7,67	9,3	8,4	8,78	7,45
La temàtica m'ha resultat interessant	9,67	9,1	9	9,17	8,26
La bibliografia inicial recomanada és valuosa i està disponible	7,33	8,4	8,4	8,22	7,02
La disponibilitat de temps per part del tutor ha estat adequada	8	9,5	8,4	8,94	7,65
El tutor m'ha facilitat la interacció amb l'equip d'investigadors o de professionals relacionats per al desenvolupament del Treball Fi de Màster	5,67	8,7	8,6	8,17	6,9
El Treball Fi de Màster m'ha proporcionat les competències i habilitats esperades per a la meua formació.	8,67	8,7	8,6	8,67	7,62
Les condicions de seminaris, laboratoris i altres mitjans han permès un desenvolupament adequat.	8	7,7	8,6	8	6,91
El procediment d'avaluació s'adequa als requeriments del Treball Fi de Màster.	6	7,2	8,4	7,41	7,4

Font: SÍNIA-PDI/SEGUIMENT/INFORME ENQ_S12-Valors estadístics sobre les preguntes de l'enquesta/enquesta TFM

Data d'extracció de les dades: Novembre 2017

c) Valoració

Els resultats de l'enquesta mostren un elevat grau de satisfacció dels estudiants respecte al TFM. En especial, es valora molt positivament, la temàtica del TFM, la disponibilitat de temps per part del tutor/a, l'orientació rebuda pel tutor/a i les competències i habilitats desenvolupades en l'elaboració del TFM en els tres màsters. Les valoracions de la FEE, per a tots els ítems, se situen per sobre de la mitjana de la URV.

3.7.1.2. Qüestionari de satisfacció sessió informativa als estudiants de TFM

a) Característiques i participació

Durant el curs 2016-17 es va fer una sessió informativa a cada màster per als estudiants matriculats de l'assignatura de TFM. En aquesta sessió informativa es va realitzar una enquesta, de forma pilot només per al estudiants del MEI, en format paper als assistents (veure qüestionari a l'Annex 6 d'aquest informe). L'objectiu de l'enquesta és conèixer el grau de satisfacció de la informació rebuda, així com les possibles mancances informatives. La Taula 39 recull les característiques i participació d'aquesta enquesta.

Taula 39. Característiques i participació

Qüestionari sessió informativa TFM estudiants	2016-17(*)
Propietari de l'enquesta	FEE
Format de lliurament	Paper
Periodicitat	Anual
Població (N total de destinataris)	11
Nombre d'estudiants TFM(*)	
Nombre d'enquestes contestades	11
Percentatge de participació	100%

(*) El curs 2016-17 només es va realitzar als estudiants del MEI

Font: Elaboració pròpia.

Data d'extracció de les dades: Novembre 2017

b) Resultats.

Valora de 0 a 10 la informació rebuda en aquesta sessió	2016 -17(*)
MDE(2012)	ND
MECO(2014)	ND
MEI(2014)	9,4
MDE (2016)	ND
Indica si has trobat a faltar alguna informació i qualsevol altre comentari que desitgis fer.	2016 -17
MEI	

Font: Elaboració pròpia.

Data d'extracció de les dades: Novembre 2017

(*) El curs 2016-17 només es va realitzar als estudiants del MEI

c) Valoració sessió informativa d'estudiants de TFM

La valoració global ha estat molt bona (9,4). No hi ha hagut cap comentari en la pregunta oberta de manca d'informació o altres aportacions.

3.7.1.3. Enquesta de satisfacció dels estudiants de TFM

a) Característiques i participació

Aquesta enquesta, pròpia de la FEE, s'ha realitzat per primera vegada aquest curs 2016-17 només als estudiants del MEI. El proper curs 2017-18 s'implantarà a la resta de màsters de la FEE. Es fa en format paper. Conté un total de 22 preguntes i s'estructura en 5 blocs: informació prèvia del TFM, tutor/a, desenvolupament del TFG, sistema de qualificació i valoració global (veure qüestionari a l'Annex7 d'aquest informe).

La Taula 40 recull les característiques i participació d'aquesta enquesta i tot seguit se'n mostren els resultats.

Taula 40. Característiques i participació

Enquesta estudiants de TFM	2016-17*
Propietari de l'enquesta	FEE
Format de lliurament	Paper
Periodicitat	Anual
Població (N total de destinataris) Nombre d'estudiants que han defensat el TFM	9
Nombre d'enquestes contestades	8
Percentatge de participació	88,8%

Font: elaboració pròpia

Data d'extracció de les dades: Novembre 2017

(*) El curs 2016-17 només es va realitzar als estudiants del MEI

b) Resultats

Bloc 1. Informació prèvia del Treball de Fi de Màster.

1-Per quin dels mitjans següents has obtingut informació sobre el TFM? (Pots marcar més d'una casella)

	2016-17
	MEI
Sessions informatives del TFM	88%
Guia docent	75%
Correu electrònic	50%
Moodle	75%
Normativa del TFM de la FEE	63%

(1) La suma dels percentatges és superior al 100% ja que hi ha la possibilitat de marcar més d'una opció

2-Com prefereixes que t'arribi la informació?

	2016-17
	MEI
Consultant la informació a la web	13%
Directament al correu electrònic	75%
A través de l'assistència a les sessions informatives	38%
NS/NC	0%

(1) La suma dels percentatges és superior al 100% ja que hi ha la possibilitat de marcar més d'una opció

3-T'ha faltat informació

	2016-17
	MEI
Sí	12,5%
No	87,5%
NS/NC	0%

En cas que la resposta anterior sigui afirmativa, quina informació t'ha faltat?

	2016-17
	MEI
Com fer citacions	1

4-Quan creus que és òptim rebre la informació sobre els aspectes generals de funcionament del TFM?

	2016-17
	MEI
A principis del curs acadèmic en què has matriculat el TFM	89%
A finals del curs acadèmic anterior	11%
NS/NC	0%

Bloc 2. Tutor/a

5-El seguiment del teu treball per part del tutor/a assignat ha estat ...

	2016-17
	MEI
Escàs	12,5%
Correcte	87,5%
Excessiu	0%

6-Quan has necessitat contactar amb el teu tutor/a, t'ha estat fàcil fer-ho?

	2016-17
	MEI
Gens	0%
Poc	12,5%
Bastant	37,5%
Molt	50%
NS/NC	0%

7-Grau de satisfacció global respecte al tutor/a assignat

	2016-17
	MEI
Total general	8

Bloc 3. Desenvolupament del TFM

8-Les hores dedicades a l'elaboració del TFM s'ajusten al seu nombre de crèdits?

	2016-17
	MEI
Sí	100%
No	0
NS/NC	0

9-En cas d'avançament/endarreriment de la convocatòria del TFM has tingut informació suficient del tràmit a realitzar?

	2016-17
	MEI
Sí	100%
No he avançat ni endarrerit la convocatòria	0
No	0

NS/NC	0
-------	---

10-Has realitzat el TFM en anglès?

	2016-17
	MEI
Sí	0
No	100%
NS/NC	0

En cas que la resposta anterior sigui afirmativa, valora aquesta experiència

	2016-17
	MEI
Total general	-

11-Has realitzat el TFM conjuntament amb un altre estudiant?

	2016-17
	MEI
Sí	0
No	100%
NS/NC	0

En cas que la resposta anterior sigui afirmativa, valora aquesta experiència

	2016-17
	MEI
Total general	-

Bloc 4. Sistema de qualificació

12-El termini entre la data de lliurament i defensa del TFG és adequat?

	2016-17
	MEI
Sí	87,5%
No	12,5%
NS/NC	0

13-Creus que és adient el procés establert per lliurar el TFG?

	2016-17
	MEI
Sí	75%
No	25%
NS/NC	0

En cas que la resposta anterior sigui negativa, per què?

	2016-17
	MEI
Posar el codi zip és innecessari	1
L'anàlisi i requisits per a penjar-lo al repositori	1
NS/NC	
Total general	2

14. En la teva opinió, consideres que és adequat que la qualificació final correspongui només al tribunal?

	2016-17
	MEI
Sí	25%
No	75%
NS/NC	

En cas que la resposta anterior sigui negativa, per què?

	2016-17
	MEI
Un % de la nota l'hauria de posar el tutor/a	3
El treball realitzat durant la realització s'hauria de tenir en compte	2
El tutor/a hauria d'estar al tribunal	1
Total general	6

Bloc 5. Valoració global (Indicador 9 PR-FEE-019)

15. Valora globalment el teu grau de satisfacció amb el TFG

	2016-17
	MEI
Valoració global	7,8

T'agradaria fer algun comentari o observació sobre el TFG?

	2016-17
	MEI
Molt bon seguiment per part de la tutora	1
Sessions de TFM a principi de curs	1

c) Valoració

En aquesta enquesta podem observar que el 87,5% dels estudiants enquestats diuen que no els hi ha faltat informació i que el seguiment del seu treball per part del tutor/a assignat ha estat correcte. El 100% dels estudiants opinen que les hores dedicades a l'elaboració del TFM s'ajusten al seu nombre de crèdits i que han tingut suficient informació dels tràmits a realitzar per endarrerir la convocatòria al setembre.

Per altra banda, el 87,5% opinen que el termini entre la data de lliurament i defensa del TFM és adequat i un 75% pensa que és adient el procés establert per lliurar el TFM. Finalment, també un 75% pensa que no és adequat que la qualificació final correspongui només al tribunal. Segons aquests estudiants una part de la qualificació l'hauria de posar el tutor/a i una altra part el tribunal.

La valoració global de satisfacció sobre el TFM ha estat d'un 7,8 sobre 10.

3.8. Indicadors i valoració final del TFM

Pel que fa al Treball Fi de Màster, durant el curs 2016-17 hi ha hagut 49 estudiants de màsters que han matriculat el TFM (un increment del 48% respecte el curs anterior). S'han tutoritzat 49 treballs i ha suposat la implicació de 26 tutors/es. La ràtio de treballs tutoritzats per tutor/a acadèmic és d'1,7, igual a la del curs anterior i per sota del valor objectiu (<2).

La taxa de rendiment del TFM del conjunt dels màsters, un 70,5%, es troba per sota de la taxa del curs anterior (79,44%) i per sota del valor lliurar (75%). La taxa d'èxit és del 92,8% i també ha experimentat una lleugera disminució respecte el curs anterior (93,41%) tot i així se situa per damunt del valor objectiu (90%).

Respecte a la satisfacció dels estudiants, cada any la URV realitza als estudiants de màster una enquesta de satisfacció del desenvolupament del TFM, amb una participació aquest curs del 37%. Els resultats de l'enquesta mostren un elevat grau de satisfacció dels estudiants respecte al TFM. En especial, es valora molt positivament la temàtica del TFM, la disponibilitat i orientació rebuda pel tutor/a i les competències i habilitats

desenvolupades en l'elaboració del TFM. Les valoracions, per a tots els ítems, se situen per sobre de la mitjana de la URV.

En quant a la nova enquesta als estudiants de TFM realitzada per la FEE, enguany només com a prova pilot per als estudiants del MEI, la valoració global obtinguda per al procés del TFM ha estat de 7,8 sobre 10, superant el valor llindar (>7) i amb una participació del 73%.

En resum, s'assoleixen tots els valors objectius del indicadors (veure Taula 41) excepte la taxa de rendiment, que es troba per sota del valor llindar. Aquest problema es deu al baix nombre d'estudiants dels màsters que fa que sigui una taxa molt sensible i també a l'existència encara del MDE (2012) que està en procés d'extinció i és el que ha presentat una taxa de TFM no presentats més alta.

Taula 41. Indicadors de TFM. Tots els màsters FEE

	12-13	13-14	14-15	15-16	16-17	Valor objectiu	Valor llindar
Nombre d'estudiants que matriculen el TFM	23	17	22	33	49		
Nombre de tutors/es de TFM	21	13	15	20	26		
Ràtio treballs tutoritzats / tutor/a de TFM	1,1	1,3	1,5	1,7	1,7	<2	>4
Taxa de rendiment del TFM	95,12%	58,18%	70,77%	79,44%	70,5%	80%	<75%
Taxa d'èxit del TFM	100,00%	100,00%	100,00%	93,41%	92,8%	90%	<85%
Satisfacció dels estudiants sobre el TFM	ND ²	ND	ND	ND	7,8 Nomes MEI	>7	<6,5

Font: Elaboració pròpia a partir de les dades del quadre de comandament

En quant a les propostes de millora contemplades en la Taula 42 totes elles estan encara en curs i la seva data de realització és el curs 2017-18. Com a noves propostes de millora es planteja implantar una enquesta de satisfacció per als tutors/es del TFM i revisar els valors objectiu i llindar de la taxa de rendiment.

² L'enquesta no té una valoració global del TFM
Febrer 2018

3.9. Propostes de millora del TFM

3.9.1. Seguiment de les propostes de millora del curs anterior

Taula 42. Seguiment de les propostes de millora anteriors

1	2	3	4	5	6	7	8	9	10
Objectiu de qualitat	Ensenyament implicat	Proposta/es de millora	Accions a portar a terme	Indicador de seguiment	Valor objectiu de l'indicador	Termini	Responsable	% Acompliment	Justificació del % d'acompliment
2 Facilitar la trajectòria acadèmica de l'estudiant vetllant per la permanent millora de les instal·lacions i els serveis del centre i considerant aquesta trajectòria com un procés integral de la formació del futur professional dins del marc de la responsabilitat social.	MÀSTERS	Ampliar la formació dels estudiants en l'àmbit dels recursos bibliogràfics que estan a disposició dels estudiants en el CRAI.	Proposar al CRAI oferir un curs ampliat sobre aquesta temàtica i fer més incidència en la importància de l'assistència a les sessions organitzades pel CRAI	Nombre d'assistents i valoració del curs	>40% dels estudiants de màster	2017-18	Coordinador/a del TFM	67%	Han assistit 13 estudiants el que representa el 26,5%
	MÀSTERS	Conèixer la satisfacció dels estudiants de TFM	Elaborar enquesta pròpia de la FEE sobre la satisfacció dels estudiants de TFM	Enquesta implantada	Sí	2017-18	Coordinador/a del TFM	33%	El curs 2016-17 s'ha implantat al MEI. El curs 2017-18 es farà extensiva a tots els Màsters de la FEE

3.9.2. Propostes de millora en curs

Taula 43. Propostes de millora en curs

1	2	3	4	5	6	7	8	9	10
Objectiu de qualitat	Ensenyament implicat	Proposta/es de millora	Accions a portar a terme	Indicador de seguiment	Valor objectiu de l'indicador	Termini	Responsable	És una qüestió adreçada a altres unitats de la URV?	Implica modificació de la memòria?
2 Facilitar la trajectòria acadèmica de l'estudiant vetllant per la permanent millora de les instal·lacions i els serveis del centre i considerant aquesta trajectòria com un procés integral de la formació del futur professional dins del marc de la responsabilitat social.	MÀSTERS	Ampliar la formació dels estudiants en l'àmbit dels recursos bibliogràfics que estan a disposició dels estudiants en el CRAI.	Proposar al CRAI oferir un curs ampliat sobre aquesta temàtica i fer més incidència en la importància de l'assistència a les sessions organitzades pel CRAI	Nombre d'assistents i valoració del curs	>40% dels estudiants de màster	2017-18	Coordinador/a del TFM	No	No
	MÀSTERS	Conèixer la satisfacció dels estudiants de TFM	Elaborar enquesta pròpia de la FEE sobre la satisfacció dels estudiants de TFM	Enquesta implantada	Sí	2017-18	Coordinador/a del TFM	No	No

3.9.3. Noves propostes de millora

Taula 44. Noves propostes de millora de la gestió del TFM.

1	2	3	4	5	6	7	8	9	10
Objectiu de qualitat	Ensenyament implicat	Proposta/es de millora	Accions a portar a terme	Indicador de seguiment	Valor objectiu de l'indicador	Termini	Responsable	És una qüestió adreçada a altres unitats de la URV?	Implica modificació de la memòria?
2 Facilitar la trajectòria acadèmica de l'estudiant vetllant per la permanent millora de les instal·lacions i els serveis del centre i considerant aquesta trajectòria com un procés integral de la formació del futur professional dins del marc de la responsabilitat social.	MÀSTERS	Fer enquesta de satisfacció als tutors/es de TFM	Elaborar enquesta pròpia de la FEE sobre la satisfacció dels tutors/es de TFM	Enquesta implantada	Sí	2017/18	Coordinador/a de TFM	NO	NO
	MÀSTERS	Ajustar la taxa de rendiment a valors més realistes	Modificar els valors objectius i llindars de les taxes de rendiments del TFM	Valors objectius i llindars de les taxes de rendiment	Valor objectiu: 70% Valor llindar: 60%	Curs 2017-18	Responsable SIGQ	NO	NO

ANNEX ENQUESTES GRAUS

Annex 1. Qüestionari de satisfacció de la sessió informativa als estudiants de TFG

**QÜESTIONARI DE SATISFACCIÓ D'ESTUDIANTS SOBRE LA SESSIÓ
INFORMATIVA DE
TREBALL DE FI DE GRAU**

Data: __/__/____

1. Indiqueu el Grau que curseu:
 - Finances i Comptabilitat
 - Administració i Direcció d'Empreses (Reus)
 - Administració i Direcció d'Empreses (Tortosa)
 - Economia
 - Doble grau d'ADE i FIC
 - Doble grau d'ADE i Dret

2. Valoreu de 0 a 10 **la informació** rebuda en aquesta sessió ...

3. Indiqueu si heu trobat a faltar alguna informació i qualsevol altre comentari que desitgeu fer.

Moltes gràcies per la teva col·laboració

Annex 2. Enquesta de satisfacció de l'estudiant de TFG.

Ensenyament:

Finances i Comptabilitat	
Administració i Direcció d'Empreses - Reus	
Administració i Direcció d'Empreses -Tortosa	
Economia	

Bloc1. Informació prèvia del TFG.

1.Per quin dels mitjans següents has obtingut informació sobre el TFG? (Pots marcar més d'una casella)

Sessions informatives del TFG	
Guia docent	
Correu electrònic	
Moodle	
Normativa del TFG de la FEE	

2.Com prefereixes que t'arribi la informació?

Consultant la informació a la web	
Directament al correu electrònic	
A través de l'assistència a les sessions informatives	

3.T'ha faltat informació

Sí	No
----	----

En cas que la resposta anterior sigui afirmativa, quina informació t'ha faltat?

--

4.Quan creus que és òptim rebre la informació sobre els aspectes generals de funcionament del TFG?

A principis del curs acadèmic en què has matriculat el TFG	
A finals del curs acadèmic anterior	

Bloc2. Assignació de l'àmbit del TFG

5.Consideres que l'oferta d'àmbits del TFG per al teu ensenyament és adequada?

Sí	No
----	----

En cas que la resposta anterior sigui negativa, quins àmbits afegiries?

--

6.Consideres que el procediment per a sol·licitar l'àmbit del TFG és àgil?

Sí	No
----	----

7.Consideres que el termini d'assignació de l'àmbit i tutor/a del TFG és adequat?

Sí	No
----	----

8. Valora globalment el procés d'assignació d'àmbit del TFG

1	2	3	4	5	6	7	8	9	10
---	---	---	---	---	---	---	---	---	----

Bloc 3. Tutor/a

9. Indiqueu el nom i cognom del vostre tutor/a de TFG:

10. El seguiment del teu treball per part del tutor/a assignat ha estat ...

Escàs	Correcte	Excessiu
-------	----------	----------

11. Quan has necessitat contactar amb el teu tutor/a, t'ha estat fàcil fer-ho?

Gens	Poc	Bastant	Molt
------	-----	---------	------

12. Grau de satisfacció global respecte al tutor/a assignat

1	2	3	4	5	6	7	8	9	10
---	---	---	---	---	---	---	---	---	----

13. Quina altra informació voldries afegir respecte el seguiment del teu treball per part del tutor/a?

Bloc 4. Desenvolupament del TFG

14. Les hores dedicades a l'elaboració del TFG s'ajusten al seu nombre de crèdits?

Sí	No
----	----

15. En cas d'avançament/endarreriment de la convocatòria del TFG has tingut informació suficient del tràmit a realitzar?

Sí	No	No he avançat ni endarrerit la convocatòria
----	----	---------------------------------------------

16. Has realitzat el TFG en anglès?

Sí	No
----	----

En cas que la resposta anterior sigui afirmativa, valora aquesta experiència

1	2	3	4	5	6	7	8	9	10
---	---	---	---	---	---	---	---	---	----

17. Has realitzat el TFG conjuntament amb un altre estudiant?

Sí	No
----	----

En cas que la resposta anterior sigui afirmativa, valora aquesta experiència

1	2	3	4	5	6	7	8	9	10
---	---	---	---	---	---	---	---	---	----

18. Has utilitzat les competències assolides al llarg de la titulació en l'elaboració i defensa del teu TFG?

Gens	Poc	Bastant	Molt
------	-----	---------	------

19. Com vas conèixer l'existència de les sessions informatives organitzades pel CRAI sobre recursos bibliogràfics adreçades a estudiants de TFG?

Mitjançant missatge a Moodle	
Per la web de la FEE	
Altres vies: cartells, correu electrònic. ...	
No coneixia l'existència d'aquestes sessions	

20. En cas que participessis en les sessions organitzades pel CRAI sobre recursos bibliogràfics, valora el teu grau de satisfacció amb aquestes sessions

1	2	3	4	5	6	7	8	9	10
---	---	---	---	---	---	---	---	---	----

Quina altra informació voldries rebre per desenvolupar el teu TFG?

--

Bloc 5. Sistema de qualificació

21. El termini entre la data de lliurament i defensa del TFG és adequat?

Sí	No
----	----

22. Creus que és adient el procés establert per lliurar el TFG?

Sí	No
----	----

En cas que la resposta anterior sigui negativa, per què?

--

23. En la teva opinió, consideres que és adequat que la qualificació final correspongui tant al tutor/a com al tribunal?

Sí	No
----	----

En cas que la resposta anterior sigui negativa, per què?

--

Bloc 6. Valoració global

24. Valora globalment el teu grau de satisfacció amb el TFG

1	2	3	4	5	6	7	8	9	10
---	---	---	---	---	---	---	---	---	----

25. T'agradaria fer algun comentari o observació sobre el TFG?

--

Annex 3. Qüestionari de satisfacció de la sessió informativa als tutors/es de TFG

**QÜESTIONARI DE SATISFACCIÓ DE TUTORS/ES
SOBRE LA SESSIÓ INFORMATIVA DE
TREBALL DE FI DE GRAU**

Data:/...../.....

1. Valoreu de 0 a 10 rebuda en aquesta sessió ...
2. Indiqueu si heu trobat a faltar alguna informació i qualsevol altre comentari que desitgeu fer.

Moltes gràcies per la vostra col·laboració

Annex 4. Enquesta de satisfacció del tutor/a de TFG

TREBALL FI DE GRAU ENQUESTA DE SATISFACCIÓ DEL TUTOR/A Curs _____

Assenyala amb una X la teva valoració sobre els enunciats següents. En cas que s'utilitzi l'escala 1 a 10, 1 correspon a 'totalment en desacord' i 10 a 'totalment d'acord'.

1. Informació sobre el Treball de Fi de Grau (TFG)

1.1 Valora la informació/documentació que tens per desenvolupar les tasques de tutoria de TFG (guia docent, Normativa de TFG, rúbriques d'avaluació, entorn Moodle...) és adequada? *

Gens	Poc	Bastant	Molt
------	-----	---------	------

1.2. T'ha faltat informació? *

Sí	No
----	----

1.3. En cas que la resposta anterior sigui afirmativa, quina informació t'ha faltat?

2. Estudiants i desenvolupament del TFG

2.1. Quants estudiants t'han assignat per tutoritzar?*

2.2. Quants estudiants assignats han participat activament a les tutories?*

2.3.. El nombre d'estudiants que efectivament has tutoritzat és assumible. *

1	2	3	4	5	6	7	8	9	10
---	---	---	---	---	---	---	---	---	----

2.4. En el cas que els estudiants hagin participat activament a les tutories, contesta les 2 preguntes següents

2.5. La dedicació i motivació dels estudiants per realitzar el TFG és adequada.

1	2	3	4	5	6	7	8	9	10
---	---	---	---	---	---	---	---	---	----

2.6. Els estudiants demostren tenir les competències del seu ensenyament assolides.

1	2	3	4	5	6	7	8	9	10
---	---	---	---	---	---	---	---	---	----

3. Sistema de qualificació

3.1. Les dates de lliurament del TFG són adequades?*

Sí	No
----	----

3.2. En cas que la resposta anterior sigui negativa, quins canvis proposaries?

--

3.3. En la teva opinió, consideres que és adequat que la qualificació final correspongui tant al tutor/a com al tribunal?*

Sí	No
----	----

3.4. En cas que la resposta anterior sigui negativa, per què?

--

4. Procés d'assignació del TFG

4.1. El sistema d'assignació dels TFG et sembla adequat?*

Sí	No
----	----

4.2. En cas que la resposta anterior sigui negativa, quins canvis proposaries?

--

5. Tribunal

5.1. Quants treballs final de grau has avaluat com a membre d'un tribunal (sumant totes les convocatòries)?

Entre 0 i 5	Entre 6 i 10	Entre 11 i 15	Més de 15
-------------	--------------	---------------	-----------

5.2. Consideres que el nombre de treballs que has avaluat com a membre d'un tribunal de TFG és adequat?

Sí	No
----	----

6. Sistema Intern de Garantia de la Qualitat

6.1. Coneixes l'existència del procés de gestió del TFG dins del Sistema de Garantia de la Qualitat (SIGQ) de la FEE?*

Sí	No
----	----

7. Valoració global

7.1. Valora globalment el teu grau de satisfacció amb el procés de tutorització del TFG*

1	2	3	4	5	6	7	8	9	10
---	---	---	---	---	---	---	---	---	----

7.2. T'agradaria fer algun comentari o observació sobre el TFG?

--

MOLTES GRÀCIES PER LA TEVA COL·LABORACIÓ

ANNEX ENQUESTES MÀSTERS

Annex 5. Enquesta de l'assignatura de TFM (URV).

L'objectiu d'aquesta enquesta és recollir informació que pot ser molt útil per millorar el Treball de Fi de màster en futures edicions

Pregunta	1	2	3	4	5	6	7	8	9	10
L'orientació rebuda per part del tutor per a la realització del Treball Fi de Màster ha estat eficaç										
La temàtica m'ha resultat interessant										
La bibliografia inicial recomanada és valuosa i està disponible										
La disponibilitat de temps per part del tutor ha estat adequada										
El tutor m'ha facilitat la interacció amb l'equip d'investigadors o de professionals relacionats per al desenvolupament del Treball Fi de Màster										
El Treball Fi de Màster m'ha proporcionat les competències i habilitats esperades per a la meua formació.										
Les condicions de seminaris, laboratoris i altres mitjans han permès un desenvolupament adequat.										
El procediment d'avaluació s'adequa als requeriments del Treball Fi de Màster.										



Annex 6. Qüestionari de satisfacció de la sessió informativa als estudiants de TFM

**CUESTIONARIO DE SATISFACCIÓN
D'ESTUDIANTES SOBRE LA SESSIÓ
INFORMATIVA DE TFM**

Fecha: _____

1. Indica el máster que estas cursando:

2. Valora de 0 a 10 la información recibida en esta sesión ...

3. Indica si ha faltado alguna información y cualquier otro comentario que desees hacer.

Muchas gracias por tu colaboración

Annex 7. Enquesta de satisfacció de l'estudiant de TFM
TREBALL FI DE MÀSTER
ENQUESTA DE SATISFACCIÓ DE L'ESTUDIANT
Curs 2016-17

Assenyala amb una X la teva valoració sobre els enunciats següents. En cas que s'utilitzi l'escala 1 a 10, 1 correspon a 'gens satisfet' i 10 a 'molt satisfet'.

Màster:

--	--	--

Informació prèvia del Treball de Fi de Màster (TFM)

1. Per quin dels mitjans següents has obtingut informació sobre el TFM?
(Pots marcar més d'una casella)

Sessions informatives del TFM	
Guia docent	
Correu electrònic	
Moodle	
Normativa del TFM de la FEE	

2. Com prefereixes que t'arribi la informació?

Consultant la informació a la web	
Directament al correu electrònic	
A través de l'assistència a les sessions informatives	

3. T'ha faltat informació

Sí	No
----	----

En cas que la resposta anterior sigui afirmativa, quina informació t'ha faltat?

4. Quan creus que és òptim rebre la informació sobre els aspectes generals de funcionament del TFM?

A principis del curs acadèmic en què has matriculat el TFM	
A finals del curs acadèmic anterior	

Tutor/a

5. El seguiment del teu treball per part del tutor/a assignat ha estat ...

Escàs	Correcte	Excessiu
-------	----------	----------

6. Quan has necessitat contactar amb el teu tutor/a, t'ha estat fàcil fer-ho?

Gens	Poc	Bastant	Molt
------	-----	---------	------

7. Grau de satisfacció global respecte al tutor/a assignat

1	2	3	4	5	6	7	8	9	10
---	---	---	---	---	---	---	---	---	----

Desenvolupament del TFM

8. Les hores dedicades a l'elaboració del TFM s'ajusten al seu nombre de crèdits?

Sí	No
----	----

9. Has tingut suficient informació del tràmit a realitzar per endarrerir la convocatòria al setembre?

Sí	No
----	----

10. Has realitzat el TFM en anglès?

Sí	No
----	----

En cas que la resposta anterior sigui afirmativa, valora aquesta experiència

1	2	3	4	5	6	7	8	9	10
---	---	---	---	---	---	---	---	---	----

11. Has realitzat el TFM conjuntament amb un altre estudiant?

Sí	No
----	----

En cas que la resposta anterior sigui afirmativa, valora aquesta experiència

1	2	3	4	5	6	7	8	9	10
---	---	---	---	---	---	---	---	---	----

Sistema de qualificació

12. El termini entre la data de lliurament i defensa del TFM és adequat?

Sí	No
----	----

13. Creus que és adient el procés establert per lliurar el TFM?

Sí	No
----	----

En cas que la resposta anterior sigui negativa, per què?

--

--

14. En la teva opinió, consideres que és adequat que la qualificació final correspongui només al tribunal?

Sí	No
----	----

En cas que la resposta anterior sigui negativa, per què?

--

Valoració global

15. Valora globalment el teu grau de satisfacció amb el TFM

1	2	3	4	5	6	7	8	9	10
---	---	---	---	---	---	---	---	---	----

T'agradaria fer algun comentari o observació sobre el TFM?

--

MOLTES GRÀCIES PER LA TEVA COL·LABORACIÓ