



FACULTAT D'ECONOMIA i EMPRESA
Universitat Rovira i Virgili

Informe de l'enquesta d'avaluació docent. Curs 2017-18

Junta de Facultat

Sessió número 2 de 9 de novembre de 2018



FACULTAT D'ECONOMIA i EMPRESA
Universitat Rovira i Virgili

**INFORME DE LES ENQUESTES D'AVALUACIÓ DE
L'ACTIVITAT DOCENT
CURS 2017-18**

Novembre 2018

Continguts

1. INTRODUCCIÓ	1
2. COMPARATIVA ANUAL DELS ENSENYAMENTS	5
2.1. ENSENYAMENTS DE GRAU	5
2.2. ENSENYAMENTS DE MÀSTER	6
3. EVOLUCIÓ ANUAL DELS ÍTEMS PER ENSENYAMENT	7
3.1. GRAU DE FINANCES I COMPTABILITAT	7
3.2. GRAU D'ADMINISTRACIÓ I DIRECCIÓ D'EMPRESES – REUS	7
3.3. GRAU D'ADMINISTRACIÓ I DIRECCIÓ D'EMPRESES - TORTOSA	8
3.4. GRAU D'ECONOMIA	8
3.5. DOBLE GRAU D'ADMINISTRACIÓ I DIRECCIÓ D'EMPRESES – FINANCES I COMPTABILITAT	9
3.6. DOBLE GRAU D'ADMINISTRACIÓ I DIRECCIÓ D'EMPRESES – DRET	9
3.7. MÀSTER EN DIRECCIÓ D'EMPRESES	10
3.8. MÀSTER EN ECONOMIA / MERCATS INTERNACIONALS	10
3.9. MÀSTER EN EMPRENEDORIA I INNOVACIÓ	11
4. COMPARATIVA DELS ÍTEMS DELS ENSENYAMENTS	11
4.1. ENSENYAMENTS DE GRAU	11
4.2. ENSENYAMENTS DE MÀSTER	17
5. VALORACIONS	21
6. PROPOSTES DE MILLORA	24
6.1. SEGUIMENT DE LES PROPOSTES DE MILLORA DEL CURS ANTERIOR	24
6.2. PROPOSTES DE MILLORA EN CURS	24
6.3. NOVES PROPOSTES DE MILLORA	24

1. Introducció

Aquest informe resumeix les dades de l'enquesta d'opinió dels estudiants sobre l'activitat docent del professorat de la Facultat d'Economia i Empresa (FEE) corresponent al curs acadèmic 2017-18.

En aquest informe s'inclouen les valoracions dels ensenyaments de grau, dobles graus i màsters de la FEE, en un històric de 6 cursos acadèmics (període considerat en els processos d'acreditació de titulacions de grau).

En l'estudi històric d'aquest informe, hem anomenat MDE a l'actual Màster en Direcció d'Empreses (pla 2016), que substitueix el Màster en Direcció d'Empreses (pla 2012) i a l'anterior Màster en Direcció Estratègica de l'Empresa (MDEE, pla 2010). De la mateixa manera es considera que el Màster en Organització Industrial (MOI) es va transformar en el Màster en Economia (MECO) el curs 2012-13, i que des del 2016 es substituï pel Màster en Mercats Internacionals (MMI). D'altra banda, el Màster en Emprenedoria i Innovació es va iniciar el curs 2014-15.

L'enquesta ha estat realitzada des de l'entorn Moodle, i va ser adaptada per tal de ser contestada des de diferents dispositius electrònics (ordinadors, tauletes i mòbils), en dos períodes diferents: entre el 14 de novembre i el 13 de desembre de 2017 per a les assignatures del 1r quadrimestre i entre el 15 de març i el 22 de maig 2018 per a les assignatures del 2n quadrimestre. El procés va finalitzar el 29 de juny de 2017 per a les assignatures dels màsters.

L'enquesta consta de 10 ítems valorats en una escala de 0 a 10. El curs 2016-17 la URV va canviar la valoració que anteriorment era en una escala d'1 a 7, la qual cosa ha portat a redefinir els valors objectiu i l'indiar del Quadre de Comandament. Per a realitzar aquest informe i poder realitzar les comparatives, s'ha transformat linealment l'interval [1,7] en l'interval [0,10] per als valors de tots els ítems dels cursos anteriors. Els ítems que contempla l'enquesta són:

Ítem	Pregunta
I1	En els plantejaments inicials de l'assignatura, especifica clarament els objectius, el programa i els criteris d'avaluació.
I2	Les activitats docents s'ajusten als objectius, continguts, sistema d'avaluació i competències que preveia la guia docent.
I3	La metodologia d'ensenyament s'adequa als objectius de l'assignatura.
I4	Explica els continguts amb claredat.
I5	Resol satisfactòriament els dubtes o preguntes que se li plantegen.
I6	Es preocupa per estimular l'interès de l'alumnat en l'assignatura.
I7	Manté un bon clima de relació personal i comunicació amb els estudiants.
I8	Compleix amb l'horari de classe i d'atenció personalitzada fora de l'aula.
I9	El volum de treball és coherent i proporcionat als crèdits de l'assignatura.
I10	Globalment considero que és un/a bon/a professor/a.

A títol informatiu, podem comentar que a la URV s'han realitzat 19.044 enquestes (18,7% de les enquestes possibles, és a dir, un 1,1% més que el curs anterior) a 4.276 estudiants (321 estudiants més que el curs passat, i que representen el 36,9% del total d'estudiants de la URV). Hom ha valorat l'activitat de 1.673 docents (82,7% del PDI, amb un descens de 57 docents) en 2.617 assignatures (117 assignatures més que el curs passat, arribant al 86,3% del total d'assignatures). Pel que fa als dos departaments amb major càrrega lectiva en els ensenyaments del centre, s'ha valorat al 96% del PDI del Departament d'Economia i al 98% del Departament de Gestió d'Empreses.

A nivell de centre, es van recollir 1.666 enquestes (15,1% de les enquestes possibles), en les quals la FEE obté una valoració mitjana de 7,73, per sobre del valor objectiu establert en el Quadre de Comandament (valor 7 per als graus i dobles graus, valor 7,5 per als màsters); aquest valor és lleugerament superior a la mitjana de la URV, que és de 7,68. La FEE és el 5è centre millor valorat de la URV, pensem que aquest fet és remarcable ja que la FEE és el segon en nombre d'estudiants i a major dimensió els resultats tendeixen a baixar.

L'evolució del nombre d'enquestes recollides al centre els últims cursos es mostra a la Taula 1. En el cas de l'ensenyament d'ADE+Dret s'inclouen també les enquestes de les assignatures corresponents al grau de Dret, cursades a la Facultat de Ciències Jurídiques.

Taula 1. Evolució del nombre d'enquestes recollides

Ensenyament	12-13	13-14	14-15	15-16	16-17	17-18
Grau de Finances i Comptabilitat (FIC)	421	337	363	359	365	262
Grau d'Administració i Direcció d'Empreses – Reus (ADE_R)	806	518	528	381	661	414
Grau d'Administració i Direcció d'Empreses – Tortosa (ADE_T)	412	248	180	262	193	178
Grau d'Economia (ECO)	332	206	181	217	253	239
Doble Grau d'ADE+Dret			92	79	166	143
Doble grau d'ADE+FIC			64	241	151	217
Màster en Emprenedoria i Innovació (2014)			14	19	19	40
Màster en Direcció d'Empreses (2012) / (2016)	72	59	56	47	139	118
Màster en Economia/ Màster en Mercats Internacionals (2016)	54	23	1	47	72	55
Total FEE	2.052	1.403	1.479	1.652	2.079	1.666

Font: SÍNIA. Consulta ENQD2 - Dades globals per titulació i ENQD1 - Dades globals centre
 Data d'extracció de les dades: Juliol 2018.

Globalment ha hagut un descens en el nombre d'enquestes del 20%, fet que es reflexa als dos ensenyaments amb més estudiants com són el d'ADE-Reus (37%) i FIC (28%). Pel que fa al doble grau ADE+FIC, hem de destacar l'augment en la participació, atès que el curs anterior havia estat un ensenyament amb un grau de participació i resposta per part dels estudiants relativament reduït. També al Màster d'Emprenedoria i Innovació s'observa un augment significatiu del nombre de respostes respecte al curs anterior.

La Taula 2 recull el nombre d'estudiants i les enquestes realitzades en cada ensenyament en el curs 2017-18.

Taula 2. Estudiants matriculats i enquestes recollides. Curs 2017-18

Ensenyament	Estudiants matriculats		Enquestes valorades	
	Núm.	%	Núm.	%
Grau de Finances i Comptabilitat	251	18%	262	16%
Grau d'Administració i Direcció d'Empreses – Reus	564	41%	414	25%
Grau d'Administració i Direcció d'Empreses – Tortosa	137	10%	178	11%
Grau d'Economia	150	11%	239	14%
Doble grau d'ADE+Dret	63	5%	143	9%
Doble grau d'ADE+FIC	100	7%	217	13%
Total Graus	1265	93%	1453	87%
Màster en Emprenedoria i Innovació (2014)	10	1%	40	2%
Màster en Direcció d'Empreses (2016)	30	2%	118	7%
Màster en Mercats Internacionals (2016)	19	1%	55	3%
Total Màsters	59	4%	213	13%
Total FEE(*)	1.365	100%	1.666	100%

(*) No inclou els estudiants matriculats dels màsters en extinció MDE(2012) i MECO(2012).

Font: Estudiants matriculats: Quadre de comandament
 Enquestes valorades: SÍNIA. Consulta ENQD2 - Dades globals per titulació i ENQD1 - Dades globals centre
 Data d'extracció de les dades: Juliol 2018.

La Taula 3 i els gràfics que l'acompanyen mostren l'evolució de les valoracions mitjanes de cada titulació durant els últims sis cursos acadèmics. En els gràfics es marquen dues línies, la superior correspon al valor objectiu fixat en el quadre de comandament i la inferior al valor llindar, per tal de poder observar fàcilment la situació.

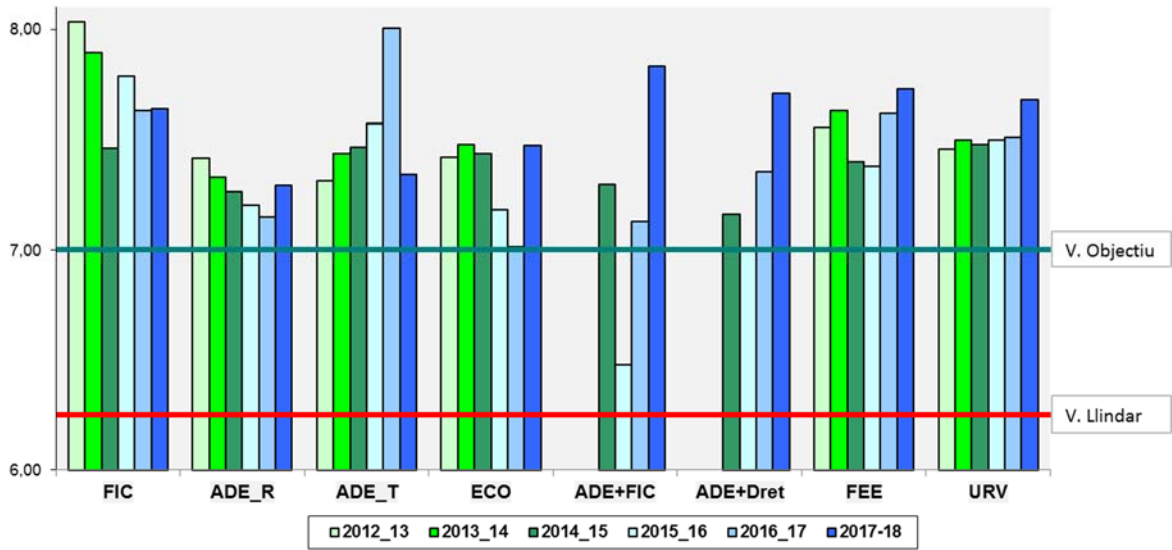
Taula 3. Evolució de les valoracions mitjanes

Titulació	12-13	13-14	14-15	15-16	16-17	17-18
Grau de Finances i Comptabilitat	8,03	7,89	7,46	7,79	7,63	7,64
Grau d'Administració i Direcció d'Empreses – Reus	7,42	7,33	7,27	7,20	7,15	7,29
Grau d'Administració i Direcció d'Empreses – Tortosa	7,31	7,44	7,47	7,57	8,0	7,34
Grau d'Economia	7,42	7,48	7,44	7,18	7,01	7,48
Doble grau d'ADE+Dret			7,16	7,0	7,36	7,71
Doble grau d'ADE+FIC			7,3	6,48	7,13	7,83
Màster en Emprenedoria i Innovació			7,07	6,85	8,57	7,65
Màster en Direcció d'Empreses (2012) / (2016)	7,58	9,6	8,55	9,18	8,62	8,62
Màster en Economia/ Mercats Internacionals	8,3	8,55	10	8,92	8,18	8,7
FEE	7,56	7,63	7,4	7,38	7,62	7,73
URV	7,46	7,5	7,48	7,5	7,51	7,68

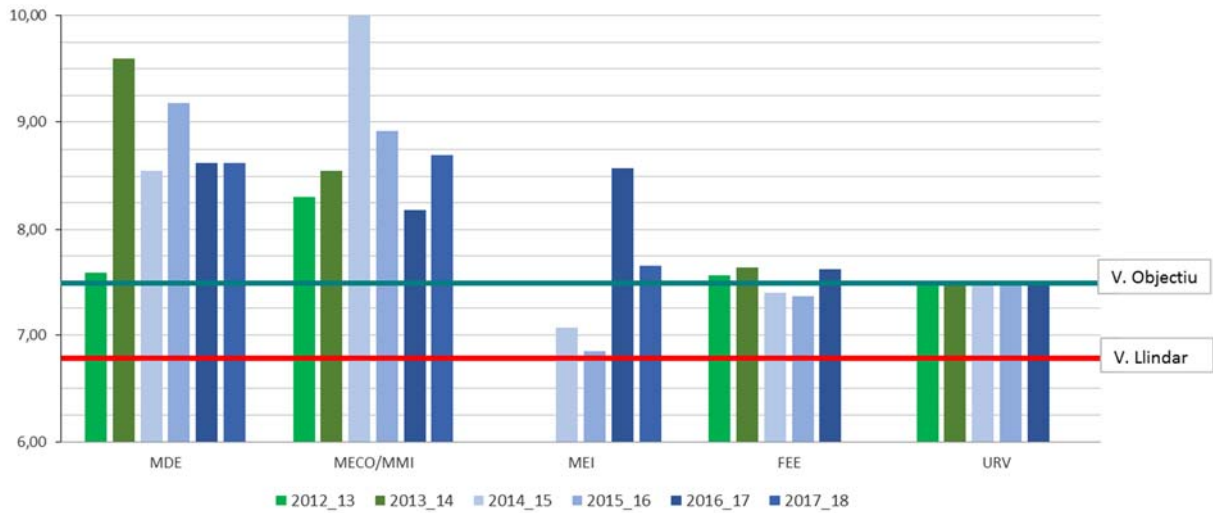
Enquestes valorades: SÍNIA. Consulta ENQD2 - Dades globals per titulació i ENQD1 - Dades globals centre
 Data d'extracció de les dades: Juliol 2018.



Evolució de la mitjana anual per grau

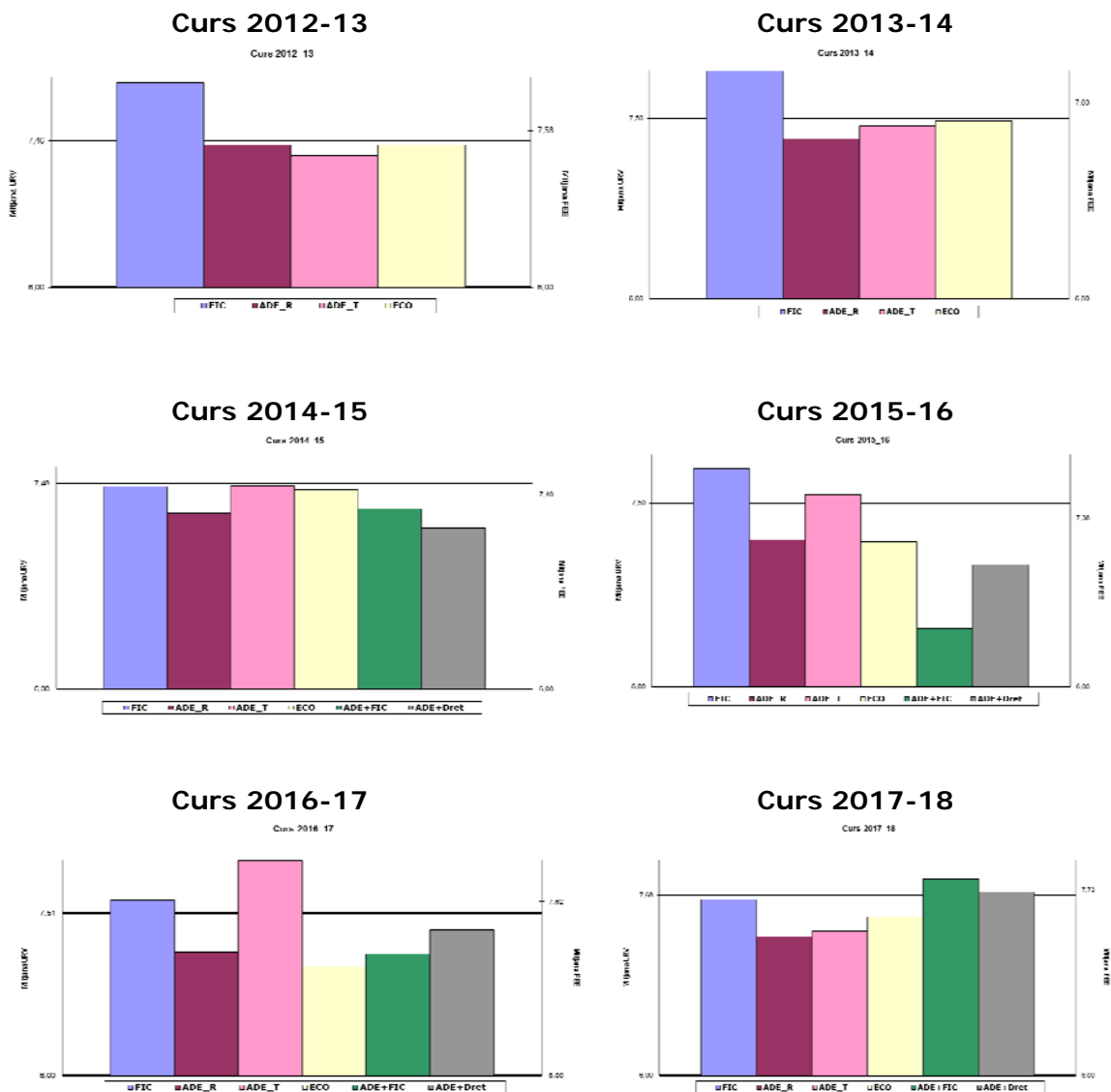


Evolució de la mitjana anual per màster



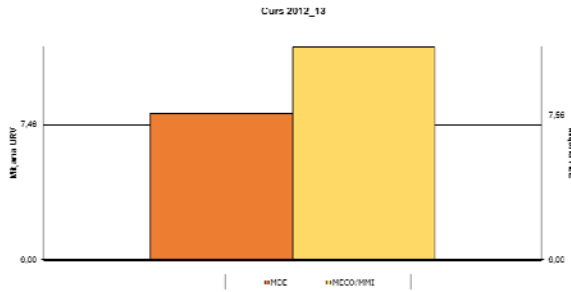
2. Comparativa anual dels ensenyaments

2.1. Ensenyaments de grau

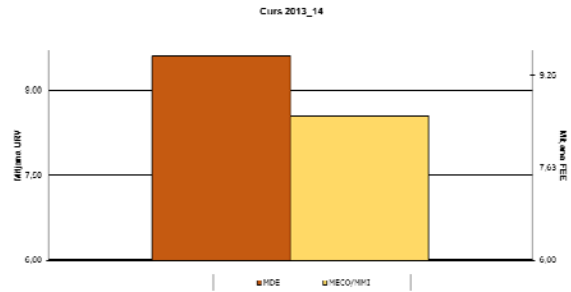


2.2. Ensenyaments de màster

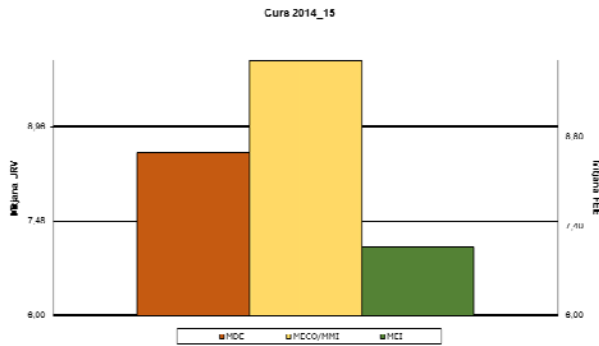
Curs 2012-13



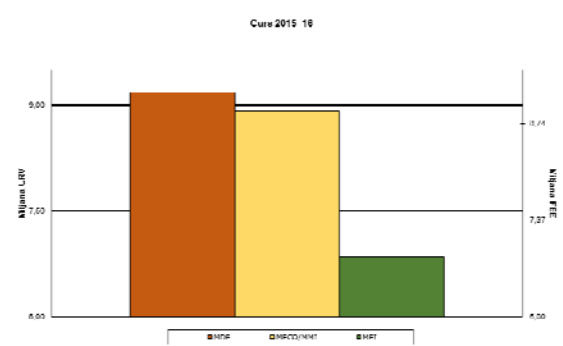
Curs 2013-14



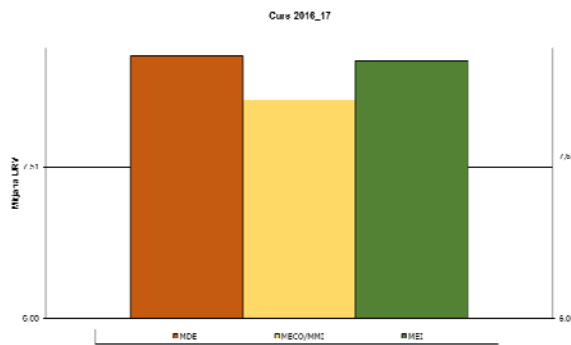
Curs 2014-15



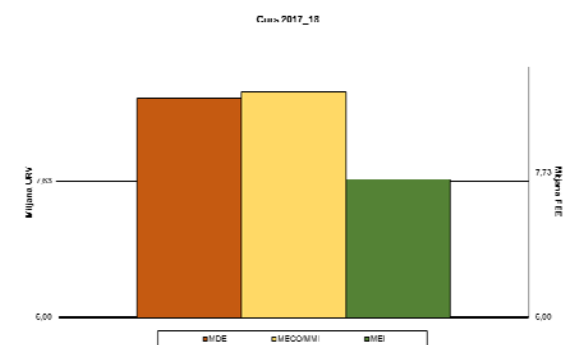
Curs 2015-16



Curs 2016-17

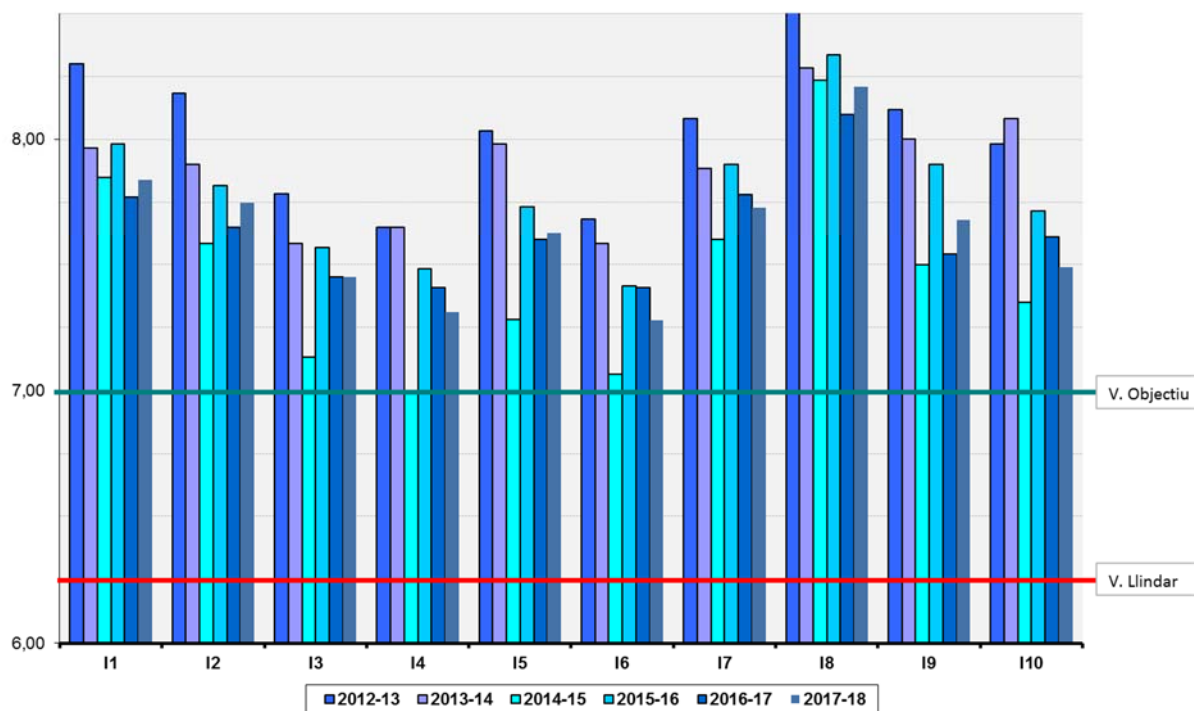


Curs 2017-18

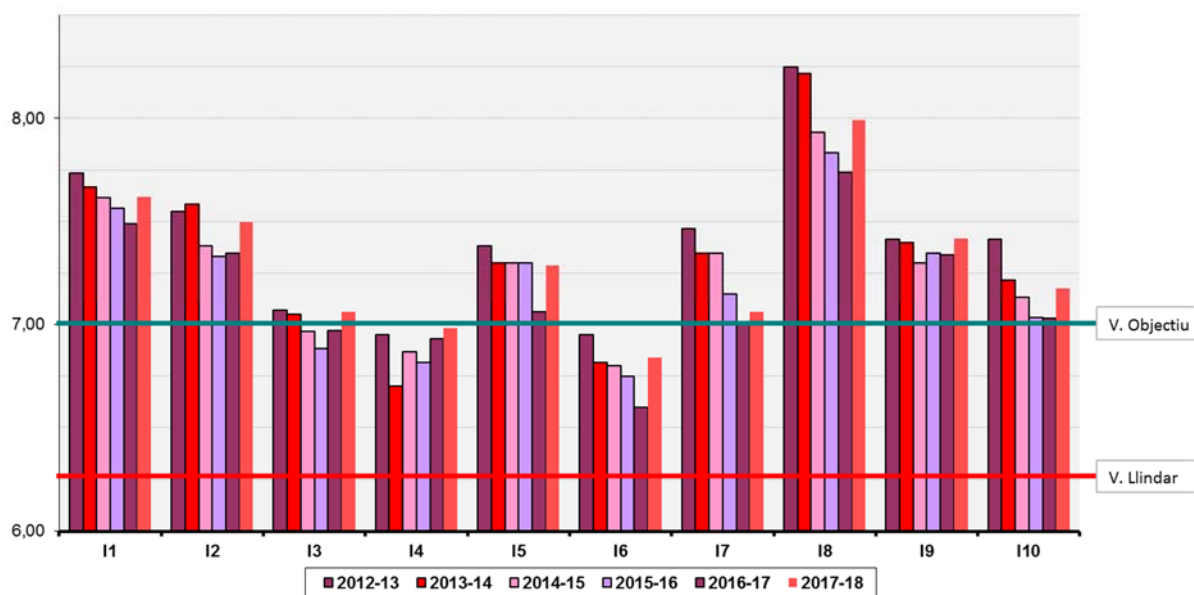


3. Evolució anual dels ítems per ensenyament

3.1. Grau de Finances i Comptabilitat

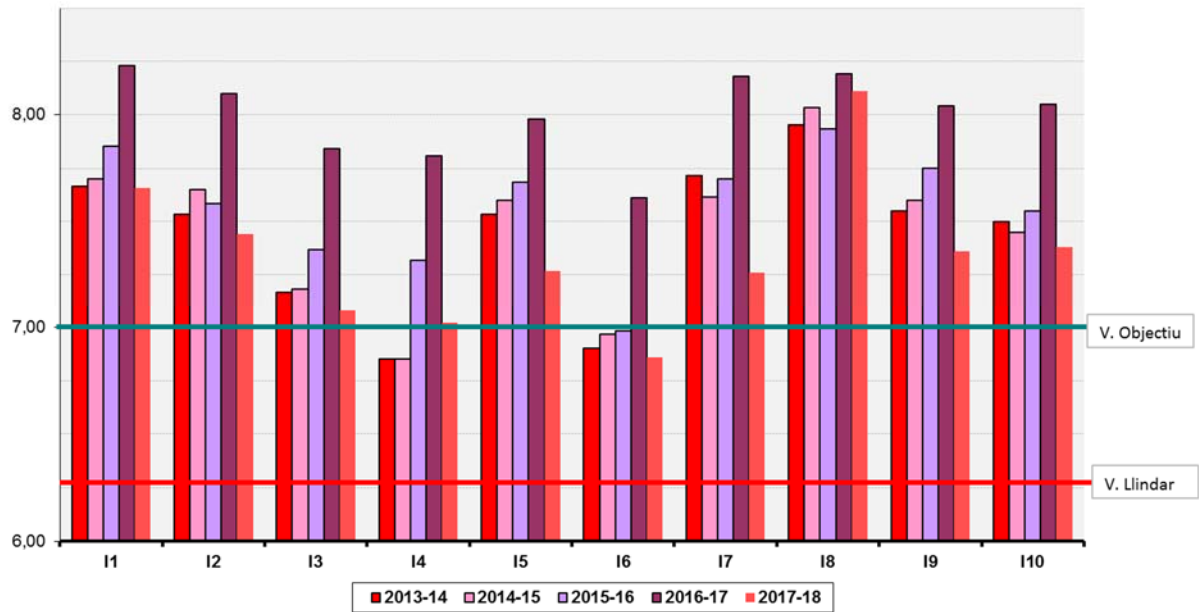


3.2. Grau d'Administració i Direcció d'Empreses – Reus

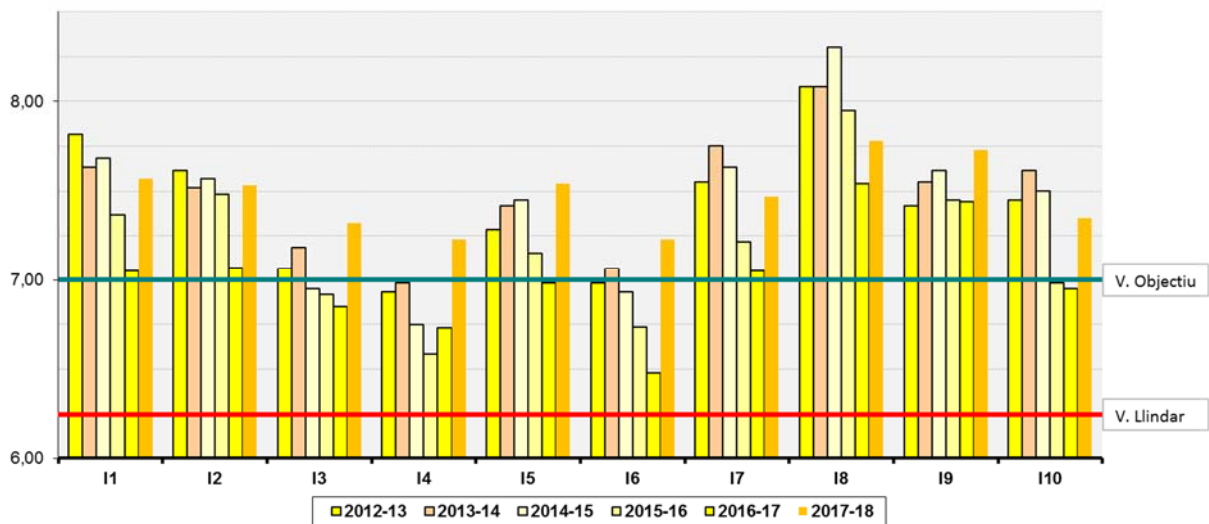




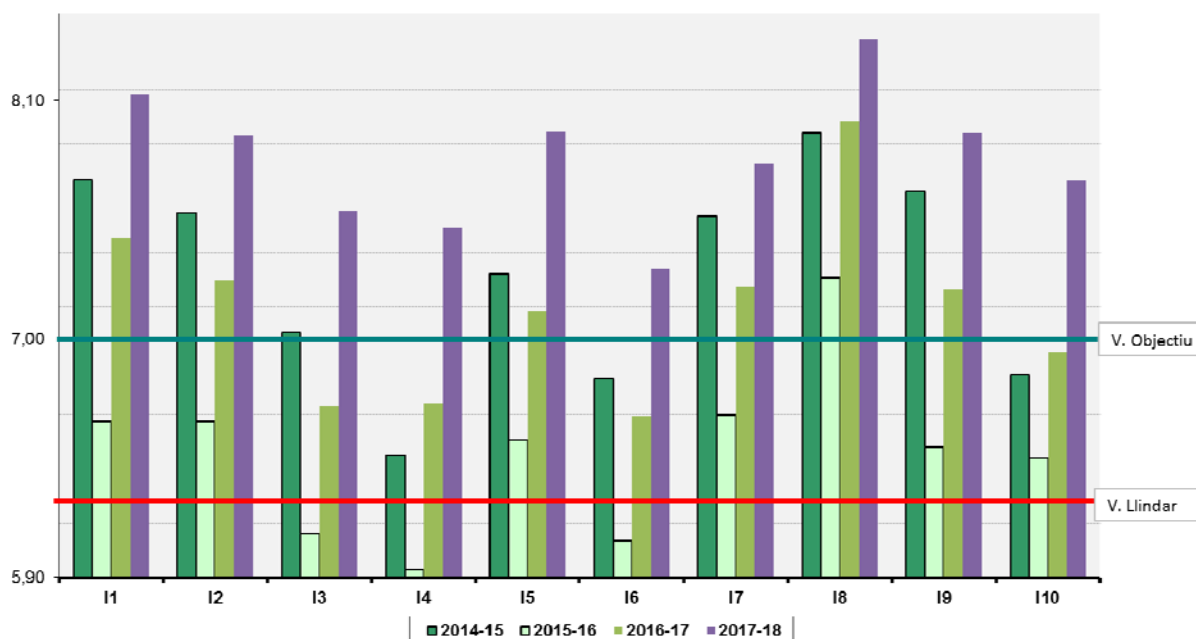
3.3. Grau d'Administració i Direcció d'Empreses - Tortosa



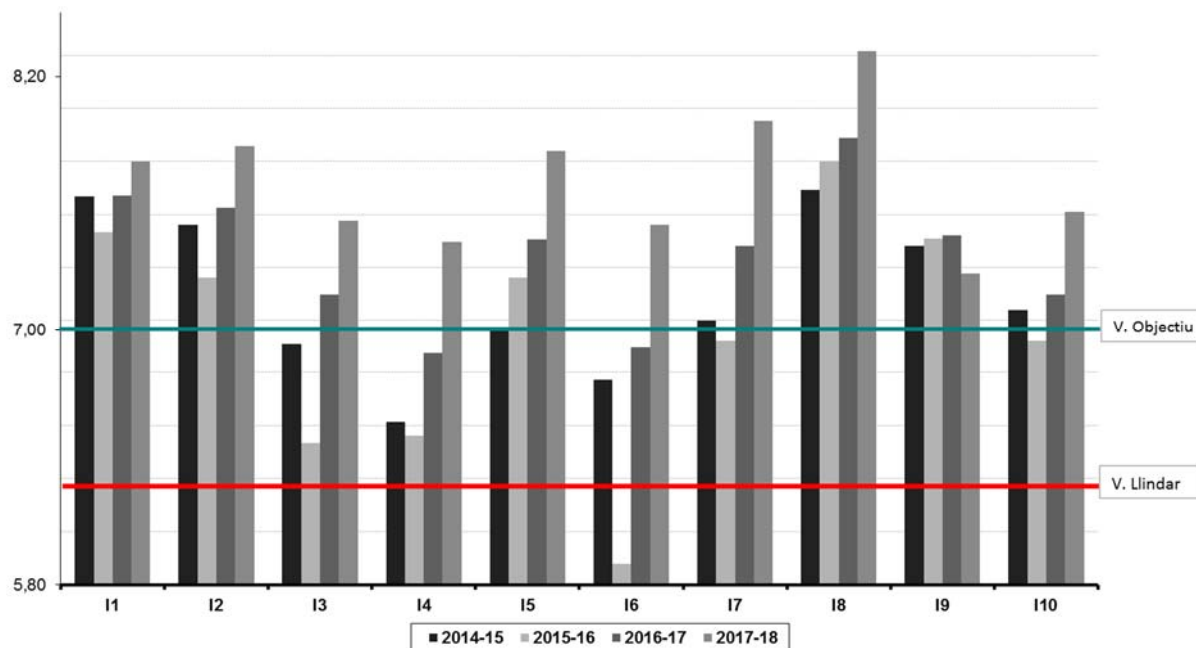
3.4. Grau d'Economia



3.5. Doble Grau d'Administració i Direcció d'Empreses – Finances i Comptabilitat

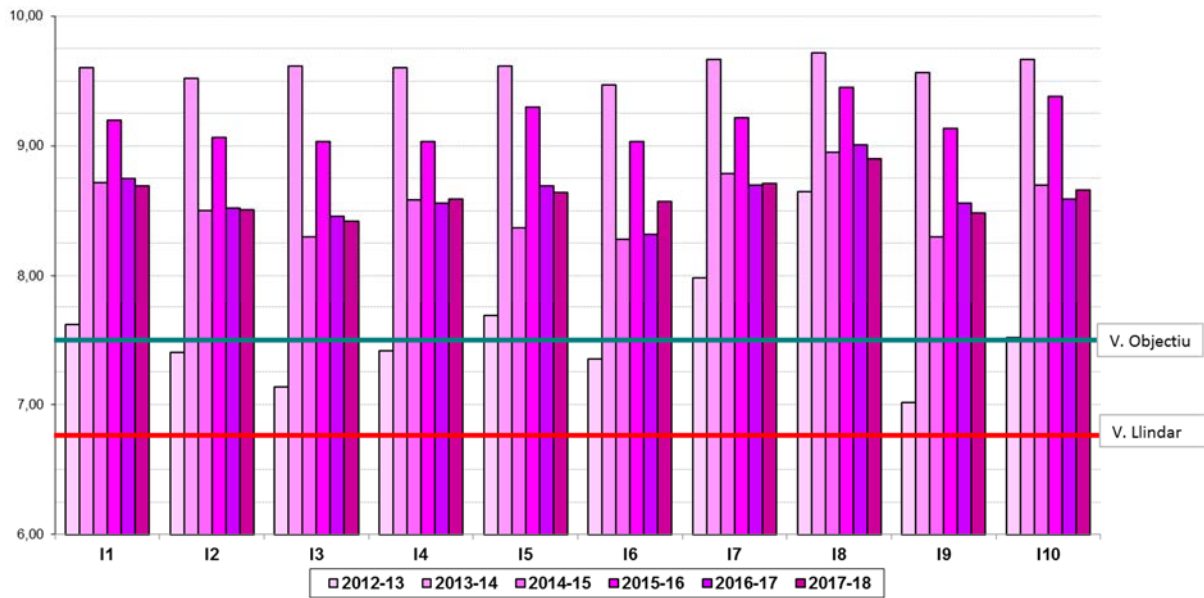


3.6. Doble Grau d'Administració i Direcció d'Empreses – Dret

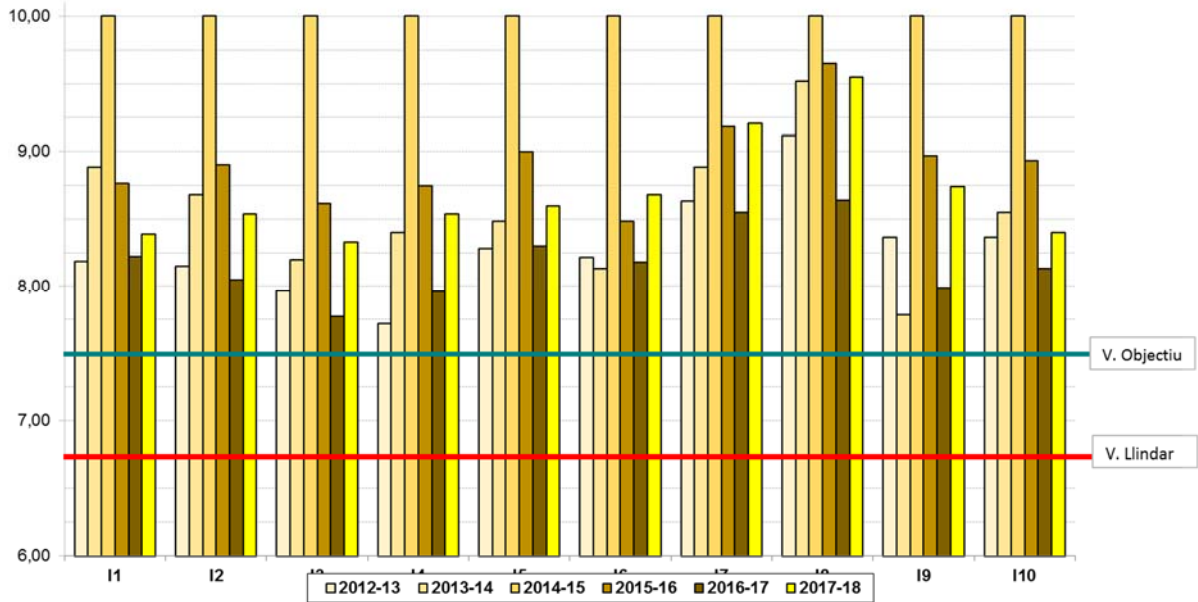




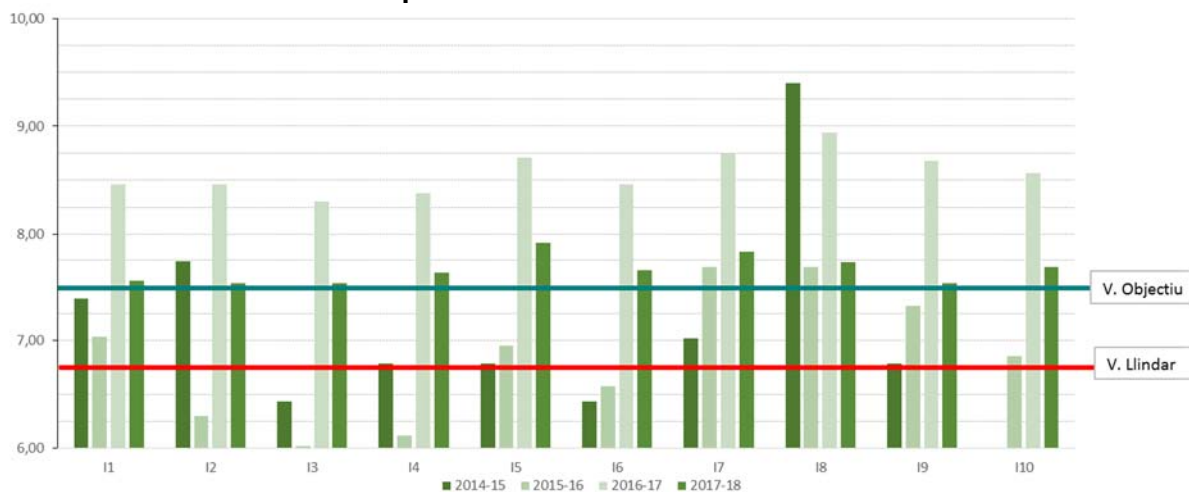
3.7. Màster en Direcció d'Empreses



3.8. Màster en Economia / Mercats Internacionals



3.9. Màster en Emprenedoria i Innovació



4. Comparativa dels ítems dels ensenyaments

4.1. Ensenyaments de grau

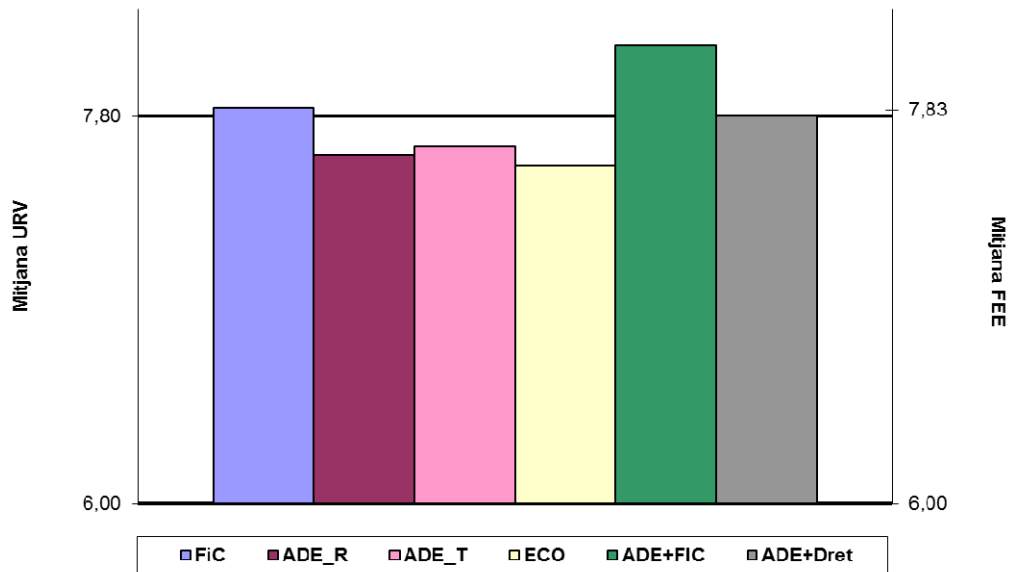
Taula 4. Valoracions preguntes per Graus. Curs 2017-18

Ensenyament	I1	I2	I3	I4	I5	I6	I7	I8	I9	I10
Grau de Finances i Comptabilitat (FIC)	7,84	7,75	7,45	7,31	7,63	7,28	7,73	8,21	7,68	7,49
Grau d'Administració i Direcció d'Empreses – Reus (ADE_R)	7,62	7,50	7,06	6,98	7,29	6,84	7,06	7,99	7,42	7,18
Grau d'Administració i Direcció d'Empreses – Tortosa (ADE_T)	7,66	7,44	7,08	7,02	7,27	6,86	7,26	8,11	7,36	7,38
Grau d'Economia (ECO)	7,57	7,53	7,32	7,23	7,54	7,23	7,47	7,78	7,73	7,35
Doble Grau d'ADE+Dret	7,80	7,87	7,52	7,42	7,85	7,50	7,99	8,32	7,27	7,56
Doble grau d'ADE+FIC	8,13	7,94	7,59	7,51	7,96	7,32	7,81	8,38	7,95	7,73
FEE	7,83	7,73	7,41	7,35	7,66	7,28	7,63	8,19	7,66	7,53
URV	7,80	7,70	7,42	7,38	7,63	7,26	7,65	8,08	7,54	7,62

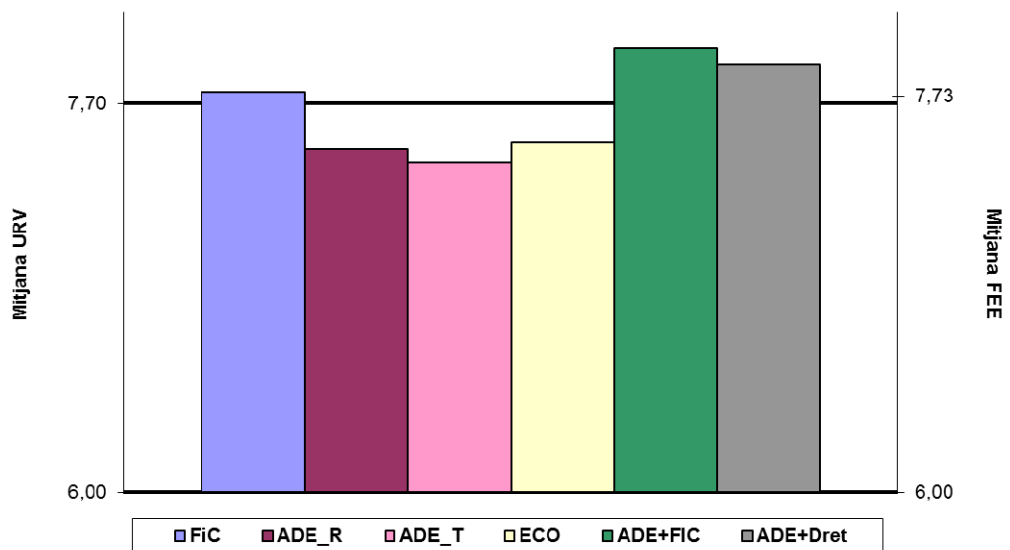
Font: SÍNIA. Consulta ENQD2 - Dades globals per titulació i ENQD1 - Dades globals centre
Data d'extracció de les dades: Juliol 2018.



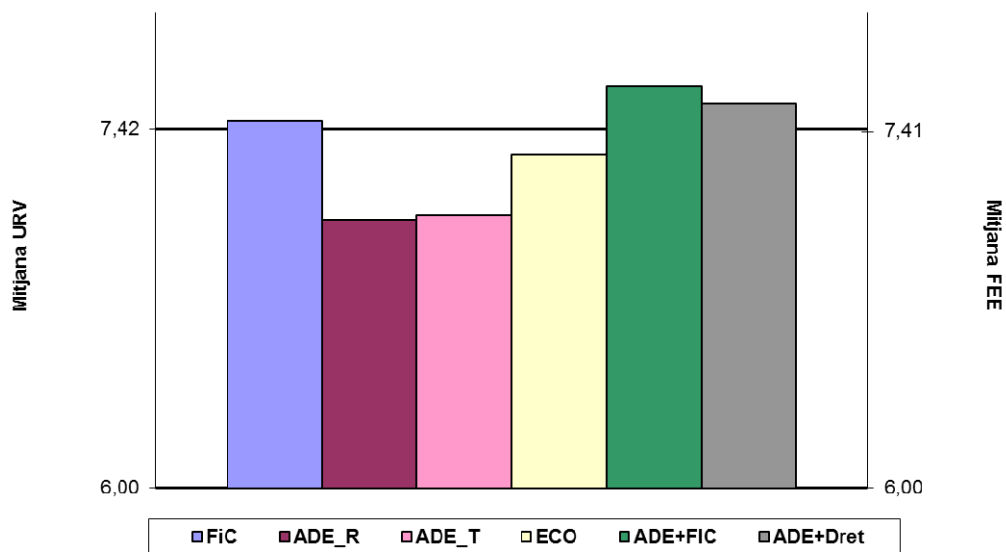
I1: En els plantejaments inicials de l'assignatura, especifica clarament els objectius, el programa i els criteris d'avaluació.



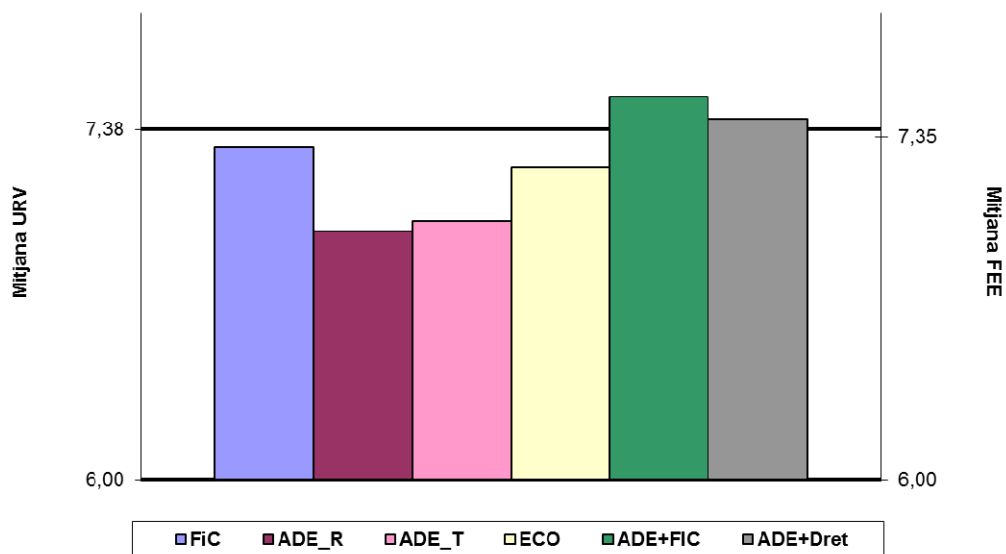
I2: Les activitats docents s'ajusten als objectius, continguts, sistema d'avaluació i competències que preveia la guia docent.



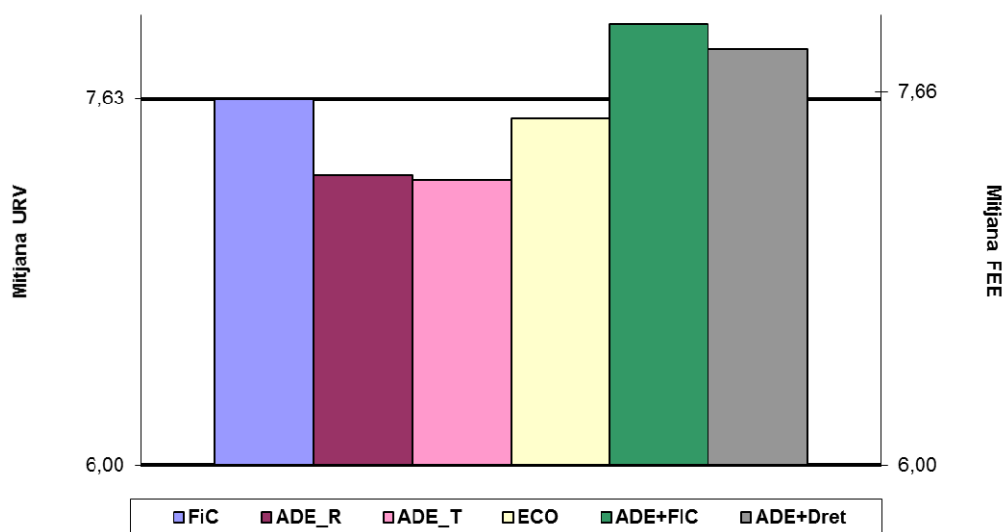
I3: La metodologia d'ensenyament s'adequa als objectius de l'assignatura.



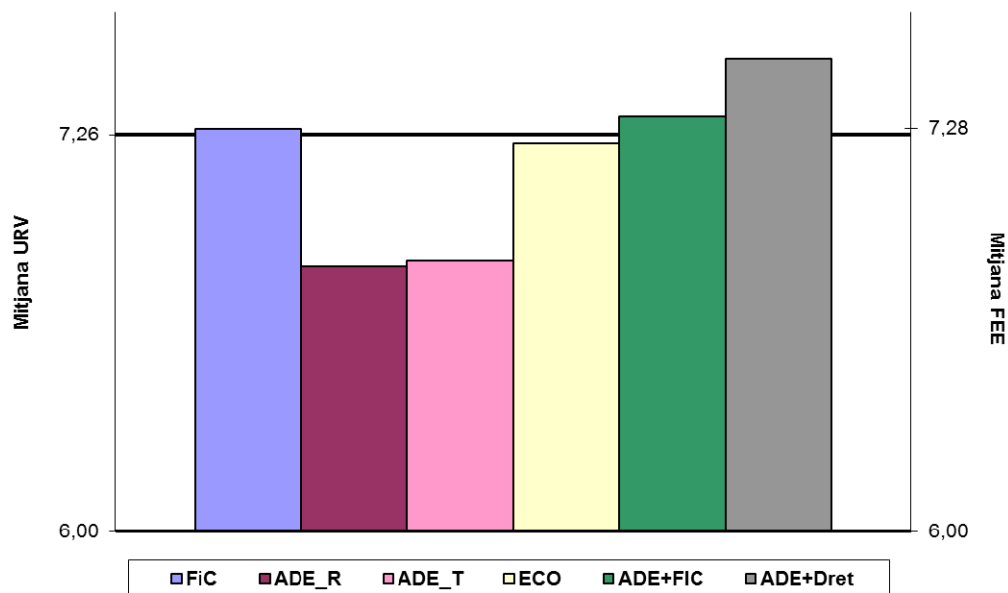
I4: Explica els continguts amb claredat.



**I5: Resol satisfactòriament els dubtes
o preguntes que se li plantegen.**

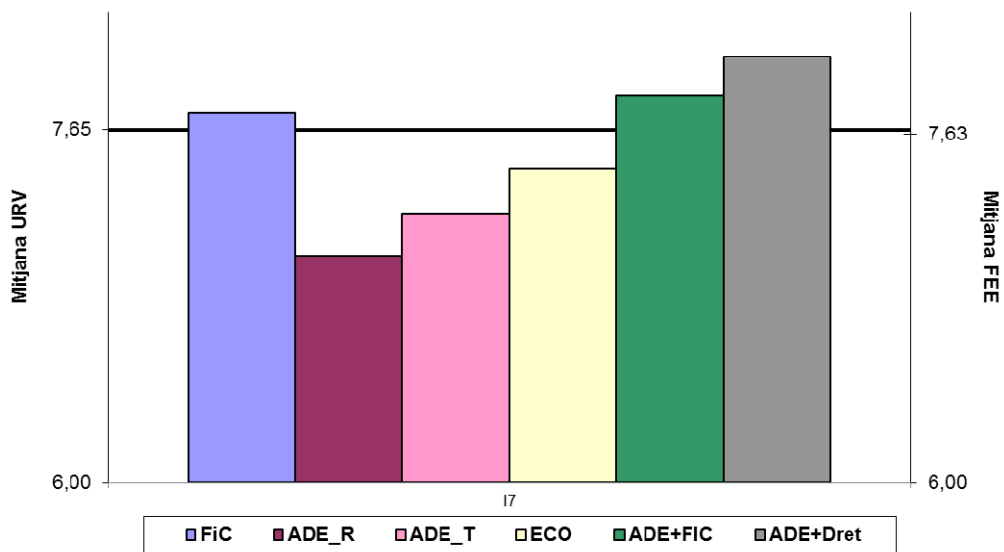


**I6: Es preocupa per estimular l'interès
de l'alumnat en l'assignatura.**

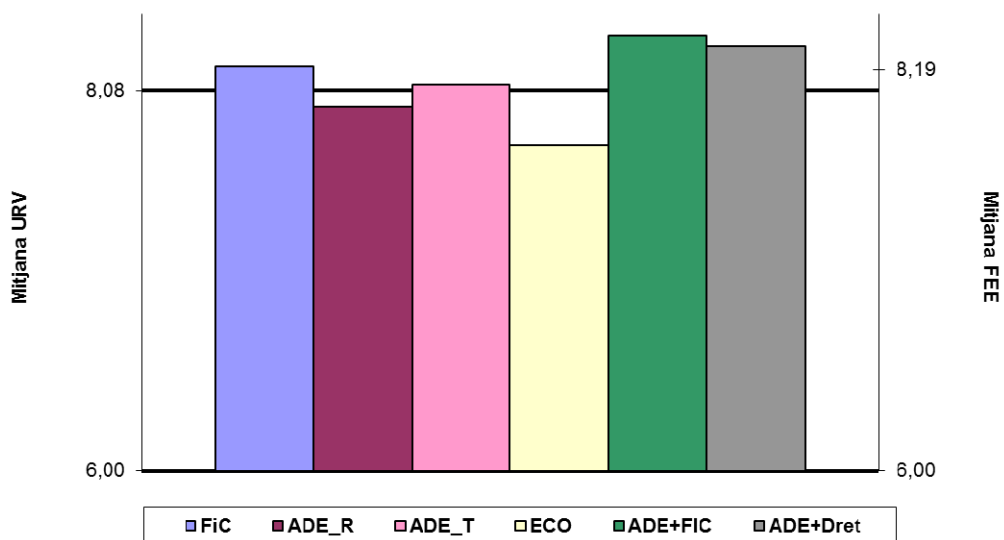




**I7: Manté un bon clima de relació personal
i comunicació amb els estudiants.**

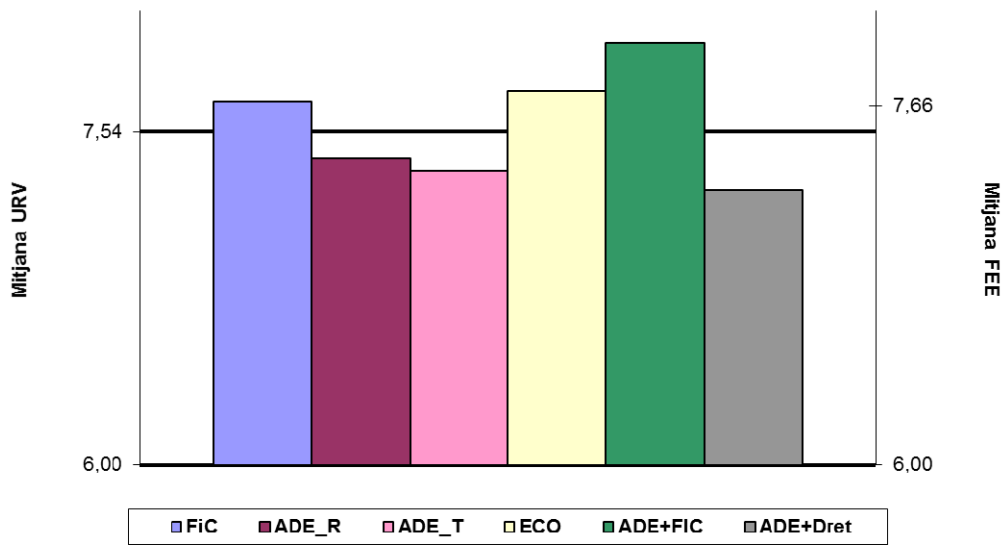


**I8: Compleix amb l'horari de classe i
d'atenció personalitzada fora de l'aula.**

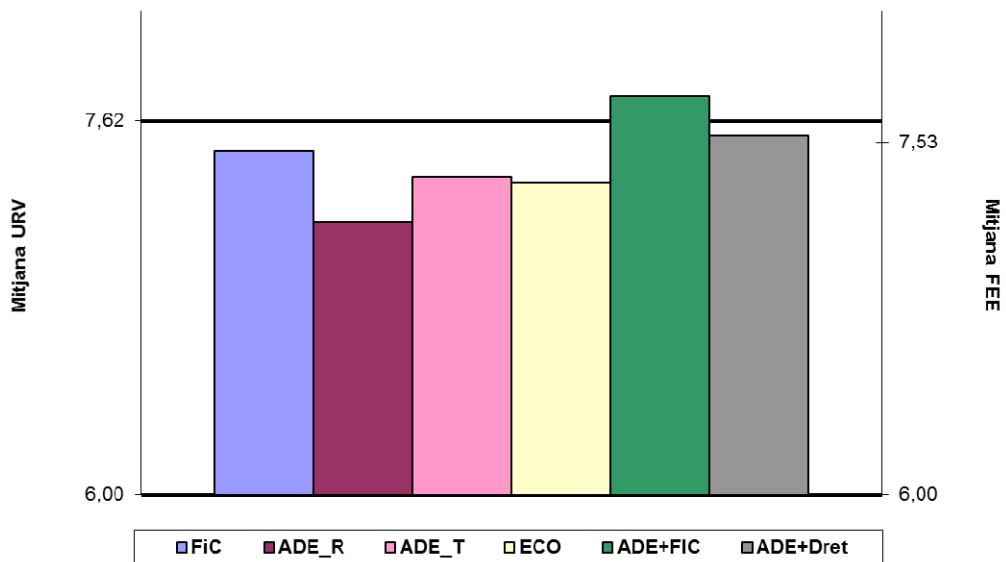




**I9: El volum de treball és coherent i proporcionat
als crèdits de l'assignatura.**



I10: Globalment considero que és un/a bon/a professor/a.



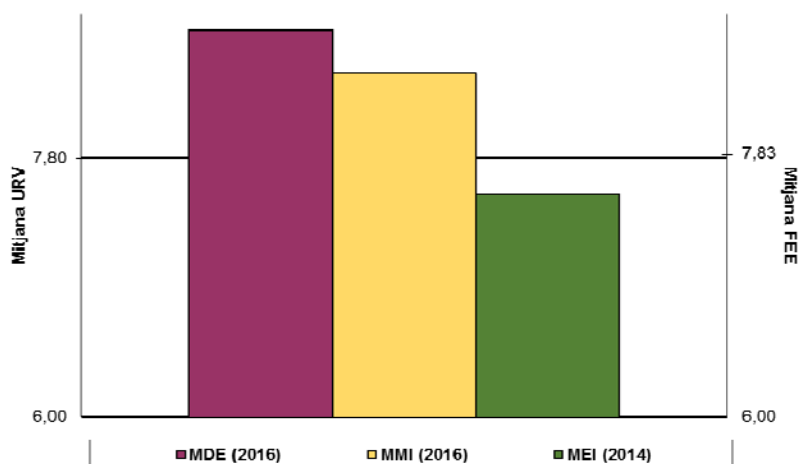
4.2. Ensenyaments de màster

Taula 5. Valoracions preguntes per Graus. Curs 2017-18

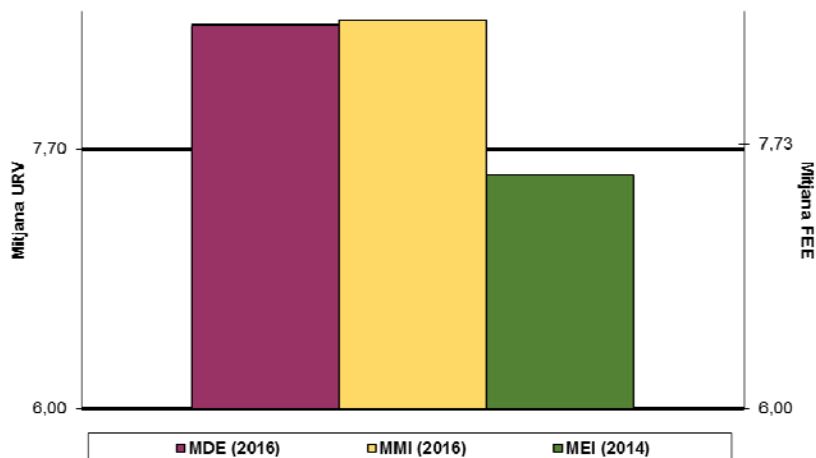
Ensenyament	I1	I2	I3	I4	I5	I6	I7	I8	I9	I10
Màster en Emprenedoria i Innovació (2014)	7,55	7,53	7,53	7,63	7,92	7,65	7,83	7,73	7,53	7,68
Màster en Direcció d'Empreses (2016)	8,69	8,51	8,42	8,59	8,64	8,57	8,71	8,9	8,48	8,66
Màster en Mercats Internacionals (2016)	8,39	8,54	8,33	8,54	8,6	8,68	9,21	9,55	8,74	8,4
FEE	7,83	7,73	7,41	7,35	7,66	7,28	7,63	8,19	7,66	7,53
URV	7,80	7,70	7,42	7,38	7,63	7,26	7,65	8,08	7,54	7,62

Font: SÍNIA. Consulta ENQD2 - Dades globals per titulació i ENQD1 - Dades globals centre
Data d'extracció de les dades: Juliol 2018.

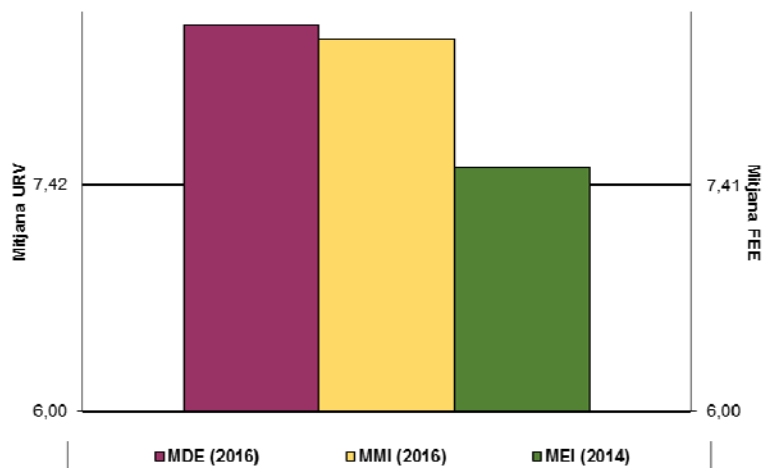
I1: En els plantejaments inicials de l'assignatura, especifica clarament els objectius, el programa i els criteris d'avaluació.



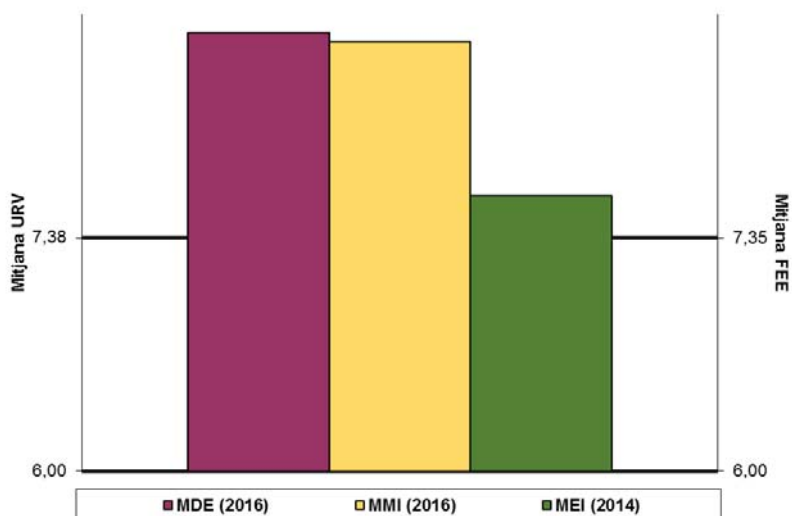
I2: Les activitats docents s'ajusten als objectius, continguts, sistema d'avaluació i competències que preveia la guia docent.



I3: La metodologia d'ensenyament s'adequa als objectius de l'assignatura.

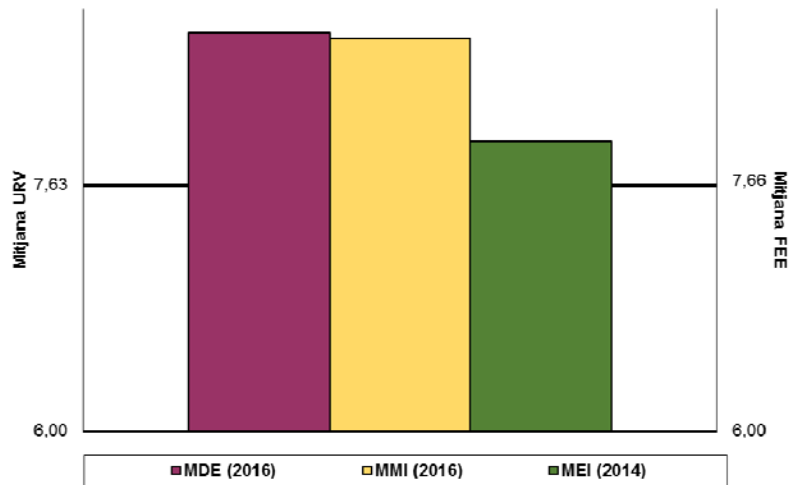


I4: Explica els continguts amb claredat.

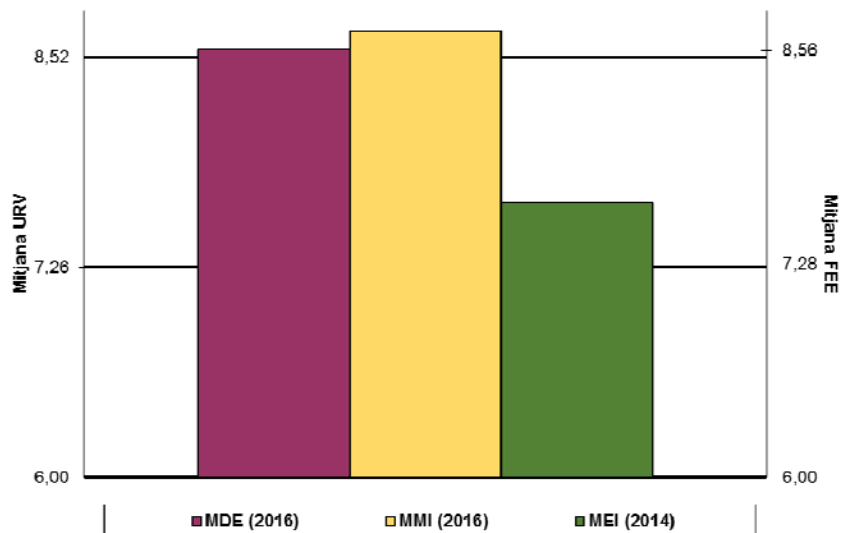




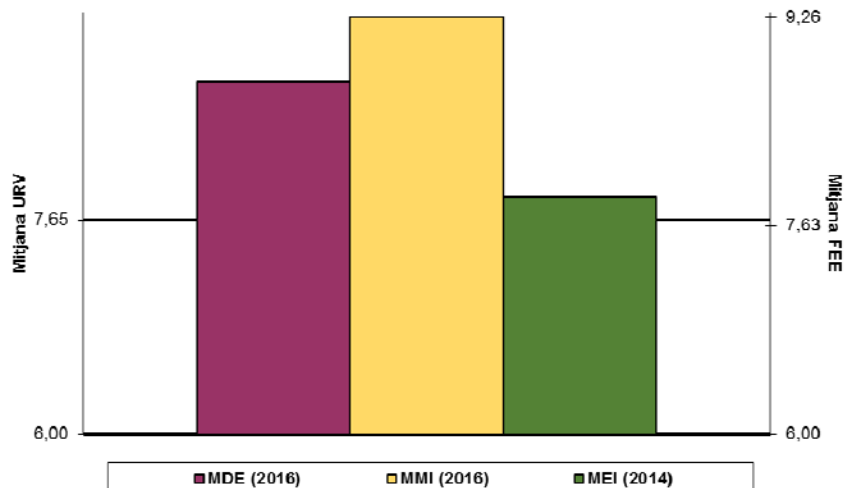
**I5: Resol satisfactòriament els dubtes
o preguntes que se li plantegen.**



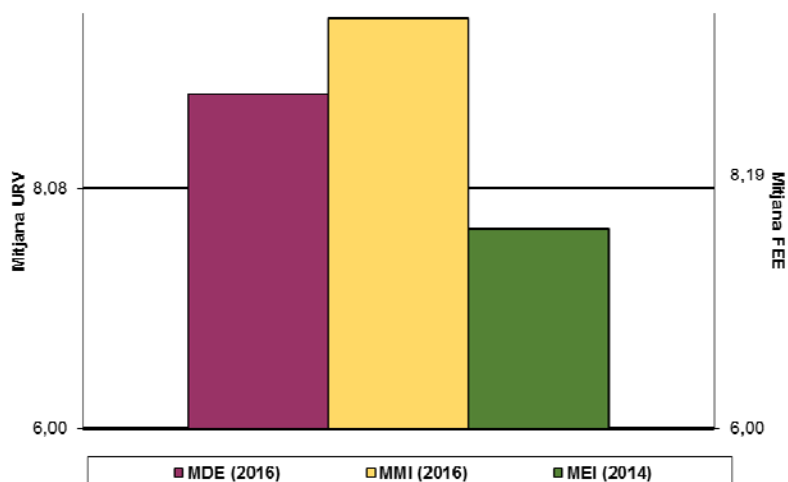
**I6: Es preocupa per estimular l'interès
de l'alumnat en l'assignatura.**



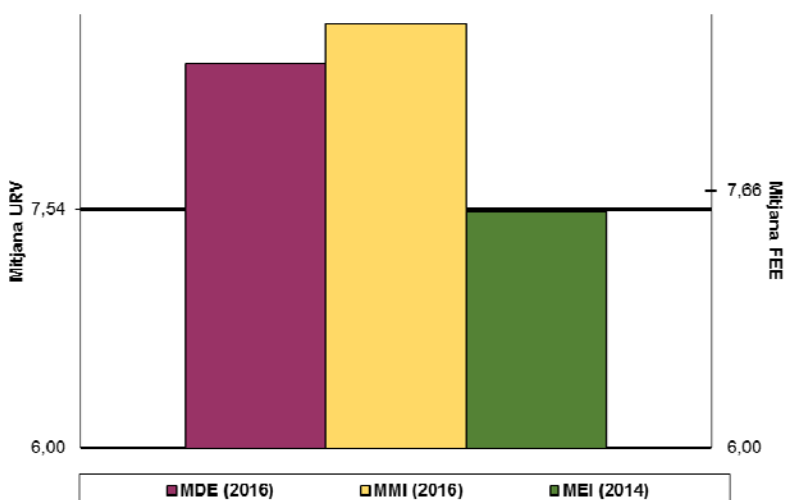
**I7: Manté un bon clima de relació personal
i comunicació amb els estudiants.**



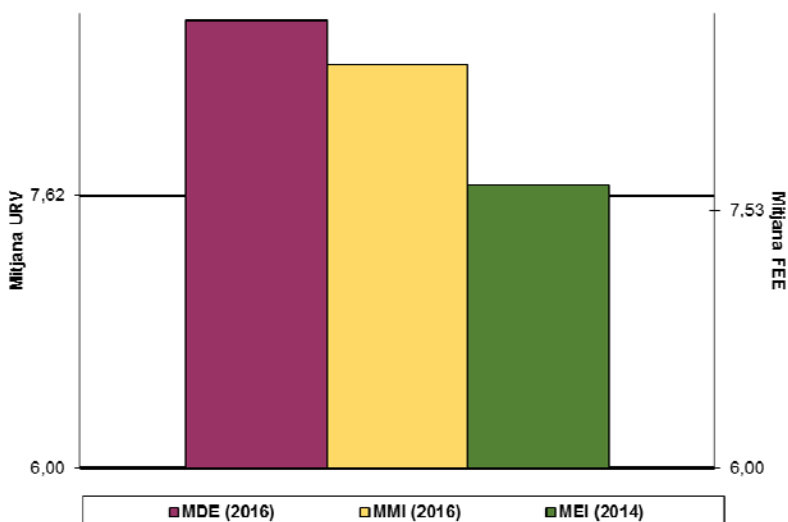
18: Compleix amb l'horari de classe i d'atenció personalitzada fora de l'aula.



19: El volum de treball és coherent i proporcionat als crèdits de l'assignatura.



110: Globalment considero que és un/a bon/a professor/a.



5. Valoracions

La Taula 6 mostra la informació corresponent del quadre de comandament, relacionada amb l'indicador "Satisfacció dels estudiants amb el PDI" del procés PR-FEE-009 Desenvolupament de l'Ensenyament del Sistema Intern de Garantia de la Qualitat (SIGQ) de la FEE. En ella es recullen els valors objectiu i llindar actualitzats d'acord amb la Proposta de Millora 1 de l'Informe del curs 2015-16, i amb el canvi d'escala portat a terme per la Universitat.

Taula 6. Satisfacció dels estudiants amb el PDI (Indicador 15, PR-FEE-009).

	2017-18		
Ensenyament	Valoració	Valor objectiu	Valor llindar
Grau de Finances i Comptabilitat	7,64	7	6,25
Grau d'Administració i Direcció d'Empreses – Reus	7,29		
Grau d'Administració i Direcció d'Empreses – Tortosa	7,34		
Grau d'Economia	7,48		
Doble grau d'ADE+Dret	7,71		
Doble grau d'ADE+FIC	7,83		
Màster en Emprenedoria i Innovació (2014)	7,65	7,5	6,75
Màster en Direcció d'Empreses (2016)	8,62		
Màster en Mercats Internacionals (2016)	8,7		
FEE	7,73	7	6,25

Enquestes valorades: SÍNIA. Consulta ENQD2 - Dades globals per titulació i ENQD1 - Dades globals centre
Data d'extracció de les dades: Juliol 2018.

Les valoracions mitjanes de tots els ensenyaments se situen per sobre dels valors objectius respectius, millorant notablement els resultats dels graus d'ADE i Economia i dels dobles graus, ADE+FIC i ADE+Dret, així com del MDE i del MMI. D'aquesta manera, s'assoleix la segona línia de millora de l'informe del curs 2016-17. En aquest sentit, cal felicitar els/les docents dels departaments de Gestió d'Empreses i d'Economia, principals implicats en la docència del centre, per tal d'aconseguir els objectius establerts.

Respecte el curs anterior, la mitjana ha disminuït lleugerament en els graus d'ADE-Tortosa i en el MEI.

En conseqüència, la mitjana de la FEE (7,73) ha augmentat respecte el curs passat i se situa per sobre de la mitjana de la URV (7,68), que també ha augmentat lleugerament respecte als últims cursos.

La Taula 7 mostra la valoració mitjana de cada ítem per al global de la FEE i de la URV, ordenada de major a menor segons la valoració obtinguda per la FEE. Aquesta ordenació coincideix amb la del curs anterior.

Taula 7. Valoració mitjana de cada ítem. Curs 2017-18

	Pregunta	Mitjana FEE	Mitjana URV
I8	Compleix amb l'horari de classe i d'atenció personalitzada fora de l'aula.	8,19	8,12
I1	En els plantejaments inicials de l'assignatura, especifica clarament els objectius, el programa i els criteris d'avaluació.	7,83	7,84
I2	Les activitats docents s'ajusten als objectius, continguts, sistema d'avaluació i competències que preveia la guia docent.	7,73	7,73
I5	Resol satisfactoriament els dubtes o preguntes que se li plantegen.	7,66	7,68
I9	El volum de treball és coherent i proporcionat als crèdits de l'assignatura.	7,66	7,58
I7	Manté un bon clima de relació personal i comunicació amb els estudiants.	7,63	7,7
I10	Globalment considero que és un/a bon/a professor/a.	7,53	7,67
I3	La metodologia d'ensenyament s'adequa als objectius de l'assignatura.	7,41	7,46
I4	Explica els continguts amb claredat.	7,35	7,44
I6	Es preocupa per estimular l'interès de l'alumnat en l'assignatura.	7,28	7,32
	Mitjana global	7,73	7,68

Font: SÍNIA. Consulta ENQD1 - Dades globals centre
Data d'extracció de les dades: Juliol 2018

Tots els ítems estan valorats per sobre del valor objectiu i, a més en el cas dels ítems I8 i I9, estan per sobre de la mitjana de la URV.

En els graus i els dobles graus, els ítems I4, i I6, es troben per sota del valor objectiu, però en cap cas se situen per sota del valor llindar. En el cas dels màsters, la valoració de tots els ítems se situen per sobre del valor objectiu.

6. Propostes de millora

6.1. Seguiment de les propostes de millora del curs anterior

Taula 6. Seguiment de les propostes de millora del curs anterior

1	2	3	4	5	6	7	8	9	10
Objectiu de qualitat	Ensenyaments implicats	Propostes de millora	Accions a portar a terme	Indicador de seguiment	Valor objectiu de l'indicador	Termini	Responsable	% Acompliment	Justificació del % d'acompliment
Proporcionar una formació dirigida cap a l'excel·lència tant a nivell nacional com internacional, garantint una oferta acadèmica d'acord a les necessitats i expectatives dels nostres estudiants, així com de la societat i el territori.	ADE+FIC (*)	Millorar la satisfacció dels estudiants sobre el PDI	Fer el seguiment de l'assignació docent de les assignatures de la titulació d'ADE+FIC	Satisfacció dels estudiants	6,25 (sobre 10)	2017-18	Degà+ responsable de la titulació	100%	Satisfacció dels estudiants d'ADE+FIC sobre el PDI, Curs 2017-18: 7,83

(*) En l'informe d'Avaluació de l'Activitat Docent del curs 2016-17 la millora incloïa els ensenyaments d'ADE-Reus, Economia, ADE+FIC, ADE+Dret i MEI tot i que només en el cas d'ADE+FIC la valoració se situava per sota del valor llindar. Per aquest motiu, només es fa el seguiment d'aquest ensenyament, tal com es va recollir en l'informe de seguiment de la FEE del curs 2016-17.

6.2. Propostes de millora en curs

No hi ha noves propostes de millora en curs.

6.3. Noves propostes de millora

No hi ha noves propostes de millora.