



FACULTAT D'ECONOMIA i EMPRESA
Universitat Rovira i Virgili

INFORME DE L'ESTUDI DE PERCEPCIÓ DE LA DOCÈNCIA

CURS 2017-18

Novembre de 2018

Presentat en la JdF 2 del curs 2018-19 (9/11/2018).
Inclou modificacions presentades a la JdF 4 del curs 2018-19 (5/02/2019).

Índex

1	INTRODUCCIÓ	2
2	EPD DE GRAUS	3
2.1	Valoració global del resultat de l'EPD de Graus	3
2.2	Detall dels resultats	5
2.2.1	Característiques dels estudiants enquestats	5
2.2.2	Els estudis	11
2.2.3	El desenvolupament de les competències en els plans d'estudis	12
2.2.4	Pla d'Acció Tutorial	14
2.2.5	El desenvolupament dels estudis	16
2.3	Anàlisi de les preguntes obertes	20
3	EPD DE MÀSTERS	22
3.1	Valoració global del resultat de l'EPD de Màsters	22
3.2	Detall dels resultats	23
3.2.1	Característiques dels estudiants enquestats	23
3.2.2	Els estudis	30
3.2.3	El desenvolupament de les competències en els plans d'estudis	30
3.2.4	Pla d'Acció Tutorial	34
3.2.5	El desenvolupament dels estudis	36
3.3	Anàlisi de les preguntes obertes	42
4	ANNEX	43
4.1	Annex 1. Estudi de Percepció de la Docència dels graus. Curs 2017-18	43
4.2	Annex 2. Estudi de Percepció de la Docència dels Màsters. Curs 2017-18	46

1 INTRODUCCIÓ

L'Estudi de Percepció de la Docència (en endavant EPD) del curs 2017-18 de la Facultat d'Economia i Empresa (FEE) té com a objectiu mostrar les dades relatives a la percepció dels estudiants sobre el desenvolupament de les seves titulacions. D'aquest estudi es poden extreure reflexions i conclusions que millorin el procés d'ensenyament-aprenentatge a la Facultat.

Els ensenyaments de grau que s'han impartit el curs 2017-18 són: Finances i Comptabilitat (FIC), Administració i Direcció d'Empreses (ADE) a Reus i a Tortosa, i Economia (ECO), així com els dobles graus d'ADE+FIC i d'ADE+Dret. A més a més, al curs 2017-18 s'han impartit els màsters en Emprenedoria i Innovació (MEI), en Direcció d'Empreses (MDE) i en Mercats Internacionals (MMI).

En el cas dels graus, l'enquesta (veure [Annex 1](#)) es va realitzar presencialment durant el primer i el segon quadrimestre en aules on s'impartien assignatures de diferents cursos per tal de garantir una participació el més representativa possible dels estudiants. La participació (Taula 3) i els resultats s'analitzen en l'apartat 2 d'aquest informe.

En el cas dels màsters, l'enquesta (veure [Annex 2](#)) es realitzà *on-line* a través de l'aplicació OPINA, i s'analitza a l'apartat 3.

Els ensenyaments, cursos i assignatures a on es van distribuir les enquestes de les diferents titulacions foren els següents:

Taula 1. Grup d'estudiants enquestats

Ensenyament	Curs			
	Primer	Segon	Tercer	Quart
ADE - Reus	Organització d'Empreses	Microeconomia	Direcció Financera: Finançament	Fiscalitat
ADE - Tortosa	Organització d'Empreses	Microeconomia	Direcció Financera: Finançament	Fiscalitat
ECO	Organització d'Empreses	Microeconomia	Direcció Financera: Finançament	Economia Laboral
FIC	Organització d'Empreses	Microeconomia	Direcció Financera: Finançament	Auditoria
ADE+FIC	Organització d'Empreses	Microeconomia	Direcció Financera: Finançament	Auditoria
ADE+Dret	Organització d'Empreses	Estadística I	Microeconomia	Tècniques de Decisió Empresarial
MDE	Tots els estudiants - <i>on-line</i>			
MEI	Tots els estudiants - <i>on-line</i>			
MMI	Tots els estudiants - <i>on-line</i>			

Nota: els resultats de l'enquesta poden divergir de resultats d'altres enquestes que es realitzen al centre a causa de la diferència en la mostra així com en el moment temporal en el qual es realitza.

2 EPD DE GRAUS

2.1 Valoració global del resultat de l'EPD de Graus

En el curs 2017-18, s'ha fet una nova versió de l'enquesta EPD per tal d'incloure la valoració del Pla d'Acció Tutorial (amb anterioritat es valorava en una enquesta *online* realitzada per la URV amb molt baixa participació). Aquest canvi ha comportat una reenumeració i reordenació de la resta d'apartats.

La Taula 2 presenta, de forma resumida, els resultats de l'EPD dels graus. La columna *FEE* presenta la mitjana de les respostes; les columnes restants mostren, per a cadascuna de les diferents titulacions, el resultat assolit i el color de la casella, verd o taronja, indica si l'ensenyament ha obtingut un percentatge superior o inferior al 10%, respectivament, respecte la mitjana anterior.

Per una banda, la major part dels estudiants de graus de la FEE mostren un baix coneixement d'una tercera llengua (anglès B2 o superior), i són molt pocs els que cursen alguna assignatura en anglès. Tanmateix, consideren que s'ha d'ampliar l'oferta d'assignatures impartides en anglès.

D'altra banda, el seguiment del Facebook de la FEE és del 20%. Tot i que una gran part dels estudiants (més de la meitat) coneix el seu tutor/a, es realitzen poques tutories (menys del 30% dels estudiants enquestats n'ha fet alguna). També és molt baix el coneixement que els estudiants tenen del Sistema Intern de Garantia de la Qualitat (SIGQ).

Els estudiants coneixen les competències de les seves titulacions i tret de la competència associada als valors mediambientals, consideren que la resta de competències es treballen adequadament.

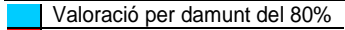
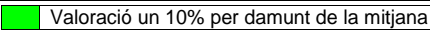

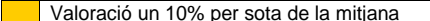
Els estudiants també valoren molt positivament aspectes vinculats al desenvolupament docent com: les Guies Docents, els Plans de Treball, els materials, les metodologies docents i, molt especialment, els horaris. També valoren molt positivament: les instal·lacions, els recursos informàtics i la informació pública que tenen al seu abast, com pot ser la informació sobre la matrícula o els procediments administratius.

En general, els estudiants participen activament a les classes, i estan satisfets amb la seva titulació. La seva percepció sobre la titulació ha millorat amb el temps, considerant que la formació que estant rebent serà útil i que podran finalitzar els estudis en el temps establert en el Pla d'Estudis.



Taula 2. Resum dels resultats de l'EPD per Graus

	FEE	ADE	ADE Reus	ADE Tortosa	ADE Dret	ADE FIC	ECO	FIC
Característiques (% d'opinions afirmatives)								
Anglès B2 o superior	31%	30%	31%	26%	56%	42%	35%	31%
Estudiants que treballen	36%	36%	36%	42%	30%	25%	32%	46%
Estudis (% d'opinions afirmatives)								
Participació activa a la classe	72%	70%	68%	87%	78%	84%	66%	70%
Dedicació 2 o més hores d'estudi per assignatura	71%	70%	70%	68%	78%	72%	69%	72%
Tutories (% d'opinions afirmatives)								
Coneix el tutor/a	52%	52%	47%	82%	78%	53%	53%	46%
Tutoria realitzada	29%	28%	24%	55%	30%	30%	31%	29%
Estudiants (%) que considera que es treballa bastant o molt cada competència								
Cerca d'informació	74%	75%	75%	74%	93%	86%	66%	65%
Tractament de dades	72%	71%	70%	76%	85%	83%	68%	68%
Resolució de problemes	70%	69%	68%	74%	74%	77%	68%	70%
Creativitat i esperit crític	47%	51%	52%	45%	33%	51%	29%	54%
Treball autònom	75%	75%	74%	79%	74%	75%	73%	78%
Treball en equip	80%	85%	54%	89%	81%	89%	60%	77%
Habilitat comunicativa	59%	61%	62%	55%	59%	73%	39%	56%
Valors mediambientals	29%	33%	31%	42%	15%	19%	25%	34%
Ètica i resp. social	50%	53%	54%	50%	41%	43%	42%	53%
Eines tecnològiques	51%	54%	53%	58%	33%	54%	38%	58%
Perfil acadèmic i professional	60%	61%	61%	63%	59%	65%	47%	66%
Percepció del desenvolupament de la titulació (% d'opinions afirmatives)								
Coneix competències	87%	88%	89%	87%	96%	88%	78%	89%
Utilitat de la Guia Docent	80%	81%	80%	84%	85%	90%	71%	76%
Ús del Pla de Treball	71%	71%	72%	66%	89%	69%	69%	69%
Utilitat de les metodologies docents	68%	70%	70%	66%	74%	77%	53%	64%
Utilitat dels materials docents	84%	81%	82%	76%	85%	95%	86%	82%
Cursa assignatures en anglès	21%	14%	16%	5%	33%	35%	27%	22%
Ampliació de l'oferta docent en anglès	59%	58%	56%	71%	56%	57%	65%	63%
Idoneïtat dels horaris	90%	94%	94%	92%	85%	92%	92%	79%

	FEE	ADE	ADE Reus	ADE Tortosa	ADE Dret	ADE FIC	ECO	FIC
Satisfacció amb la docència (% d'opinions afirmatives)								
Satisfacció amb la titulació	82%	79%	79%	79%	89%	95%	78%	81%
Millora de la percepció de la formació	55%	54%	54%	55%	63%	61%	48%	57%
Utilitat professional de la formació	72%	68%	70%	55%	93%	87%	62%	71%
Previsió sobre la finalització	79%	79%	77%	92%	89%	88%	71%	75%
Satisfacció amb els recursos i instal·lacions (% d'opinions afirmatives)								
Idoneïtat dels recursos informàtics	77%	77%	77%	79%	85%	84%	65%	79%
Accés als materials docents	94%	93%	93%	95%	96%	99%	88%	95%
Condicionament de les instal·lacions	73%	78%	78%	82%	78%	70%	64%	68%
Satisfacció amb la informació web	77%	75%	75%	76%	78%	84%	66%	84%
Seguiment del Facebook de la FEE	20%	18%	20%	8%	11%	29%	19%	23%
Satisfacció amb altres (% d'opinions afirmatives)								
Facilitat per realitzar tràmits administratius	67%	72%	71%	82%	70%	66%	57%	62%
Informació de matrícula	82%	83%	82%	89%	78%	87%	78%	79%
Coneixement del SIGQ	23%	19%	20%	11%	37%	30%	26%	22%
 Valoració per damunt del 80%	 Valoració un 10% per damunt de la mitjana							
 Valoració per sota del 40%	 Valoració un 10% per sota de la mitjana							

2.2 Detall dels resultats

2.2.1 Característiques dels estudiants enquestats

a) Característiques demogràfiques

La informació de la distribució dels estudiants (Taula 3) mostra que l'ensenyament d'ADE és el grau amb més estudiants matriculats (el 55% dels 1.265 estudiants de la FEE cursen aquest grau a Reus o a Tortosa). Com a conseqüència, també els enquestats d'aquest grau representen la majoria de les respostes (el 50% de les 569 enquestes de la mostra). Aquests valors relatius es mantenen quan considerem les dades per any d'ingrés.

La participació en l'enquesta suposa una mostra representativa dels estudiants de cada titulació, que oscil·la entre el 28% en el cas d'ADE-Tortosa i el 83% d'ADE+FIC. L'enquesta també recull de forma equitativa la representació dels estudiants per curs d'inici de la seva formació acadèmica (entre 114 pel curs 16-17 i 149 pel curs 15-16).

Taula 3. Participació i curs d'inici dels estudis. Curs 2017-18

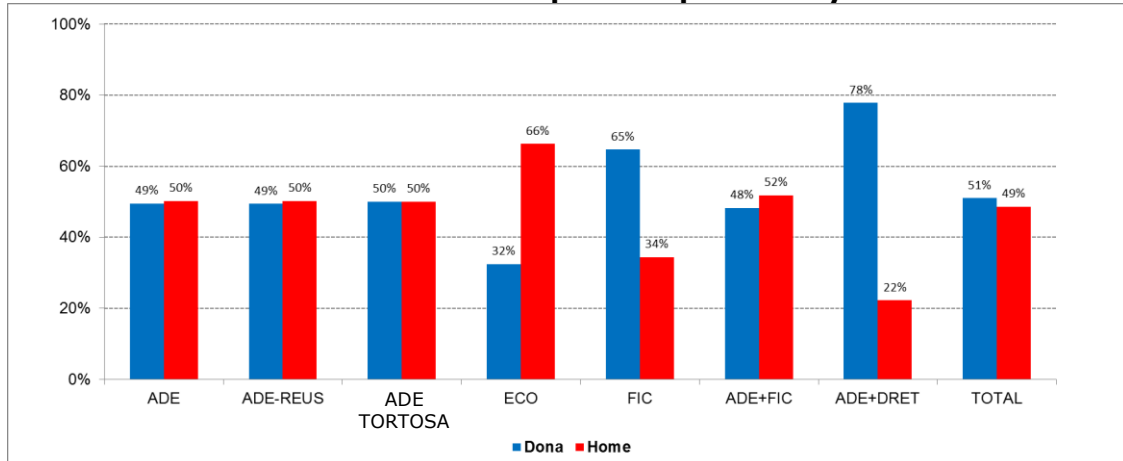
	ADE		ADE-Reus		ADE-Tortosa		ADE+Dret		ADE+FIC		ECO		FIC		FEE
	Núm.	%	Núm.	%	Núm.	%	Núm.	%	Núm.	%	Núm.	%	Núm.	%	Núm.
Estudiants potencials	701	55%	564	45%	137	11%	63	5%	100	8%	150	12%	251	20%	1.265
Respostes recollides	283	50%	245	43%	38	7%	27	5%	83	15%	77	14%	99	17%	569
Abans 2014-15	16	57%	16	57%	-	-	-	-	-	-	6	21%	6	21%	28
2014-15	67	52%	52	40%	15	12%	4	3%	16	12%	21	16%	22	17%	130
2015-16	80	54%	72	48%	8	5%	5	3%	20	13%	11	7%	33	22%	149
2016-17	52	46%	42	37%	10	9%	10	9%	20	18%	15	13%	17	15%	114
2017-18	60	45%	55	41%	5	4%	7	5%	26	19%	24	18%	17	13%	134
Total respostes	283	50%	245	43%	38	7%	27	5%	83	15%	77	14%	99	17%	569
% Participació a l'ensenyament	40%		43%		28%		43%		83%		51%		39%		
% Participació respecte FEE	22%		19%		3%		2%		7%		6%		8%		45%
% Respostes respecte respostes FEE	50%		43%		7%		5%		15%		14%		17%		100%

Font: Elaboració pròpia
Data: Setembre 2018

b) Gènere de l'estudiant

Respecte el percentatge de dones i homes enquestats (Gràfic 1), s'observa, per una banda, que, en els graus d'ADE i ADE+FIC, la proporció d'homes i dones és molt similar; d'altra banda, en el grau de FIC i el doble grau d'ADE+Dret és major la proporció de dones. En canvi, en el grau d'ECO és major la proporció d'homes.

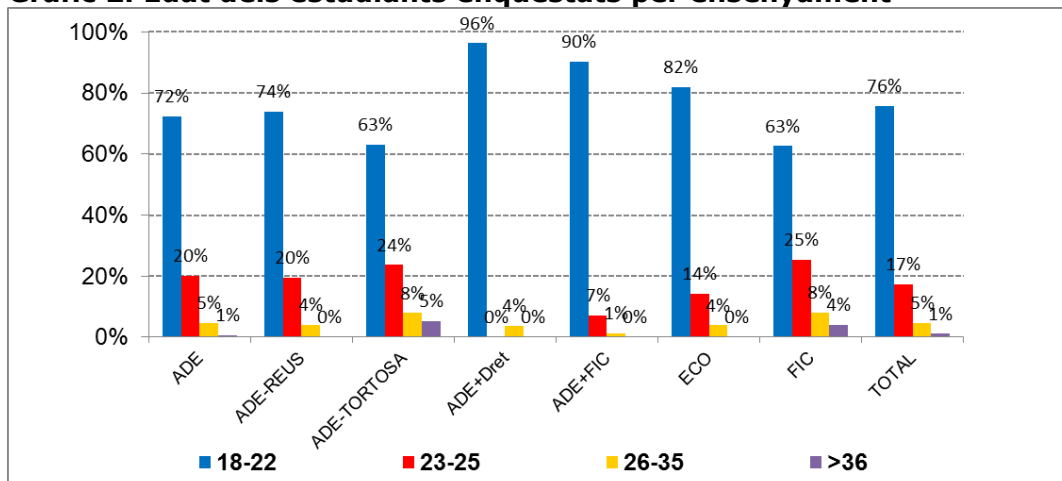
Gràfic 1. Gènere dels estudiants enquestats per ensenyament



c) Edat

Respecte els trams d'edat dels enquestats (Gràfic 2), en general, predominen els estudiants d'entre 18 i 22 anys (des del 63% d'ADE-Tortosa i FIC al 96% d'ADE+Dret), i gairebé tots (més del 85%) tenen menys de 25 anys. Els estudiants de major edat es concentren en els graus d'ADE-Tortosa i FIC (13% i 12% respectivament).

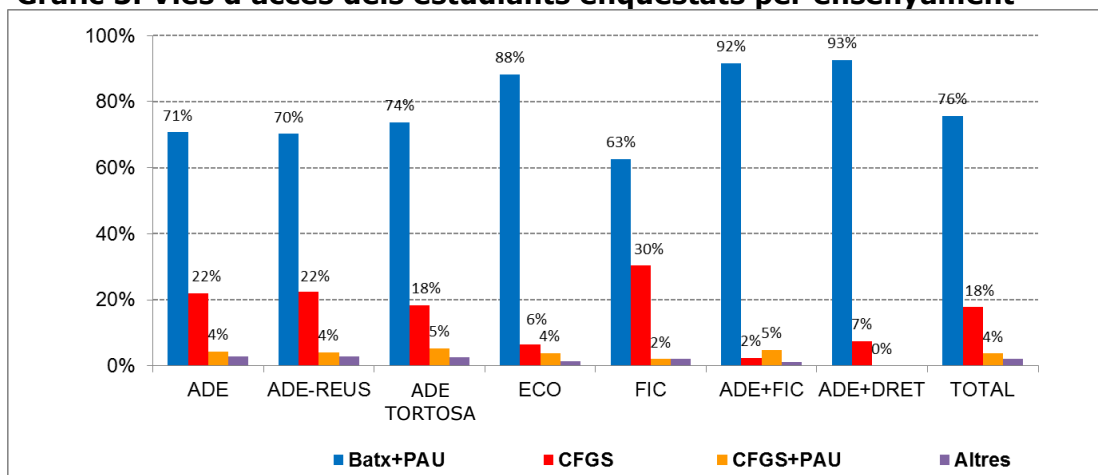
Gràfic 2. Edat dels estudiants enquestats per ensenyament



d) Via d'accés dels estudiants

Segons mostra el Gràfic 3, excepte en el grau de FIC, en totes les titulacions, més del 70% dels estudiants accedeixen per la via de Batxillerat+PAU i al voltant del 20% provenen de Cicles Formatius de Grau Superior (CFGS). En el grau de FIC, els percentatges són del 63% i del 30%, respectivament.

Gràfic 3. Vies d'accés dels estudiants enquestats per ensenyament



e) El nivell d'idiomes estrangers

Predomina clarament el coneixement de l'anglès sobre la resta d'idiomes. El nivell de domini declarat és molt semblant en tots els graus, excepte en el grau de FIC, on es declara un nivell lleugerament inferior. En el cas dels dobles graus, es declaren nivells de coneixement superiors als dels graus.

Pel que fa al francès, és significatiu el seu coneixement en ADE-Tortosa (el 24% declara un nivell B1), és una mica inferior en el grau d'ECO (13%), i és poc destacat en els dobles graus.

Excepte en els dobles graus, el desconeixement de l'alemany i l'italià és pràcticament total.

Taula 4. Nivell de coneixements de tercera llengua

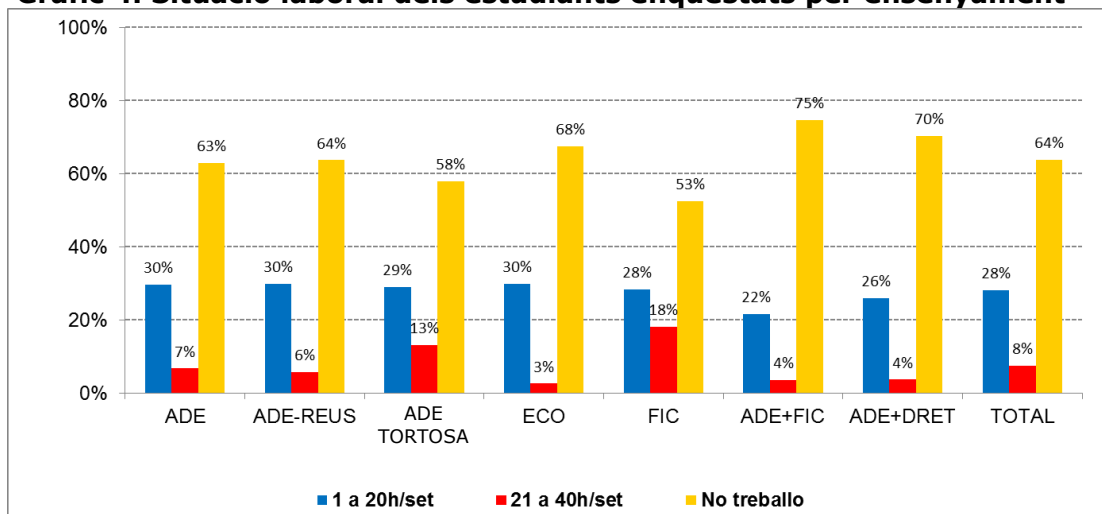
Idioma	Nivell	ADE	ADE Reus	ADE Tortosa	ADE Dret	ADE FIC	ECO	FIC	FEE
Anglès	Sense coneixements	17%	16%	21%	7%	4%	16%	19%	15%
	B1	33%	33%	32%	15%	36%	30%	40%	33%
	B2	27%	27%	26%	48%	36%	30%	15%	28%
	C1 o sup.	4%	4%	0%	7%	6%	5%	1%	4%
	Avançat no acreditat	18%	18%	21%	22%	16%	18%	21%	19%
Francès	Sense coneixements	88%	91%	68%	82%	89%	84%	95%	89%
	B1	6%	4%	24%	7%	6%	13%	2%	7%
	B2	1%	1%		7%	1%		1%	1%
	C1 o sup.	1%	1%						
	Avançat no acreditat	4%	3%	8%	4%	4%	3%	2%	3%
Alemany	Sense coneixements	99%	99%	100%	82%	88%	96%	96%	96%
	B1	1%			11%	10%	3%	3%	3%
	B2							1%	
	C1 o sup.								
	Avançat no acreditat				7%	2%	1%		1%
Italià	Sense coneixements	98%	98%	100%	92%	99%	98%	100%	98%
	B1	1%	1%		4%	1%	1%		1%
	B2								
	C1 o sup.								
	Avançat no acreditat	1%	1%		4%		1%		1%

f) La situació laboral

En termes generals, 1 de cada 3 estudiants treballa durant els seus estudis. Per ensenyaments, entre el 26% i el 46% dels estudiants compatibilitzen estudis amb algun tipus de feina. Destaquen els graus de FIC i ADE-Tortosa, on el percentatge d'estudiants que treballen són més alts, del 46% i del 42% respectivament (Gràfic 4).

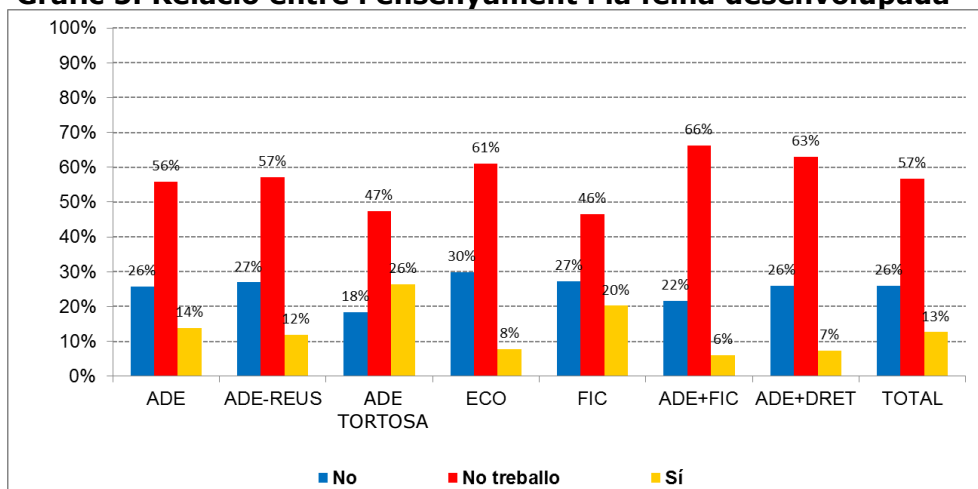
Dels estudiants que treballen, la gran majoria ho fa entre 1 i 20 hores setmanals. És també en el grau de FIC on el percentatge d'estudiants que treballen entre 21 i 40 hores setmanals és més alt, arribant al 18%. Destaca també el percentatge en el grau d'ADE-Tortosa, on els estudiants que treballen entre 21 i 40 hores setmanals (13%) és el doble o el triple que en la resta de graus i dobles graus (7% i 4%).

Gràfic 4. Situació laboral dels estudiants enquestats per ensenyament



És també en els graus d'ADE-Tortosa i FIC on la feina desenvolupada pels estudiants té més relació amb els estudis (26% i 20%, respectivament), on pràcticament dobla la resta de graus i dobles graus (Gràfic 5).

Gràfic 5. Relació entre l'ensenyament i la feina desenvolupada

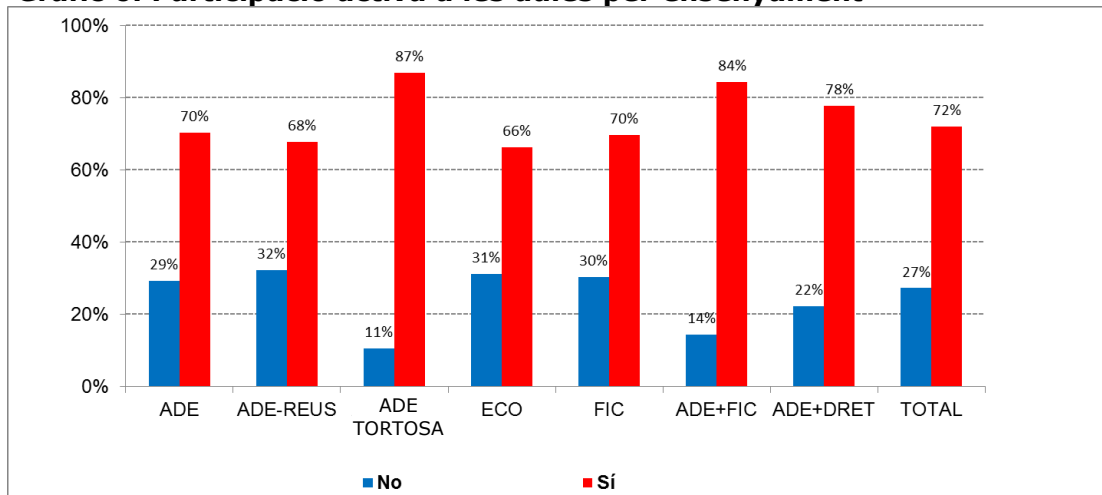


Hem de comentar que les petites diferències entre els gràfics anteriors es deuen a inconsistències en les respostes d'alguns estudiants; per exemple, estudiants que responen que "no treballen" en la primera pregunta, en la segona no responen, responen que "no té relació amb la feina", o responen que "sí té relació amb la feina".

2.2.2 Els estudis

La participació dels estudiants és molt alta en tots els ensenyaments; són els estudiants de dobles graus i d'ADE-Tortosa els més participatius (Gràfic 6).

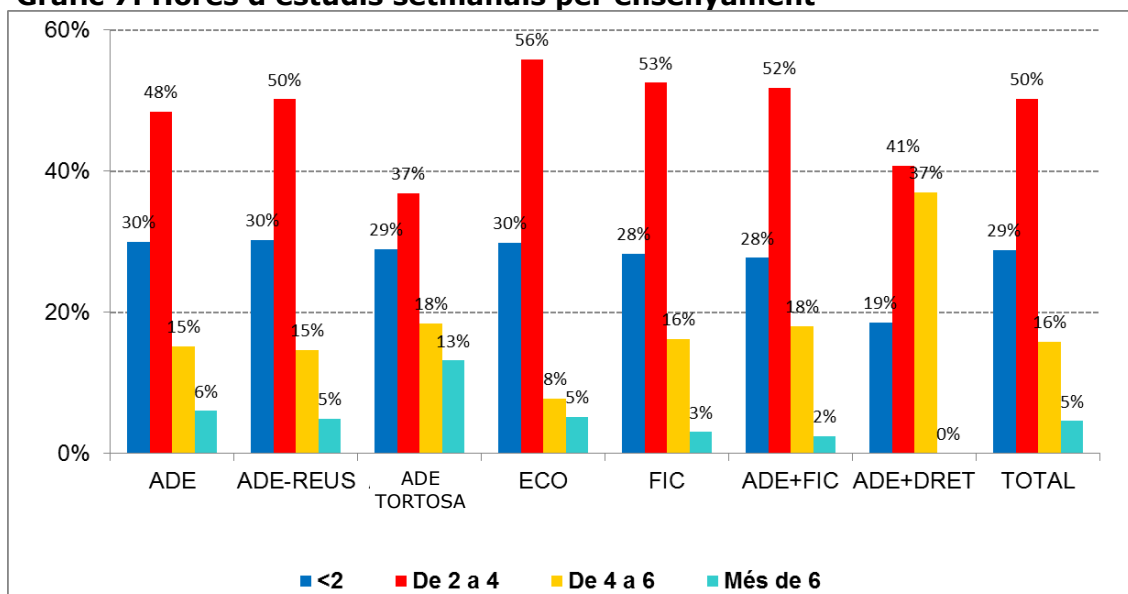
Gràfic 6. Participació activa a les aules per ensenyament



Hem de comentar que el percentatge d'estudiants que no participa a les classes pràcticament coincideix amb el percentatge d'estudiants que dediquen fora de les aules menys de dues hores d'estudi a cada assignatura (al voltant del 30%).

La meitat dels estudiants dediquen de 2 a 4 hores setmanals a l'estudi de cada assignatura, excepte en el doble grau d'ADE+Dret, on el 37% dels estudiants dediquen de 4 a 6 hores setmanals. És, amb diferència, l'ensenyament on els estudiants dediquen més hores d'estudi (Gràfic 7).

Gràfic 7. Hores d'estudis setmanals per ensenyament



2.2.3 El desenvolupament de les competències en els plans d'estudis

Segons la percepció dels estudiants, es desenvolupen adequadament les competències cognitives de Resolució de problemes i de Treball autònom, les competències instrumentals de Cerca d'informació i de Tractament de dades, i la competència interpersonal de Treball en equip. En aquest sentit, segons l'[Informe d'Inserció Laboral](#) elaborat per AQU (2017), aquestes valoracions coincideixen amb les dels titulats.

L'opinió dels enquestats és que s'ha de millorar la formació en les competències relacionades amb la Creativitat i l'Esperit crític (cognitives), amb l'Habilitat comunicativa i Expressió oral i escrita (interpersonals), i amb l'ús d'Eines tecnològiques (instrumental), molt necessàries per a la inserció laboral, segons l'opinió dels titulats recollida en l'informe anterior.

Finalment, comentar que els estudiants manifesten una manca en la formació d'altres competències, com les de Valors mediambientals, d'Ètica i responsabilitat social i del Perfil acadèmic i professional. Això pot ser degut a que aquestes competències es treballen, majoritàriament, a quart curs, mentre que les enquestes recullen l'opinió dels estudiants de tots els cursos.

Taula 5. Desenvolupament de les competències de la titulació (percentatge d'estudiants que han respost bastant o molt)

Competència	ADE	ADE REUS	ADE TORTOSA	ADE Dret	ADE FIC	ECO	FIC	FEE
Cerca d'informació	75%	75%	74%	93%	86%	66%	65%	74%
Tractament de dades	71%	70%	76%	85%	83%	68%	68%	72%
Resolució de problemes	69%	68%	74%	74%	77%	68%	70%	70%
Creativitat i esperit crític	51%	52%	45%	33%	51%	29%	54%	47%
Treball autònom	75%	74%	79%	74%	75%	73%	78%	75%
Treball en equip	85%	84%	89%	81%	89%	60%	77%	80%
Habilitat comunicativa	61%	62%	55%	59%	73%	39%	56%	59%
Valors mediambientals	33%	31%	42%	15%	19%	25%	34%	29%
Ètica i responsabilitat social	53%	54%	50%	41%	43%	42%	53%	50%
Eines tecnològiques	54%	53%	58%	33%	54%	38%	58%	51%
Expressió oral i escrita	64%	64%	63%	63%	66%	44%	70%	62%
Perfil acadèmic i professional	61%	61%	63%	59%	65%	47%	66%	60%

2.2.4 Pla d'Acció Tutorial

Per tal d'obtenir una major participació, en el curs 2017-18 s'han inclòs, per primera vegada, totes les preguntes sobre el Pla d'Acció Tutorial (PAT) dins de l'enquesta EPD. Aquest canvi respon a una proposta de millora de l'[Informe del PAT](#) del curs 2016-17.

En les seves respostes, la meitat dels estudiants afirma que coneix el seu tutor/a; la proporció és molt superior en el grau d'ADE-Tortosa (82%) i el doble grau d'ADE+Dret (78%).

Malgrat aquest coneixement, només el 30% dels estudiants ha fet alguna tutoria (majoritàriament presencial), perquè, segons diuen, no l'han necessitat. En canvi, quan l'han necessitat, el tutor/a ha estat disponible.

Tanmateix, en el cas de grau d'ADE-Tortosa, més de la meitat dels estudiants ha fet algun tipus de tutoria.

També són molt pocs els estudiants (menys del 10%) que han fet servir l'espai d'e-tutories, ja sigui perquè no ho han necessitat (més del 60%) o per alguna altra raó (gairebé el 30%).

Malgrat la bona valoració que rep la utilitat¹ de la tutoria per part dels estudiants que n'han fet almenys una, consideren que la tutoria és més útil quan ha estat per iniciativa pròpia que no pas quan han estat convocats pel tutor/a.

El clima de relació personal i de comunicació amb el tutor/a també està ben valorat, i els estudiants recomanarien la realització de tutories. La visió dels estudiants que no han fet ús de les tutories, lògicament, és molt diferent, però es tracta d'estudiants que opinen sobre un servei que no utilitzen.

¹ En l'enquesta, es pregunta dues vegades per la utilitat de la tutoria. En totes dues, les valoracions són semblants, per la qual cosa, només es comenta el resultat amb major nombre de respostes rebudes.

Taula 6. Pla d'Acció Tutorial

Ítem	ADE	ADE Reus	ADE Tortosa	ADE Dret	ADE FIC	ECO	FIC	FEE
Coneixement del tutor/a	52%	47%	82%	78%	53%	53%	46%	52%
Cap tutoria	72%	76%	45%	70%	70%	69%	71%	71%
Tutoria presencial	20%	15%	50%	19%	19%	21%	20%	20%
Tutoria virtual	4%	4%	3%		1%	4%	5%	4%
Tutoria presencial i virtual	2%	2%	3%	11%	8%	5%	3%	4%
Disponibilitat del tutor/a	71,0%	63,0%	100%	75,0%	74,3%	73,3%	63,9%	70,8%
No utilitza l'e-tutoria	29%	28%	37%	33%	31%	29%	23%	25%
No ha necessitat l'e-tutoria	61%	62%	53%	67%	60%	61%	63%	62%
Utilitza l'e-tutoria	8%	7%	11%		6%	8%	8%	7%
Utilitat de la tutoria [1-10]	6,7	6,4	7,6	7,6	7,2	5,2	6,1	6,5
Tutoria per iniciativa pròpia	26%	22%	50%	37%	24%	27%	28%	27%
Tutoria convocada pel tutor/a	17%	16%	26%	15%	16%	21%	14%	17%
Tasca de tutorització [1-10]	6,6	6,2	7,4	8,1	7,3	6,5	6,5	6,7
Comunicació amb el tutor/a [1-10]	7,0	6,7	7,8	8,6	8,4	7,5	7,4	7,4
Recomanació de la tutoria [1-10]	7,2	6,8	8,1	8,5	8,0	6,2	6,1	7,0

2.2.5 El desenvolupament dels estudis

a) Organització docent

Més del 85% dels estudiants coneixen les competències de la seva titulació; només en el grau d'ECO el percentatge (78%) és lleugerament inferior, però igualment es considera molt alt.

Entre el 71% i el 90% dels estudiants, segons la titulació, també consideren que la informació publicada a la Guia Docent és clara i completa. A més, gairebé el 70% dels estudiants consulta el Pla de Treball a l'entorn virtual, percentatge que arriba al 89% en el cas del doble grau d'ADE+Dret.

També és majoritària l'opinió que les metodologies emprades en la docència ajuden a l'aprenentatge. A l'igual que són molt ben valorats els materials que el professorat posa a disposició dels estudiants.

D'altra banda, més del 20% dels estudiants han cursat alguna assignatura en anglès; aquest percentatge és superior en els dobles graus (supera el 30%). Hem de recordar que en ADE-Tortosa no és possible oferir un grup d'assignatures en anglès, atès que existeix un únic grup de docència de cada assignatura.

En el cas dels graus d'ECO i de FIC, i en els dos dobles graus, en bona part de les assignatures existeix un únic grup o bé un únic grup per torn, amb la qual cosa, només és possible oferir grups d'assignatura en anglès en les assignatures compartides amb el grau d'ADE-Reus o en el Pla Formatiu Comú que s'imparteix a primer curs. Això fa difícil satisfer la demanda dels estudiants d'augmentar l'oferta d'assignatures en anglès.

Finalment, els estudiants tenen una opinió molt favorable sobre els horaris lectius.

b) Satisfacció amb la formació

Els estudiants es mostren molt satisfets amb la titulació que estan cursant, especialment en el cas dels dobles graus; de fet, més de la meitat dels estudiants ha millorat la percepció sobre la seva titulació respecte el moment d'inici dels estudis. També pensen majoritàriament que la formació que estan rebent els serà útil a la vida professional. Són els graus d'ECO i d'ADE-Tortosa on aquesta percepció és menor.

Al voltant del 80% dels estudiants pensen que podran finalitzar la seva formació en el termini establert en el Pla d'Estudis, percentatge que és notablement superior en el cas dels dobles graus.

Taula 7. Organització docent

Ítem	ADE	ADE Reus	ADE Tortosa	ADE Dret	ADE FIC	ECO	FIC	FEE
Coneixement de les competències	88%	89%	87%	96%	88%	78%	89%	87%
Utilitat de la Guia Docent	81%	80%	84%	85%	90%	71%	76%	80%
Ús del Pla de Treball	71%	72%	66%	89%	69%	69%	69%	71%
Utilitat de les metodologies docents	70%	70%	66%	74%	77%	53%	64%	68%
Utilitat dels materials docents	81%	82%	76%	85%	95%	86%	82%	84%
Assignatures en anglès	14%	16%	5%	33%	35%	27%	22%	21%
Ampliació de l'oferta docent en anglès	58%	56%	71%	56%	57%	65%	63%	59%
Idoneïtat dels horaris	94%	94%	92%	85%	92%	92%	79%	90%

Taula 8. Satisfacció amb la formació

Ítem	ADE	ADE Reus	ADE Tortosa	ADE Dret	ADE FIC	ECO	FIC	FEE
Satisfacció amb la titulació	79%	79%	79%	89%	95%	78%	81%	82%
Utilitat professional de la formació	68%	70%	55%	93%	87%	62%	71%	72%
Previsió sobre la finalització	79%	77%	92%	89%	88%	71%	75%	79%
Millora de la percepció de la formació	54%	54%	55%	63%	61%	48%	57%	55%

c) Recursos i instal·lacions

Els recursos es consideren adequats i accessibles, i la disponibilitat de la informació al web és satisfactòria. Les instal·lacions també estan ben condicionades, segons les opinions dels enquestats. En general, les valoracions sobre recursos i instal·lacions són força bones. El seguiment del Facebook de la FEE arriba al 20% dels estudiants, però és especialment baix a ADE-Tortosa.

d) Processos de suport i administratius

Els estudiants consideren que és fàcil realitzar els tràmits administratius, i en particular el procediment d'automatrícula, pel qual consideren que tenen tota la informació pertinent quan la necessiten. El coneixement del Sistema Intern de Garantia de la Qualitat (SIGQ) es manté en nivells semblants als cursos anteriors (al voltant del 20%), excepte en ADE-Tortosa, on és la meitat, i en ADE-Dret, que és el doble.

Taula 9. Recursos i instal·lacions

Ítem	ADE	ADE Reus	ADE Tortosa	ADE Dret	ADE FIC	ECO	FIC	FEE
Idoneïtat dels recursos informàtics	77%	77%	79%	85%	84%	65%	79%	77%
Accés als materials docents	93%	93%	95%	96%	99%	88%	95%	94%
Condicionament de les instal·lacions	78%	78%	82%	78%	70%	64%	68%	73%
Satisfacció amb la informació web	75%	75%	76%	78%	84%	66%	84%	77%
Seguiment del Facebook de la FEE	18%	20%	8%	11%	29%	19%	23%	20%

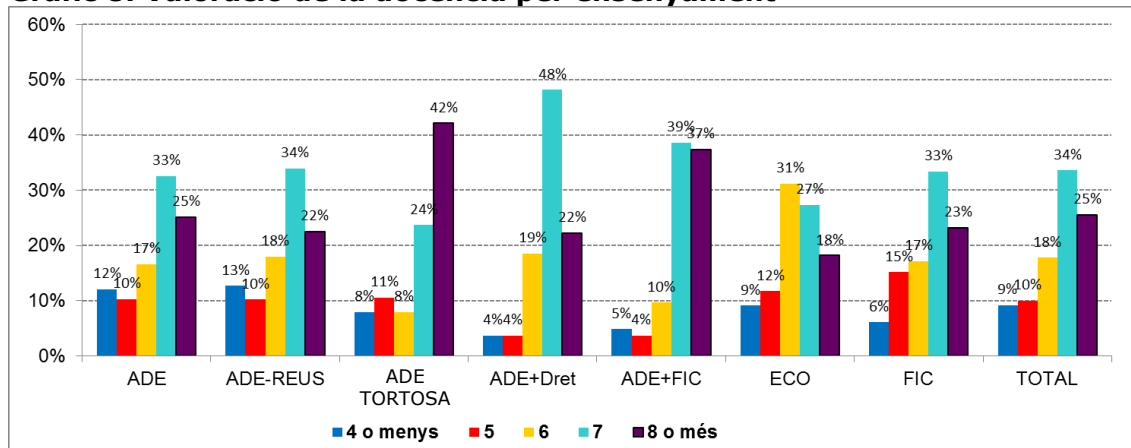
Taula 10. Processos de suport i administratius

Ítem	ADE	ADE Reus	ADE Tortosa	ADE Dret	ADE FIC	ECO	FIC	FEE
Facilitat per realitzar tràmits administratius	72%	71%	82%	70%	66%	57%	62%	67%
Informació de matrícula	83%	82%	89%	78%	87%	78%	79%	82%
Coneixement del SIGQ	19%	20%	11%	37%	30%	26%	22%	23%

Valoració de la docència (escala 1 a 10)

Més de la meitat dels estudiants valora el conjunt de la docència per sobre del 7 (Gràfic 8 i Taula 11). La mitjana de les valoracions de les diferents titulacions de grau es mouen entre el 6,12 (grau d'ECO) i el 6,73 (doble grau d'ADE+FIC).

Gràfic 8. Valoració de la docència per ensenyament



Taula 11. Valoració mitjana de la docència (escala 1 a 10)

ADE	ADE Reus	ADE Tortosa	ADE Dret	ADE FIC	ECO	FIC	FEE
6,22	6,20	6,32	6,56	6,73	6,12	6,27	6,3

2.3 Anàlisi de les preguntes obertes

Proporcionalment, no són gaires els comentaris rebuts en les preguntes obertes, la qual cosa fa que les valoracions dels diferents aspectes mostrades en els apartats anteriors siguin vàlides i majoritàriament positives. A més, bona part dels comentaris expressats en les enquestes (i que continuen en la línia dels expressats el curs passat) mostren una clara divisió d'opinions entre positives i negatives. Per tant, si bé analitzarem aquests comentaris, cal esmentar que les poques respostes no són significatives i que poden obeir més a opinions personals que globals.

Respecte de les instal·lacions, l'aparcament i la connexió wifi es valoren positivament, mentre que la neteja rep valoracions tant positives com negatives. Sí que l'opinió més generalitzada és la necessitat de millorar els sistemes de calefacció i ventilació, i intentar pal·liar els talls en els subministraments elèctrics. També es detecta una demanda en el sentit de millorar l'accés al centre per mitjà del transport públic (autobús concretament).

Sobre l'administració, els serveis i la informació rebuda, els estudiants reclamen més difusió sobre el procediment de canvi de grau, els preus, els reconeixements de CFGS i els horaris.

Pel que fa als serveis aliens a la Facultat, els estudiants consideren que els preus i horaris de la cafeteria no són adequats. En el servei de copisteria, pensen que hi ha manca de personal i que les màquines d'autoservei, quan s'espantllen, no es reparen en un temps raonable.



Sobre el CRAI, les opinions positives i negatives estan repartides de la mateixa manera. La queixa majoritària se centra en l'escassetat d'espais de treball en grup i les dificultats per a la seva reserva, i també en els horaris de cap de setmana, festius i períodes d'exàmens.

Entrant en els aspectes docents i del professorat, més de 30 estudiants han destacat que troben les assignatures interessants, assequibles i amb un bon nivell acadèmic i que, aspectes com els treballs en grup, les pràctiques, les presentacions, són una bona formació per a la seva inserció en el món laboral.

També mostren la seva satisfacció per la mida dels grups, la dinàmica emprada en algunes d'elles, la bona convivència del grup, els materials docents, els horaris lectius i d'exàmens. També expressen la seva satisfacció amb l'organització del TFG.

Amb quantitat molt inferior, alguns estudiants també manifesten el seu desgrat en alguns dels aspectes anteriors, amb comentaris com que els temaris de les assignatures són massa amplis i complicats, amb un excés de càrrega lectiva i de continguts innecessaris i mancats d'aplicacions pràctiques en la futura vida laboral. Són una minoria els que indiquen manca d'informació sobre les pràctiques (curriculars i extracurriculars) o el dèficit dels materials docents en l'entorn virtual. Molts pocs indiquen dificultats per contactar amb el seu tutor/a de TFG.

Finalment, en la valoració del professorat, les opinions manifestades estan dividides a parts iguals. Alguns estudiants consideren que el professorat està disponible i té una gran dedicació; mentre que altres opinen que alguns docents estan poc motivats, donen poc suport acadèmic i empenen metodologies inadequades. En algun cas hi ha alguna queixa sobre la puntualitat del professorat i per les faltes d'assistència no avisades amb prou antelació. Són molt minoritaris els estudiants que assenyalen haver tingut problemes específics amb algun professor/a o haver tingut dificultats per contactar amb el seu tutor/a.

3 EPD DE MÀSTERS

3.1 Valoració global del resultat de l'EPD de Màsters

L'enquesta EPD dels màsters del curs 2017-18 ha sofert alguns canvis:

1. Canvi de graduació en els valors de tots els ítems de valoració numèrica que passa a ser de 0 a 10.
2. Canvi d'ordre del bloc 8 que passa a ser el bloc 7.
3. Eliminat el bloc de preguntes "10 Satisfacció"

La Taula 12 presenta, de forma resumida, els resultats de l'EPD dels màsters de la FEE. La segona columna presenta el percentatge per al global de màsters de la FEE, mentre que les columnes restants mostren la valoració per ensenyament indicant amb color verd i taronja si l'ensenyament ha obtingut un percentatge superior o inferior al 10%, respectivament, respecte la mitjana dels màsters de la Facultat.

Taula 12. Resum dels resultats de l'EPD

Curs 2017-18	Percentatge d'opinions afirmatives			
	MÀSTERS FEE	MDE	MEI	MMI
Idiomes				
Anglès (B2 o superior)	72%	61%	75%	100%
Situació laboral				
Estudiants que treballen	45%	56%	25%	28%
Treball relacionat amb estudis	93%	90%	100%	100%
Estudis				
Participació activa a la classe	93%	100%	75%	86%
Dedicació 2 o més hores d'estudi per assignatura	93%	94%	75%	100%
Percentatge d'estudiants que considera que es treballa bastant o molt cada competència				
Gestió i comunicació d'informació en llengua estrangera	45%	33%	50%	71%
Valoracions a partir de la gestió i ús eficient d'informació	93%	94%	100%	86%
Resolució de problemes complexos	86%	94%	75%	71%
Treball en equip	90%	94%	75%	86%
Comunicació idees complexes	86%	89%	100%	71%
Perfil acadèmic i professional	86%	89%	75%	86%
Aplicar els principis ètics i de responsabilitat social	86%	89%	75%	86%
Desenvolupament d'autonomia	86%	83%	75%	57%
Tutories				
Coneix el tutor/a	97%	94%	100%	100%
Tutoria realitzada	90%	83%	100%	100%
Accessibilitat del coordinador	90%	83%	100%	100%
Ús de l'espai e-tutories	10%	6%	0%	29%
Tutoria amb el coordinador/a per iniciativa pròpia	96%	100%	75%	100%
Escala 0-10				
Bona tasca de tutorització	8,5	8,1	9,5	8,7
Bon clima relació personal i de comunicació del tutor/a	8,6	8,1	9,8	9,0
Utilitat de la tutoria	8,6	8,4	9,5	8,4
Recomanaria la tutoria a un company/a	8,7	8,4	9,5	8,9
Docència				

Curs 2017-18	Percentatge d'opinions afirmatives			
	MÀSTERS FEE	MDE	MEI	MMI
Coneix competències	100%	100%	100%	100%
Guia docent clara i completa	86%	83%	100%	86%
Metodologies docents ajuden a l'aprenentatge	90%	89%	75%	100%
Materials docents útils	97%	94%	100%	100%
Horaris adequats	93%	94%	100%	86%
Recursos i instal·lacions				
Recursos informàtics suficients i útils	93%	94%	100%	86%
Material assignatures de fàcil accés	93%	100%	75%	86%
Instal·lacions	76%	72%	100%	71%
Informació pública de la web de la FEE	93%	94%	100%	86%
Seguiment del Facebook de la Facultat	48%	33%	50%	86%
Processos de suport i administratius				
Facilitat coneixement procediment tràmits administratius	86%	89%	100%	71%
Coneixement de tota la informació per la matrícula	90%	89%	100%	86%
Coneixement existència del SIGQ	52%	33%	100%	71%

 Valoració per damunt del 80%	 Valoració un 10% per damunt de la mitjana
 Valoració per sota del 40%	 Valoració un 10% per sota de la mitjana

3.2 Detall dels resultats

3.2.1 Característiques dels estudiants enquestats

a) Característiques demogràfiques

La informació de la distribució dels estudiants enquestats (Taula 13) mostra les pautes següents:

- El grup majoritari pertany a estudiants del MDE.
- Podem concloure que el MDE està sobre-representat i el MMI infra-representat.
- El percentatge de participació global se situa en un 49%.

Taula 13. Participació a l'EPD. Curs 2017-18

	MDE	MEI	MMI	MÀSTERS FEE
Estudiants potencials	30	10	19	59
Respostes recollides	18	4	7	29
% Participació a l'ensenyament	60%	40%	37%	49%
% Participació respecte al total de Màsters	62%	14%	24%	
% Estudiants potencials respecte total de Màsters	51%	17%	32%	

Font: Elaboració pròpia

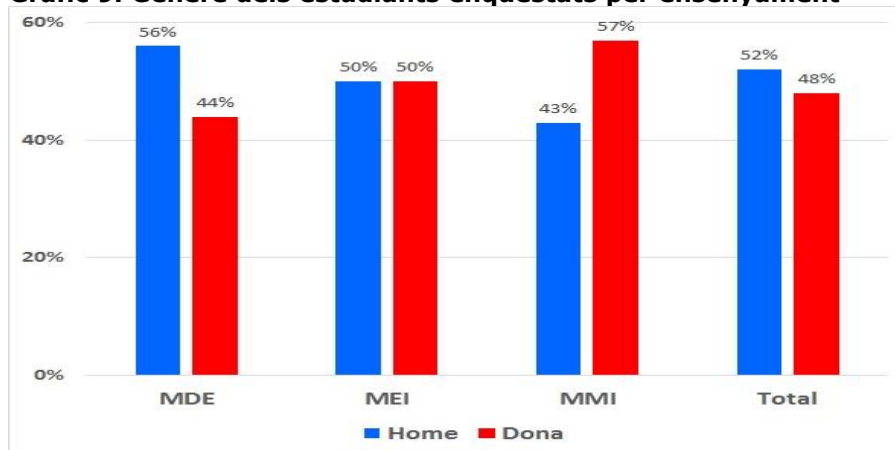
Data: Setembre 2018

b) Gènere de l'estudiant

Respecte el percentatge de dones i homes enquestats (Gràfic 9), destaquem:

- En general, existeix una distribució similar per gènere entre els estudiants enquestats.
- El MEI presenta la major equitat de gènere, mentre que en el MMI predominen les dones i en el MDE els homes.

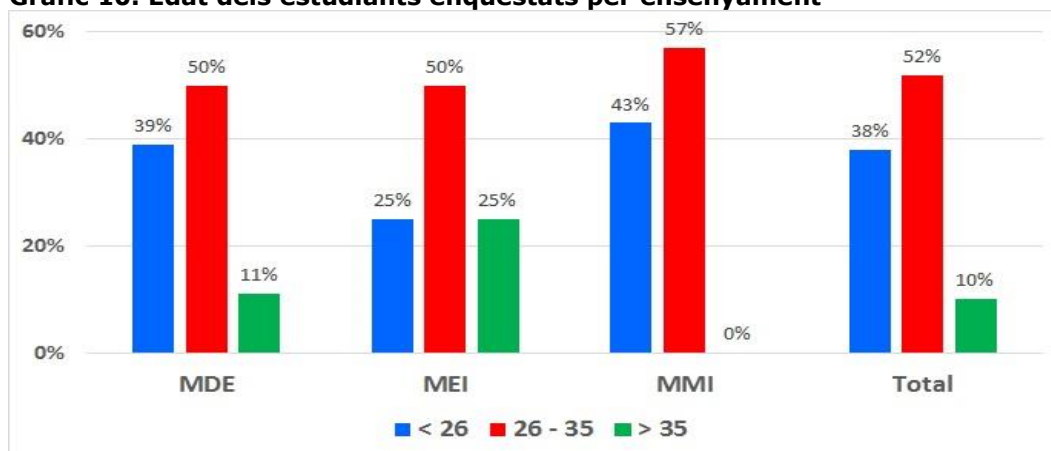
Gràfic 9. Gènere dels estudiants enquestats per ensenyament



c) Edat

- En general, predominen els estudiants d'entre 26 i 35 anys, seguits dels estudiants menor de 26 anys. Aquest comportament es repeteix a tots els Màsters (Gràfic 10).
- El major percentatge d'estudiants menors de 26 anys es troba en el MMI (amb un 43%) i també el d'estudiants d'entre 26 i 35 anys. El MEI té el percentatge superior d'estudiants amb més de 35 anys (un 25%).

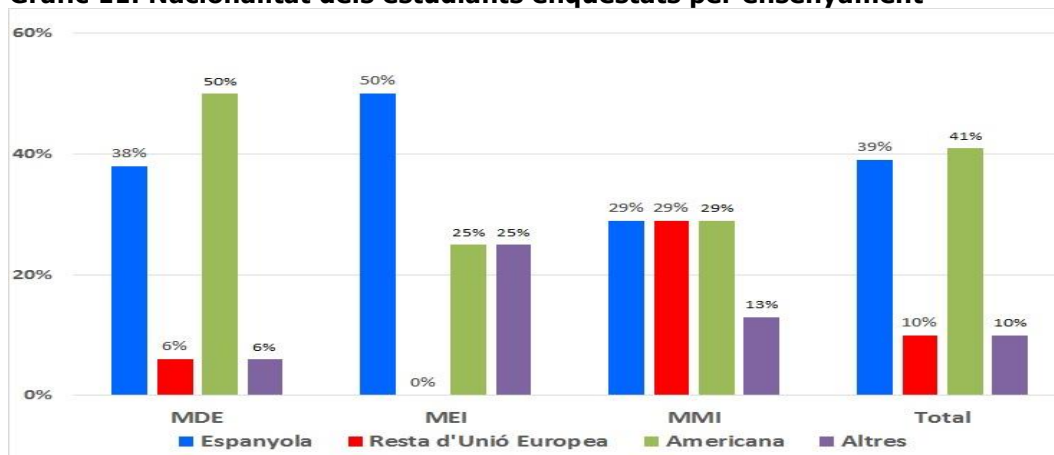
Gràfic 10. Edat dels estudiants enquestats per ensenyament



d) Nacionalitat

- A nivell global predominen els estudiants de nacionalitat estrangera, i aquest patró es repeteix a tot els màsters excepte al MEI on el percentatge d'estrangers és el mateix que el de nacionalitat espanyola.
- El percentatge d'estrangers és més elevat al MMI un 71% (deu punts per sobre del MDE).
- D'entre els estrangers són majoria els provinents d'Amèrica. Aquest percentatge d'estudiants americans és més elevada al MDE on representen el 50% dels estudiants (Gràfic 11).

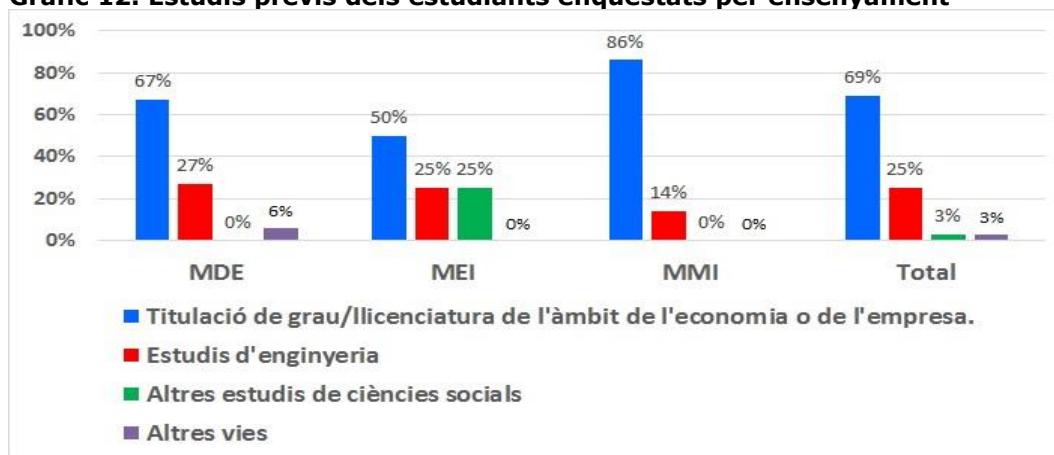
Gràfic 11. Nacionalitat dels estudiants enquestats per ensenyament



e) Estudis previs

- Predominen els estudiants que han cursat una titulació de l'àmbit de l'economia o de l'empresa, tot i que al MDE existeix un 27% d'estudiants amb estudis d'enginyeria (l'únic màster on han accedit estudiants per altres vies).
- L'únic màster on han accedit estudiants provinents de titulacions de fora de l'àmbit de l'economia o l'empresa i d'enginyeries és el MEI (Gràfic 12).

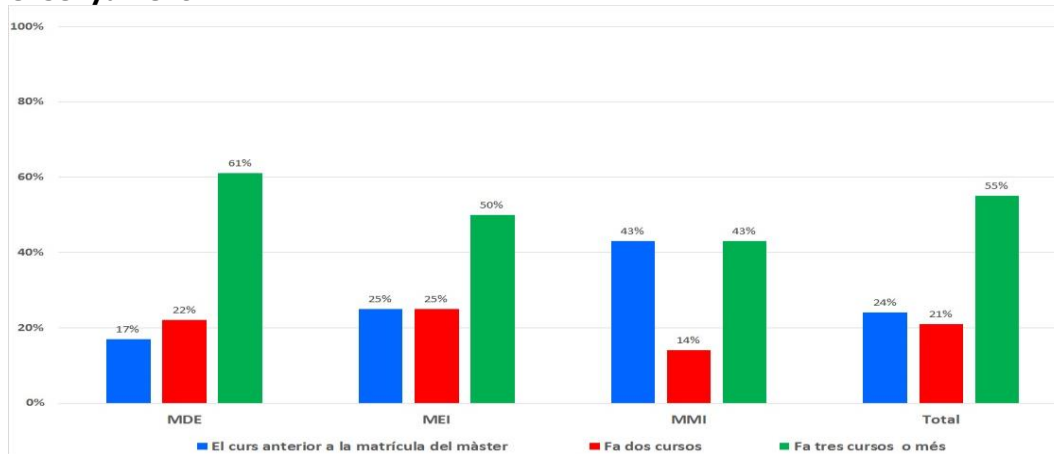
Gràfic 12. Estudis previs dels estudiants enquestats per ensenyament



f) Curs de finalització dels estudis anteriors

- Predominen els estudiants que van finalitzar els estudis previs fa 3 cursos o més. El percentatge més elevat es troba en el MDE (amb el 61%).
- Al MEI el 50% dels estudiants van finalitzar fa 2 cursos o menys i al MMI van ser el 57%.
- El percentatge més elevat d'estudiants que cursen el màster el curs següent a la finalització dels seus estudis anteriors es troba al MMI (amb el 43%) (Gràfic 13).

Gràfic 13. Finalització dels estudis previs dels estudiants enquestats per ensenyament

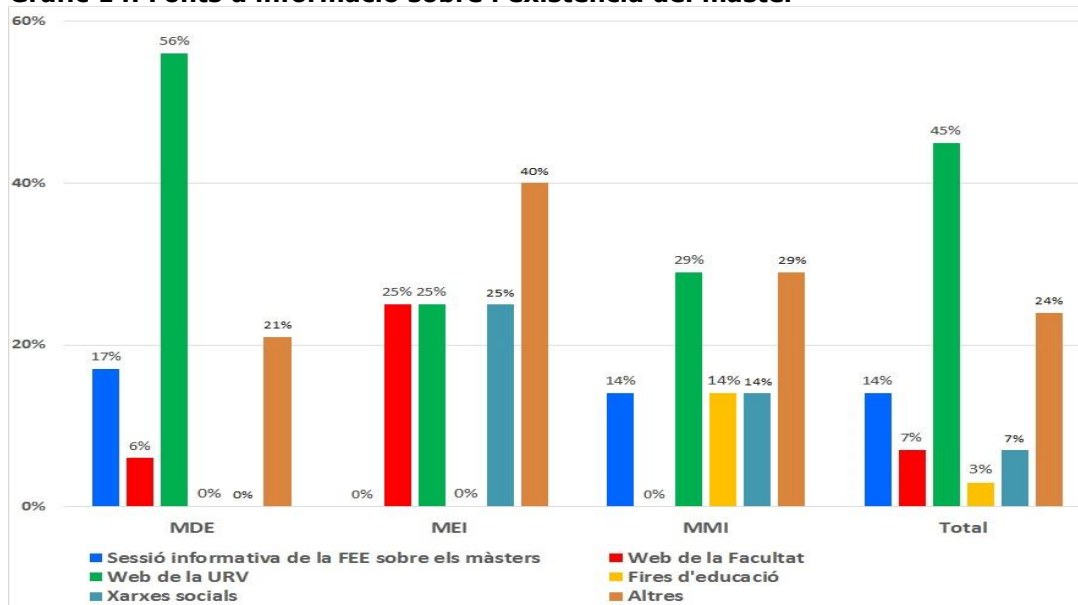


g) Informació de l'existència del màster

Respecte la font d'informació de l'existència del màster (Gràfic 14), els resultats són:

- A nivell global la principal font d'informació fou la web de la URV, seguida d'altres fonts i de la sessió informativa de la FEE sobre els màsters. Aquest patró es repeteix al MDE.
- Al MMI predominen de forma equivalent els estudiants que van obtenir informació via web de la URV i via altres fonts (un 29%). La resta de fonts tenen el mateix percentatge (un 14%).
- El MMI és l'únic màster on les fires d'educació ha suposat una font d'informació per algun estudiant.

Gràfic 14. Fonts d'informació sobre l'existència del màster



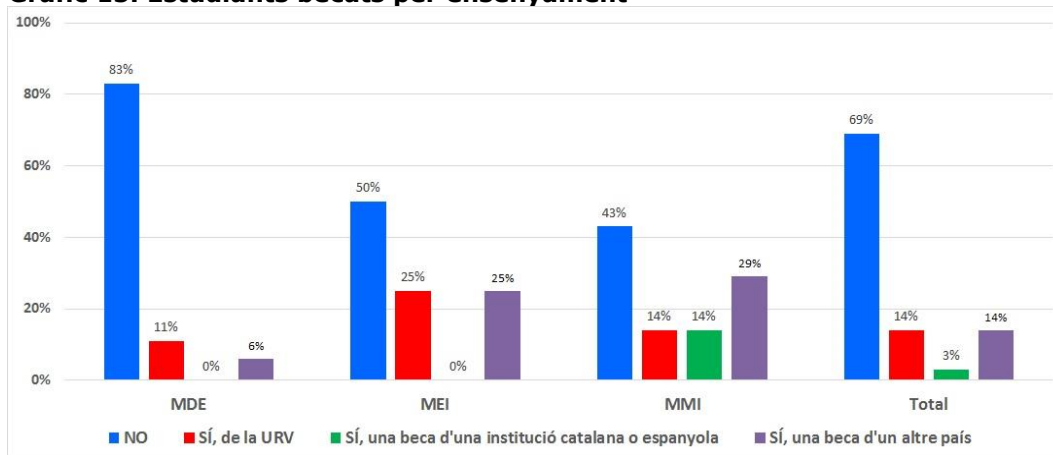
Atès que els estudiants poden marcar més d'una resposta, en algun cas la suma dels percentatges pot ser superior al 100%.

h) Estudiants amb beques

- La majoria dels estudiants (69%) no disposen d'una beca (Gràfic 15). No obstant això, existeix certa heterogeneïtat segons el màster.

- Tanmateix, aquest percentatge és més elevat al MDE (83%). Al MEI el percentatge d'estudiants els quals disposen d'una beca és el mateix dels que no en disposen (el 50%).
- Al MMI el percentatge d'estudiants amb beca és el 57% i entre aquests predominen el que tenen una beca d'un altre país.

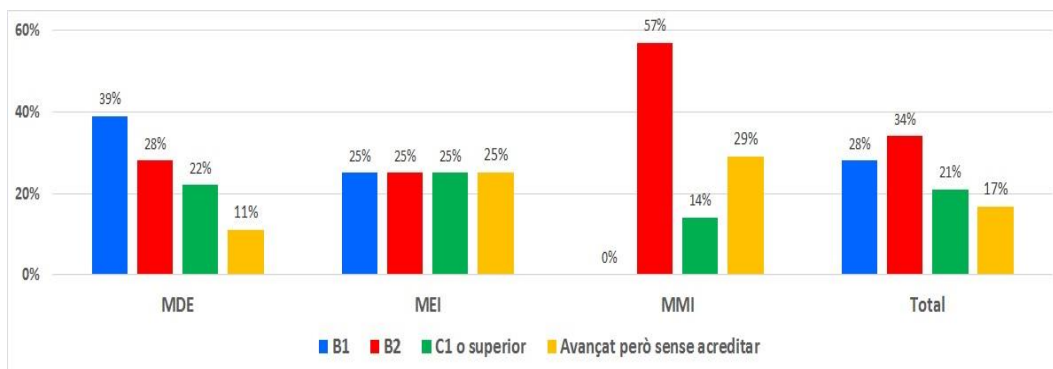
Gràfic 15. Estudiants becats per ensenyament



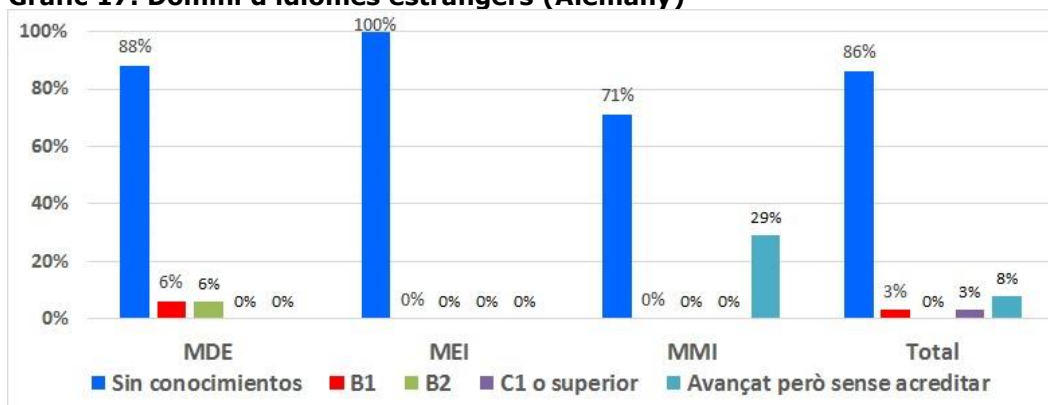
i) El nivell d'idiomes estrangers

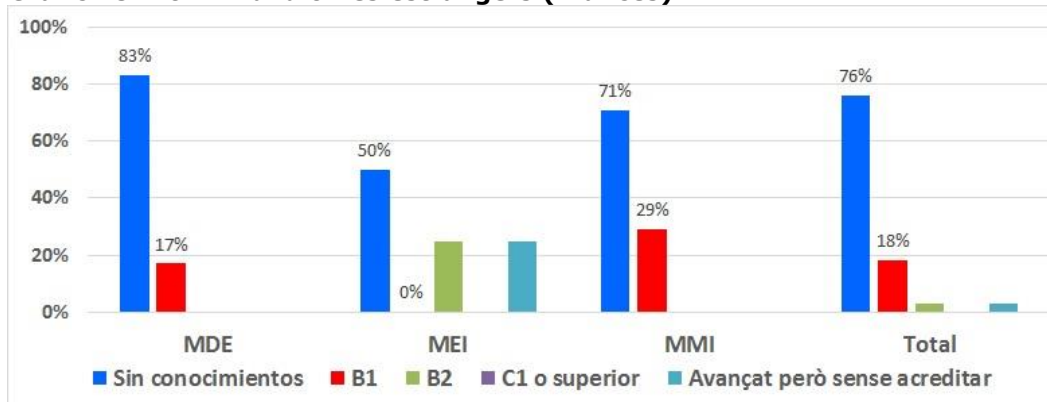
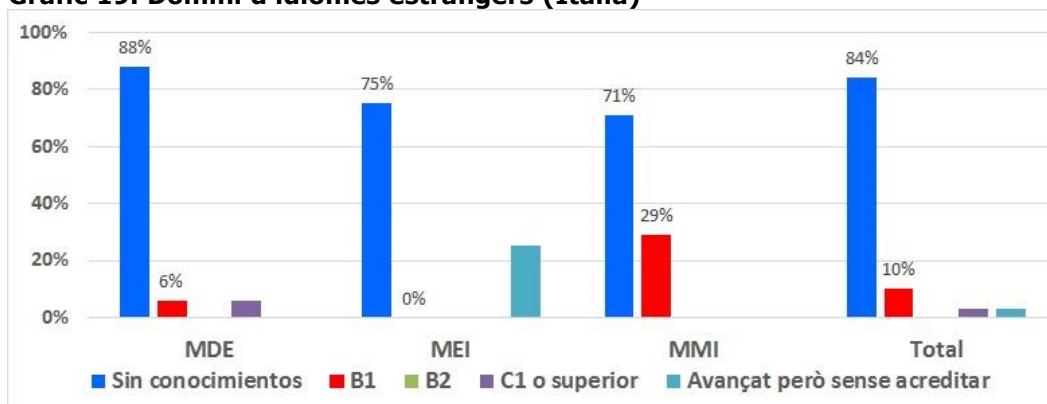
Respecte al domini dels idiomes estrangers s'observen unes pautes similars a tots els màsters: Predomini del coneixement d'anglès, i amb uns percentatges de domini inferiors per al francès, l'italià i l'alemany (Gràfics 16, 17, 18 i 19).

Gràfic 16. Domini d'idiomes estrangers (Anglès)



Gràfic 17. Domini d'idiomes estrangers (Alemany)



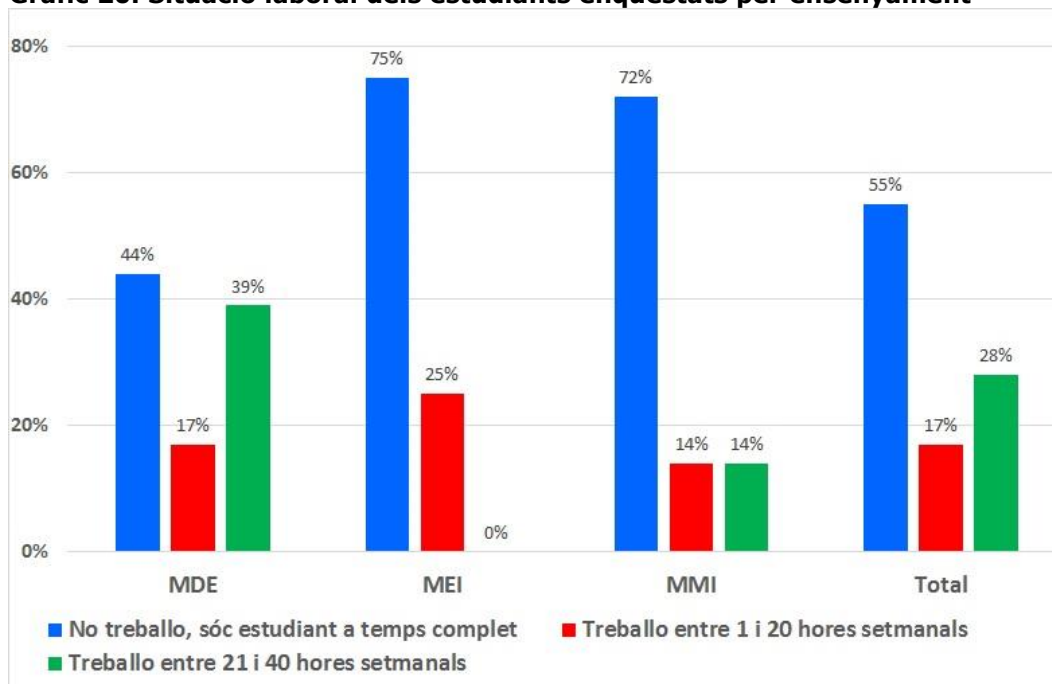
Gràfic 18. Domini d'idiomes estrangers (Francès)**Gràfic 19. Domini d'idiomes estrangers (Italià)****Respecte l'anglès, destaquem:**

- Predominen els estudiants amb un nivell avançat d'anglès (B2 o superior, amb o sense certificat). No obstant això, existeix certa heterogeneïtat segons el màster.
- Al MDE predominen els estudiants amb el títol B1.
- Al MMI, en canvi, predominen els estudiants amb un certificat del B2 i no hi ha ningú amb B1 (la qual cosa és lògica donat que el màster s'imparteix íntegrament en anglès).
- Al MEI el percentatge és el mateix per als quatre nivells.

j) La situació laboral**Hores laborals durant el període acadèmic**

- El 55% dels estudiants de màsters enquestats no treballa (Gràfic 20). Mentre que un 28% ho fa a temps complet.
- Al MEI i al MMI més del 70% dels estudiants no treballa.
- Al MDE es dona el percentatge més elevat d'estudiants que declara treballar entre 21 i 40 hores, el 39%. El 44% no treballa.
- Cal remarcar que en el moment que es van realitzar les enquestes, els estudiants estaven realitzant pràctiques externes curriculars, la qual cosa pot induir a una resposta errònia.

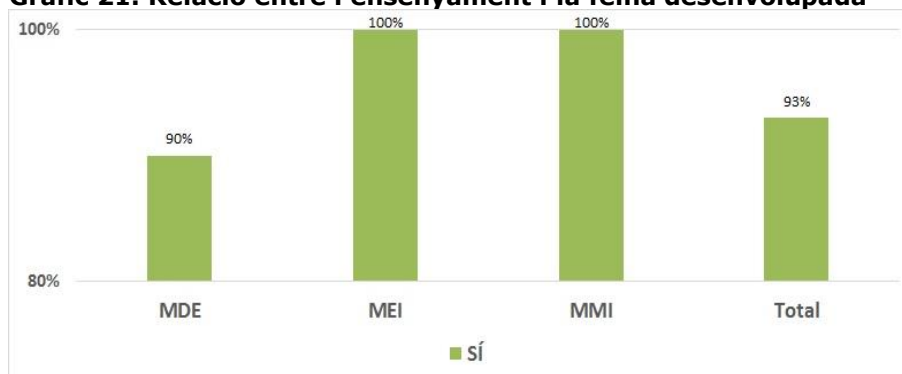
Gràfic 20. Situació laboral dels estudiants enquestats per ensenyament



Relació del treball amb els estudis

- Dels estudiants que treballen, un 93% dels estudiants afirmen que la feina realitzada té relació amb els estudis (Gràfic 21).
- Aquest percentatge s'incrementa per als estudiants del MEI i el MMI arribant al 100%.

Gràfic 21. Relació entre l'ensenyament i la feina desenvolupada

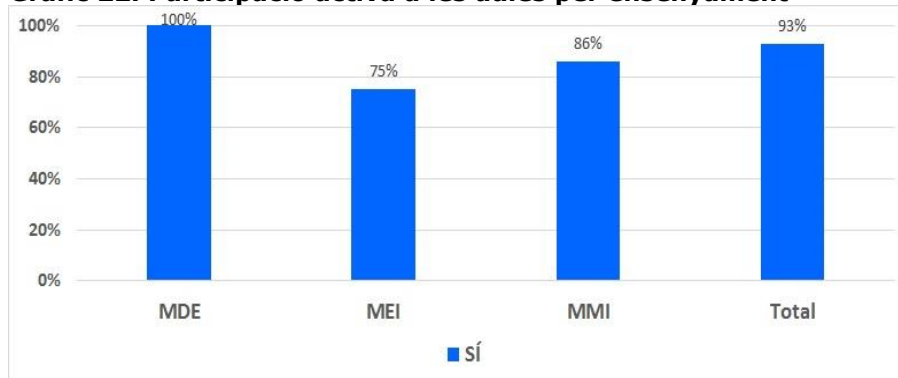


3.2.2 Els estudis

Participació activa a les classes

- Els estudiants els quals afirmen participar activament a les classes són el 93%. Aquest percentatge s'incrementa al 100% al MDE i es redueix al 75% per al MEI (Gràfic 22).

Gràfic 22. Participació activa a les aules per ensenyament

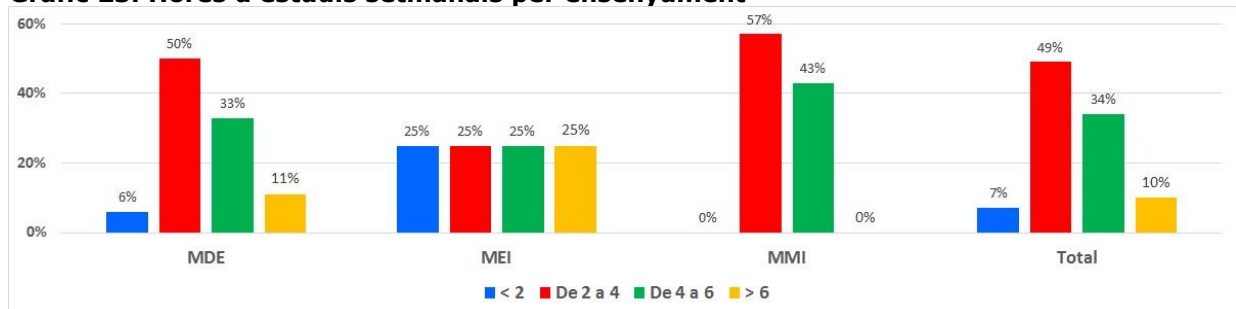


Hores a la setmana dedicades als estudis per a cada assignatura

Quant a les hores dedicades a la setmana de mitjana per a cada assignatura (Gràfic 23), s'observa:

- El 93% dels estudiants afirmen estudiar més de dues hores setmanals per cada assignatura. Aquest percentatge s'incrementa fins al 100% al MMI.
- El MDE té el percentatge més elevat d'estudiants que afirmen estudiar 2 hores o menys per assignatura i setmana. De fet la distribució de les hores d'estudi és uniforme.
- Al MEI i al MMI predominen els estudiants que estudien entre 2 i 4 hores.

Gràfic 23. Hores d'estudis setmanals per ensenyament



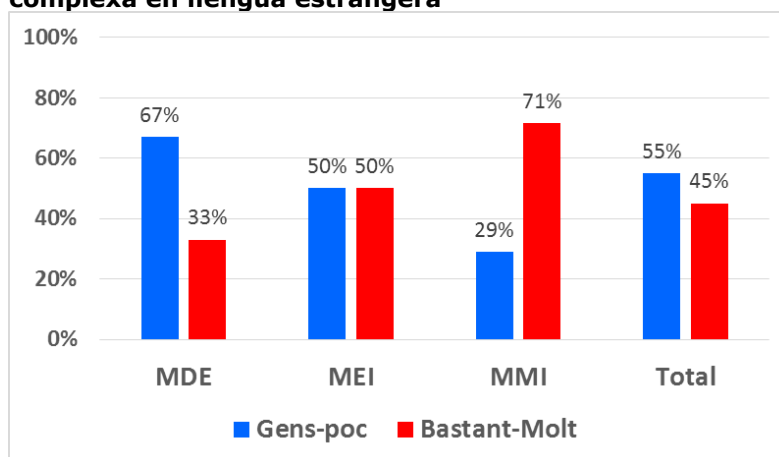
3.2.3 El desenvolupament de les competències en els plans d'estudis

Quant a la percepció de l'estudiant sobre el desenvolupament de les competències (Gràfics 24 a 31), destacar els resultats següents:

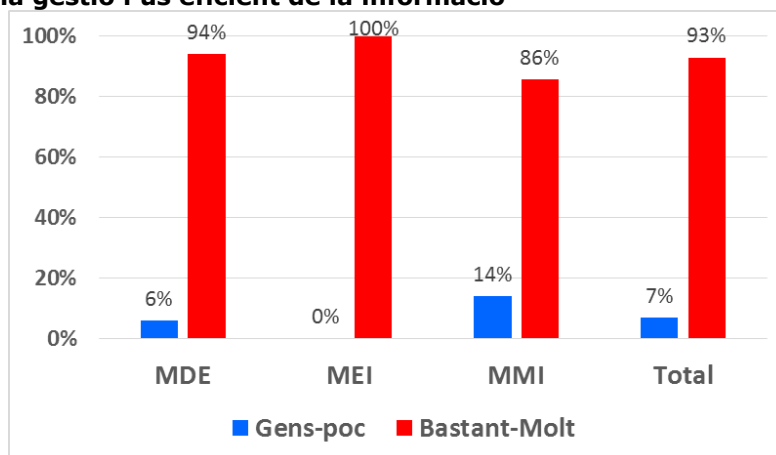
- Gestió i comunicació d'informació complexa en llengua estrangera: a nivell global, el 45% dels estudiants considera que es treballa bastant o molt aquesta competència. Al MMI el percentatge puja al 71%, lo qual és lògic atès que en aquest màster s'imparteixen totes les assignatures en anglès. En canvi en el MEI i el MDE predomina la resposta gens o poc (al MEI el percentatge és del 50%).
- Formulació de valoracions a partir de la gestió i ús eficient de la informació: a nivell global el 93% dels estudiants considera que es treballa bastant o molt. Aquest percentatge és similar al MDE, puja al 100% al MEI, i baixa al 86% al MMI.

- Resolució de problemes complexos de forma efectiva: més del 85% dels estudiants considera que es treballa bastant o molt la competència. El percentatge més elevat es troba en el MDE (94%), mentre que al MMI es troba el percentatge més baix (71%).
- Treball en equip multidisciplinari: el 90% dels estudiants considera que es treballen bastant o molt. Aquest percentatge és més elevat al MEI (amb un 94%) mentre que el percentatge disminueix al MMI (86%) i sobre tot al MEI (75%).
- Comunicació d'idees complexes de forma efectiva: El 86% dels estudiants considera que es treballa bastant o molt la competència d'habilitat comunicativa. El percentatge més elevat es troba en el MEI (amb un 100%), seguit del MDE (89%), mentre que el percentatge més baix és el 71% al MMI.
- Desenvolupament d'habilitats per a gestionar la carrera professional: Un 86% d'estudiants considera que es treballen bastant o molt aquesta competència. El percentatge és inferior al MEI (amb un 75%), idèntic al MMI i superior al MDE (89%).
- Aplicació dels principis ètics i de responsabilitat social: la distribució és la mateixa que la de la darrera competència.
- Desenvolupament de l'autonomia suficient per treballar en projectes d'investigació, col·laboracions científiques o tecnològiques: el 83% dels estudiants afirma que es treballa bastant o molt aquesta competència. El percentatge és del 83% al MDE, mentre que el MMI presenta un percentatge molt inferior (un 57%).

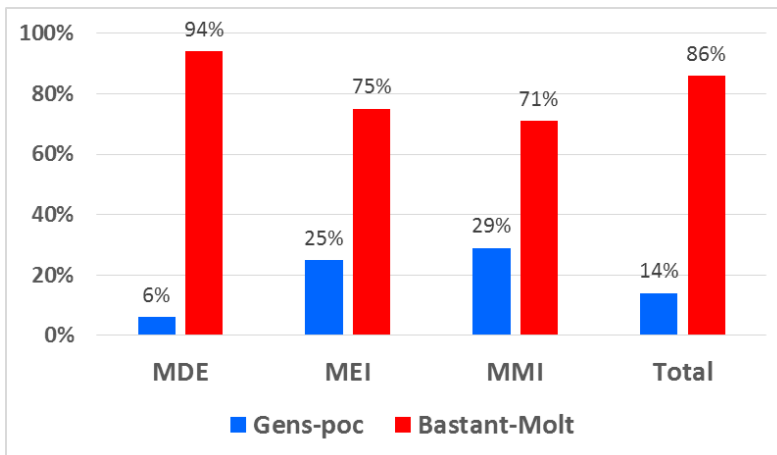
Gràfic 24. Nivell de treball de la competència: Gestió i comunicació d'informació complexa en llengua estrangera



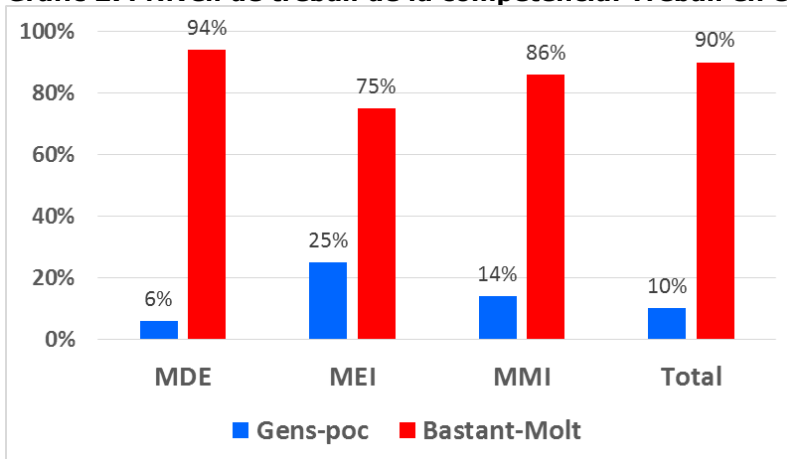
Gràfic 25. Nivell de treball de la competència: Formulació de valoracions a partir de la gestió i ús eficient de la informació



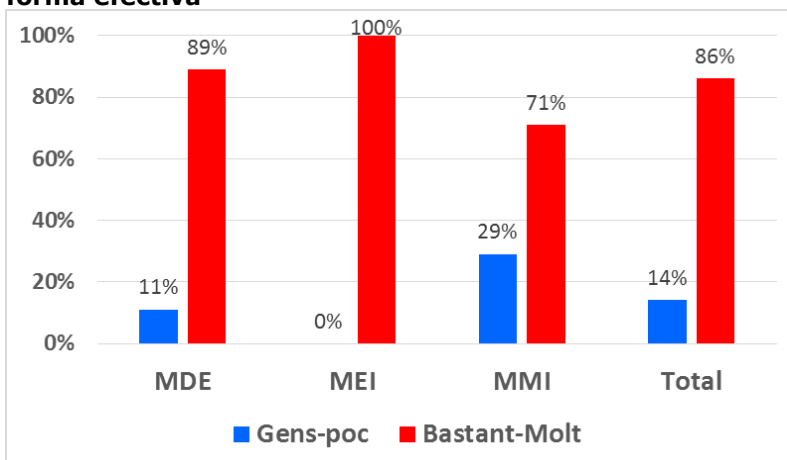
Gràfic 26. Nivell de treball de la competència: Resolució de problemes complexos de forma efectiva



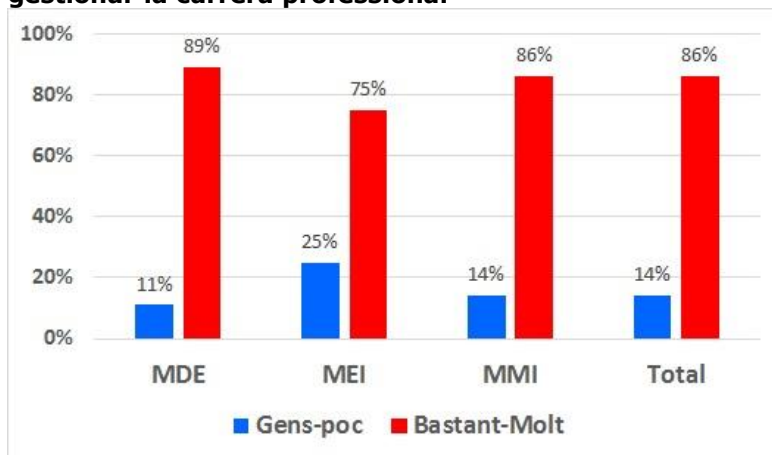
Gràfic 27. Nivell de treball de la competència: Treball en equip multidisciplinari



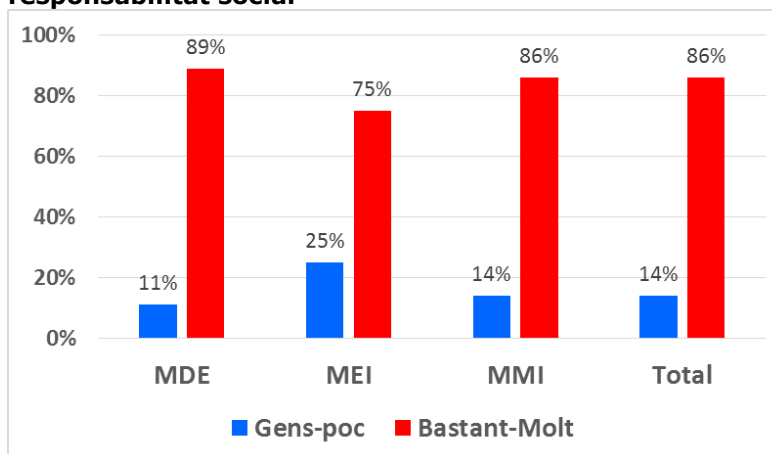
Gràfic 28. Nivell de treball de la competència: Comunicació d'idees complexes de forma efectiva



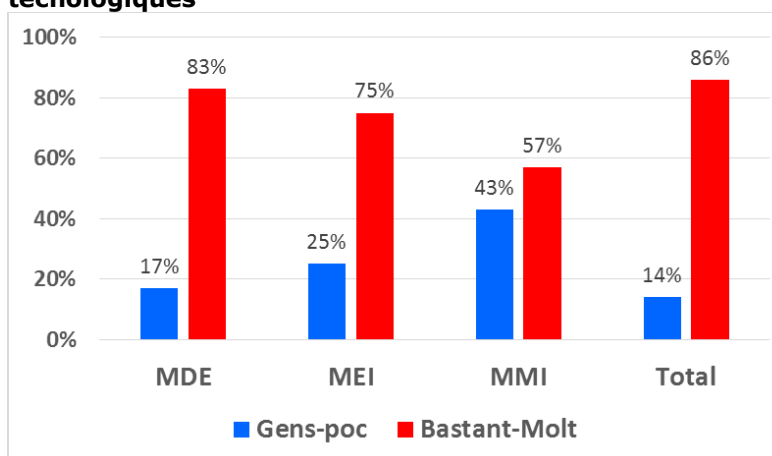
Gràfic 29. Nivell de treball de la competència: Desenvolupament d'habilitats per a gestionar la carrera professional



Gràfic 30. Nivell de treball de la competència: Aplicació dels principis ètics i de responsabilitat social



Gràfic 31. Nivell de treball de la competència: Desenvolupament de l'autonomia suficient per treballar en projectes d'investigació, col·laboracions científiques o tecnològiques

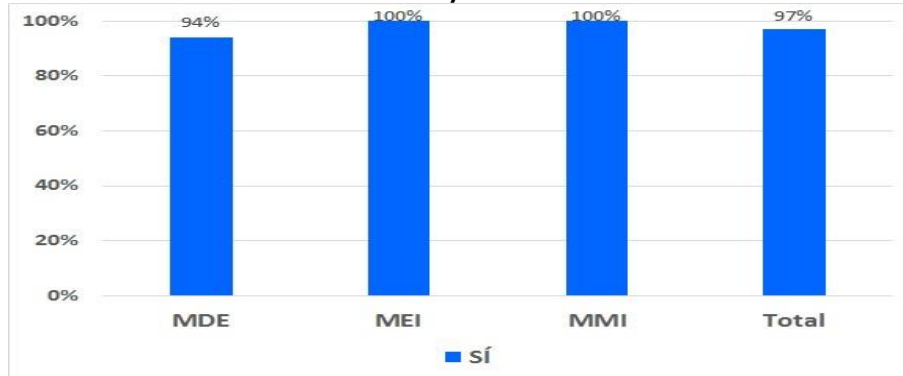


3.2.4 Pla d'Acció Tutorial

Coneixement del tutor/a

- El 97% dels estudiants responen que coneixen qui és el seu tutor/a, només es inferior al 100% al MDE (94%) (Gràfic 32).

Gràfic 32. Coneixement del tutor/a

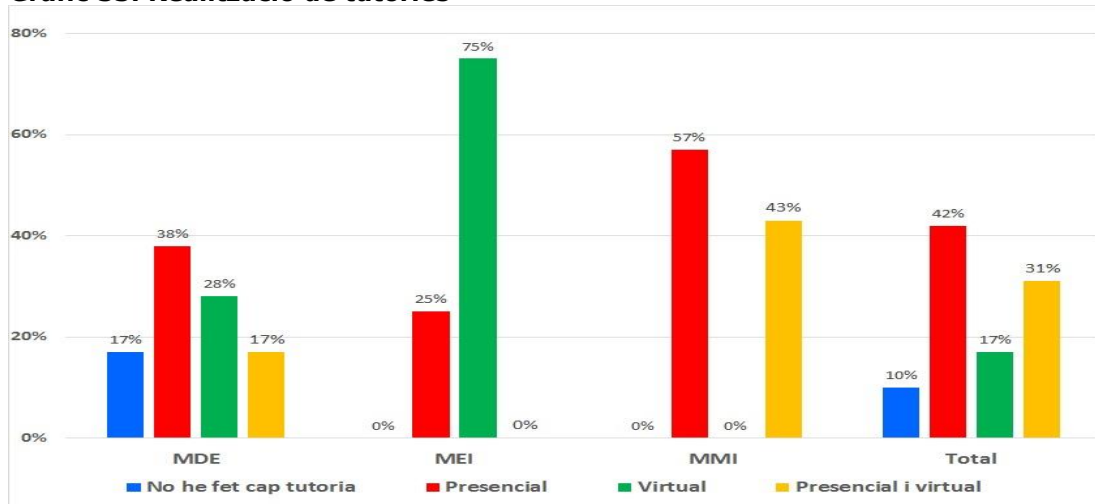


Realització de tutories

Respecte a la realització de tutories, només el 10% dels enquestats responen que no n'han fet cap (Gràfic 33). Per ensenyaments, destacar:

- El percentatge s'incrementa al 17% per al MDE, on predominen les tutories presencials (38%).
- Al MEI predominen les respostes que afirmen que la tutoria es va fer virtualment (75%).
- En canvi al MMI el 100% dels estudiants afirmen haver-ne fet alguna, el 57% la va fer de forma presencial i el 43% presencial i virtual.

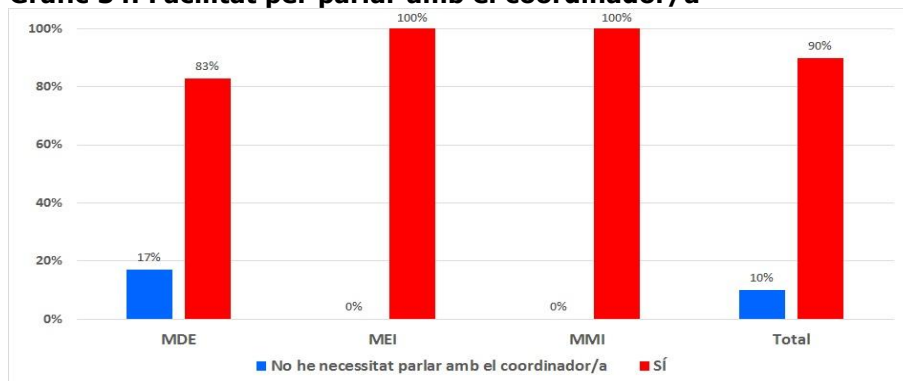
Gràfic 33. Realització de tutories



Facilitat per parlar amb el coordinador/a

- Els estudiants consideren que fou fàcil parlar amb el coordinador/a quan ho van necessitar (Gràfic 34).

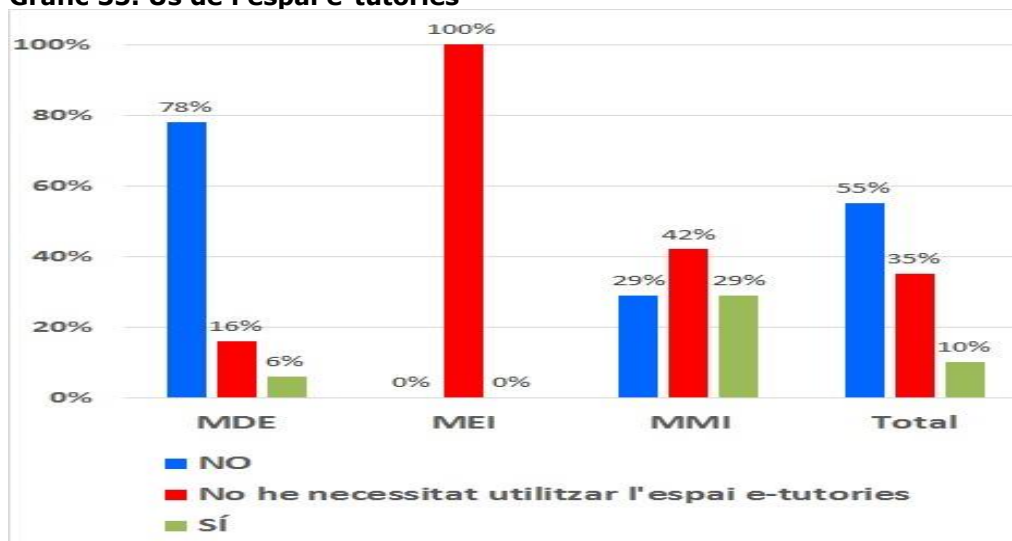
Gràfic 34. Facilitat per parlar amb el coordinador/a



Ús de l'espai e-tutories per comunicar amb el coordinador/a

- a majoria dels estudiants afirmen no haver utilitzat l'espai e-tutories (Gràfic 35). Cal esmentar que en el cas dels màsters el baix nombre d'estudiants i el fet que el coordinador/a del màster també sigui el tutor/a fa que el contacte sigui directe i personal.
- L'ús de l'espai e-tutories incrementa lleugerament per als estudiants del MMI (29%) i del MDE (6%).

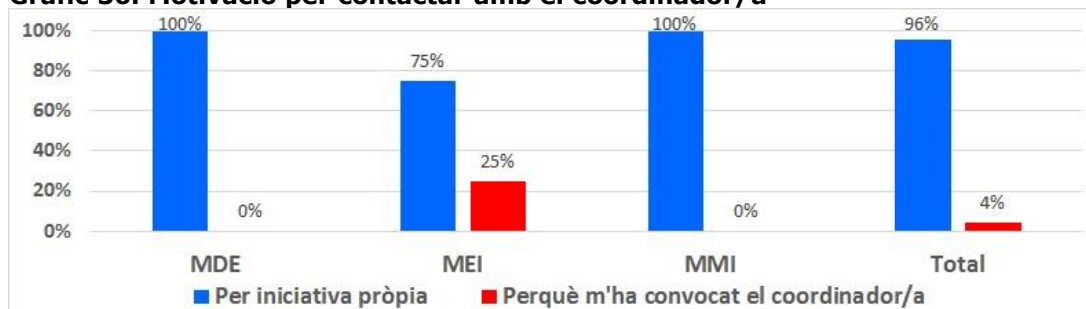
Gràfic 35. Ús de l'espai e-tutories



Motivació per contactar amb el coordinador/a

- Els estudiants afirmen que el contacte amb el coordinador/a ha estat majoritàriament per iniciativa pròpia (Gràfic 36).
- El percentatge és del 100% al MMI i al MDE, disminuint en al cas del MEI (75%).

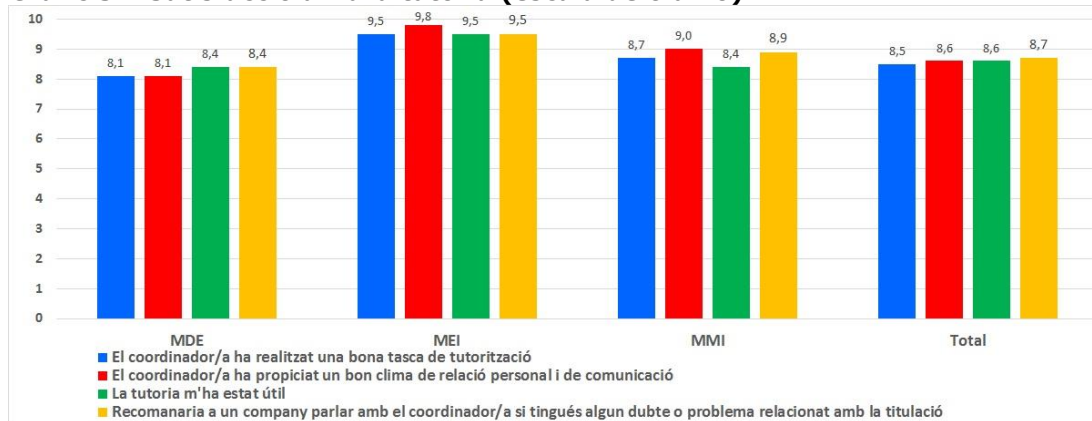
Gràfic 36. Motivació per contactar amb el coordinador/a



Satisfacció amb la tutoria

- Els estudiants valoren molt positivament la tasca de tutoria dels coordinadors/es de màster (puntuació en una escala de 0 a 10). Tots els ítems tenen una puntuació mitjana per sobre de 8,5. (Gràfic 37)
- La puntuació mitjana més alta es troba al MEI (per sobre del 9,5), seguida del MMI (per sobre del 8,4) i del MDE (per sobre del 8,1).

Gràfic 37. Satisfacció amb la tutoria (escala de 0 a 10)



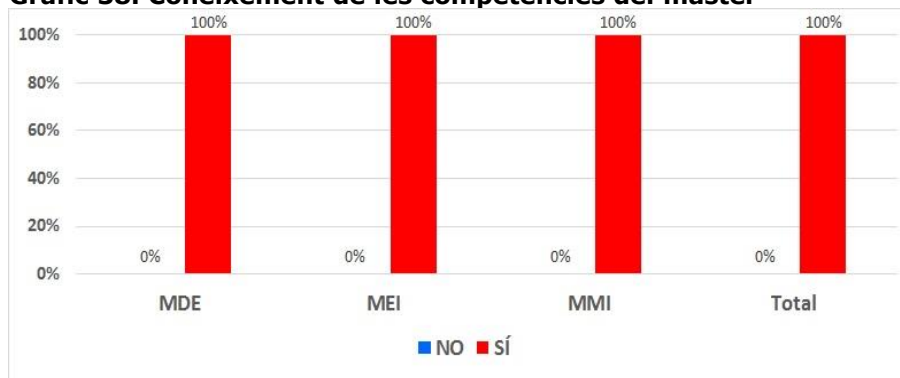
3.2.5 El desenvolupament dels estudis

a) Opinió de la docència

Coneixes les competències del màster?

- El 100% dels estudiants coneixen les competències de la seva titulació (Gràfic 38).

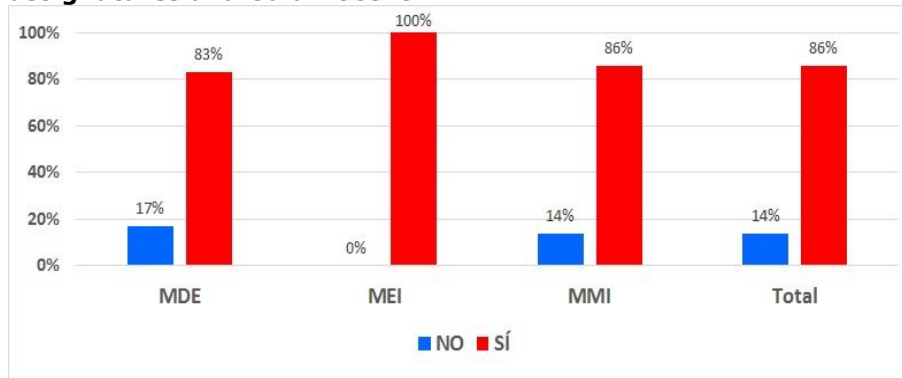
Gràfic 38. Coneixement de les competències del màster



La informació sobre les assignatures a la guia docent és clara i completa?

- Més del 85% dels estudiants consideren que la informació és clara i completa (Gràfic 39).
- En el cas del MEI és correspon al 100% de les respostes.

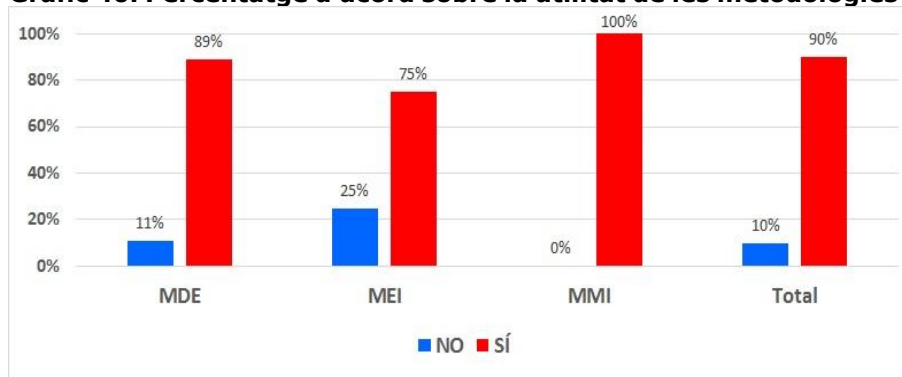
Gràfic 39. Percentatge d'acord sobre la claredat i completesa de la informació de les assignatures a la Guia Docent



Penses que les metodologies utilitzades a l'aula ajuden en el teu aprenentatge?

- El 90% dels estudiants està satisfet amb les metodologies (Gràfic 40).
- Els estudiants del MMI són els que estan més satisfets amb un 100% de respostes positives, i els del MEI els que menys, amb un 75%.

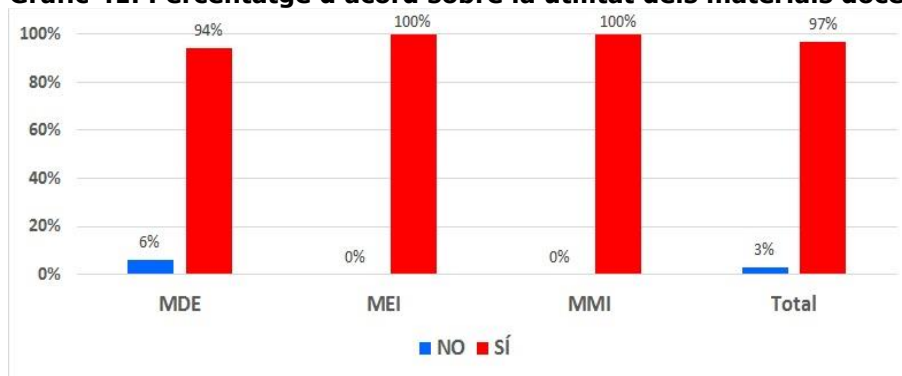
Gràfic 40. Percentatge d'acord sobre la utilitat de les metodologies en l'aprenentatge



Els materials que el professorat posa a la teva disposició són útils?

- El 97% dels estudiants afirma estar satisfet amb els materials de les assignatures (Gràfic 41). Aquest percentatge puja al 100% al MEI i al MMI.

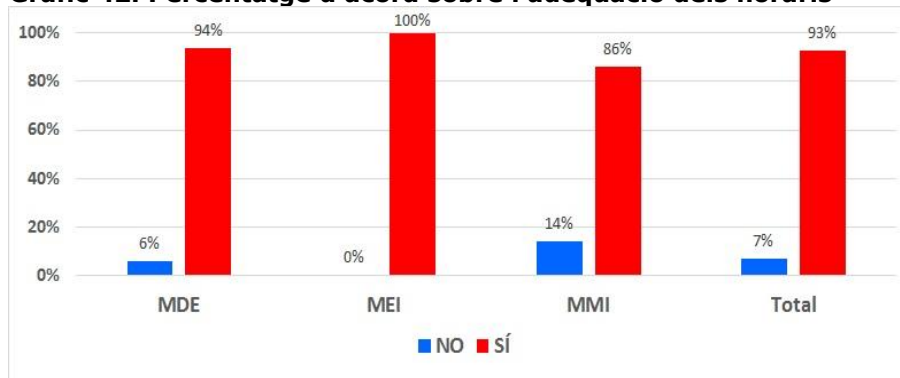
Gràfic 41. Percentatge d'acord sobre la utilitat dels materials docents



Els horaris de classe són adequats per a la teva formació?

- El 93% dels estudiants està satisfet amb l'horari (Gràfic 42).
- Els estudiants del MEI són els que estan més satisfets amb un 100% de respostes positives.
- Els estudiants del MMI són els que presenten un major percentatge d'estudiants que declaren estar menys satisfets, encara i així es minoritària la resposta (un 14%).

Gràfic 42. Percentatge d'acord sobre l'adequació dels horaris

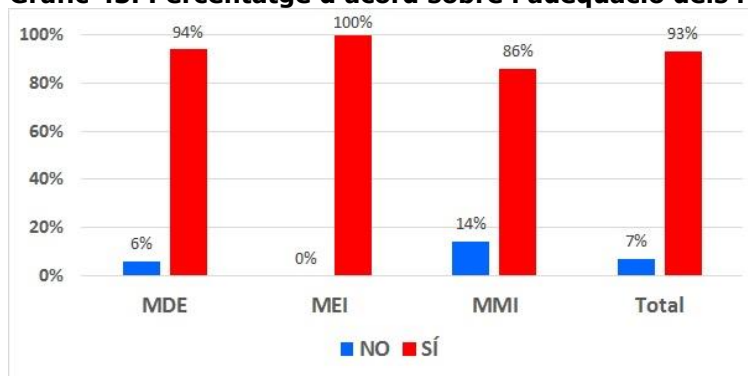


b) Recursos i instal·lacions

La facultat proporciona recursos informàtics (hardware i software) suficients i útils?

- El 93% dels estudiants considera que els recursos informàtics són suficients (Gràfic 43).
- El percentatge és del 100% en el MEI. El MMI presenta el percentatge més baix, tot i que les respostes afirmatives arriben al 86%.

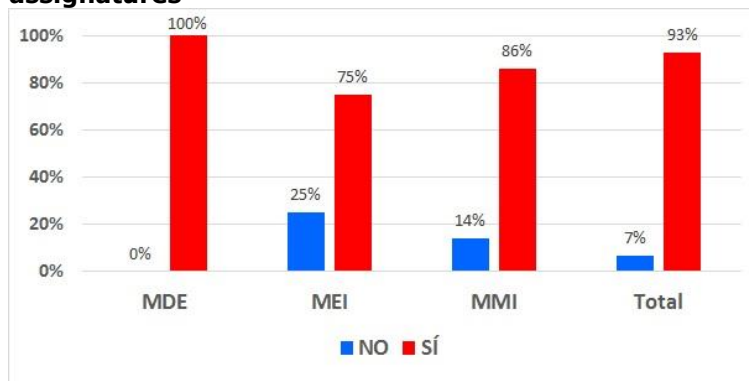
Gràfic 43. Percentatge d'acord sobre l'adequació dels recursos informàtics



Aconseguixes fàcilment el material de les assignatures (CRAI, Moodle, copisteria,...)?

- Més del 90% dels estudiants afirma aconseguir fàcilment el material de les assignatures (Gràfic 44).
- El MEI té el percentatge més baix (amb un 75%), el MDE té un percentatge del 100% i el MMI del 86%.

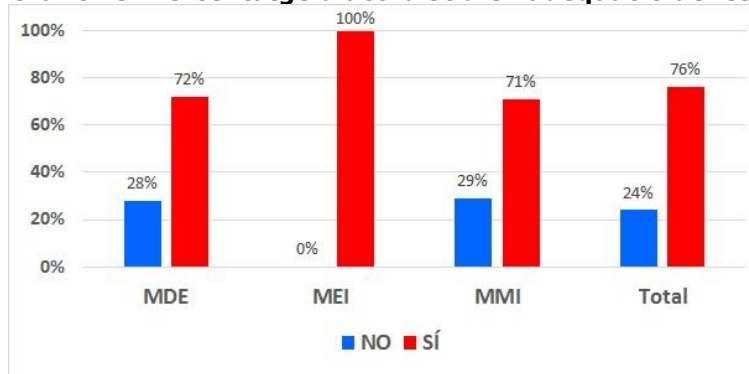
Gràfic 44. Percentatge d'acord sobre la facilitat d'obtenció del material de les assignatures



Les instal·lacions estan correctament condicionades?

- Més del 75% dels estudiants declara que les instal·lacions són adequades (Gràfic 45).
- Destaca el MEI a on existeix un 100% de respostes afirmatives. Aquest percentatge es redueix al 72% i al 71% al MDE i al MMI, respectivament.

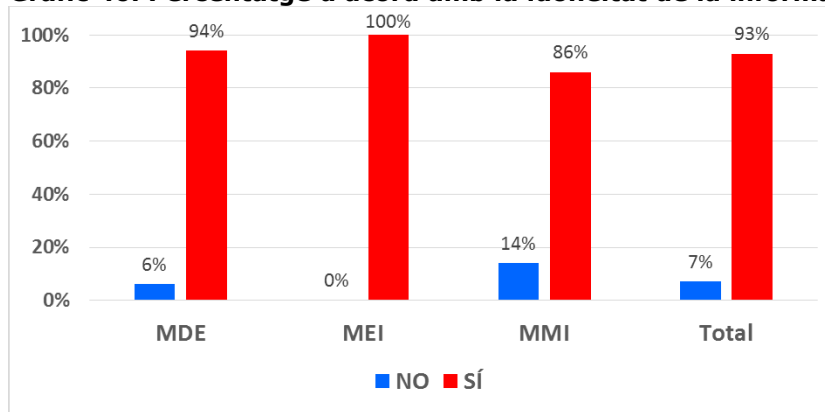
Gràfic 45. Percentatge d'acord sobre l'adequació de les instal·lacions



Estàs satisfet amb la informació pública de la web de la FEE?

- Més del 90% dels estudiants (Gràfic 46) pensa que la informació pública disponible a la web de la FEE és suficient.

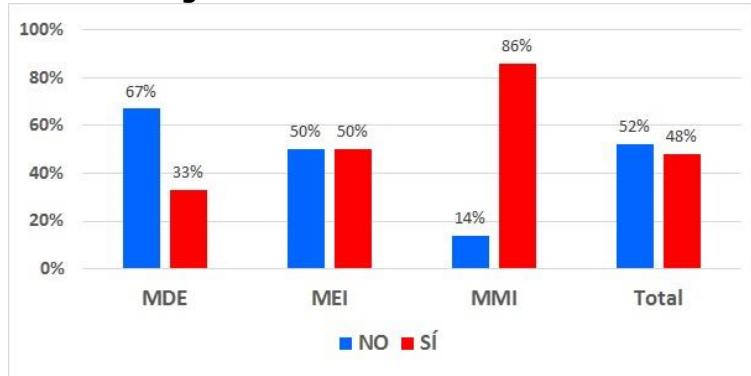
Gràfic 46. Percentatge d'acord amb la idoneïtat de la informació pública de la web



Segueixes el Facebook de la FEE?

- Un 48% dels estudiants segueix la pàgina Facebook de la FEE.
- Destaca el cas del MMI, on un 86% segueix el Facebook de la FEE. El percentatge al MDE és inferior, un 33% (Gràfic 47)

Gràfic 47. Seguiment del Facebook de la FEE

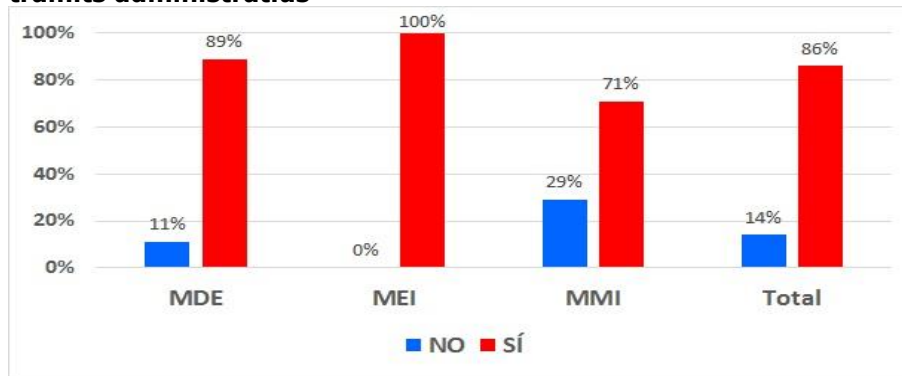


c) Processos de suport i administratius

Quan has hagut de fer un tràmit administratiu, t'ha estat fàcil conèixer el procediment?

- Més del 85% dels estudiants considera que els hi ha estat fàcil conèixer el procediment a seguir en cas de realitzar algun tràmit administratiu (Gràfic 48).
- Destaca el MEI amb el major percentatge (100%), mentre que el MMI presenta el percentatge més baix (71%).

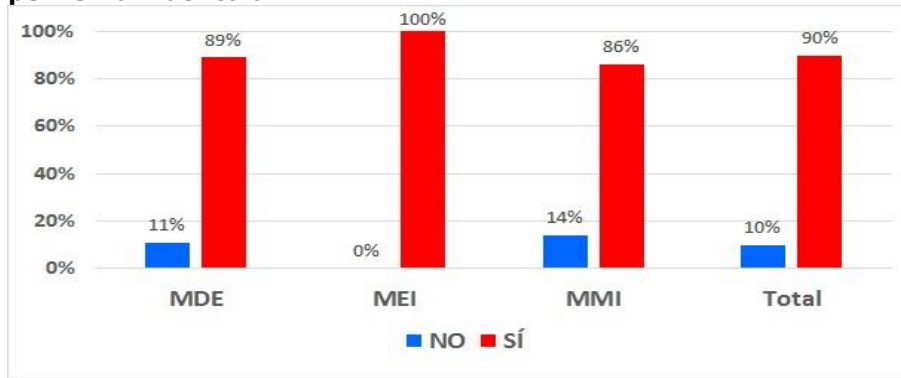
Gràfic 48. Percentatge d'acord sobre la facilitat de conèixer el procediment de tràmits administratius



Vas tenir tota la informació necessària a l'hora de matricular-te?

- El 90% afirma haver tingut tota la informació necessària a l'hora de matricular-se (Gràfic 49).
- El percentatge augmenta al 100% al MEI i disminueix al MMI on el 14% respon negativament.

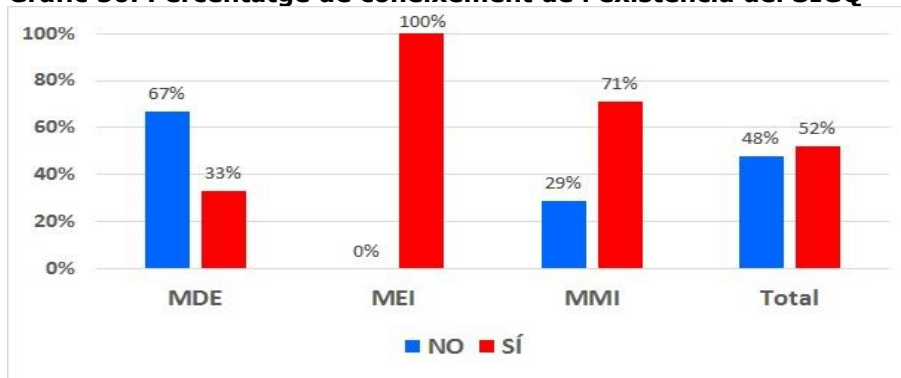
Gràfic 49. Percentatge d'acord sobre la disponibilitat de tota la informació necessària per fer la matrícula



Saps que la FEE té implantat un Sistema Intern de Garantia de la Qualitat (SIGQ)?

- Més del 50% coneix l'existència del SIGQ (Gràfic 50).
- Destaca el MEI a on tots els estudiants afirmen que són coneixedors de la implantació del SIGQ.
- El percentatge disminueix al 33% al MDE.

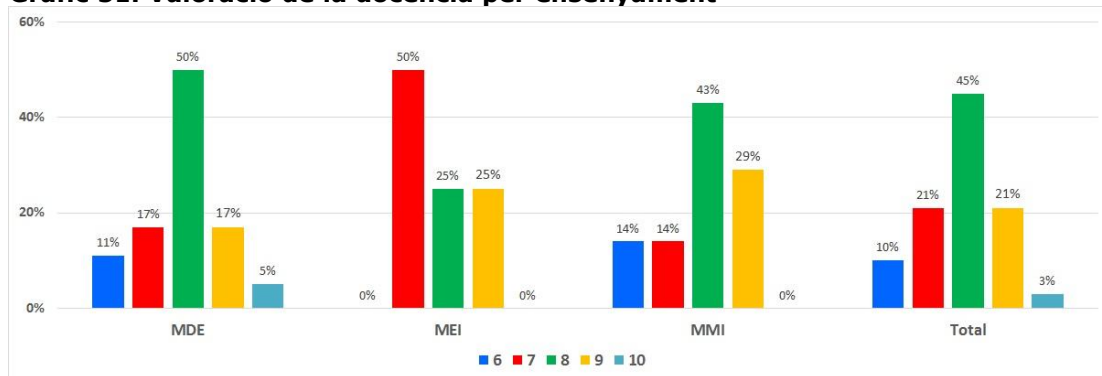
Gràfic 50. Percentatge de coneixement de l'existència del SIGQ



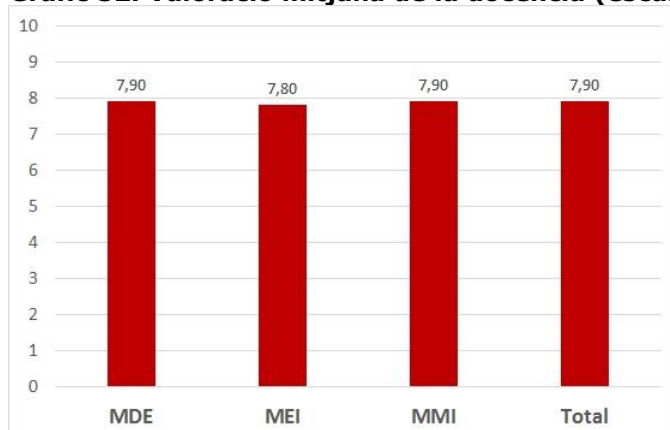
Valoració de la docència (escala 0 a 10)

- S'observa una elevada satisfacció amb la docència (Gràfic 52).
- El 69% dels estudiants valora amb un 8 o més la qualitat de la docència rebuda. Al MEI aquest percentatge es redueix al 50%, però el 100% valora amb un 7 o més la qualitat de la docència rebuda.
- Tal i com s'observa al Gràfic 51, la valoració mitjana és pràcticament igual als tres màsters, al voltant d'un 7,9.

Gràfic 51. Valoració de la docència per ensenyament



Gràfic 52. Valoració mitjana de la docència (escala de 0 a 10)



3.3 Anàlisi de les preguntes obertes

Respecte els punts positius que els estudiants troben, en general destaquen la bona qualitat del professorat. Al MMI també es valora els continguts de les assignatures. Al MEI a més es valora positivament a la coordinadora i les sortides per visitar empreses o institucions. Al MDE també es valora positivament l'ambient amb estudiants de diverses cultures i nacionalitats, també les ponències de professionals, les sortides i els continguts i metodologies d'algunes assignatures. Tanmateix, també s'apunten alguns punts de millora com són la càrrega de treball massa concentrada en determinats trimestres. Al MMI hi ha qüestions sobre tràmits administratius.



4 ANNEX

4.1 Annex 1. Estudi de Percepció de la Docència dels graus. Curs 2017-18

1. Perfil		Gènere		Edat			
		Home	Dona	18-22	23-25	26-35	>36

2. Ensenyament				
Quin ensenyament cursas?				
FIC	ADE	ECO	Doble grau ADE+FIC	Doble grau ADE+Dret

Quin curs vas iniciar els estudis actuals?				
Abans del 14-15	14-15	15-16	16-17	17-18

3. Accés		Batxillerat + PAU		
Vas accedir a l'ensenyament mitjançant:		CFGS (o FP2 i MP3) més proves específiques PAU		
		CFGS (o FP2 i MP3) sense proves específiques PAU		
		Altres		

Si vas accedir pel sistema de preinscripció, l'ensenyament que estàs cursant era la teva primera preferència? SI NO

4. Idiomes estrangers		Anglès	Alemany	Francès	Italià
Assenyala el nivell que correspongui a cada idioma:	Sense coneixements				
	B1				
	B2				
	C1 o superior				
	Avançat però sense acreditar				

5. Situació laboral		La feina que realitzes està relacionada amb els teus estudis?	
Situació laboral durant el curs			
No treballa, sóc estudiant a temps complet			SI
Treballa entre 1 i 20 hores setmanals			NO
Treballa entre 21 i 40 hores setmanals			No treballa

6. Estudis		Quantes hores a la setmana de mitjana dediques a la preparació d'una assignatura (excloent les hores presencials a l'aula)?			
Participes activament a les classes?	SI	< 2	De 2 a 4	De 4 a 6	Més de 6
	NO				

7. Indica el teu grau d'acord amb les afirmacions següents:				
Les tasques plantejades durant aquest curs milloren...	Gens	Poc	Bastant	Molt
1. la capacitat de cercar informació, relacionar coneixements i realitzar aportacions				
2. l'habilitat per tractar dades, referències,... i gestionar la informació que se'n deriva				
3. l'habilitat per resoldre problemes				
4. l'habilitat creativa i la capacitat de plantejar crítiques				
5. l'habilitat per treballar autònomament				
6. l'habilitat per treballar en equip				
7. l'habilitat comunicativa en públic				
8. els teus valors mediambientals				
9. els teus valors de l'ètica i la responsabilitat social				
10. el domini de les eines tecnològiques				
11. l'expressió oral i escrita en la llengua pròpia				
12. l'habilitat per definir el perfil acadèmic i professional futur				

PR_009_L_PL_FEE_Enquesta_EPD_Graus_FEE_v04_1718



8. Tutories:																					
<table border="1"> <tr> <td colspan="2">Coneixes el teu tutor/a?</td> </tr> <tr> <td>SI</td> <td>NO</td> </tr> <tr> <td><input type="checkbox"/></td> <td><input type="checkbox"/></td> </tr> </table>		Coneixes el teu tutor/a?		SI	NO	<input type="checkbox"/>	<input type="checkbox"/>	<table border="1"> <tr> <td colspan="4">Has fet alguna tutoria amb el teu tutor/a?</td> </tr> <tr> <td>Presencial</td> <td>Virtual</td> <td>Presencial i virtual</td> <td>No he fet cap tutoria</td> </tr> <tr> <td><input type="checkbox"/></td> <td><input type="checkbox"/></td> <td><input type="checkbox"/></td> <td><input type="checkbox"/></td> </tr> </table>		Has fet alguna tutoria amb el teu tutor/a?				Presencial	Virtual	Presencial i virtual	No he fet cap tutoria	<input type="checkbox"/>	<input type="checkbox"/>	<input type="checkbox"/>	<input type="checkbox"/>
Coneixes el teu tutor/a?																					
SI	NO																				
<input type="checkbox"/>	<input type="checkbox"/>																				
Has fet alguna tutoria amb el teu tutor/a?																					
Presencial	Virtual	Presencial i virtual	No he fet cap tutoria																		
<input type="checkbox"/>	<input type="checkbox"/>	<input type="checkbox"/>	<input type="checkbox"/>																		
Has pogut parlar amb el tutor/a sempre que ho has necessitat?		<table border="1"> <tr> <td>SI</td> <td>NO</td> </tr> <tr> <td><input type="checkbox"/></td> <td><input type="checkbox"/></td> </tr> </table>	SI	NO	<input type="checkbox"/>	<input type="checkbox"/>	<table border="1"> <tr> <td>No ho he necessitat</td> </tr> <tr> <td><input type="checkbox"/></td> </tr> </table>	No ho he necessitat	<input type="checkbox"/>												
SI	NO																				
<input type="checkbox"/>	<input type="checkbox"/>																				
No ho he necessitat																					
<input type="checkbox"/>																					
Has utilitzat l'espai e-tutories per comunicar-te amb el tutor/a?		<table border="1"> <tr> <td>SI</td> <td>NO</td> </tr> <tr> <td><input type="checkbox"/></td> <td><input type="checkbox"/></td> </tr> </table>	SI	NO	<input type="checkbox"/>	<input type="checkbox"/>	<table border="1"> <tr> <td>No ho he necessitat</td> </tr> <tr> <td><input type="checkbox"/></td> </tr> </table>	No ho he necessitat	<input type="checkbox"/>												
SI	NO																				
<input type="checkbox"/>	<input type="checkbox"/>																				
No ho he necessitat																					
<input type="checkbox"/>																					
Valora de l'1 al 10 (de menys a més) la utilitat de la tutoria:		1	2	3	4	5	6	7	8	9	10										
		<input type="checkbox"/>	<input type="checkbox"/>	<input type="checkbox"/>	<input type="checkbox"/>	<input type="checkbox"/>	<input type="checkbox"/>	<input type="checkbox"/>	<input type="checkbox"/>	<input type="checkbox"/>	<input type="checkbox"/>										
Quan has anat a parlar amb el tutor/a ho has fet majoritàriament...		Per iniciativa pròpia		<input type="checkbox"/>	Perquè m'ha convocat el tutor/a		<input type="checkbox"/>														
Per a cada afirmació, assenyalas el número que millor expressa la teva opinió (1 és molt en desacord i 10 és molt d'acord):																					
		1	2	3	4	5	6	7	8	9	10										
El tutor/a ha realitzat una bona tasca de tutorització.		<input type="checkbox"/>	<input type="checkbox"/>	<input type="checkbox"/>	<input type="checkbox"/>	<input type="checkbox"/>	<input type="checkbox"/>	<input type="checkbox"/>	<input type="checkbox"/>	<input type="checkbox"/>	<input type="checkbox"/>										
El tutor/a ha propiciat un bon clima de relació personal i de comunicació.		<input type="checkbox"/>	<input type="checkbox"/>	<input type="checkbox"/>	<input type="checkbox"/>	<input type="checkbox"/>	<input type="checkbox"/>	<input type="checkbox"/>	<input type="checkbox"/>	<input type="checkbox"/>	<input type="checkbox"/>										
La tutoria m'ha estat útil.		<input type="checkbox"/>	<input type="checkbox"/>	<input type="checkbox"/>	<input type="checkbox"/>	<input type="checkbox"/>	<input type="checkbox"/>	<input type="checkbox"/>	<input type="checkbox"/>	<input type="checkbox"/>	<input type="checkbox"/>										
Recomanaria a un company parlar amb el tutor/a si tingués algun dubte o problema relacionat amb la titulació.		<input type="checkbox"/>	<input type="checkbox"/>	<input type="checkbox"/>	<input type="checkbox"/>	<input type="checkbox"/>	<input type="checkbox"/>	<input type="checkbox"/>	<input type="checkbox"/>	<input type="checkbox"/>	<input type="checkbox"/>										
9. Respon al qüestionari següent:																					
Respecte la docència										SI	NO										
Coneixes les competències de la teva titulació?																					
La informació sobre les assignatures a la guia docent és clara i completa?																					
Consultes el Pla de Treball de les assignatures a Moodle?																					
Penses que les metodologies utilitzades a l'aula ajuden en el teu aprenentatge?																					
Els materials que el professor/a posa a la teva disposició són útils?																					
Has cursat alguna assignatura en anglès?																					
Penses que és necessari ampliar el nombre d'assignatures en anglès?																					
Els horaris de classe són adequats per a la teva formació?																					
La satisfacció										SI	NO										
Estàs satisfet amb carrera el grau o doble grau que curses?																					
Penses que la formació que estàs rebent et serà útil a la vida professional?																					
Penses que pots finalitzar la titulació en el temps previst en el pla d'estudis?																					
La teva percepció sobre la titulació ha millorat respecte la que tenies quan vas iniciar els estudis?																					
Recursos i instal·lacions										SI	NO										
La facultat proporciona recursos informàtics (hardware i software) suficients i útils?																					
Aconsegueixes fàcilment el material de les assignatures (CRAI, Moodle, copisteria,...)?																					
Les instal·lacions estan correctament condicionades?																					
Estàs satisfet amb la informació pública de la web de la FEE?																					
Segueixes el Facebook de la FEE?																					
Processos de suport i administratius										SI	NO										
Quan has hagut de fer un tràmit administratiu, t'ha estat fàcil conèixer el procediment?																					
Vas tenir tota la informació necessària a l'hora de matricular-te?																					
Saps que la FEE té implantat un Sistema Intern de Garantia de la Qualitat (SIGQ)?																					
PR_009_L_PL_FEE_Enquesta_EPD_Graus_FEE_v04_1718																					



FACULTAT D'ECONOMIA i EMPRESA
Universitat Rovira i Virgili

10. Valora en conjunt la docència del professorat d'aquest curs acadèmic:

1	2	3	4	5	6	7	8	9	10

11. Preguntes obertes:

Durant la teva estada a la facultat aquest curs, quins són els problemes més importants que has trobat?

Quins aspectes t'han sorprès en sentit positiu durant aquest curs?

PR_009_L_PL_FEE_Enquesta_EPD_Graus_FEE_v04_1718



4.2 Annex 2. Estudi de Percepció de la Docència dels Màsters. Curs 2017-18

Estudio de Percepción de la Docencia de los Másteres de la FEE Curso 2017-18

1. Perfil

Género		Edad			Nacionalidad	Española	
Hombre	Mujer	< 26	26-35	>35		Unión Europea	
					América		
					Otros		

2. Estudios

¿Qué máster cursas?

Dirección de Empresas	Emprendimiento e Innovación	Mercados Internacionales

¿Por que vía conociste la existencia del máster?

Sesión informativa de la Facultad sobre los másteres	Web de la URV	Web de la Facultad	Ferias de educación	Redes sociales	Otras vías (especificar)

¿Dispones de beca para estudiar el máster?

NO	
SI, de la URV	
SI, una beca de una institución catalana o española	
SI, una beca de otro país	

3. Estudios cursados previamente

¿Con qué titulación has accedido al máster?

Titulación de grado/licenciatura del ámbito de la Economía o de la Empresa	
Otros estudios de ciencias sociales	
Estudios de Ingeniería	
Otros (especificar)	

¿En qué universidad y país estudiaste la titulación que te ha dado acceso al master?

--

¿Cuándo finalizaste la titulación previa al máster?

El curso anterior a la matrícula del máster	Hace dos cursos	Hace tres cursos o más

4. Idiomas extranjeros

Señala el nivel que corresponda a cada idioma:

	Inglés	Alemán	Francés	Italiano
Sin conocimientos				
B1				
B2				
C1 o superior				
Avanzado pero sin acreditar				

5. Situación laboral

Situación laboral durante el curso

No trabajo, soy estudiante a tiempo completo	
Trabajo entre 1 y 20 horas semanales	
Trabajo entre 21 y 40 horas semanales	

¿El trabajo que realizas está relacionada con tus estudios?

SI	
NO	
No trabajo	



Estudio de Percepción de la Docencia de los Másteres de la FEE Curso 2017-18

6. Estudios

¿Participas activamente en las clases?	
SI	NO

¿Cuántas horas a la semana de media dedicas a la preparación de una asignatura (excluyendo las horas presenciales en el aula)?			
< 2	De 2 a 4	De 4 a 6	> 6

7. Indica tu grado de acuerdo con las afirmaciones siguientes:

Las tareas planteadas durante este curso permiten...	Nada	Poco	Bestante	Mucho
1. Gestionar y comunicar información compleja, de temas diversos, con naturalidad, en lengua extranjera.				
2. Formular valoraciones a partir de la gestión y uso eficiente de la información.				
3. Resolver problemas complejos de forma crítica, creativa e innovadora en contextos multidisciplinares.				
4. Trabajar en equipos multidisciplinares y en contextos complejos.				
5. Comunicar ideas complejas de manera efectiva a todo tipo de audiencias.				
6. Desarrollar habilidades para gestionar la carrera profesional. (Career development).				
7. Aplicar los principios éticos y de responsabilidad social como ciudadano y como profesional.				
8. Desarrollar la autonomía suficiente para trabajar en proyectos de investigación y colaboraciones científicas o tecnológicas dentro de su ámbito temático				

8. Coordinación de máster

¿Conoces al coordinador/a del máster?	SI	NO

¿Has hecho alguna tutoría con él/ella?			
Presencial	Virtual	Presencial y virtual	No he hecho ninguna tutoría.

¿Has podido hablar con el coordinador/a siempre que lo has necesitado?	SI	NO	No lo he necesitado

¿Has utilizado el espacio e-tutorías para comunicarte con el coordinador/a?	SI	NO	No lo he necesitado

Valora de 0 a 10 la utilidad de la tutoría:	0	1	2	3	4	5	6	7	8	9	10

Cuando has ido a hablar con el coordinador/a lo has hecho mayoritariamente...	Por iniciativa propia	
	Porque me ha convocado el coordinador/a	

Para cada afirmación, señala el número que mejor expresa tu opinión (0 es muy en desacuerdo y 10 es muy de acuerdo):											
	0	1	2	3	4	5	6	7	8	9	10
El coordinador/a ha realizado una buena tarea de tutorización.											
El coordinador/a ha propiciado un buen clima de relación personal y de comunicación.											

PR-009_L_PL_Enquesta_EPDMasters_FEE_v1_1718



Estudio de Percepción de la Docencia de los Másteres de la FEE Curso 2017-18

Para cada afirmación, señala el número que mejor expresa tu opinión (0 es muy en desacuerdo y 10 es muy de acuerdo):	0	1	2	3	4	5	6	7	8	9	10
La tutoría me ha sido útil.											
Recomendarías a un compañero hablar con el coordinador/a si tuviera alguna duda o problema relacionado con la titulación.											

9. Responde al cuestionario siguiente:

Respecto la docencia	SI	NO
¿Conoces las competencias del máster?		
¿La información sobre las asignaturas en la guía docente es clara y completa?		
¿Piensas que las metodologías utilizadas en el aula ayudan en tu aprendizaje?		
¿Los materiales que el profesorado pone a tu disposición son útiles?		
¿Los horarios de clase son adecuados para tu formación?		

Recursos e instalaciones	SI	NO
¿La Facultad proporciona recursos informáticos (hardware y software) suficientes y útiles?		
¿Consigues fácilmente el material de las asignaturas (CRAI, Moodle, copistería,...)?		
¿Las instalaciones están correctamente acondicionadas?		
¿Estás satisfecho con la información pública de la web de la Facultad?		
¿Sigues el Facebook de la Facultad?		

Procesos de soporte y administrativos	SI	NO
Cuando has tenido que hacer un trámite administrativo, ¿te ha sido fácil conocer el procedimiento?		
¿Tuviste toda la información necesaria cuando te matriculaste?		
¿Sabes que la Facultad tiene implantado un Sistema Interno de Garantía de la Calidad (SIGQ)?		

Valora en conjunto la docencia del profesorado de este curso académico:

0	1	2	3	4	5	6	7	8	9	10

¿Durante tu estancia en la facultad este curso, cuáles son los problemas más importantes que has encontrado?

¿Qué aspectos te han sorprendido en sentido positivo durante este curso?